

Actualització del mapa de capacitat acústica de Viladecans 2021 - 2031

AJUNTAMENT DE
VILADECANS



Índex

Índex.....	3
1. ANTECEDENTS I OBJECTIUS.....	4
2. MARC NORMATIU.....	6
3. INFORMACIÓ BÀSICA EN L'ELABORACIÓ DEL MAPA DE CAPACITAT ACÚSTICA	7
Usos del sòl.....	7
Informació sobre els equipaments i altres usos sensibles acústicament.....	8
Informació referent a la mobilitat	10
Mapa estratègic de soroll	11
Denúncies i queixes per soroll	14
Procés d'elaboració del mapa de capacitat acústica de Viladecans.....	16
4. CRITERIS DE ZONIFICACIÓ ACÚSTICA	17
5. MEMÒRIA DEL MAPA DE CAPACITAT ACÚSTICA	19
6. SUPERACIONS DEL MAPA DE CAPACITAT ACÚSTICA	28

1. ANTECEDENTS I OBJECTIUS

El Decret 176/2009, de 10 de novembre, pel qual s'aprova el Reglament de la Llei 16/2002, de 28 de juny, de protecció contra la contaminació acústica, i se n'adapten els annexos fixa els criteris que cal utilitzar en l'elaboració dels mapes de capacitat acústica.

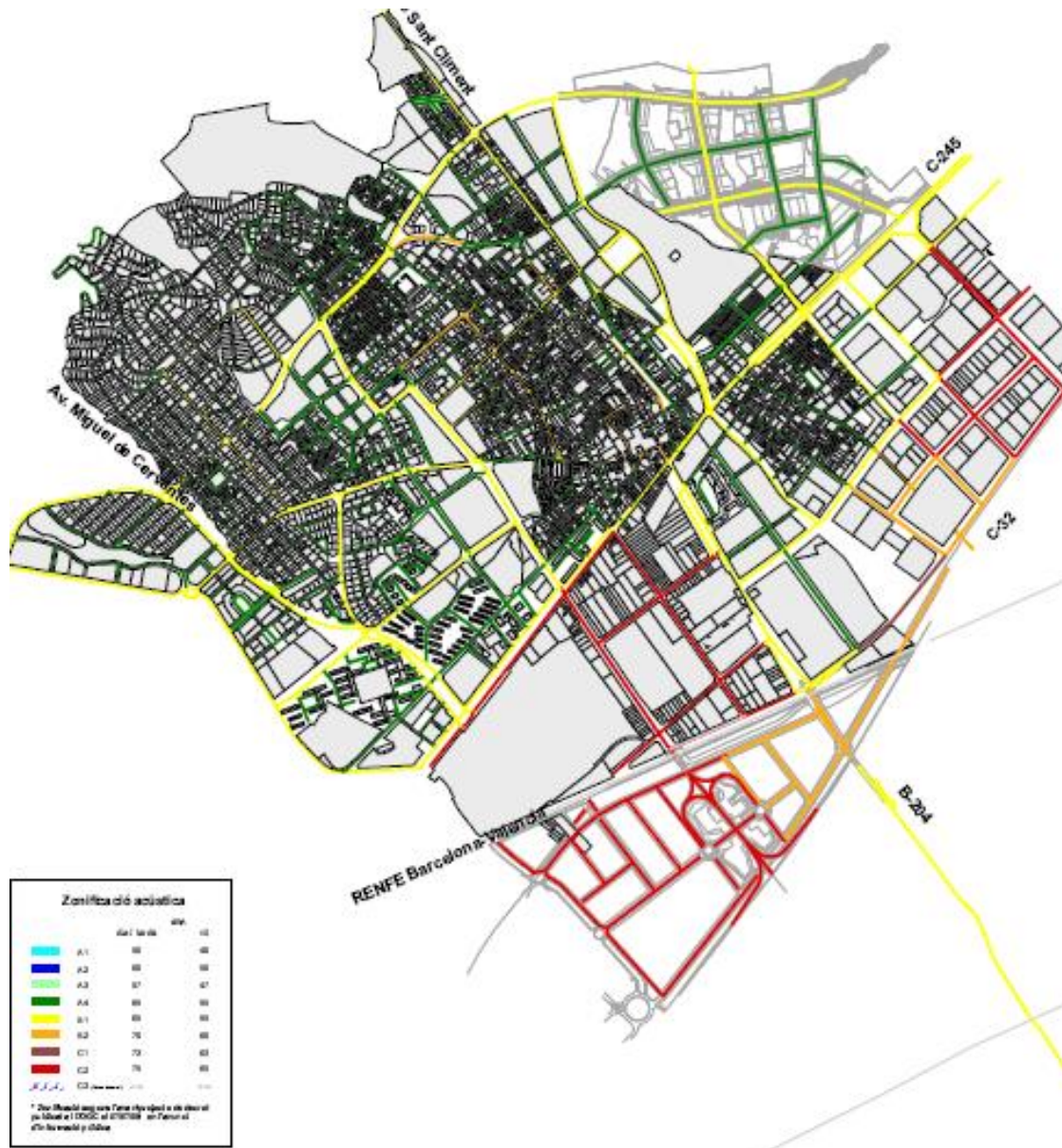
L'article 11 del Decret, indica que la zonificació acústica resta subjecta a revisió periòdica, que s'ha de fer com a màxim cada **deu anys**, des de la data de la seva aprovació. També s'apunta que les successives modificacions, revisions i adaptacions del planejament territorial i urbanístic, que afectin els usos del sòl, i la tramitació de plans urbanístics de desenvolupament que estableixin usos detallats del sòl, comporten la necessitat de revisar la zonificació acústica.

El mapa de capacitat acústica de Viladecans es va aprovar l'octubre de 2009. Aquest es troba adaptat al marc normatiu vigent (quant a claus i zonificacions), si bé ja s'ha superat el termini de 10 anys fixat en el decret per la seva revisió.

El mapa vigent estableix les següents zonificacions:

- **A4. Sòl d'ús residencial.** Aquesta zonificació s'aplica a zones del territori que requereixen d'una protecció alta contra el soroll. En aquest cas per ser una zona on predomina l'ús residencial. .
- **B1. Coexistència de sòl d'ús residencial amb activitat i/o infraestructures.** S'aplica aquesta zonificació a tot l'àmbit urbà destinat a sòl residencial amb infraestructures viàries d'accés i travesseres importants així com la xarxa de distribució principal. Gran part de les zones a les quals s'ha associat aquesta classificació són zones de transició o zones molt pròximes a carrers o carreteres amb un alt volum de trànsit o amb un ús del sòl mixt que conjuga residencial amb una forta presència de comerços o restauració.
- **B2. Àrees amb predomini de sòl d'ús terciari.** S'aplica aquesta zonificació a les zones que inclouen els espais destinats preferentment a activitats comercials i d'oficines, espais destinats a l'hostaleria, l'allotjament, la restauració i d'altres, parcs tecnològics amb exclusió d'activitats productives en gran quantitat, incloent-hi les àrees d'estacionament d'automòbils que els són pròpies.
- **C2. Àrees amb predomini de sòl industrial.** S'aplica aquesta zonificació als espais del territori destinats o susceptibles de ser utilitzats per als usos relacionats amb les activitats industrials i portuàries amb llurs processos de producció, els parcs d'abassegament de materials, els magatzems i les activitats de tipus logístic.
- **Zones de soroll.** Són parts del territori afectades per la presència d'infraestructures de transport viari, ferroviari, marítim i aeri. En territori inclòs en la zona de soroll, els valors dels índexs d'immissió poden superar els objectius de qualitat acústica aplicables a les zones de sensibilitat acústica corresponent.

Figura 1.1 Mapa de capacitat acústica de Viladecans



Font: Ajuntament de Viladecans

El present document té per objecte la **revisió i actualització del mapa de capacitat de Viladecans**. El mapa de capacitat acústica de Viladecans és una de les principals eines per a la gestió del soroll ambiental en l'àmbit municipal. La zonificació acústica d'un municipi ha de tenir en compte les àrees urbanitzades, els sectors del territori afectats per sistemes generals d'infraestructures de transport, o altres equipaments públics que ho reclamin, i els espais d'interès natural que gaudeixin o demandin una protecció especial contra la contaminació acústica. Per aquest motiu resulta imprescindible l'aprovació en el ple municipal del mapa de capacitat acústica, entenent que es tracta d'una eina dinàmica.

El mapa de capacitat acústica ha de ser el mateix per tot l'any i també ha d'incloure tots els sectors de desenvolupament previstos en el planejament urbanístic aprovat – els usos futurs s'han de considerar com una realitat, encara que físicament encara no es puguin veure –.

2. MARC NORMATIU

De forma resumida, la normativa reguladora del soroll i les vibracions en l'àmbit estatal i català és:

- Ley 37/2003 del Ruido. És la transposició a la normativa estatal de la Directiva 2002/49/CE. Té per objectiu prevenir, vigilar i reduir la contaminació acústica. L'Estat estableix els llindars de soroll, que poden ser modificats en sentit més restrictiu per les administracions autonòmiques i municipals. Aquests objectius de qualitat acústica poden ser traduïts en un mapa de qualitat acústica. Així mateix, les administracions públiques competents poden prendre mesures per aconseguir el màxim compliment dels objectius de qualitat acústica. Segons la Ley del Ruido, aquestes mesures es divideixen en dos grans blocs: l'acció preventiva i l'acció correctora. La llei estipula uns instruments intermedis que poden ser tant preventius com correctors: els plans d'acció en matèria de contaminació acústica.
- Reial Decret 1513/2005, que desenvolupa la Llei 37/2003 en referència a l'avaluació i gestió del soroll ambiental. Regula entre altres aspectes la metodologia en l'elaboració de mapes estratègics de soroll per a determinar l'exposició de la població al soroll ambiental, l'adopció de plans d'acció per prevenir i reduir el soroll ambiental, així com posar a disposició de la població la informació sobre el soroll ambiental i els seus efectes, i tota aquella informació que disposin les autoritats competents en relació amb al cartografiat acústic i plans d'acció derivats.
- Reial Decret 1367/2007, que completa el desenvolupament de la Llei 37/2003 en referència a la zonificació acústica, objectius de qualitat i emissions acústiques. Aquest Reial Decret estableix els índexs per a l'avaluació del soroll i les vibracions, en diferents períodes temporals d'avaluació. Així mateix també es fixen els objectius de qualitat tant a l'espai públic (en funció de l'àrea acústica) com a l'interior de les edificacions. Aquesta normativa també defineix els criteris a l'hora de realitzar la zonificació acústica, vinculada a l'ús predominant del sòl. També regula el control de les emissions de les diferents fonts emissores, com per exemple els vehicles motoritzats, així com els valors límit d'immissió de soroll aplicable a les noves infraestructures viàries, ferroviàries i aeroportuàries. Finalment, també regula les condicions d'ús respecte als objectius de qualitat acústica dels mètodes d'avaluació, així com la metodologia i característiques del material tècnic per a la seva avaluació.
- Llei 16/2002, de protecció contra la contaminació acústica, que estableix el marc legal per prevenir i corregir la contaminació acústica a Catalunya. Marca els objectius de qualitat acústica, el mapa de capacitat acústica, ordenances reguladores de la contaminació acústica, controla i inspecciona fonts de soroll tals com activitats, instal·lacions i maquinària i també contempla la immissió de soroll i vibracions. Aquesta normativa es troba en fase d'adaptació i adequació als criteris que fixa la Ley 37/2003 del Ruido i dels decrets que la desenvolupen, per mitjà del Decret 176/2009 de reglament de desplegament de la Llei que es troba consultable al web del Departament de Territori i Sostenibilitat de la Generalitat de Catalunya.
- Decret 245/2005, pel qual es fixen els criteris per a l'elaboració dels mapes de capacitat acústica. Aquest decret desenvolupa la Llei 16/2002, en relació a com cal elaborar els mapes de capacitat acústica, tant pel que fa a la metodologia en la seva elaboració com en els criteris a l'hora de zonificar el territori, així com la informació que ha de contenir i criteris de visualització.
- Decret 176/2009, de 10 de novembre, pel qual s'aprova el Reglament de la Llei 16/2002, de 28 de juny, de protecció contra la contaminació acústica, i se n'adapten els annexos (DOGC núm. 5506). Des del dia 17 de novembre de 2009 és d'aplicació aquest text legal, que fixa els criteris que s'ha utilitzat tant en l'elaboració del present estudi com en el mapa de capacitat acústica.

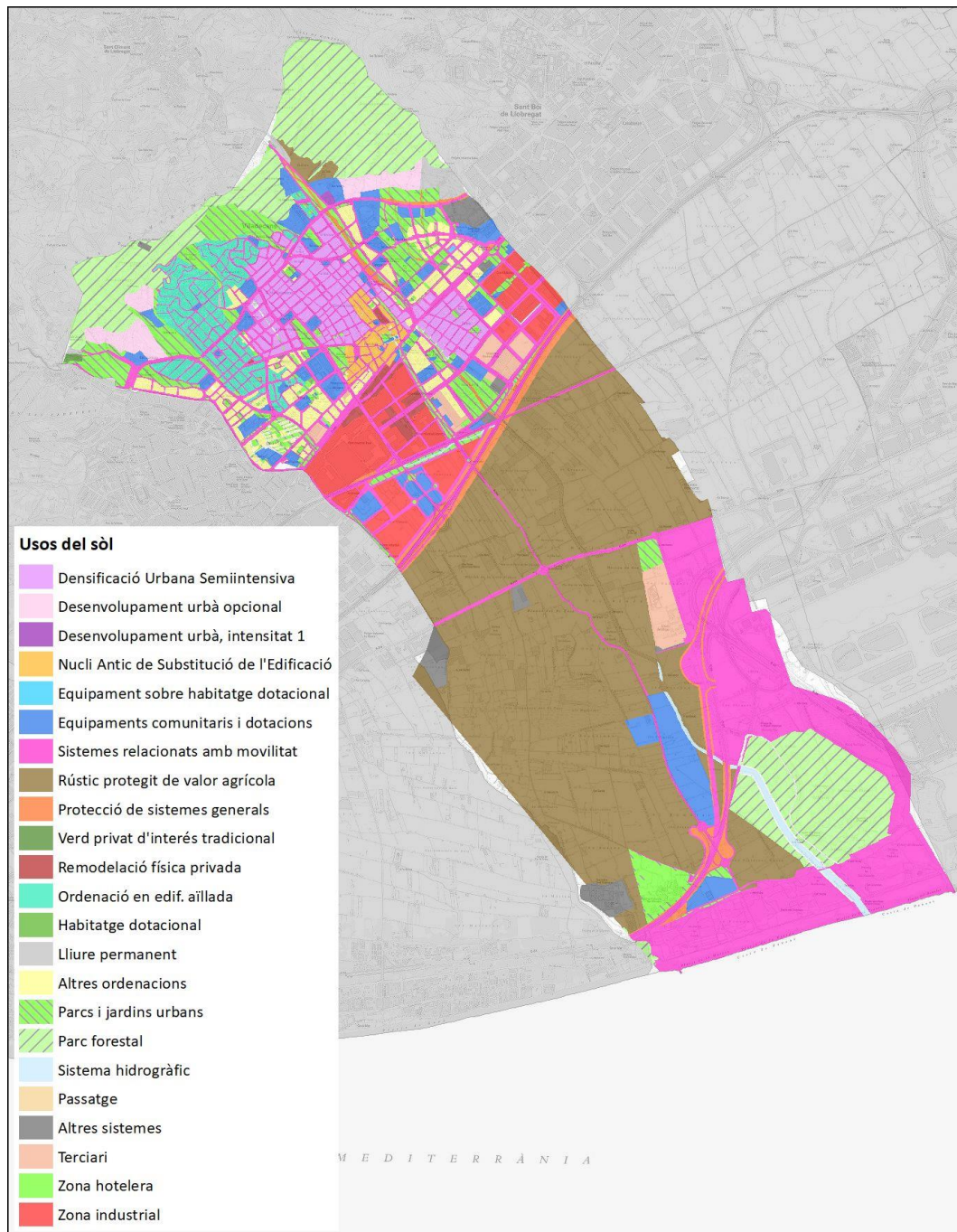
Finalment en l'àmbit municipal, Viladecans disposa de mapa de capacitat acústica aprovat l'any 2009, així com l'ordenança reguladora del soroll i les vibracions del municipi, que va entrar en vigor el 20 de desembre del 2010 i va ser modificada per acord plenari en data a 27 d'octubre del 2011.

3. INFORMACIÓ BÀSICA EN L'ELABORACIÓ DEL MAPA DE CAPACITAT ACÚSTICA

Usos del sòl

El punt de partida la zonificació acústica del municipi és segons els usos del sòl. En aquest sentit s'ha consultat el mapa d'usos del sòl facilitat per l'Ajuntament de Viladecans i s'ha contrastat també amb el mapa d'usos i cobertes del sòl de l'any 2017 publicat pel Departament de Territori i Sostenibilitat.

Figura 3.1 Mapa d'usos del sòl de Viladecans



Font: Ajuntament de Viladecans

Segons el mapa d'usos del sòl, es fa una primera assignació de la zonificació acústica del territori. Per a tal fet, s'han identificat i considerat les àrees residencials consolidades, les zones d'equipaments i serveis, així com els polígons i zones industrials del municipi. S'han incorporat els sectors que disposen de projecte d'urbanització i reparcel·lació aprovat. D'altra banda, els nous sectors de creixement s'han considerat a nivell orientatiu en un plànol de situació futura.

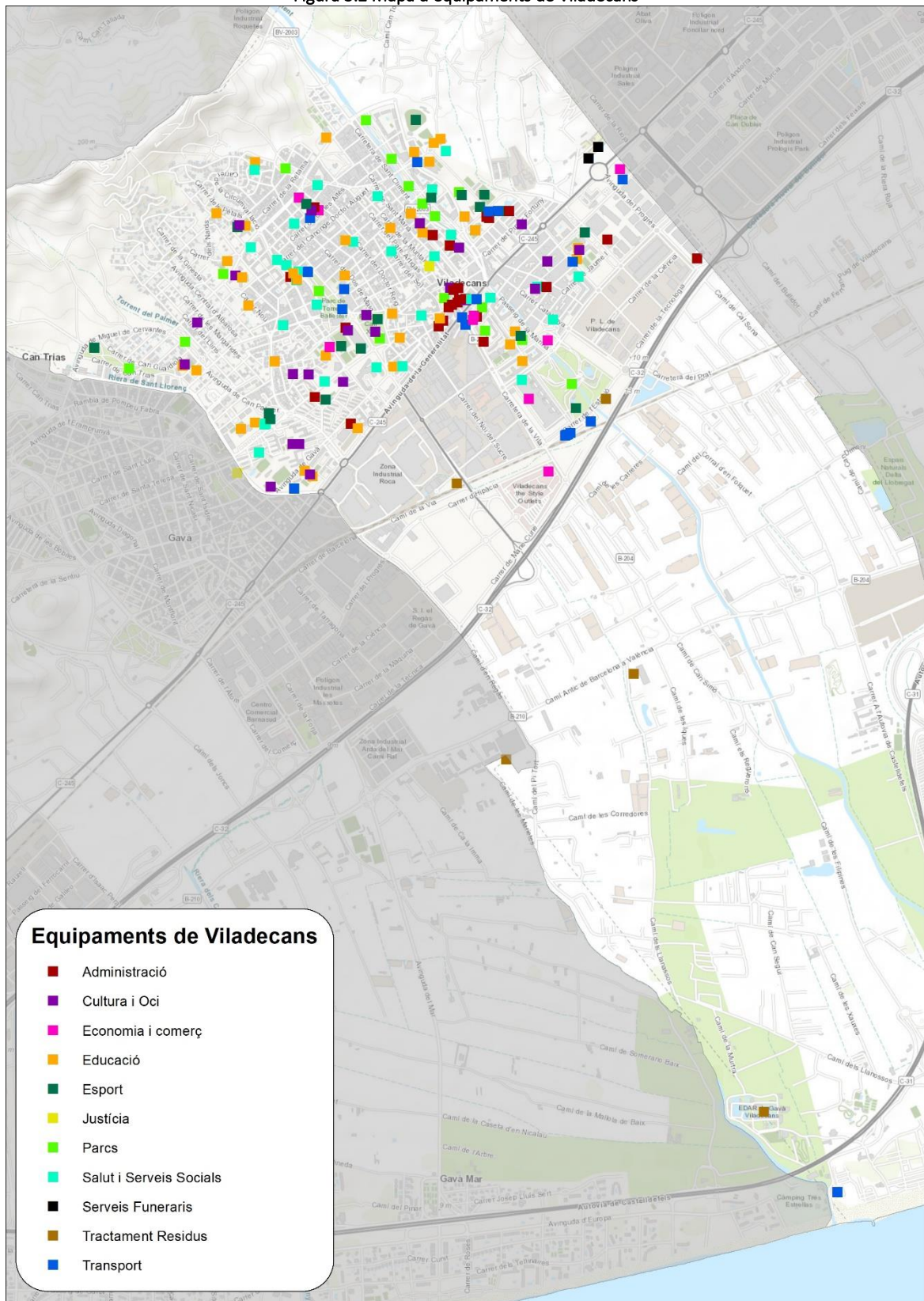
Informació sobre els equipaments i altres usos sensibles acústicament

Per a la definició de les zones de sensibilitat acústica, s'ha analitzat també la situació d'equipaments que requereixen una especial protecció contra la contaminació acústica, com són els centres educatius i culturals, així com les residències i centres per a la gent gran.

Cal especificar, que s'ha tingut en compte la rellevància dels equipaments per tal d'establir una zonificació acústica particular o bé assimilar-los als usos del seu entorn.

S'ha posat especial atenció en localitzar i zonificar de manera adequada aquells equipaments en els quals el soroll resulta especialment rellevant, com són les residències per gent gran, els centres educatius i els centres de salut.

Figura 3.2 Mapa d'equipaments de Viladecans



Font: Equipaments de Catalunya – Portal de dades obertes de la Generalitat de Catalunya

Informació referent a la mobilitat

La informació del Pla de Mobilitat Urbana Sostenible (PMUS) aporta informació de valor per a la realització del mapa de capacitat acústica: vials més transitats, eixos per a vianants...

D'una banda, el PMUS identifica aquelles zones amb problemàtiques a nivell de mobilitat:

- Carrers amb alta intensitat de trànsit:
 - Av. del Dr. Fleming
 - Av. de Josep Tarradellas
 - Carrer d'Anselm Clavé
 - Carrer de St. Josep
 - Carretera del Prat
 - Av. de Francesc Macià
 - Carrer de l'Agricultura
 - Av. de la Generalitat (C-245) i les seves interseccions amb el carrer de l'Agricultura i amb l'av. de Francesc Macià (índex de saturació superiors al 75%)
 - Accessos a la ciutat des de la C-32.

D'altra banda, els principals canvis a nivell de municipi produïts des del 2009 i que es tindran en compte a l'hora d'establir les noves zonificacions dins del Mapa de Capacitat Acústica, són els següents:

- Implantació de zones 30 km/h: especialment a la zona centre del municipi, on s'ha pacificat el trànsit, limitat el nombre d'accessos, eliminat el transit de pas, reduït la velocitat de circulació, fomentat els espais per vianants, creat plataformes úniques i sobrelevat alguna de les interseccions. La resta de zones 30 proposades pel PMUS han estat implantades a gairebé la totalitat del municipi, a excepció de la zona industrial, la zona superior a l'Av. Roureda i carrer de les Orquídies, la zona del marge esquerre de la riera de St. Climent dels barris de la Torre-Roja i el Ginestar, i la part occidental dels barris de l'Alba-Rosa i Can Palmer.
- Ampliació de voreres al barri d'Alba-Rosa: als carrers de les Acàcies, Nards, Poniol, Gardènies, Pensaments, Orquídies i Av. Central d'Alba-Rosa.
- Ampliació de voreres a la xarxa bàsica: als carrers de Mare de Déu de Sales, Muntanya, Ernest Lluch, Carles Altés i carretera de Barcelona.
- Implantació de carrers exclusius per a vianants: carrers de Joan Balletbó, Guifré el Pilós, St. Marià i Av. del Molí (entre Roure i Roureda).

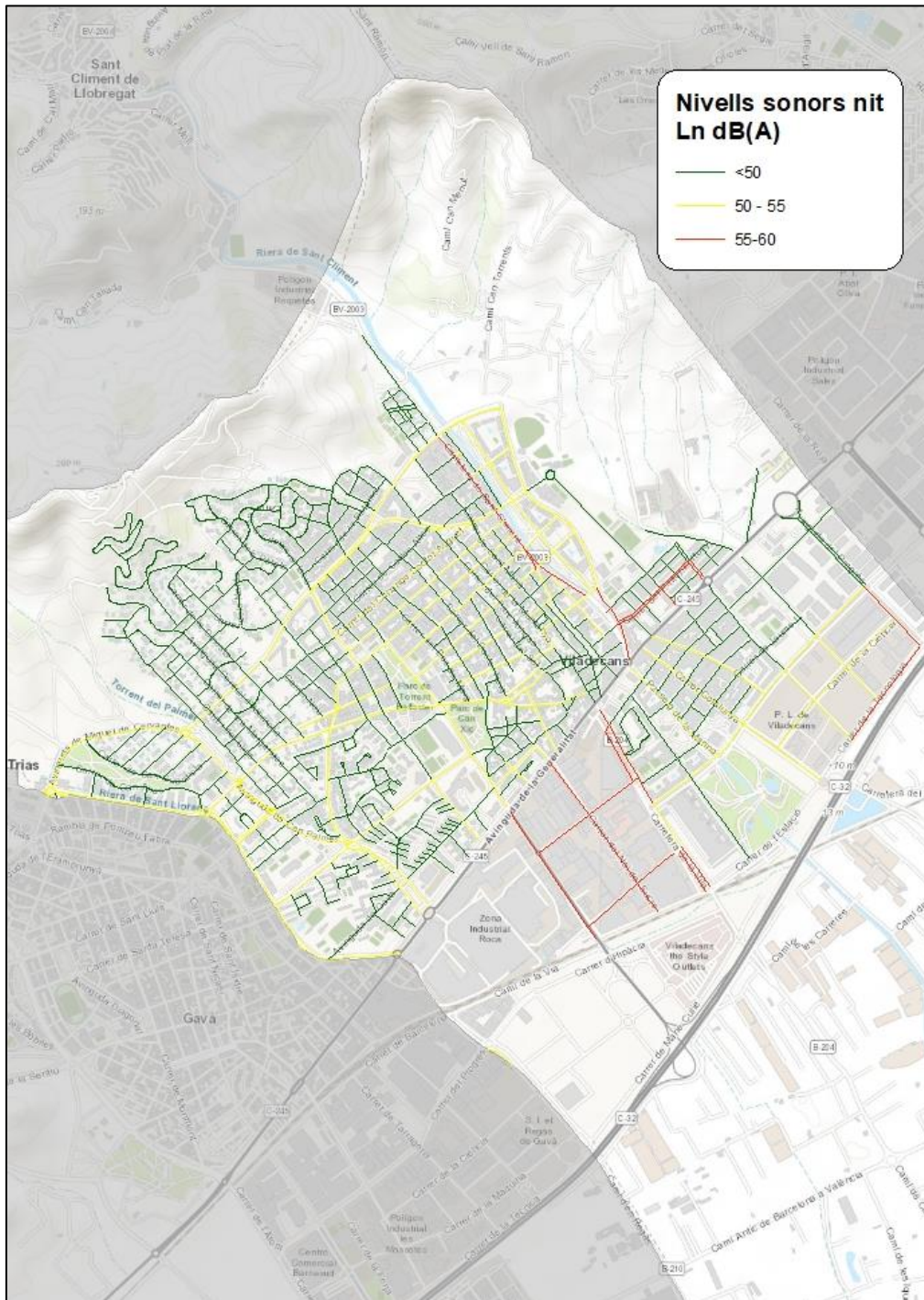
Mapa estratègic de soroll

El Departament de Territori i Sostenibilitat, és l'encarregat de portar a terme la recopilació dels mapes estratègics i dels plans d'acció de les aglomeracions de més de 100.000 habitants, per tal de donar compliment a les obligacions d'informació que estableix la Directiva 2002/49/CE, sobre avaluació i gestió del soroll ambiental. Viladecans forma part de l'Aglomeració del Baix Llobregat II, constituïda pels municipis de Gavà, Viladecans i Sant Boi de Llobregat. Amb el refós dels diferents PAMQA de l'Aglomeració del Baix Llobregat II, el Departament de Territori i Sostenibilitat és l'encarregat d'aprovar-los i tramitar-los per donar resposta als requeriments de la Directiva 2002/49/CE.

En l'elaboració del mapa estratègic de soroll es disposa dels nivells de soroll equivalent dia, vespre i nit i també s'obté quins àmbits de la ciutat el nivell d'immissió supera el valor límit legal, així com la població resident exposada.

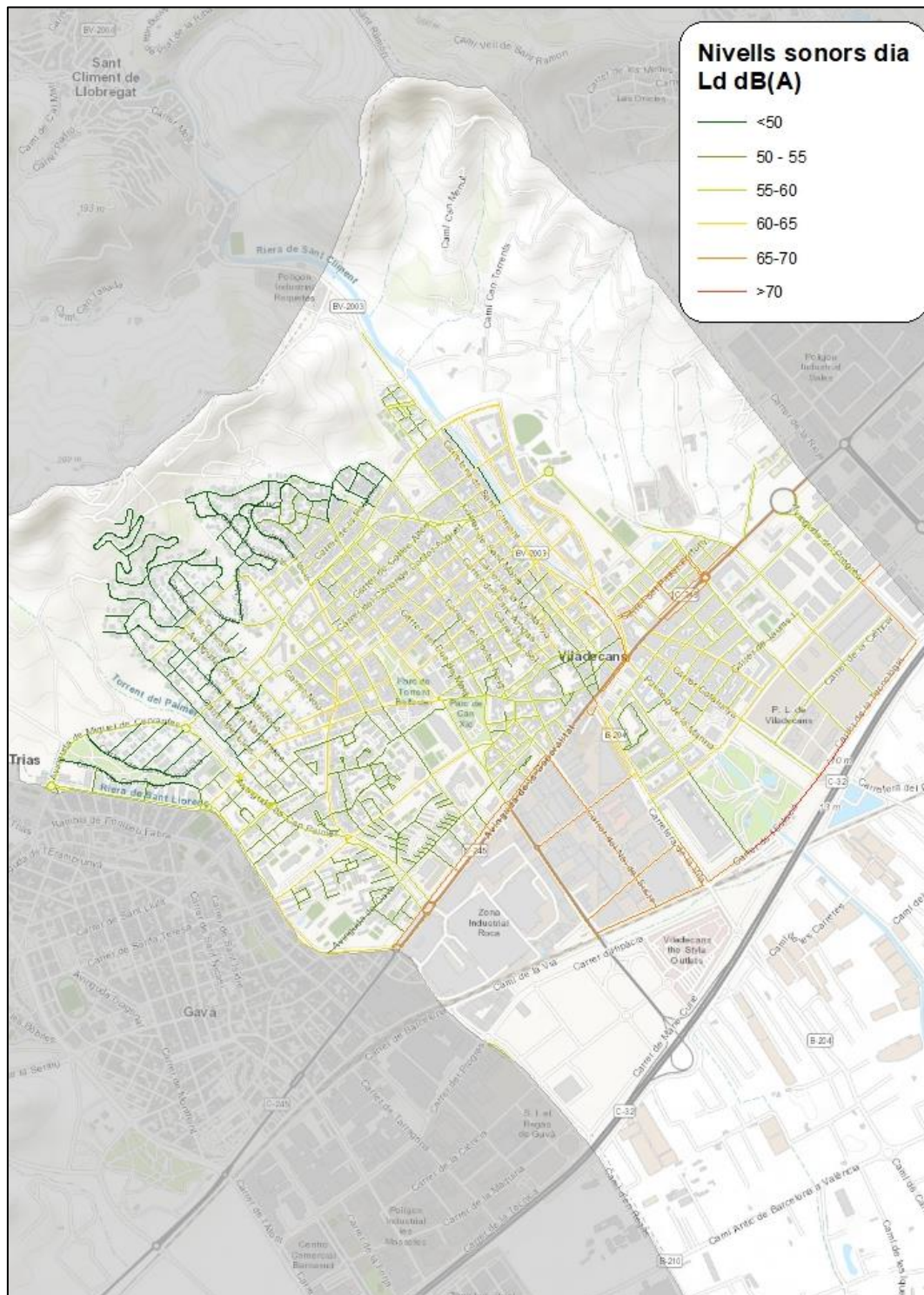
Segons el darrer mapa estratègic disponible (de 2019), el 5% de la població resident es troba en una situació acústica per sobre dels 55 dB(A) en horari nocturn.

Figura 3.3 Nivell de soroll equivalent nocturn



Font: elaboració pròpia a partir de les dades de la Generalitat de Catalunya

Figura 3.4 Nivell de soroll equivalent diürn



Font: elaboració pròpia a partir de les dades de la Generalitat de Catalunya

La proposta final del mapa de capacitat acústica s'haurà de contrastar amb els nivells d'immissió registrats al territori, per determinar les situacions de superació que es produeixen.

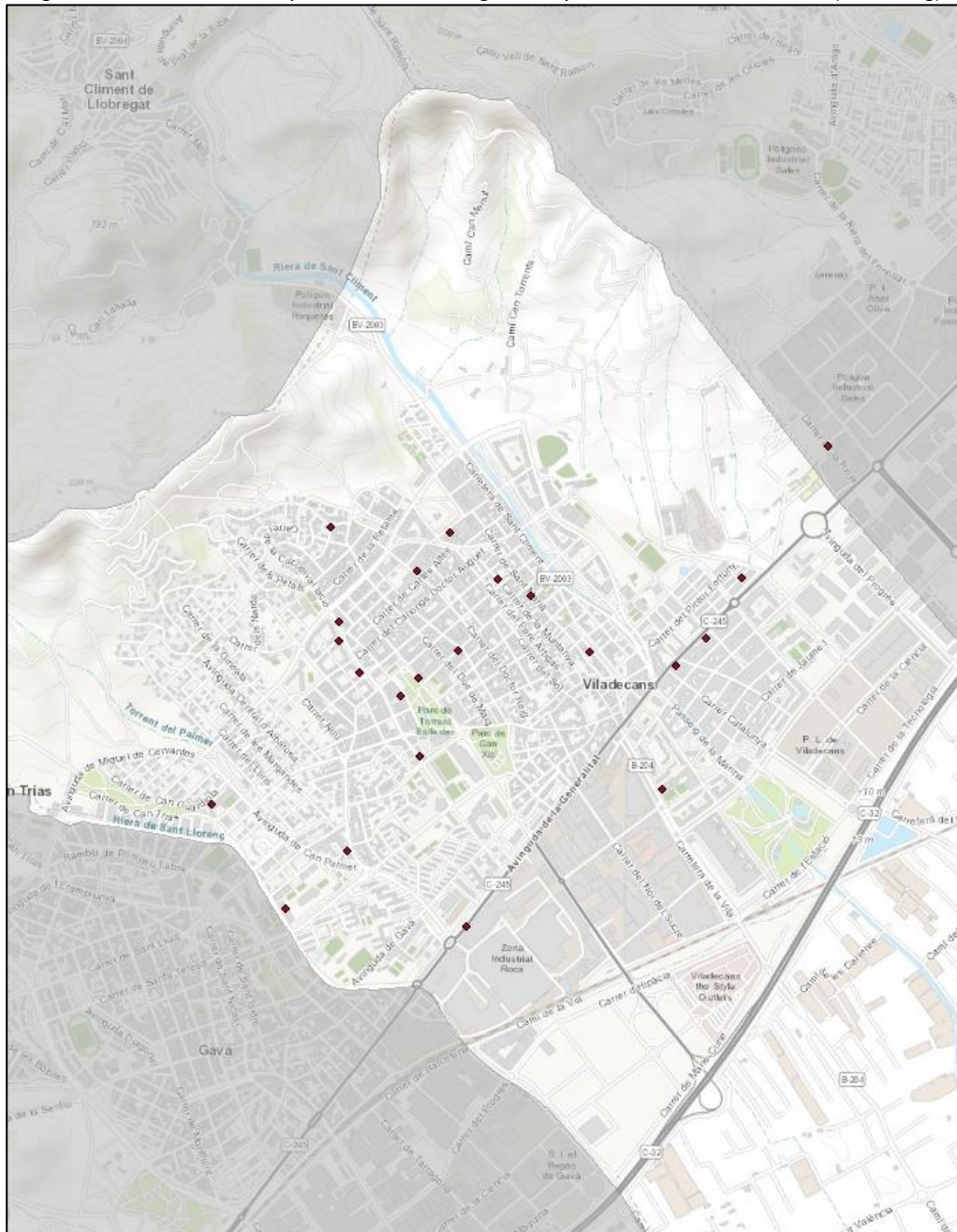
Denúncies i queixes per soroll

Finalment, i de forma complementària també s'ha geolocalitzat la informació de les queixes i denúncies per soroll dels darrers anys.

Des de 2017, s'han registrat un total de 23 queixes i/o denúncies relacionades amb soroll al municipi: 2 al 2017, 10 al 2018, 7 al 2019 i 10 al 2020.

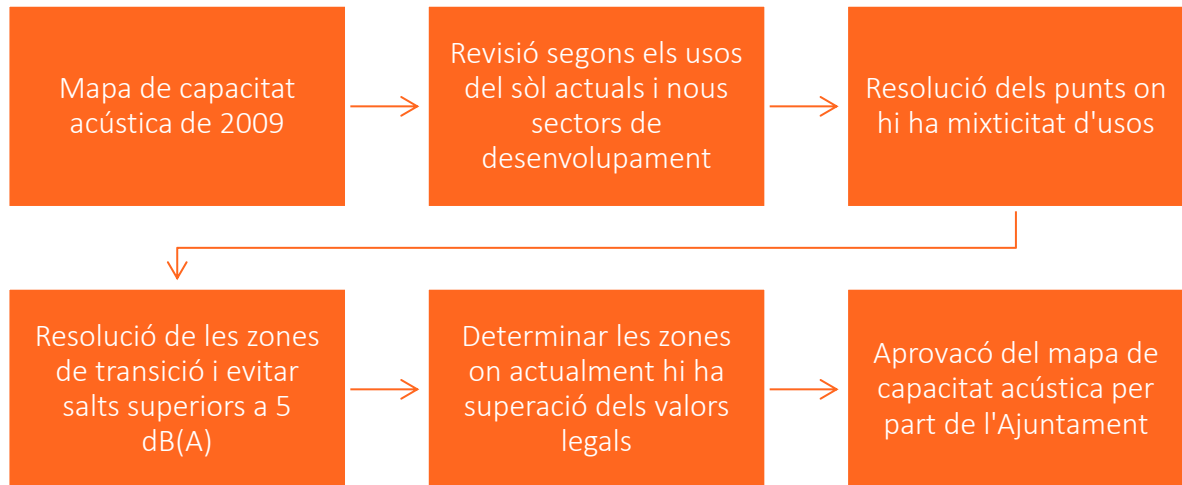
Pel que fa a la tipologia d'aquestes, la majoria (18) han estat originades per activitats del municipi (bars musicals, cocteleries, restaurants...), mentre que una minoria han estat originades per aparcaments de vehicles (2), habitatges particulars (2) i per la subestació elèctrica del municipi (1). Al mapa següent es detalla la seva distribució territorial.

Figura 3.5 Localització de les queixes i denúncies registrades per soroll. Període 2017-2020 (fins a maig)



Font: elaboració pròpia a partir de les dades de l'Ajuntament de Viladecans

Procés d'elaboració del mapa de capacitat acústica de Viladecans



4. CRITERIS DE ZONIFICACIÓ ACÚSTICA

En l'elaboració del mapa de capacitat acústica de Viladecans s'ha seguit els següents criteris:

http://mediambient.gencat.cat/web/.content/home/ambits_dactuacio/atmosfera/contaminacio_acustica/gestio_ambiental_del_soroll/mapes_de_capacitat_acustica/criteris_elaboracio_mca_2013.pdf (pàgina 9).

- La zonificació acústica del terme municipal ha tingut en compte les àrees urbanitzades, els nous desenvolupaments urbanístics, els sectors del territori afectats per sistemes generals d'infraestructures de transport, o altres equipaments públics que ho reclamin, i els espais d'interès natural que gaudeixin o demanin una protecció especial contra la contaminació acústica.
- El pas d'una zona a una altra s'ha realitzat de manera progressiva, és a dir, d'una zona de sensibilitat acústica baixa s'ha passat a una zona de sensibilitat acústica moderada per arribar a una zona de sensibilitat acústica alta.
- La zonificació del territori ha mantingut la compatibilitat entre zones. Si hi són admissibles o hi concorren dos o més usos del sòl, la classificació s'ha fet segons l'ús predominant.
- En la seva elaboració s'ha tingut en compte la coherència amb el mapa de capacitat dels municipis veïns (El Prat de Llobregat, Sant Boi de Llobregat, Sant Climent de Llobregat i Gavà).
- Es delimiten com a A2 els centres docents, hospitalaris, geriàtrics, centres de dia... que demanin, a l'exterior, una especial protecció contra la contaminació acústica. Si pels usos i condicions de l'entorn estan ubicats en zones on no es poden complir a l'exterior els objectius de qualitat que els hi pertoca, es poden assimilar dins d'una àrea B1 o A4.
- De forma general, les àrees amb predomini de sòl d'ús residencial s'han delimitat com a A4. En alguns casos, la presència d'un alt nombre de comerços en zones també residencials, ha motivat que alguns espais es zonifiquin com a zona B1.
- Les àrees de coexistència de sòl d'ús residencial existent amb infraestructures de transport existents, han estat classificades com a B1 quan les fonts de soroll provenien tant del trànsit com de les activitats (terrasses, trànsit de vianants...).
- Les àrees de transició entre una zona residencial i una de menor sensibilitat acústica (per exemple una zona industrial) han estat delimitades com a B1.
- Les principals infraestructures de transport tenen associades zones de soroll pròpies, que s'han ubicat també al mapa de capacitat acústica. En el cas que alguna àrea delimitada es vegi afectada per una zona de soroll, aquesta no s'ha canviat, ja que per a l'avaluació de les activitats, els receptors acústics s'han de classificar d'acord amb la zona que els hi correspondria si no existís aquesta afecció.
- S'han delimitat com a B2 les zones que tenen un caràcter predominant d'ús terciari.
- No apareixen zones classificades com a C1 al mapa. Són àrees amb predomini de sòl d'ús terciari, recreatiu i d'espectacles on s'inclouen espais firals amb atraccions recreatives o similars.
- Es delimiten com a C2, àrees amb predomini de sòl d'ús industrial: polígons industrials, activitats industrials i portuàries amb llurs processos de producció, parcs d'abassegament de materials, magatzems i activitats de tipus logístic, espais auxiliars de l'activitat industrial (subestacions de transformació elèctrica...)
- En el cas d'habitatge en el disseminat, els habitatges aïllats situats en el medi rural, tot i que no estan delimitats en el mapa de capacitat acústica, es corresponen a una zona de sensibilitat acústica alta (A3), si estan habitats de manera permanent, estan ubicats en sòl no urbanitzable i no estan en contradicció amb la legalitat urbanística vigent, sinó, s'assimilaran a sòl d'ús residencial (A4). Pel que fa a les activitats, com ara les explotacions ramaderes, si es troben aïllades no es delimiten, mentre que si estan properes a habitatges, aquests es consideren zona de sensibilitat acústica moderada, com a àrees on coexisteixen usos residencials amb activitats (B1). Les activitats extractives, encara que no es trobin delimitades en el mapa, per la seva incidència acústica, tenen la consideració de zones de sensibilitat acústica baixa, amb predomini de sòl d'ús industrial (C2).

- S'ha utilitzat com a principal criteri de zonificació la categorització dels carrers que estableix el PMU de Viladecans. Aquelles zones limítrofs amb el que al pla es categoritzen com a carrers que formen part de la Xarxa viària bàsica, s'han categoritzat, en la seva primera línia d'edificis, com a zones B1. En alguns casos, s'ha optat per zonificacions menys restrictives, quan l'ús de la parcel·la no era residencial, sinó que consistia en un ús industrial o que demandava una categorització diferent.
- Addicionalment, s'han delimitat algunes àrees com a zona B1, pel seu ús comercial i consegüentment d'activitat pública.

5. MEMÒRIA DEL MAPA DE CAPACITAT ACÚSTICA

La revisió del mapa de capacitat acústica de Viladecans s'ha elaborat seguint els criteris que fixa el Decret 176/2009, de 10 de novembre, pel qual s'aprova el Reglament de la Llei 16/2002, de 28 de juny, de protecció contra la contaminació acústica, i se n'adapten els annexos. La definició de les diferents zones de sensibilitat acústica és la següent:

a) Zona de sensibilitat acústica alta (A)

Comprèn els sectors del territori que requereixen una protecció alta contra el soroll. El perímetre de les zones, àrees i edificacions es representa amb una ratlla de color verd (composició RGB: 0 255 0). Poden incloure les àrees i els usos següents o similars:

- **(A1) Espais d'interès natural, espais naturals protegits, espais de la xarxa Natura 2000 o altres espais protegits que pels seus valors naturals requereixen protecció acústica.**

També s'hi inclouen les zones tranquil·les a camp obert que es pretén que es mantinguin silencioses per raons turístiques, de preservació de paisatges sonors o de l'entorn. En qualsevol cas, s'han de tenir en compte les activitats agrícoles i ramaderes existents.

Els seus valors límit d'immissió poden ser més restrictius que la resta d'àrees de la zona de sensibilitat acústica alta i poden ser objecte de declaració com a zones d'especial protecció de la qualitat acústica (ZEPQA). Es representa amb polígon de color taronja clar (composició RGB: 255 166 0) i/o el símbol (A1).

Es considera oportú no delimitar com a zona A1 cap espai del terme municipal de Viladecans.

- **(A2) Centres docents, hospitals, geriàtrics, centres de dia, balnearis, biblioteques, auditoris o altres usos similars que demanin una especial protecció acústica.**

S'hi inclouen els usos sanitaris, docents i culturals que demanin, a l'exterior, una especial protecció contra la contaminació acústica, com les zones residencials de repòs o geriatria, centres de dia, les grans zones hospitalàries amb pacients ingressats, les zones docents, com ara campus universitaris, zones d'estudi i biblioteques, centres de recerca, museus a l'aire lliure, zones de museus i d'expressió cultural i altres assimilables. Es representa amb una polígon de color marró (composició RGB: 166 83 0) i/o el símbol (A2).

No s'ha delimitat cap zona com a A2, en gran part degut a la proximitat dels equipaments en qüestió a carrers amb un alt volum de trànsit o en ser adjacents a zones que rebien classificacions menys restrictives. En general, s'han assimilat les parcel·les a A4 o A4 amb façana B1, segons cada cas particular.

- **(A3) Habitatges situats al medi rural**

Habitatges situats al medi rural que compleixen les condicions següents: estar habitats de manera permanent, estar aïllats i no formar part d'un nucli de població, ser en sòl no urbanitzable i no estar en contradicció amb la legalitat urbanística. Es representa amb un polígon de color verd fosc (composició RGB: 0 132 0) i/o el símbol (A3).

No s'ha senyalitzat al mapa de capacitat acústica de Viladecans cap zona com a A3 si bé tots els habitatges situats al medi rural, seran considerats com a A3, excepte aquells que comptin amb una activitat productiva vinculada a l'habitatge, que es consideraran A4

- **(A4) Àrees amb predomini del sòl d'ús residencial**

Les zones verdes que es disposin per obtenir distància entre les fonts sonores i les àrees residencials no s'assignaran a aquesta categoria acústica, sinó que es consideraran zones de transició (B1). Es representa amb un polígon de color verd (composició RGB: 0 255 0) i el símbol (A4).

La major part del nucli urbà de Viladecans corresponent a sòl residencial s'han assimilat a zones A4, excepte aquelles que confronten amb les zones industrials, amb la xarxa viària principal o eixos comercials i amb altres infraestructures viàries o ferroviàries, en que s'ha establert una zona de transició a la façana exposada (B1).

Referent als equipaments que inicialment caldria considerar com a A2 i que no ha estat possible pels motius esmentats a l'apartat corresponent, han rebut un tractament específic, essent delimitats com a A4 i en alguns casos complementàriament també com a B1. Es detallen a continuació, segons la seva casuística:

Equipaments delimitats com a A4:

- Centres escolars:
 - o Educació infantil privada Llar d'infants el Ganxet : Es manté la classificació A4 de la resta de la parcel·la.
 - o Llar d'infants Petonets: Es manté la classificació A4 de la resta de la parcel·la.
 - o Llar d'infants Pam i Pipa: Es manté la classificació A4 de la resta de la parcel·la.
 - o Llar d'infants El Pi de l'Snoopy: Es manté la classificació A4 de la resta de la parcel·la.
 - o Col·legi Sant Gabriel: Es manté la classificació A4 de la resta de la parcel·la.
 - o Col·legi Santo Tomás: Es manté la classificació A4 de la resta de la parcel·la.
- Centres de salut:
 - o Servei de Rehabilitació Comunitària en Salut Mental: Es manté la classificació A4 de la resta de la parcel·la.
- Residències d'avis o centres de dia:
 - o Casal de la Gent Gran Torre Roja: Es manté com a zona A4 en voler preservar la unitat de la parcel·la com a A4.
 - o Casal de Gent gran Can Pastera: Es manté com a zona A4 en voler preservar la unitat de la parcel·la com a A4.
- Altres:
 - o Cementiri, Tanatori i Ermita de Sales .

Equipaments delimitats com a B1 i A4:

- Centres escolars:
 - o Escola d'educació primària Marta Mata – Biblioteca de barri Marta Mata: Per proximitat a una carretera amb alt volum de trànsit, es delimita en part com a B1 i en part com a A4.
 - o Escola Bressol Municipal La Ginesta: Per proximitat a una carretera amb alt volum de trànsit, es delimita en part com a B1 i en part com a A4.
 - o Institut Miramar – Biblioteca Joan Brossa: Per proximitat a una carretera amb alt volum de trànsit, es delimita en part com a B1 i en part com a A4.

- Escola d'educació primària Escola Montserratina – Biblioteca de barri Isabel Gallart – Poliesportiu municipal de Montserratina: Per proximitat a carretera amb alt volum de trànsit, es delimita en part com a B1 i en part com a A4.
 - Institut Torre Roja: Per proximitat a carretera amb alt volum de trànsit, es delimita en part com a B1 i en part com a A4.
 - Escola bressol municipal la Pineda: Per proximitat a carretera amb alt volum de trànsit, es delimita en part com a B1 i en part com a A4.
 - Escola Doctor Trueta: Per proximitat a carretera amb alt volum de trànsit, es delimita en part com a B1 i en part com a A4.
 - Escola Josep Mestres i Busquets: Per proximitat a carretera amb alt volum de trànsit, es delimita en part com a B1 i en part com a A4.
 - Escola Germans Amat Targa: Per proximitat a carretera amb alt volum de trànsit, es delimita en part com a B1 i en part com a A4.
 - Col·legi Sagrada família: Per proximitat a l'eix comercial del carrer Jaume Abril, es delimita en part com a B1 i en part com a A4.
 - Escola bressol municipal la Muntanyeta: Per proximitat a carretera amb alt volum de trànsit, es delimita en part com a B1 i en part com a A4.
 - Escola Àngela Roca I i II: Per proximitat a carretera amb alt volum de trànsit, es delimita en part com a B1 i en part com a A4.
 - Escola el Garrofer: Per proximitat a carretera amb alt volum de trànsit, es delimita en part com a B1 i en part com a A4.
 - Escola Miquel Martí i Pol: Per proximitat a carretera amb alt volum de trànsit, es delimita en part com a B1 i en part com a A4.
 - Escola Pau Casals i Institut de Sales. Per proximitat a la zona industrial, es delimita en part com a B1 i en part com a A4 a la banda d'Antonio Machado
- Centres de salut:
 - CAP1 Mas Font: per proximitat a carretera amb alt volum de trànsit, es separa en B1 i A4.
 - CAP2 Maria Bernades: per proximitat a carretera amb alt volum de trànsit, es separa en B1 i A4.
 - Hospital de Viladecans: per proximitat a carretera amb alt volum de trànsit, es separa en B1 i A4.
 - Altres:
 - Biblioteca de Viladecans -Pista poliesportiva del Parc de Can Xic – Parc de Can Xic: per proximitat a carretera amb alt volum de trànsit, es separa en B1 i A4.
 - Atrium: per proximitat a carretera amb alt volum de trànsit, es separa en B1 i A4.

b) Zona de sensibilitat acústica moderada (B)

Comprèn els sectors del territori que admeten una percepció mitjana de soroll. El perímetre de les zones, àrees i edificacions i infraestructures es representa amb un polígon de color groc (composició RGB: 255 255 0). Poden incloure les àrees i els usos següents o similars:

- **(B1) Àrees on coexisteixen sòl d'ús residencial amb activitats i/o infraestructures de transport existents**

Es representa amb un polígon de color groc (composició RGB: 255 255 0) i/o el símbol (B1).

Diverses zones dins Viladecans s'han delimitat com a zones B1. Fonamentalment pels següents motius:

- Proximitat a carretera amb alt volum de trànsit.
- Proximitat a zona industrial, delimitada com a zona C2.

- Presència de sòl amb ús mixt, que conjuga l'ús residencial amb una forta presència de comerços o centres de restauració.

Gran part de les zones a les quals s'ha associat aquesta classificació són zones de transició. Les illes urbanes o recintes que han estat classificats com a B1 en tot el seu conjunt es detallen a continuació:

- Llar d'infants Junior
- Camp de Beisbol de Viladecans.
- Conjunt format per: Escola Enxaneta – Biblioteca de Barri Enxaneta – Institut Josefina Castellví i Piulachs
- Recinte de Can Sellarès
- Comissaria dels Mossos d'Esquadra
- Subestació elèctrica de Viladecans (Endesa)
- Conjunt de carrers comercials i de conseqüent. Són el carrers Dr. Reig, Jaume Abril, Sant Joan, un tram del carrer Salvador Baroné, la Rambla Modolell, l'avinguda del Molí i els carrers de l'entorn de la Plaça de la Vila.

- **(B2) Àrees amb predomini de sòl d'ús terciari**

Inclouen els espais destinats amb preferència a activitats comercials i d'oficines, espais destinats a restauració, allotjament i altres, parcs tecnològics amb exclusió d'activitats productives en gran quantitat, incloent-hi les àrees d'estacionament d'automòbils que els són pròpies i totes aquelles activitats i espais diferents dels esmentats a (C1). Es representa amb un polígon de color ocre (composició RGB: 255 205 105) i/o el símbol (B2).

S'han delimitat els següents emplaçaments com a zona B2, deixant de banda el planejament futur:

- Viladecans Business park i Style Outlet: Pel seu caràcter terciari.
- Depuradora de Viladecans: per la seva proximitat a la carretera C-31 i el seu marcat caràcter d'equipament.

- **(B3) Àrees urbanitzades existents afectades per sòl d'ús industrial**

Inclouen els espais d'ús predominantment residencial existents afectats per zones de sòl d'ús industrial també existents, com ara polígons industrials o d'activitats productives en gran quantitat, que per la seva situació no és possible el compliment dels objectius fixats per a una zona (B1). Es representa amb un polígon de color taronja fosc (composició RGB: 242 118 77) i/o el símbol (B3).

No s'ha delimitat cap espai com a zona B3 dins Viladecans, ja que no es troben usos residencials afectats per usos industrials existents que provoquin un incompliment dels valors límit fixats per a les zones B1.

c) Zona de sensibilitat acústica baixa (C)

Comprèn els sectors del territori que admeten una percepció elevada de soroll. El perímetre de les zones, àrees, edificacions i infraestructures es representa amb una ratlla de color vermell (composició RGB: 255 0 0). Poden incloure les àrees i els usos següents o similars:

- **(C1) Àrees amb predomini del sòl d'ús terciari, recreatiu i d'espectacles**

Inclouen els espais destinats a recintes firals amb atraccions recreatives, llocs de reunió a l'aire lliure, espectacles, i altres assimilables. Es representa amb una ratlla de color rosa fort (composició RGB: 255 0 255) i/o el símbol (C1).

No s'ha delimitat cap espai com a zona C1 dins Viladecans.

- **(C2) Àrees amb predomini de sòl d'ús industrial**

Inclouen tots els espais del territori destinats o susceptibles de ser utilitzats per als usos relacionats amb les activitats industrials i portuàries amb llurs processos de producció, els parcs d'abassegament de materials, els magatzems i les activitats de tipus logístic, estiguin o no vinculades a una explotació en concret, els espais auxiliars de l'activitat industrial, com ara subestacions de transformació elèctrica, etc.

En les àrees acústiques d'ús predominantment industrial es poden tenir en compte les singularitats de les activitats industrials per a l'establiment dels objectius de qualitat, respectant el principi de proporcionalitat econòmica.

Es representa amb una ratlla de color vermell (composició RGB: 255 0 0) i/o el símbol (C2).

Les zones de polígon industrial existent dins Viladecans s'han delimitat com a àrees C2. Aquestes són:

- Polígon de Can Calderón.
- Polígon Centre.
- Espai Roca.

- **(C3) Àrees del territori afectades per sistemes generals d'infraestructures de transport o altres equipaments públics que els reclamin**

Inclouen els espais de domini públic en els quals s'ubiquen els sistemes generals de les infraestructures de transport viari urbà i interurbà, ferroviari, marítim i aeri.

Els receptors situats en aquestes àrees, i per a l'avaluació d'activitats, s'han de classificar d'acord amb la zona de sensibilitat acústica que els correspondria si no existís aquesta afecció. Es representa amb una ratlla de color rosa (composició RGB: 247 232 224) i/o el símbol (C3).

No s'ha zonificat cap espai com a zona C3 dins Viladecans.

d) Zones de soroll

1. Són zones de soroll aquelles parts del territori afectades per la presència d'infraestructures de transport viari, ferroviari, marítim i aeri.

2. La zona de soroll comprèn el territori de l'entorn de la infraestructura i es delimita per la corba isòfona definida pels punts del territori on es mesuren els valors límit d'immissió, corresponents a les zones de sensibilitat acústica on se situa la infraestructura.

3. En el territori inclòs en la zona de soroll els valors dels índexs d'immissió poden superar els objectius de qualitat acústica aplicables a les zones de sensibilitat acústica corresponents.

4. En el territori afectat per zones de soroll es poden establir limitacions per a determinats usos del sòl, activitats, instal·lacions, construccions o edificacions, amb la finalitat de complir, com a mínim, els valors límit d'immissió establerts per a aquests.

5. La delimitació del territori afectat per zones de soroll i la determinació de les limitacions aplicables han d'orientar-se a compatibilitzar, a efectes de la qualitat acústica i en la mesura que sigui possible, les activitats

existents o futures en aquest territori amb les pròpies de les infraestructures, i cal tenir en compte els objectius de qualitat acústica que els siguin d'aplicació.

S'han delimitat tres zones de soroll a Viladecans:

- Zona de soroll per la proximitat a la carretera C-32.
- Zona de soroll per proximitat a la via de ferrocarril.
- Zona de soroll per proximitat a la C-31.

En algunes àrees, les zones de soroll de cada infraestructura es solapen entre elles. S'ha optat per mostrar una àrea delimitada com a "zona de soroll" que mostri la superfície de Viladecans afectada per aquesta casuística, més que no per mostrar cada zona de soroll per separat.

Taula resum de les zones de sensibilitat acústica

Soroll ambient exterior. Valors límit d'immissió: nit (23 a 7) – dia/vespre (7 a 23), en dB(A). Normativa catalana: Decret 176/2009, Decret 245/2005 i Llei 16/2002

Zona	Zona	Descripció de la zona	Valors objectiu (Annex A Reglament)				Valors límit infraestructures (Annex 1 i 2 de la Llei 16/2002) (*)					Valors límit activitats (L _A) (Annex 3 Llei 16/2002)				Zona equivalent d'acord amb el RD 1367/2007 i la Llei 37/2003 (**)
			Zones existents		Zones noves		Existents		Noves		LAFmax	Existents		Noves		
			nit	dia	nit	dia	nit	dia	nit	dia		nit	dia	nit	dia	
A	A1	Espais d'interès natural i altres	-	-	-	-	-	-	-	-	-	-	-	-	g) espacios naturales	
	A2	Predomini del sòl d'ús sanitari, docent i cultural	50	60	45	55	50	60	45	55	80	40	50	40	50	e) uso sanitario, docente y cultural
	A3	Habitatges situats al medi rural	52	62	47	57	52	62	47	57	85	42	52	42	52	-
	A4	Predomini del sòl d'ús residencial	55	65	50	60	55	65	50	60	85	45	55	45	55	a) uso residencial
B	B1	Coexistència de sòl d'ús residencial amb activitats i/o infraestructures de transport	55	65	55	65	55	65	55	65	85	50	60	50	60	d) uso terciario distinto a c)
	B2	Predomini del sòl d'ús terciari diferent a C1 (oficines, estacionament automòbils)	60	70	55	65	60	70	55	65	88	50	60	50	60	-
	B3	Àrees urbanitzades existents afectades per sòl d'ús industrials	55	65	55	65	55	65	55	65	85	55	65	50	60	-
C	C1	Usos recreatius i d'espectacles	63	73	58	68	63	73	58	68	90	58	68	53	63	c) uso recreativo y espectáculos
	C2	Predomini de sòl d'ús industrial	65	75	60	70	65	75	60	70	90	60	70	55	65	b) uso industrial
	C3	Sistemes generals d'infraestructures de transport o altres equipaments públics	-	-	-	-	-	-	-	-	-	-	-	-	f) Sistemas generales	
Altres	Zona soroll	Territori afectat per infraestructures de transport viari, ferroviari, marítim i aeri.	-	-	-	-	-	-	-	-	-	-	-	-	Z. de Servidumbres acústicas (art. 7 a 12 RD 1367/2007)	
	ZARE	Zones Acústiques de Règim Especial, per la presència de nombroses activitats. 2cops/setmana > 15 dB(A) valors zona C	-	-	-	-	-	-	-	-	-	-	-	-	≈ Zonas de protección acústica Especial (art. 25 Ley)	
	ZEPOA	Zona d'Especial Protecció de la Qualitat Acústica. Soroll ambiental: ≤ 40 – 50 dB(A).	-	-	-	-	-	-	-	-	-	-	-	-	≈ Reservas de sonidos de origen natural (art. 21 Ley)	

(*) Els objectius de qualitat acústica per les infraestructures de la Generalitat s'han d'assolir abans del 31.12.2020 (Disposició transitòria Cinquena el D 176/2009).

(**) Tenir en compte que els valors límit d'activitats del RD 1367/2007 (els L_A) es calculen amb una metodologia diferent als establerts al Decret 176/2009 (els L_A).

En les figures següents es mostra la proposta de mapa de capacitat acústica, representant de forma gràfica les diferents zones de sensibilitat acústica esmentades.

Figura 5.1. Proposta de mapa de capacitat acústica de Viladecans (nucli urbà)

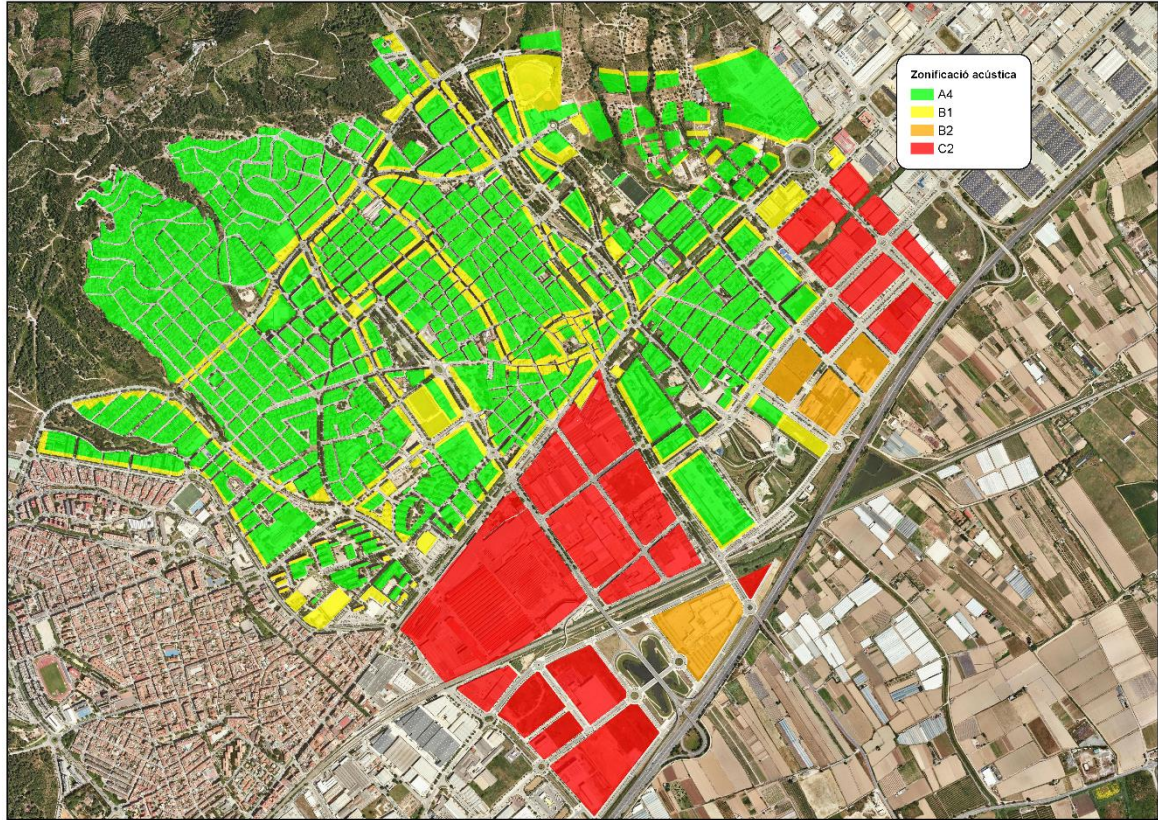
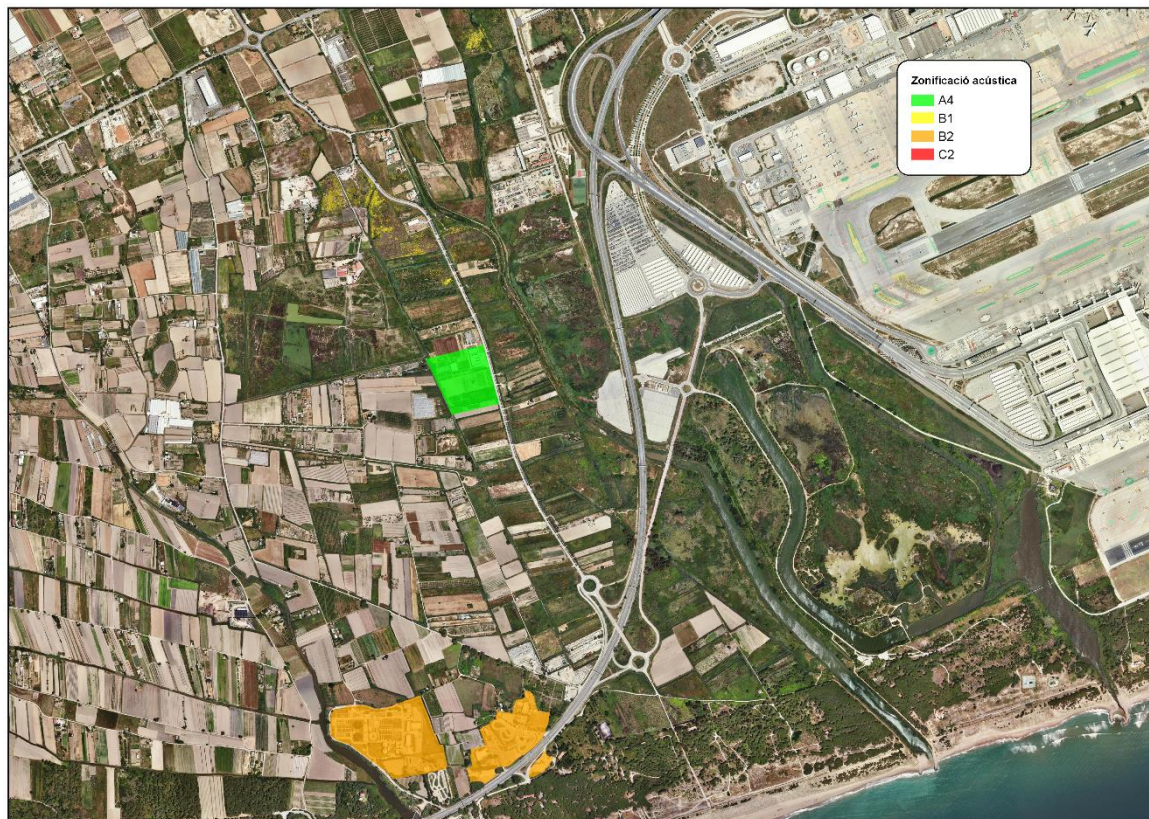


Figura 5.2. Proposta de mapa de capacitat acústica de Viladecans (zona sud)



e) Sectors de desenvolupament

El mapa de capacitat acústica mostra la proposta per l'ús actual de les diferents parcel·les. Amb tot, Viladecans presenta un cert nombre de sectors de desenvolupament que es preveu es vagin desenvolupant en el futur. Per tal de no deixar de banda aquests, es proporciona també un mapa de capacitat acústica que contempla la zonificació un cop s'hagin desenvolupat cada un dels sectors de desenvolupament considerats.

A continuació, es mostra la proposta de mapa de capacitat acústica, incorporant els nous sectors de desenvolupament del municipi.

Figura 5.3. Proposta de mapa de capacitat acústica de Viladecans (nucli urbà), incloent els sectors de desenvolupament

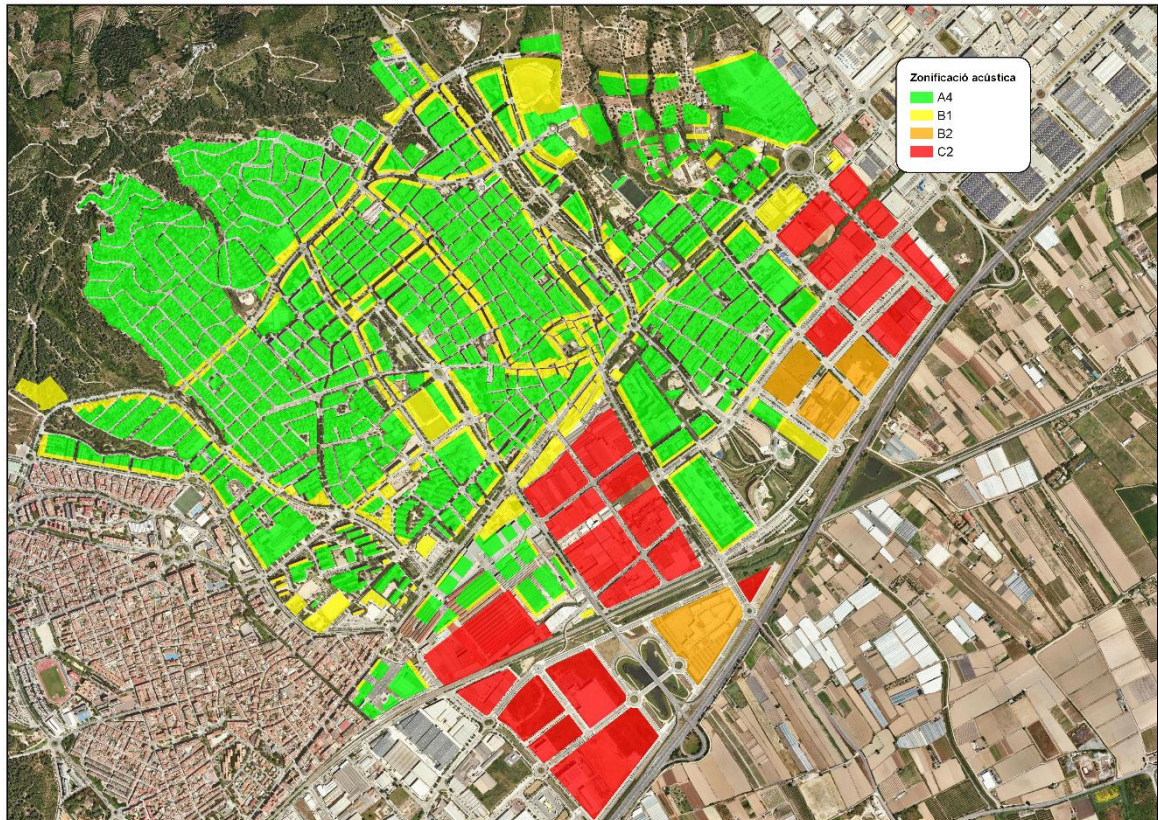
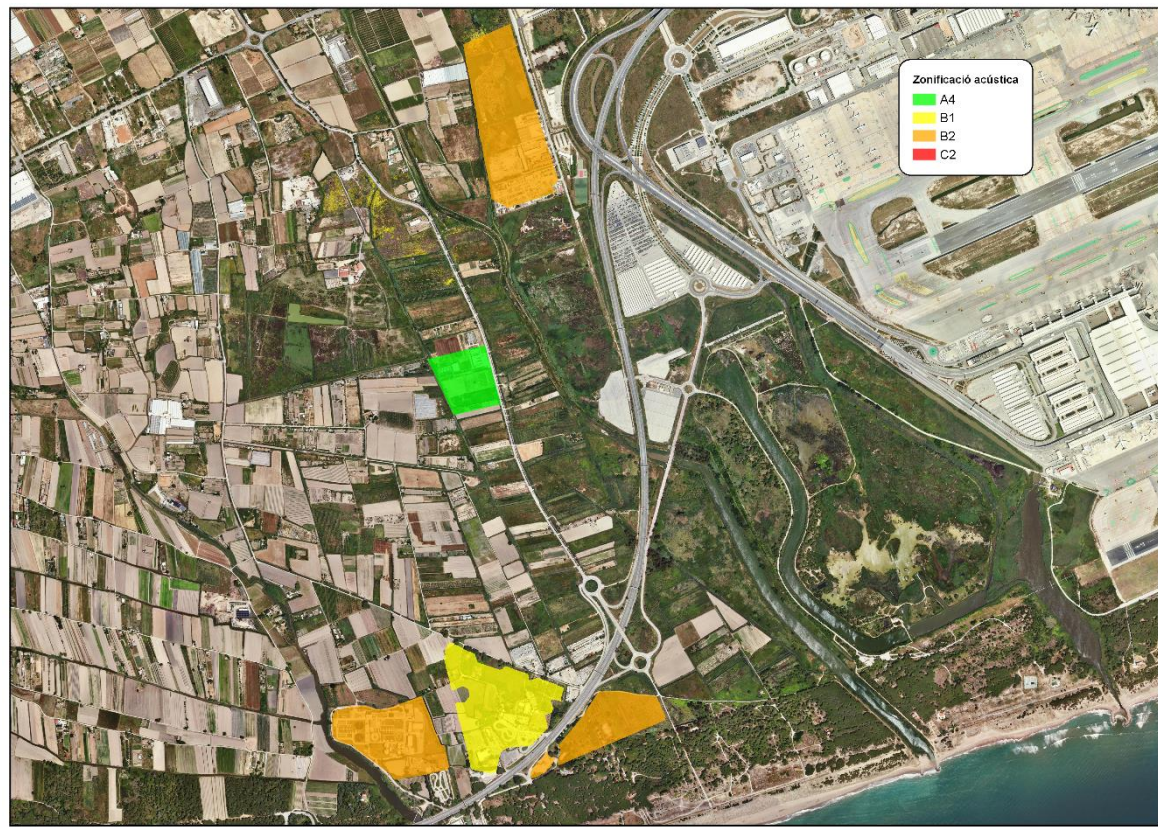


Figura 5.3. Proposta de mapa de capacitat acústica de Viladecans (zona sud), incloent els sectors de desenvolupament



6. SUPERACIONS DEL MAPA DE CAPACITAT ACÚSTICA

La nova classificació de zones acústiques fixades pel nou Mapa de Capacitat Acústica de Viladecans continua mostrant que, les superacions que es produeixen, en relació als objectius de qualitat acústica que es proposen, es troben directament vinculats amb la mobilitat. Hem de dir que no hi ha canvis rellevants en els mapes de superació. A destacar que en l'horari nocturn desapareix la superació en l'Avinguda Josep Tarradellas i que en l'horari diürn hi ha una superació a la zona industrial degut possiblement a un increment de l'activitat i de la mobilitat associada a l'activitat industrial.

A continuació es mostren els mapes de superació dels nivells de soroll, tant per horari nocturn com diürn, relatius a la nova classificació acústica del municipi.

Figura 6.1. Superació dels líndars màxims de soroll en horari nocturn, en dB(A)

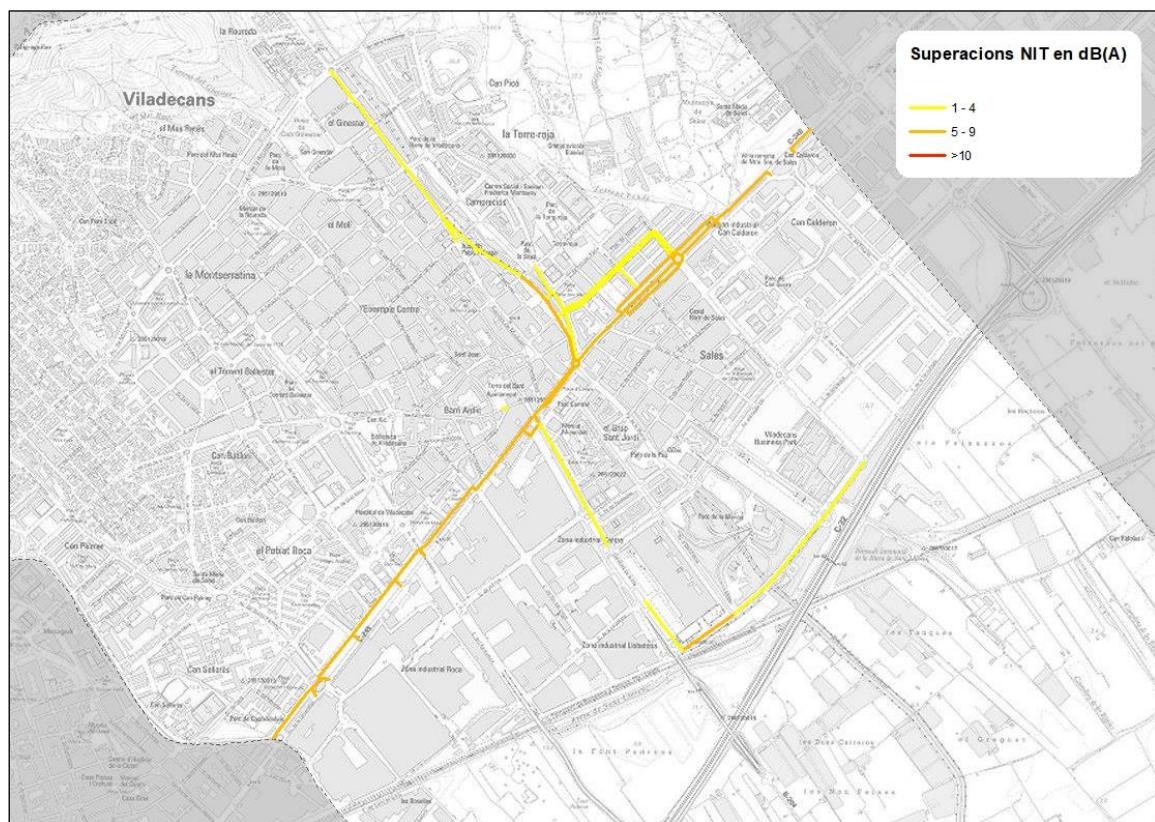
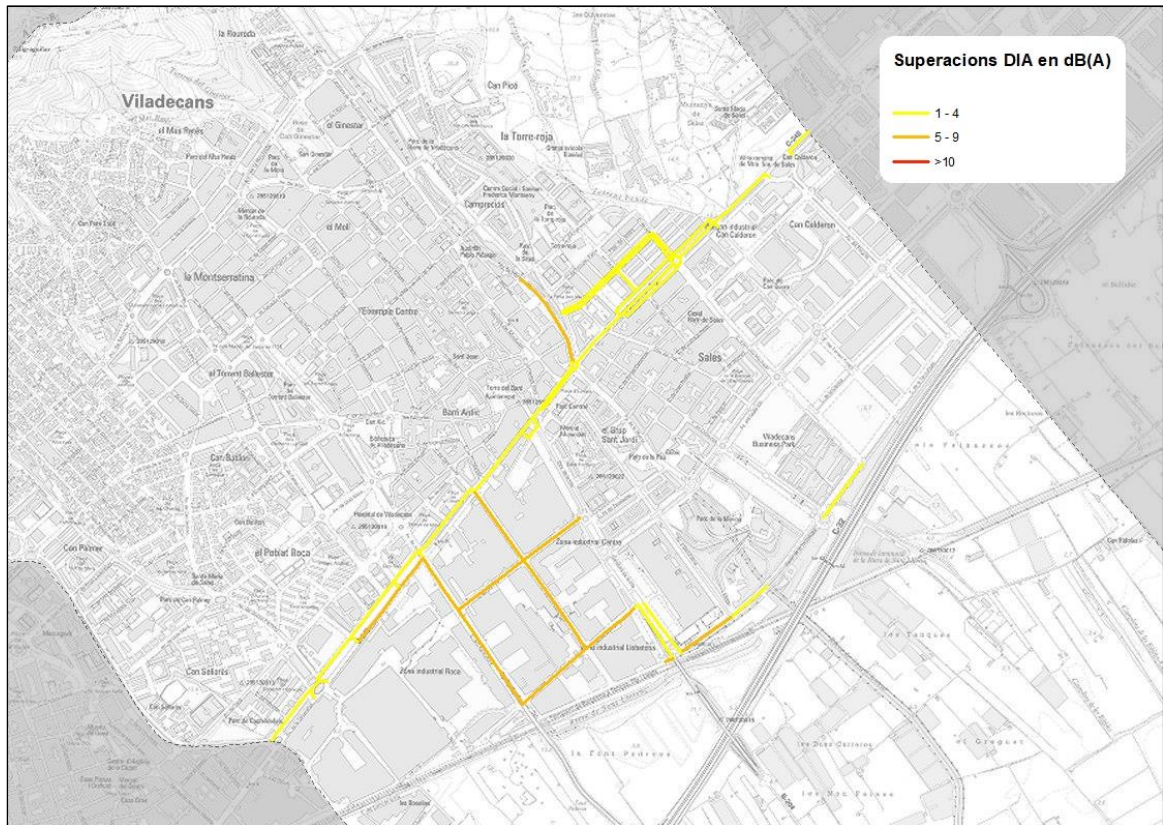


Figura 6.2. Superació dels límits màxims de soroll en horari diürn, en dB(A)



T +34 938 515 055
info@lavola.com
www.lavola.com
www.anthesisgroup.com

