

AGENDA URBANA LOCAL

Acció 2.1.1. Intervenció integral i de revitalització de la Rambla Modolell i l'eix de la carretera de Sant Climent

Desembre 2024



2.1.1. Intervenció integral i de revitalització de la Rambla Modolell i de l'eix de la carretera de Sant Climent

Identificació d'oportunitats indirectes



Acció AUL 3.1.2. **Increment de la resiliència de l'espai públic**, d'acord amb el PACES municipal (PAESC). Criteris de sostenibilitat i adaptació en les reformes o nous desenvolupaments urbans (Eixample, Alba-rosa, nucli antic, Ponent, Poligon Centre, Roca): creació d'eixos a l'ombra, continuïtat de la infraestructura verda urbana, millora del confort de l'espai públic (punts d'aigua, punts d'ombra), ús de materials que redueixen els GEH (gasos d'efecte hivernacle). Incorporació de nous sistemes urbans de drenatge sostenible (SUDS) en les reformes urbanístiques pendents i futures per prevenir inundacions

TERRITORI I CIUTAT



Acció AUL 10.1.3. **Impuls a projectes de reformes urbanístiques basades en un enfocament integral** dels sectors previstos, seguint el model de reforma urbanística que s'està duent a terme actualment a la reforma de la Rambla, i a través d'accions pilot d'intervenció.

TERRITORI I CIUTAT

2.1.1. Intervenció integral i de revitalització de la Rambla Modolell i de l'eix de la carretera de Sant Climent

Projecte intervenció. Àmbit d'actuació i eixos de treball (2020)



Missió

Que la Rambla Modolell sigui centre neuràlgic, idenitatri i de trobada de referència a la ciutat.

Visió

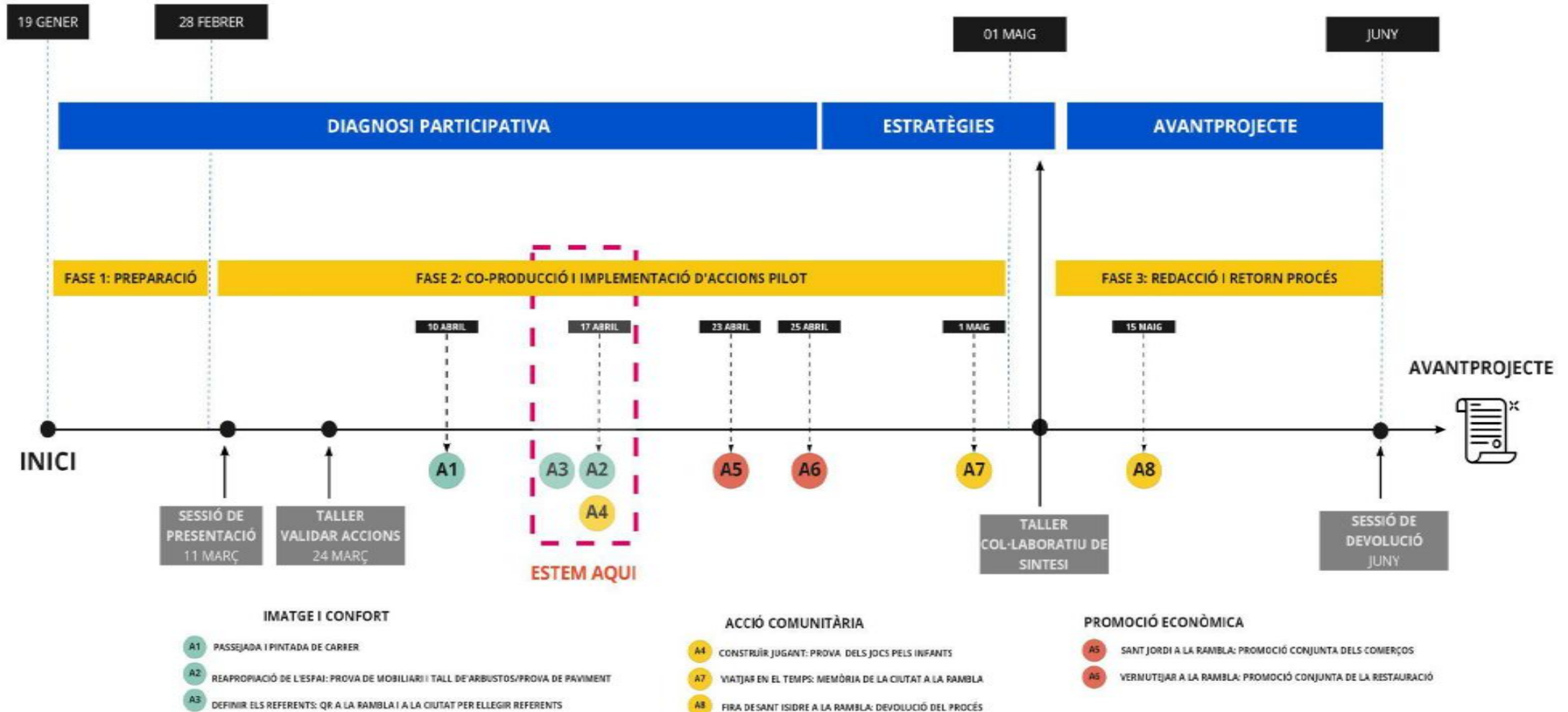
Que la Rambla esdevingui un espai públic de referència, connector d'espais i equipaments, flexible i que aculli tot tipus d'activitats i persones.

Valors

Trobada
Relació
Proximitat
Sostenibilitat
Accessibilitat
Inclusió

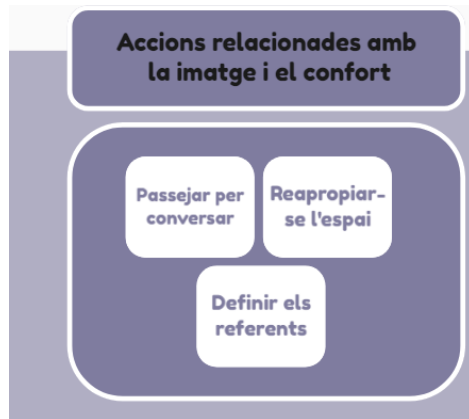
2.1.1. Intervenció integral i de revitalització de la Rambla Modolell i de l'eix de la carretera de Sant Climent

Projecte intervenció (2020). Cronograma



2.1.1. Intervenció integral i de revitalització de la Rambla Modolell i de l'eix de la carretera de Sant Climent

Accions relacionades amb la imatge i el confort



2.1.1. Intervenció integral i de revitalització de la Rambla Modolell i de l'eix de la carretera de Sant Climent

Accions relacionades amb la part comunitària



Rambleemos

Los más pequeños/as también construimos la nueva rambla



Compartimos ideas mientras jugamos a juegos de calle

17 de abril, a las 16 h

 Viladecans Reserva tu plaza* en viladecans.cat/es/rambleemos

*Taller organizado con medidas de prevención de COVID-19



2.1.1. Intervenció integral i de revitalització de la Rambla Modolell i de l'eix de la carretera de Sant Climent

Accions relacionades amb la promoció econòmica



2.1.1. Intervenció integral i de revitalització de la Rambla Modolell i de l'eix de la carretera de Sant Climent

Participació ciutadana a través d'accions pilot

A05 - Sant Jordi la Rambla



Per testejar atreure activitats de ciutat a la rambla...

A04 - Construir jugant



Per testejar les activitats infantils a la rambla...

A01 PASSEJAR PER A CONVERSAR



Per testejar la pacificació i connectivitat...

A06 - Vermutejar a la Rambla



Per testejar la millora i promoció de la restauració de la rambla com marca

A07 - Viatjar en el temps



Per testejar visualitzar la memòria històrica de la rambla.

A02 - Reapropiació de l'espai



Per testejar la continuïtat i major confort d'usos i mobiliari

A08 - Ramblejant la fira de Sant Isidre



Per testejar atreure fires i mercats a la rambla...

A09 - Taller col·laboratiu "Amics de la rambla"

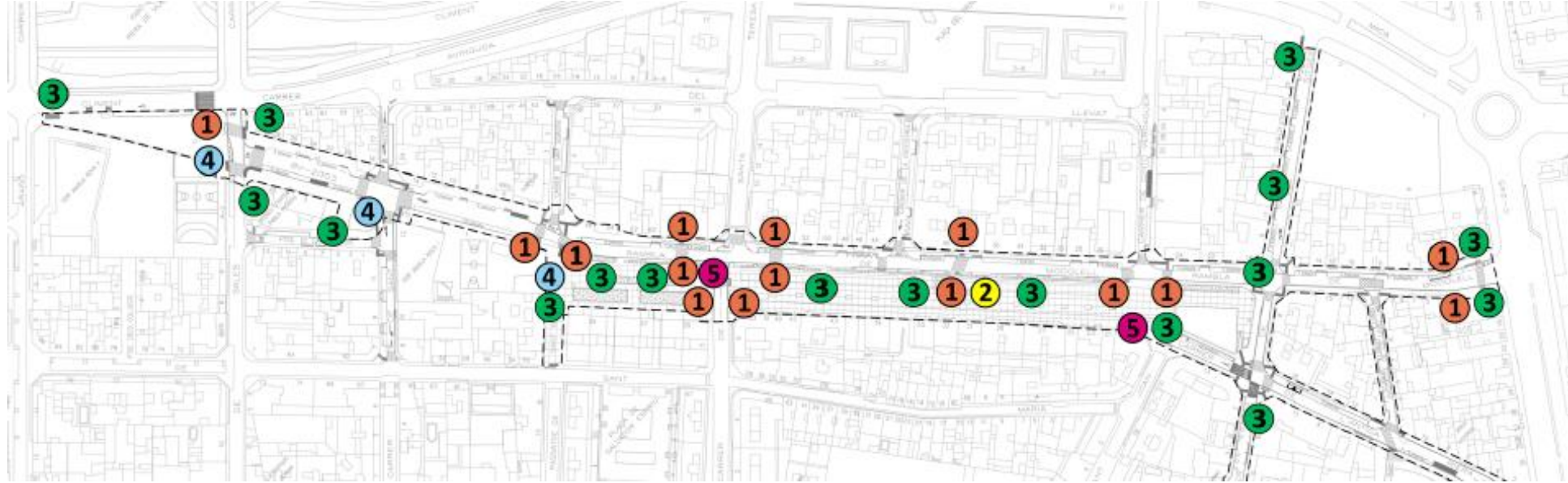


Per testejar la construcció de xarxa i participació...

A03 - Definir quins són els referents de Viladecans



Per testejar quins models poden orientar el rol i marca de la rambla...



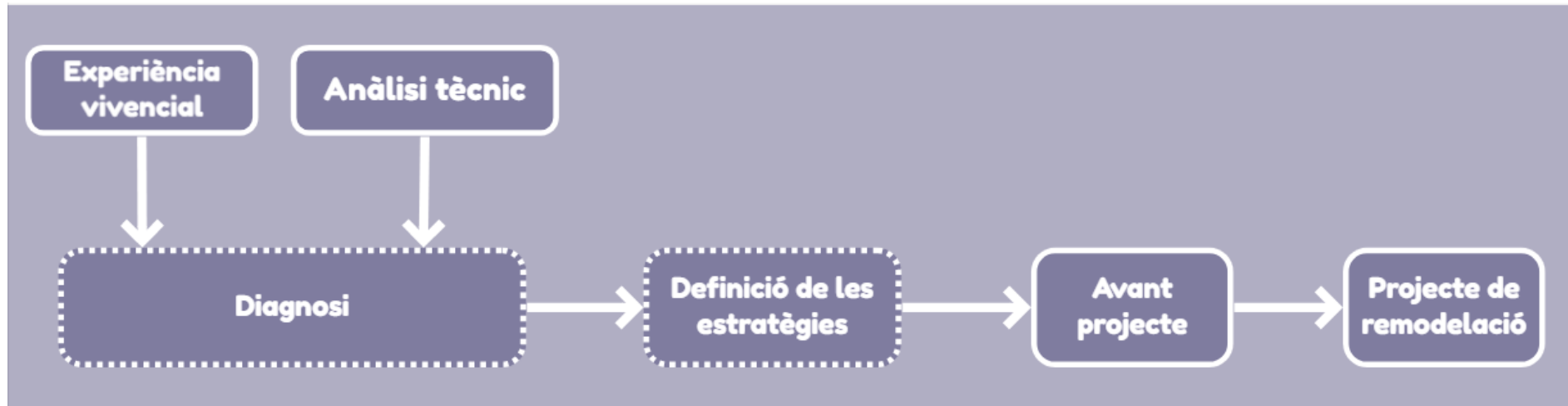
- 1 **ACCIÓ 1.**
 La imatge i el confort de l'espai físic de la Rambla. Passejades per la Rambla
 Intervenció: pintura de missatges en el paviment
- 2 **ACCIÓ 2.**
 Reapropiar-se l'espai. Tallers de diagnòsi i cocreació per reflexionar sobre obstacles, barreres i usos
 Intervenció: eliminació de barrera horitzontal (arbust) i col·locació de paviments drenants
- 3 **ACCIÓ 3.**
 Definir els referents. Reflexió compartida i en línia sobre quins són els espais públics de referència
 Intervenció: pintura de QR en el paviment
- 4 **ACCIÓ 4.**
 La dimensió comunitària de totes aquelles persones i col·lectius vinculats a la Rambla
 Intervenció: pintura de jocs en el paviment i en pas de vianants accés escoles
- 5 **ACCIÓ 5.**
 Viatjar en el temps. Exposició fotogràfica del passat i present de la Rambla
 Intervenció: instal·lació d'exposició



INTERVENCIONS EN LA RAMBLA DE SUPORT A LES ACCIONS DE PARTICIPACIÓ

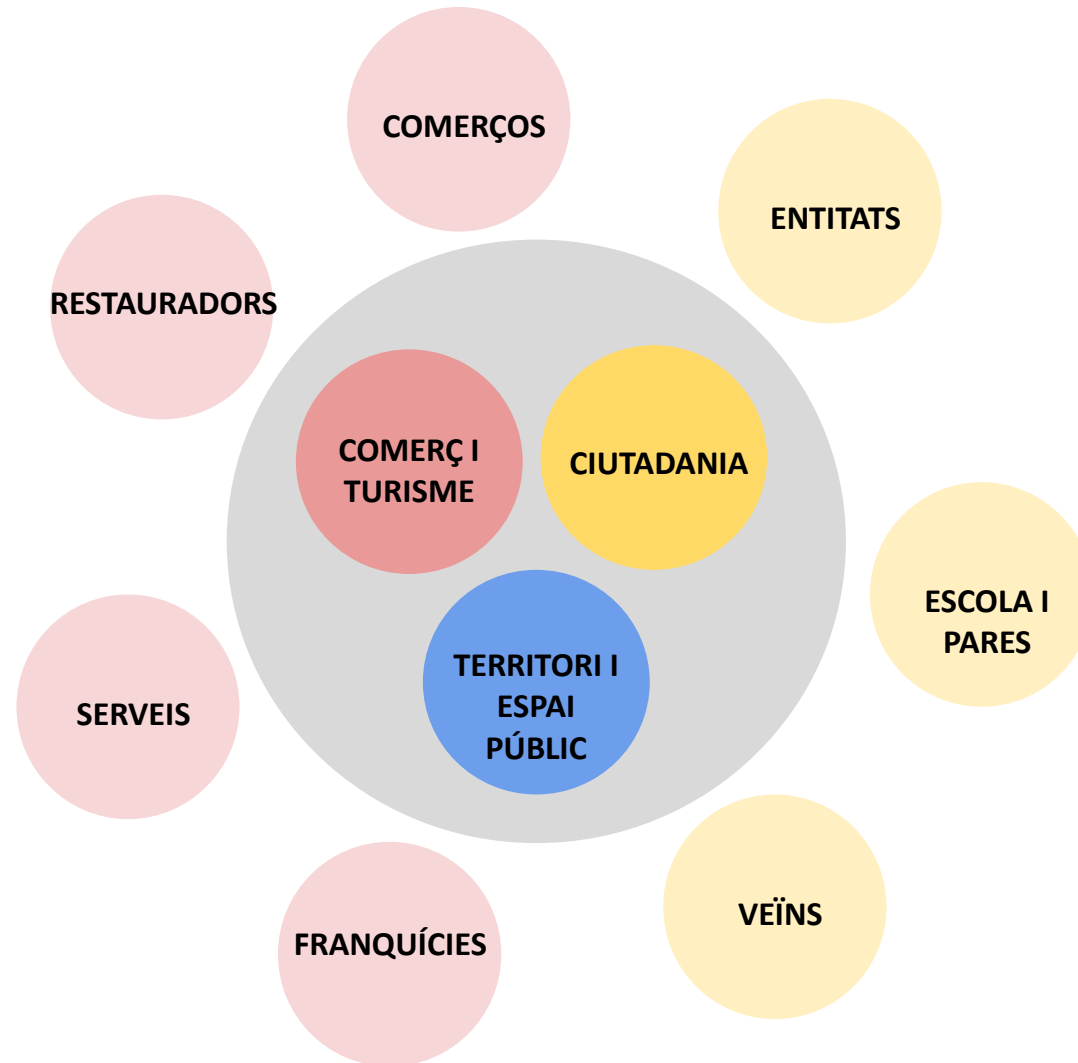
2.1.1. Intervenció integral i de revitalització de la Rambla Modolell i de l'eix de la carretera de Sant Climent

Trasllat del procés participatiu al projecte urbanístic



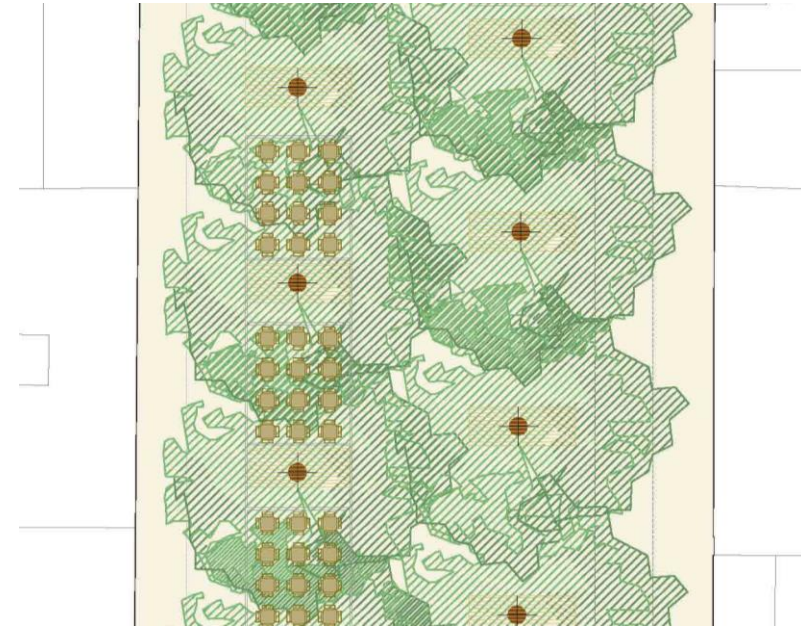
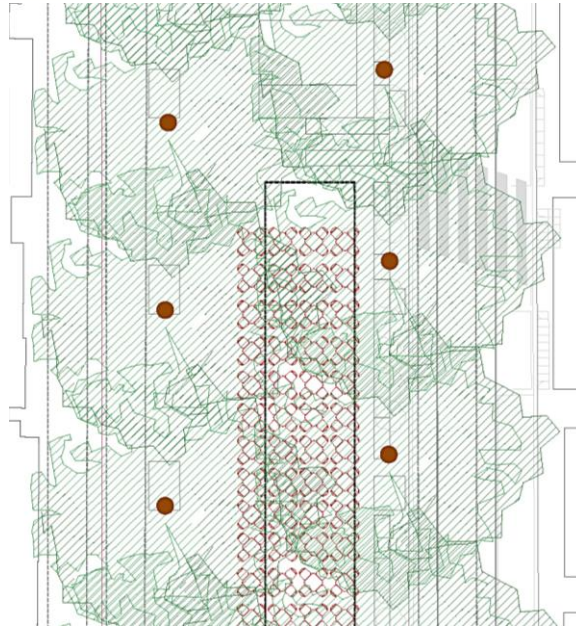
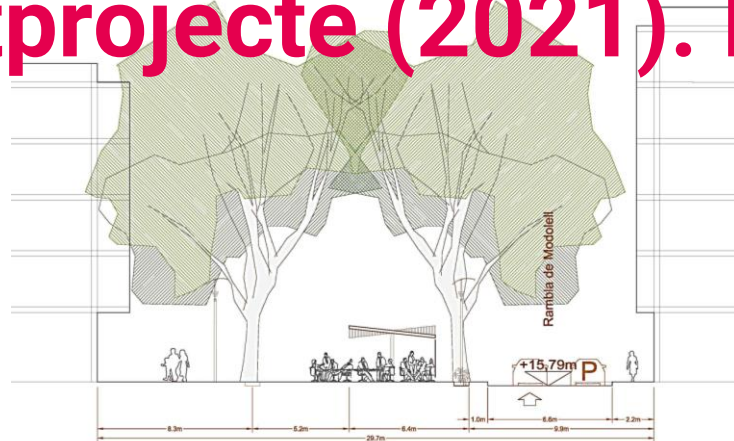
2.1.1. Intervenció integral i de revitalització de la Rambla Modolell i de l'eix de la carretera de Sant Climent

La Rambla com a espai de governança



2.1.1. Intervenció integral i de revitalització de la Rambla Modolell i de l'eix de la carretera de Sant Climent

L'avantprojecte (2021). Redefinició de la secció central



Estat actual

Proposta

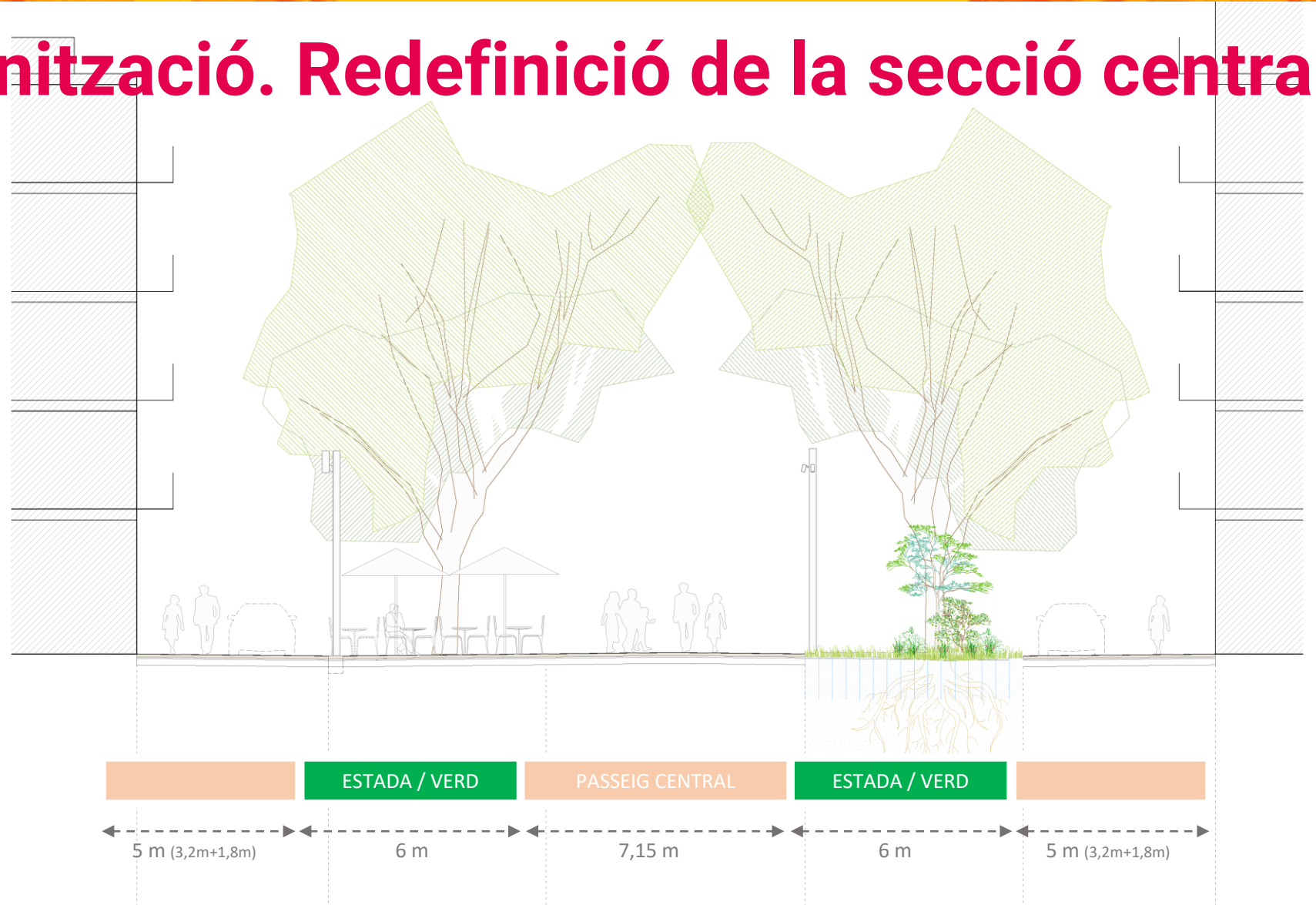
2.1.1. Intervenció integral i de revitalització de la Rambla Modolell i de l'eix de la carretera de Sant Climent

El projecte d'urbanització (2022)



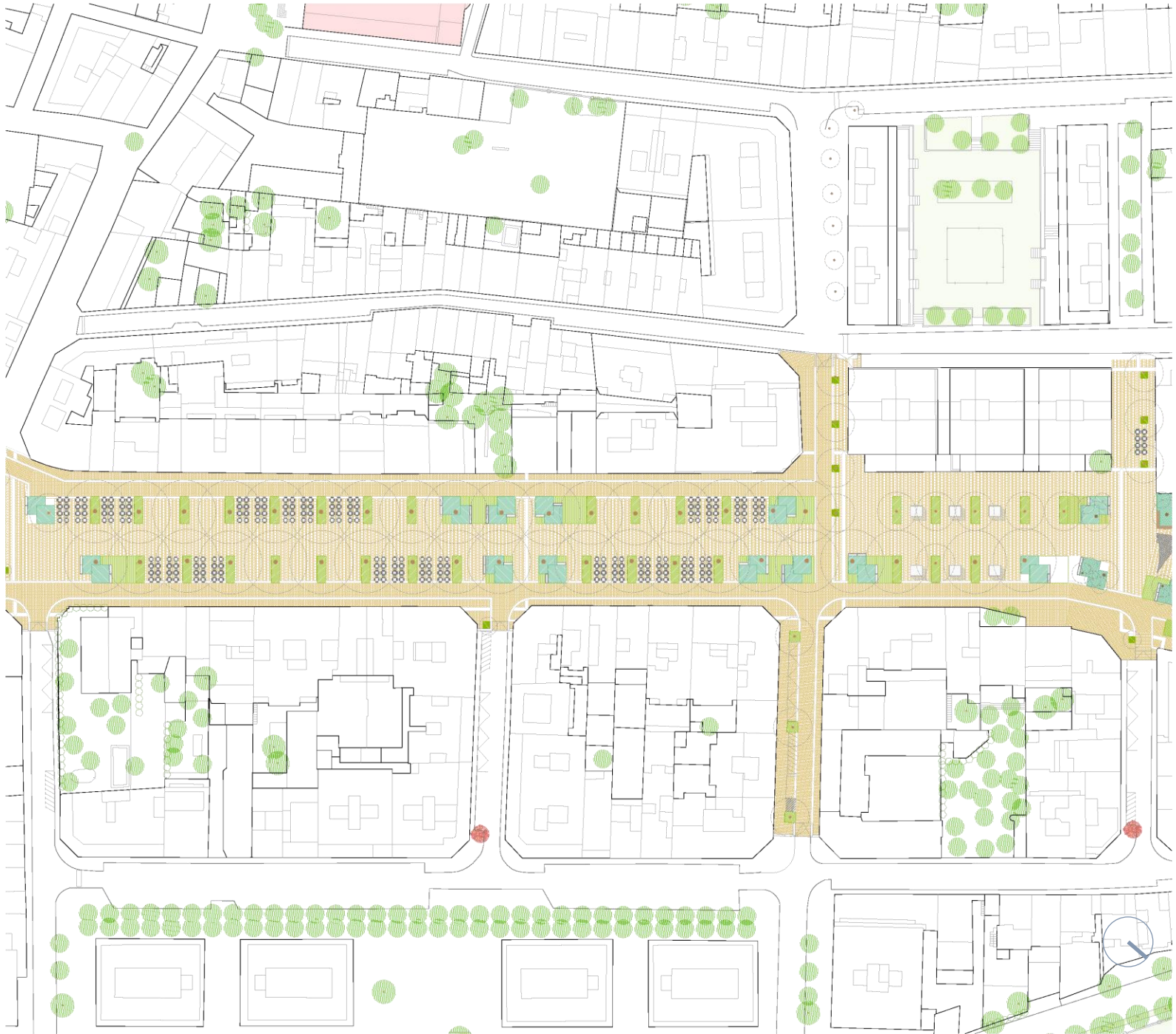
2.1.1. Intervenció integral i de revitalització de la Rambla Modolell i de l'eix de la carretera de Sant Climent

El projecte d'urbanització. Redefinició de la secció central



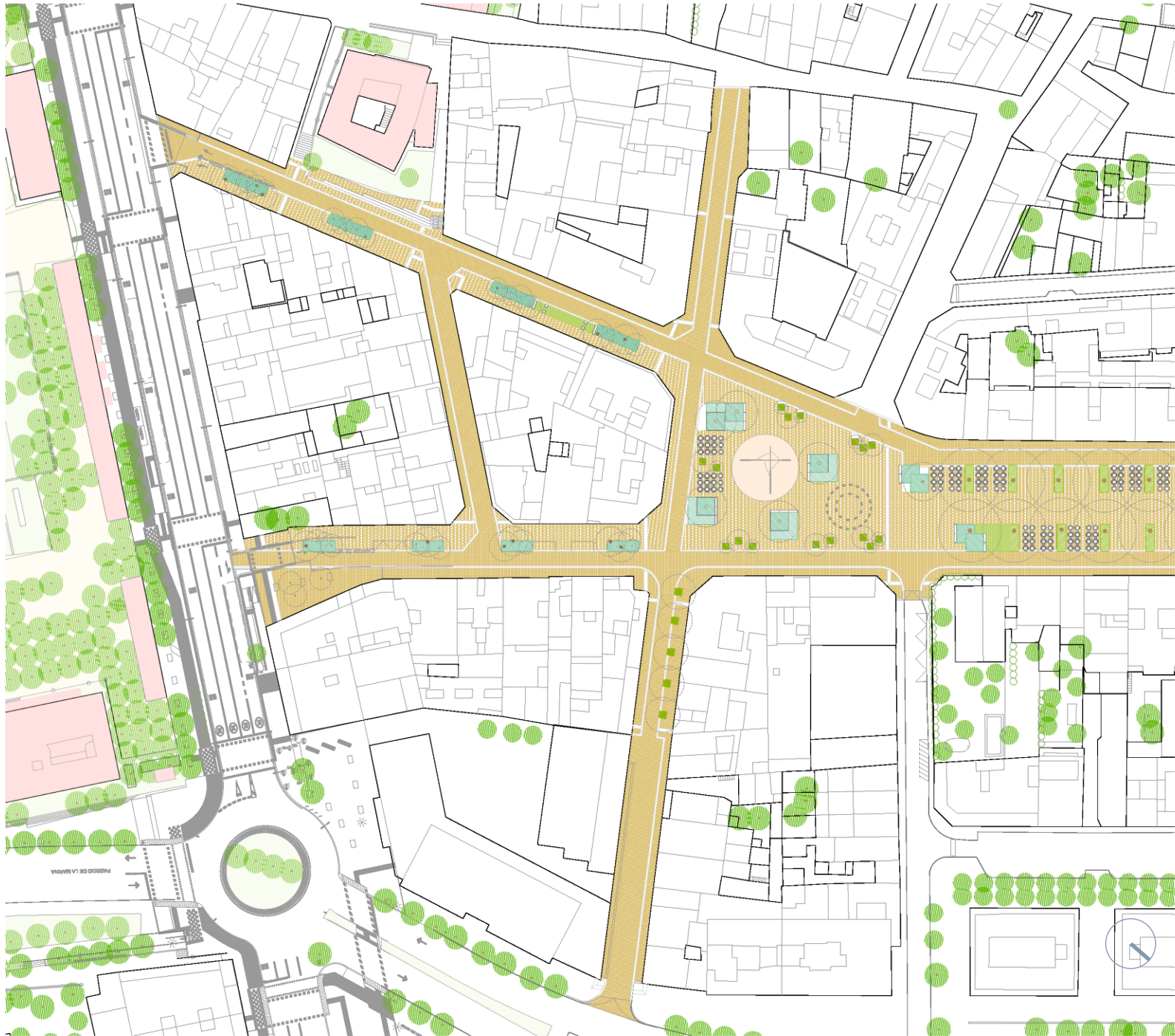
La nova rambla

TRAM CENTRAL



La nova rambla

TRAM INFERIOR



La nova rambla

TRAM SUPERIOR



2.1.1. Intervenció integral i de revitalització de la Rambla Modolell i de l'eix de la carretera de Sant Climent

Fases d'execució

FASE 1: TRAM CENTRAL I INFERIOR

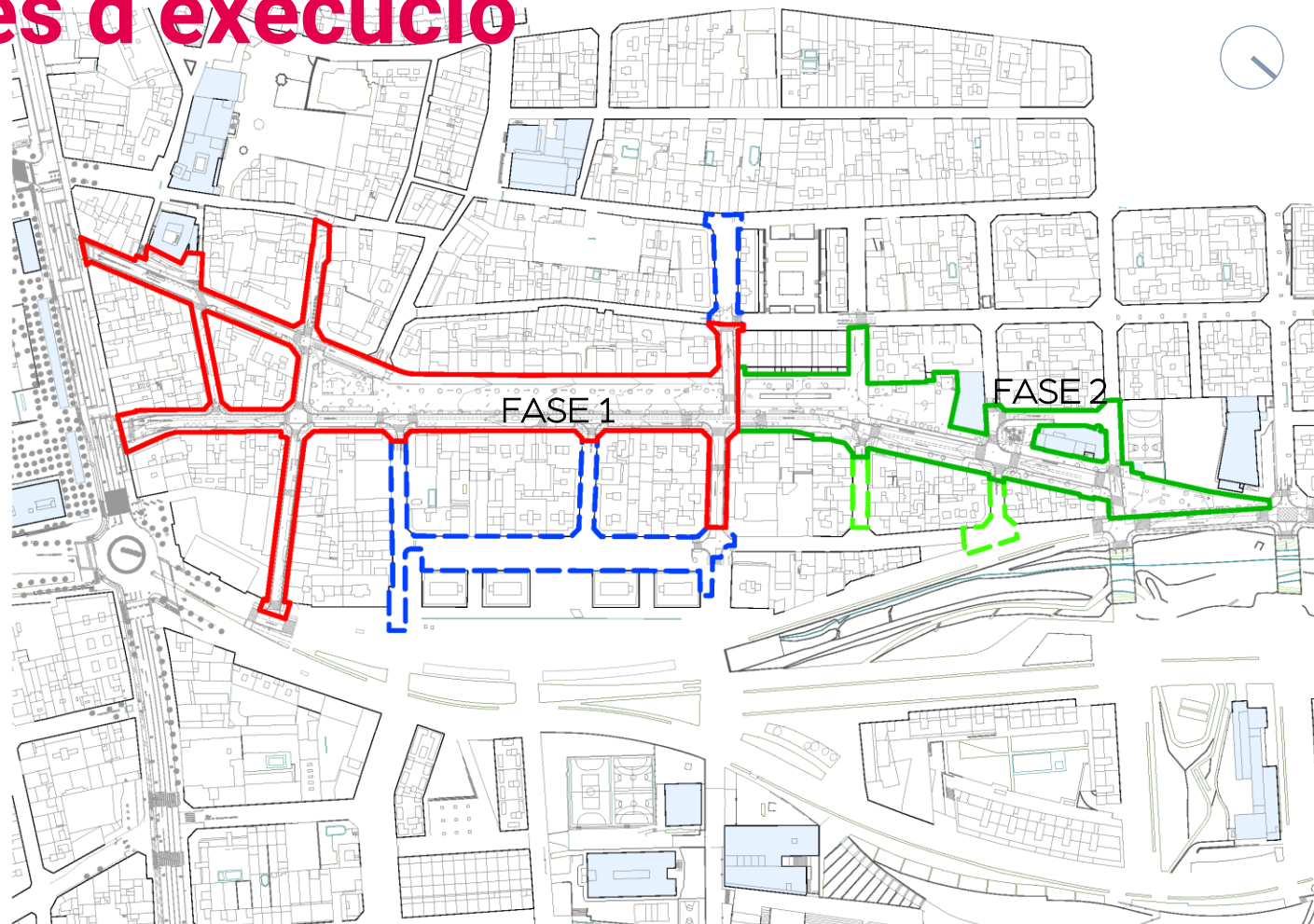
Rambla: 13.193 m²

C/ complementaris 5.070 m²

FASE 2: TRAM SUPERIOR

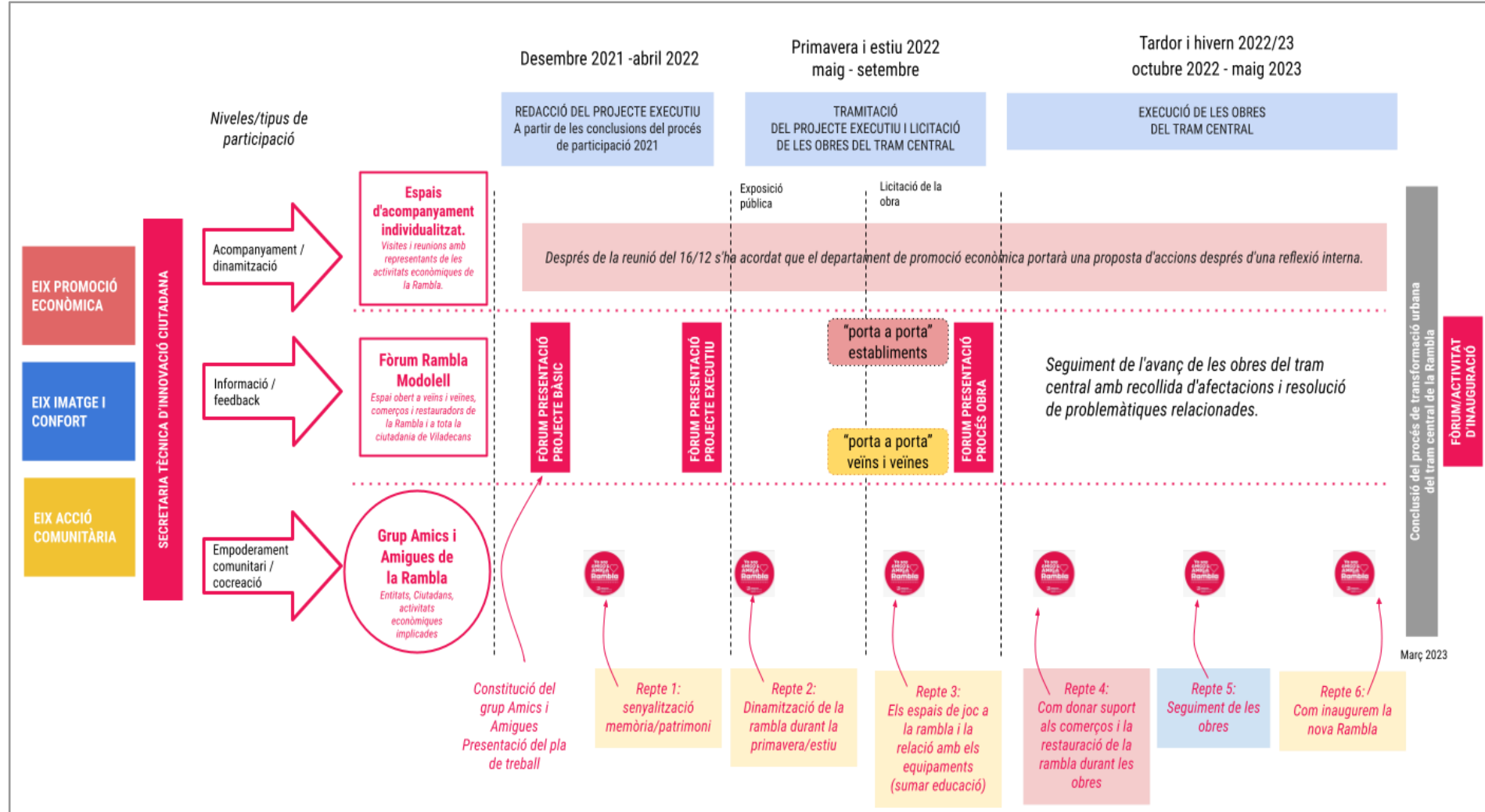
Rambla: 8.379 m²

C/ complementaris 799 m²



2.1.1. Intervenció integral i de revitalització de la Rambla Modolell i de l'eix de la carretera de Sant Climent

Integració entre eixos

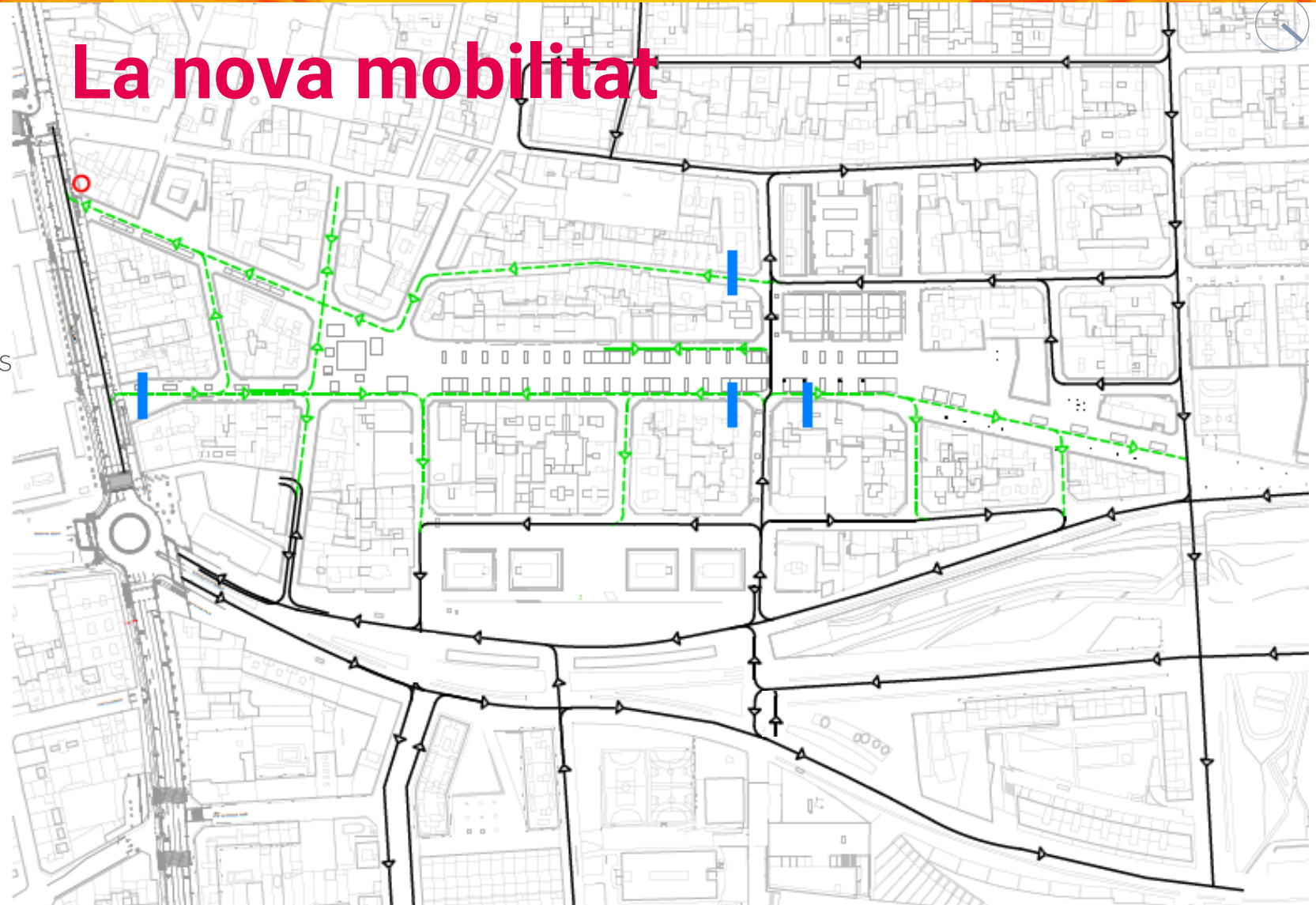


2.1.1. Intervenció integral i de revitalització de la Rambla Modolell i de l'eix de la carretera de Sant Climent

La nova mobilitat

Accessos vehicles

- Pas sense restricció
- Pas restringit
- Càmeres control accés

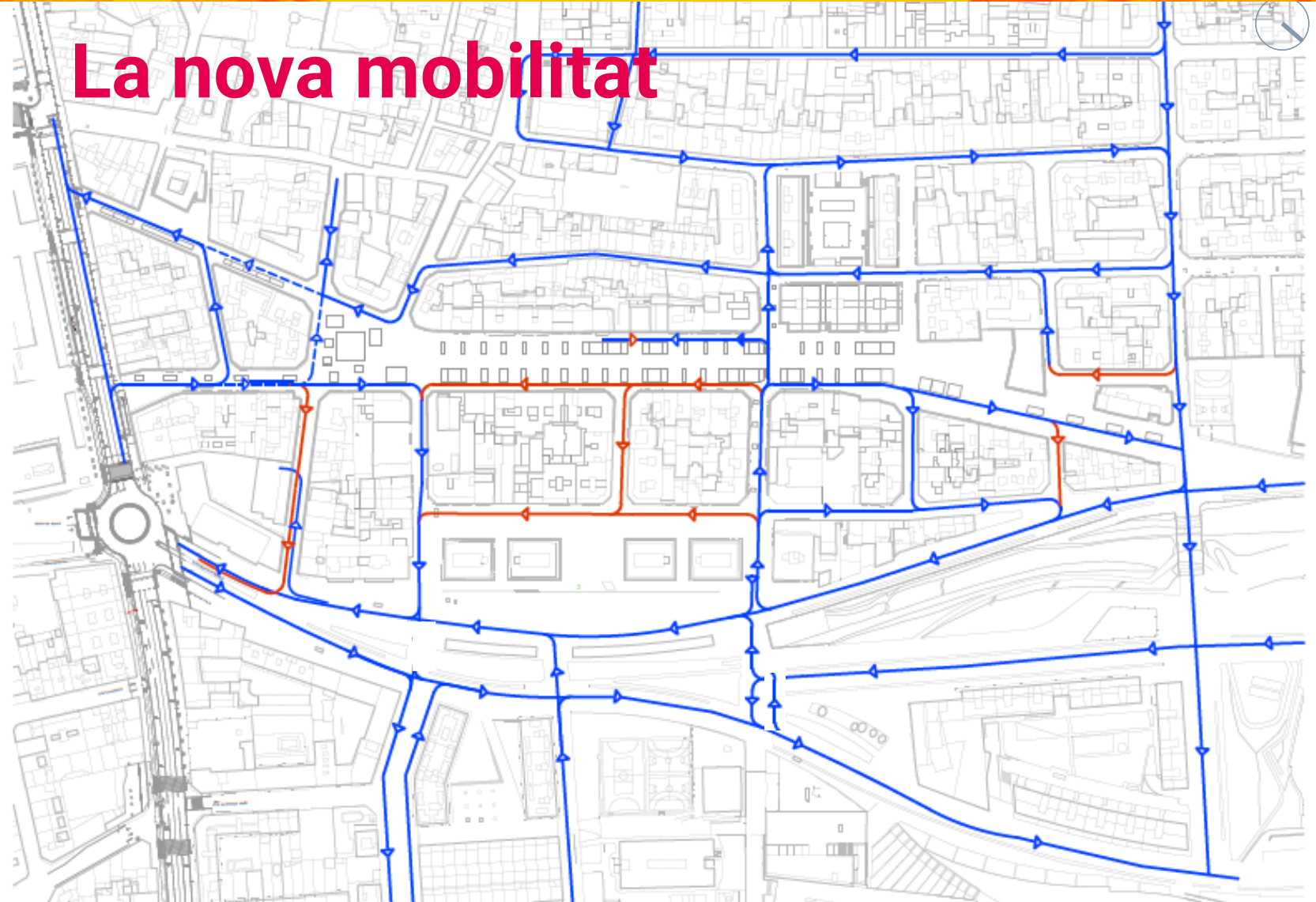


2.1.1. Intervenció integral i de revitalització de la Rambla Modolell i de l'eix de la carretera de Sant Climent

La nova mobilitat

Canvis de sentit

- Sense canvi de sentit
- Canvi de sentit

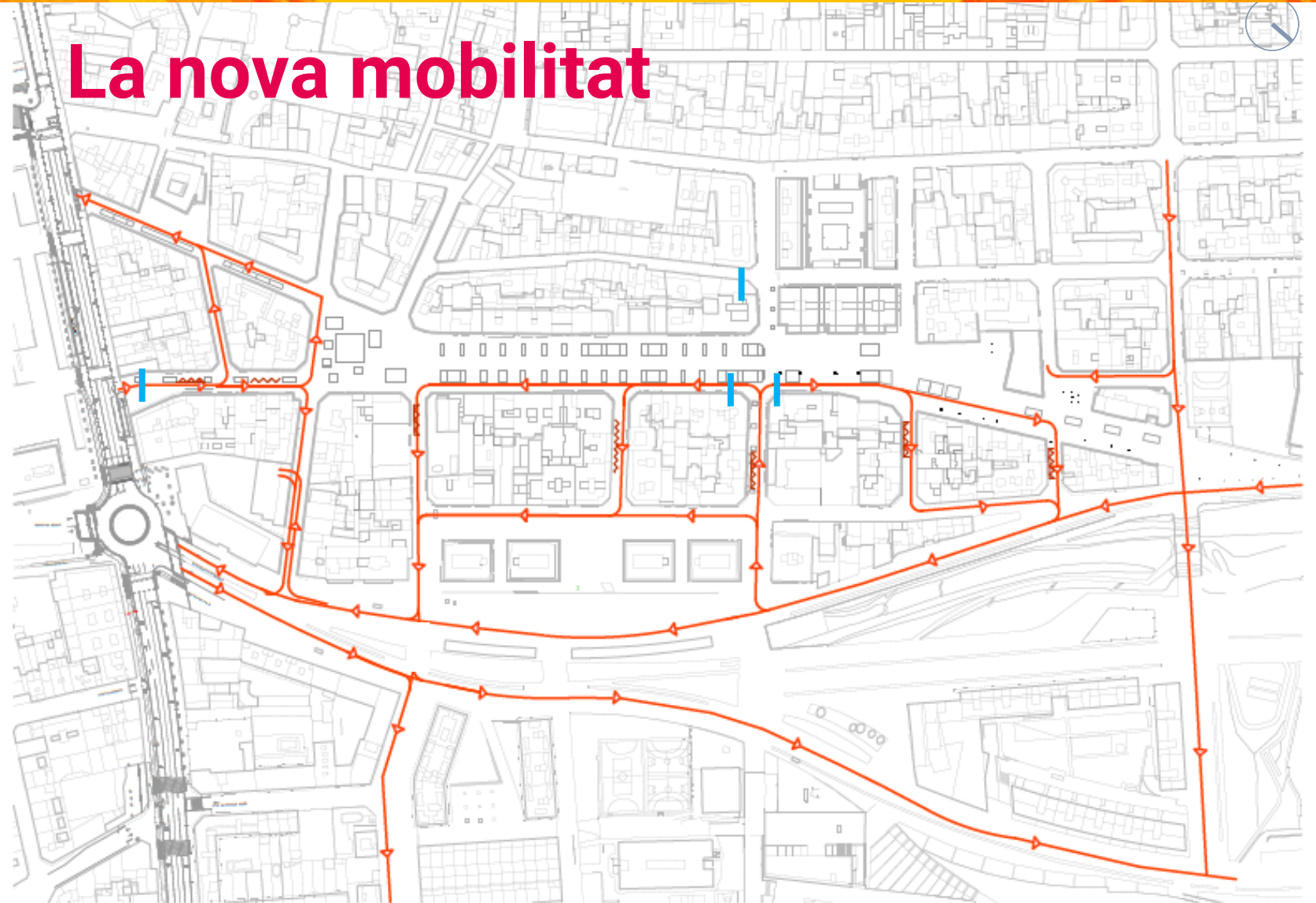


2.1.1. Intervenció integral i de revitalització de la Rambla Modolell i de l'eix de la carretera de Sant Climent

La nova mobilitat

Càrregues i descàrregues

- Carrers de circulació
- ⌘ Càrrega i descàrrega
- Càmeres control accés



2.1.1. Intervenció integral i de revitalització de la Rambla Modolell i de l'eix de la carretera de Sant Climent

La nova mobilitat

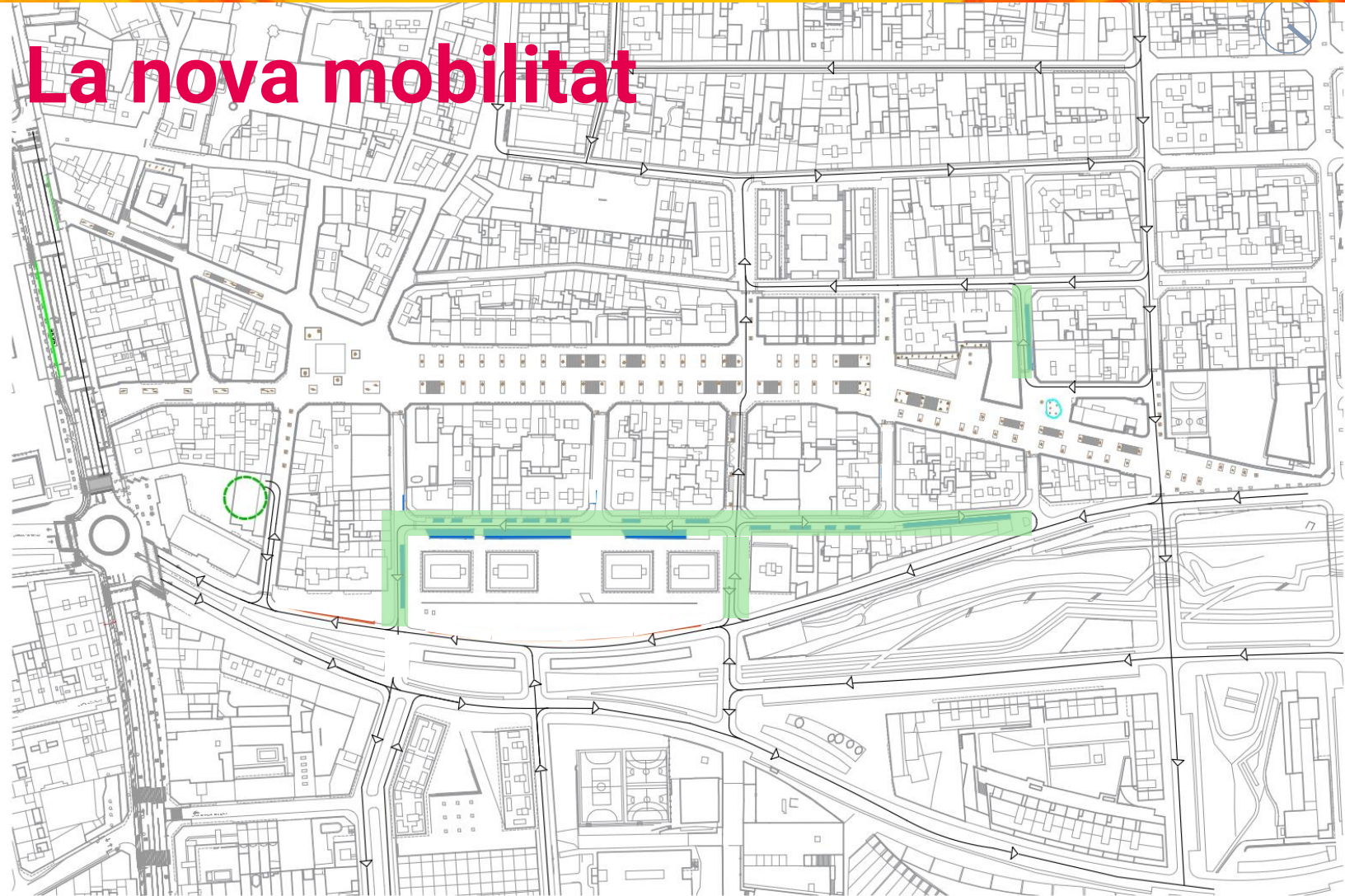
Aparcaments



Àrees regulades: zones
blaves i verdes (residents)



Aparcament en rotació



2.1.1. Intervenció integral i de revitalització de la Rambla Modolell i de l'eix de la carretera de Sant Climent

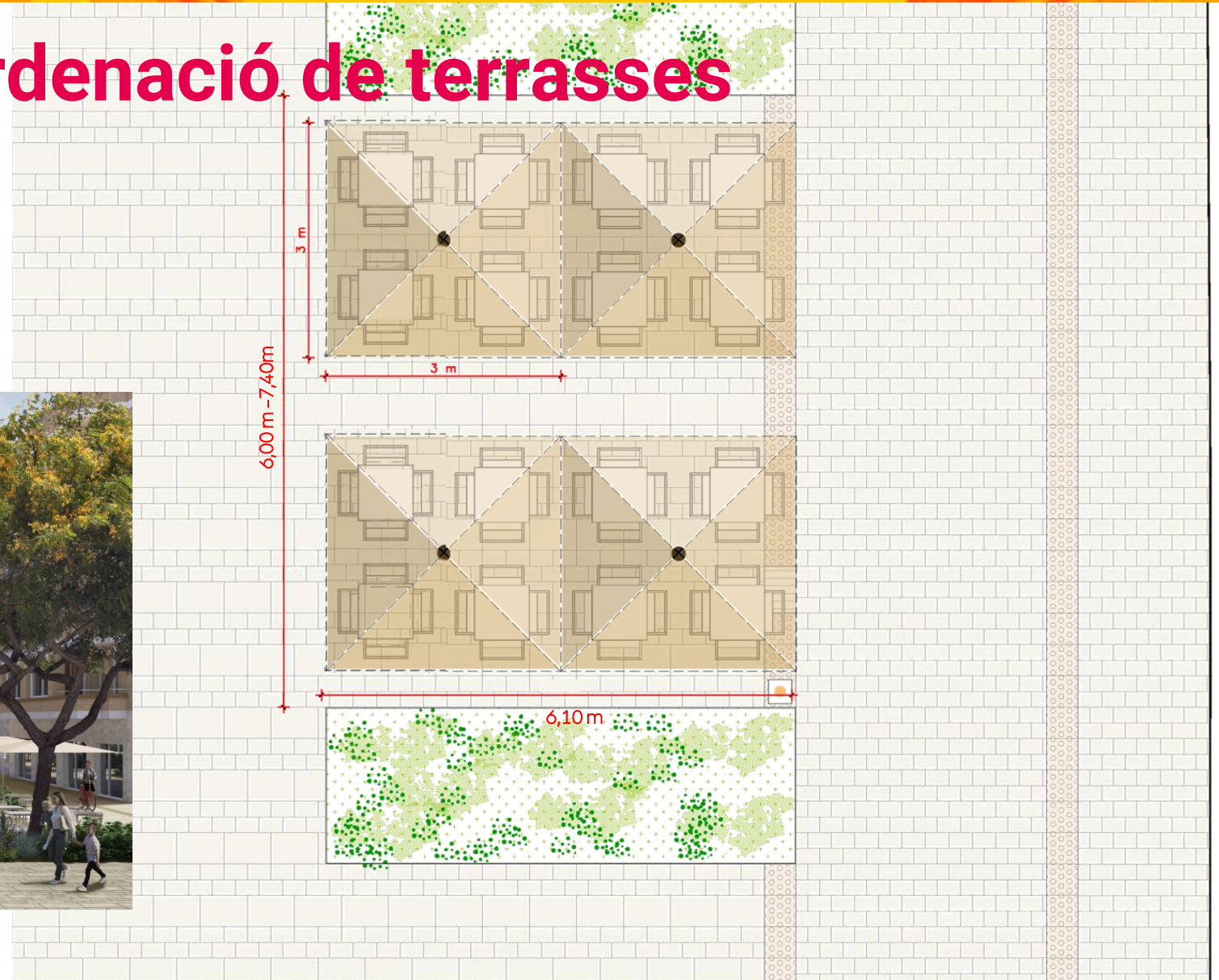
L'activitat econòmica

Proposta d' àrees definitives per terrasses, EN ESTUDI.



2.1.1. Intervenció integral i de revitalització de la Rambla Modolell i de l'eix de la carretera de Sant Climent

Reordenació de terrasses



2.1.1. Intervenció integral i de revitalització de la Rambla Modolell i de l'eix de la carretera de Sant Climent

Posada en valor del patrimoni

La rambla Modolell El primer passeig de Viladecans

El projecte originari de la rambla Modolell es va elaborar l'any 1948, per bé que l'existència de cases en aquest indret era molt anterior. Cases i algunes masies s'arrangraven al llarg del carrer anomenat, fins aquell moment, de la Riera de Sant Climent. Un cop urbanitzada, encara cap a la dècada dels anys 1960, la rambla es caracteritzava per la presència d'un conjunt de cases pageses, algunes de les quals centenàries. Pujant per la banda esquerra, recordem la de Josep Martí, la de Josep Mercader, la de la Pilar Molinos i el Josep Ollé, l'armeria de Josep Ginebreda, cal Cañas o la masia de Can Jaume Molins. Fent el mateix per la banda de la dreta, antigues cases com cal Jovito o cal Pinet compartien espai amb d'altres més modernes, com eren els casos, entre d'altres, de la gran casa que va ser propietat de la família Amat i després de Ramon Masgrau, ca la Maria Antònia, cal Domingo Tugas, la casa de Salvador Seró, la del carter Josep Monreal, la de Marià Asensio –propietari d'un petit taller de micròfons– o la de la modista Cèlia Gratacós.

Les primeres obres de la rambla es van iniciar el mateix 1948, amb un primer aplanament del passeig, originàriament de terra, que discorria des de la seva confluència amb el carrer de Sant Joan fins al carrer de Santa Teresa. L'execució d'aquelles obres van afectar els terrenys de dues masies situades ben a prop. Inicialment, l'antiga masia, avui desapareguda, de Can Jaume Molins va cedir algun tros de conreu que posseïa al bell mig del passeig. L'allargament posterior de la rambla fins a l'actual carrer de Sant Sebastià, cap als anys 1957-1958, va suposar la compra de terrenys de la gran masia de Can Borrull que es trobava situada on avui resta emplaçada la plaça de Salvador Espriu.

Seguidament, es va decidir plantar les encara ben visibles rengleres paral·leles de tipuanes i construir una desapareguda font pública que es va situar a l'illa formada per les prolongacions dels carrers de Sant Joan i de Cinto Verdaguier.

Sobre la fesomia d'aquell primer passeig es va fer resso alguna cobla de Caramelles, con la titulada *La Rambla de les Oques*, de l'any 1949:

“Aquest poble té una Rambla
que dona gust de mirar,
quan hi cauen quatre gotes
ja no s'hi pot passar.
Dels arbres que van plantar,
gairebé tots estan morts
i les oques allà hi neden
com a Piscines i Esports”.

Finalment, a l'extrem oposat de la rambla, davant del carrer de Santa Teresa, es va emplaçar un monument funerari, de signe feixista, en record a “Los Caidos por Dios y por España”. El monòlit va ser inaugurat el 25 de gener del 1953 –commemoració de l'ocupació de Viladecans per part de l'exèrcit franquista, l'any 1939– i va estar en aquell lloc fins l'any 1979, quan el primer ajuntament democràtic després de la dictadura el va traslladar al Cementiri Municipal. L'abril de l'any 2019, el monument es va reconvertir en un Memorial que honora totes les víctimes de la Guerra d'Espanya i la repressió franquista.

Ben a prop de d'aquell monument va existir un altre, inaugurat el 1961, que va voler recordar la figura de l'Àngela Roca, industrial que va sufragar les despeses dels dos edificis de l'Escola Àngela Roca, oberts pocs anys abans.



1. Perspectiva del Parc Infantil Municipal i la rambla Modolell, l'any 1958.



4. Benedicció del Monument a “Los Caidos”, el 25 de gener del 1953.



2. Cases de la banda dreta del carrer de la Riera de Sant Climent, cap a la dècada dels anys 1930. Feita pocs anys que molt a prop havia engegat la fàbrica del Llevat (1926-1999).



5. Josep Roig i Ramona Seró, amb els fills Josep i Salvador, veïns de la Rambla, fotografiats als primers anys de la dècada dels anys 1960, amb l'Escola Àngela Roca (nens), al fons.



3. Cases modernistes a tocar d'altres de pagès arrenglerades, davant de la carretera de Sant Climent, direcció mar. Imatge de les darreries de la dècada dels anys 1920.

PROGRAMA EL PATRIMONI AL CARRER

Departament de Patrimoni Cultural de l'Ajuntament de Viladecans

Tribuna Social Col·lectiva (TSC) - Museu d'Art i Espai Comunitari

Documentació: Arxius Municipals de Viladecans (AMV)

Fotografies:

- Arxius: Ad. d'Estadística (1), Documentació (1), La casa Rocca (Bosch) (1), El passeig de Espriu (Martí) (1)

- Presidència: Com. Organisme de Viladecans (1), La casa Rocca (Bosch) (1), El passeig de Espriu (Martí) (1)

- Comissió de l'any 1948 del projecte de l'obra per a Maria C. Armeria (1)

- Museu d'Art i Espai Comunitari: Patrimoni Cultural (1)

- Fons d'Arxius: Com. Organisme de Viladecans (1)

Amb la col·laboració del departament de Territori i Urbanisme de l'Ajuntament de Viladecans i l'empresa municipal Viladecans



2.1.1. Intervenció integral i de revitalització de la Rambla Modolell i de l'eix de la carretera de Sant Climent

Posada en valor del patrimoni

De l'era de Can Sala al parc infantil

La urbanització de la rambla Modolell data de l'any 1948. Amb la creació d'aquest vial es va voler dotar la ciutat d'un nou espai de passeig, construït sobre un indret que fins a aquells moments era el carrer de la Riera de Sant Climent, documentat des de mitjans del segle XIX. Des de llavors i segurament de bell antuvi, un conjunt de cases i masies s'arreglaven en el que era aleshores un dels ravals del poble, a tocar de la llera de l'antiga riera i del que temps a venir seria la carretera de Sant Climent.

Va ser durant la primera dècada de la postguerra quan es va decidir convertir el carrer de la Riera en la rambla Modolell. El seu nom prové de la destacada família d'hisendats barcelonins, instal·lada a Viladecans des del 1762, que fins al 1920 havia estat propietària de Can Modolell, quan llavors va passar a ser la Casa de la Vila.

Malgrat el projecte inicial, la urbanització del lloc on ens trobem cal situar-la cap als anys 1957 i 1958. Un primer element de millora va consistir en la urbanització de l'antiga era enrajolada de batre de Can Sala, antiga masia de muntanya del mateix nom. Els propietaris d'aquella casa eren els Sala i Amat, posteriorment també propietaris de Ca n'Amat, situada a l'inici del carrer de les Sítges i actual seu del Museu de Viladecans. L'Ajuntament havia adquirit l'era, l'any 1945, amb la finalitat de construir el mercat municipal, i així canviar d'ubicació el mercat diari que es feia a la plaça de la Vila. No obstant, la Corporació Municipal desistiria de construir el mercat municipal en aquest indret i impulsaria, de manera definitiva, la creació del primer parc infantil per a la població. La construcció es va iniciar el mes de juliol de l'any 1957, procedint-se a la seva inauguració per la Festa Major, a primers de setembre, d'aquell mateix any.

Les atraccions originals del Parc Infantil es van compondre de tres balancins de fusta de plàtan, un joc de paral·leles circulars, un tobogan d'obra enrajolat, tres gronxadors, dos sorrals per als jocs dels més petits i uns quants banes. La major atracció del Parc va ser, però, el vaixell amb rajoles blau marí que es va col·locar al bell mig d'un llac. Aquest vaixell es va convertir en el centre dels jocs que la mainada triaria durant anys.

En dècades posteriors, el Parc Infantil va experimentar successives remodelacions, però sempre respectant la seva ubicació original envoltada d'alguns pins i alzines, en l'actualitat de grans dimensions.



1. Maria Dolors Raurich i Janne Fusté, veïns de la Rambla, fotografiats en el Parc Infantil Municipal, cap a l'any 1958.



3. El Parc Infantil Municipal, amb el campanar de la nova església de Sant Joan, en segona pla, l'any 1958.



2. Veïns del poble, damunt de l'era de Can Sala, a inicis del segle XX. En segon terme, hom pot identificar la silueta de Cal Falcò, a l'actual carrer de Sant Joan, i el campanar de l'antiga església de Sant Joan.



3. Panoràmica de l'era de Can Sala, amb la Torre-roja al fons, cap a la segona dècada del segle XX.



4. Escolars del poble envolten la font que va existir al començament de la rambla Modolell. Imatge d'inicis de la dècada dels anys 1950.

PROGRAMA EL PATRIMONI AL CARRER

Departament de Patrimoni Cultural de l'Ajuntament de Viladecans
Títol creatiu: Xavi Cabré i Abel Maza i Enric Casanov
Documentació: Maria Marçal de Viladecans (MNV)
Fotografies:
- Autoria: Desconeguda (1, 2, 3), Ferran Amigó & Enric Martí (4), Abel Zerbentó (5)
- Producció: Forns Ajuntament de Viladecans (2 i 5) / Cal Isidre Ramon Ramon (3), Cal Isidre Pagès (4) / Cal Isidre Madau Pagès (5)
Assessorament lingüístic: Patricia Alta Agraül
Disseny: M&Sò (disseny), Monjaque, Sot. Ferrerías, S.L.U.
Producció i instal·lació: Construccions Benjamins, S.A.

Amb la col·laboració del departament de Turisme i Club de Tennis de Planificació Turística de l'Ajuntament de Viladecans i l'Impressora Municipal Visual SA.



2.1.1. Intervenció integral i de revitalització de la Rambla Modolell i de l'eix de la carretera de Sant Climent

La primera fase. Finalització obres



2.1.1. Intervenció integral i de revitalització de la Rambla Modolell i de l'eix de la carretera de Sant Climent



2.1.1. Intervenció integral i de revitalització de la Rambla Modolell i de l'eix de la carretera de Sant Climent



2.1.1. Intervenció integral i de revitalització de la Rambla Modolell i de l'eix de la carretera de Sant Climent



2.1.1. Intervenció integral i de revitalització de la Rambla Modolell i de l'eix de la carretera de Sant Climent



2.1.1. Intervenció integral i de revitalització de la Rambla Modolell i de l'eix de la carretera de Sant Climent



2.1.1. Intervenció integral i de revitalització de la Rambla Modolell i de l'eix de la carretera de Sant Climent



2.1.1. Intervenció integral i de revitalització de la Rambla Modolell i de l'eix de la carretera de Sant Climent



2.1.1. Intervenció integral i de revitalització de la Rambla Modolell i de l'eix de la carretera de Sant Climent

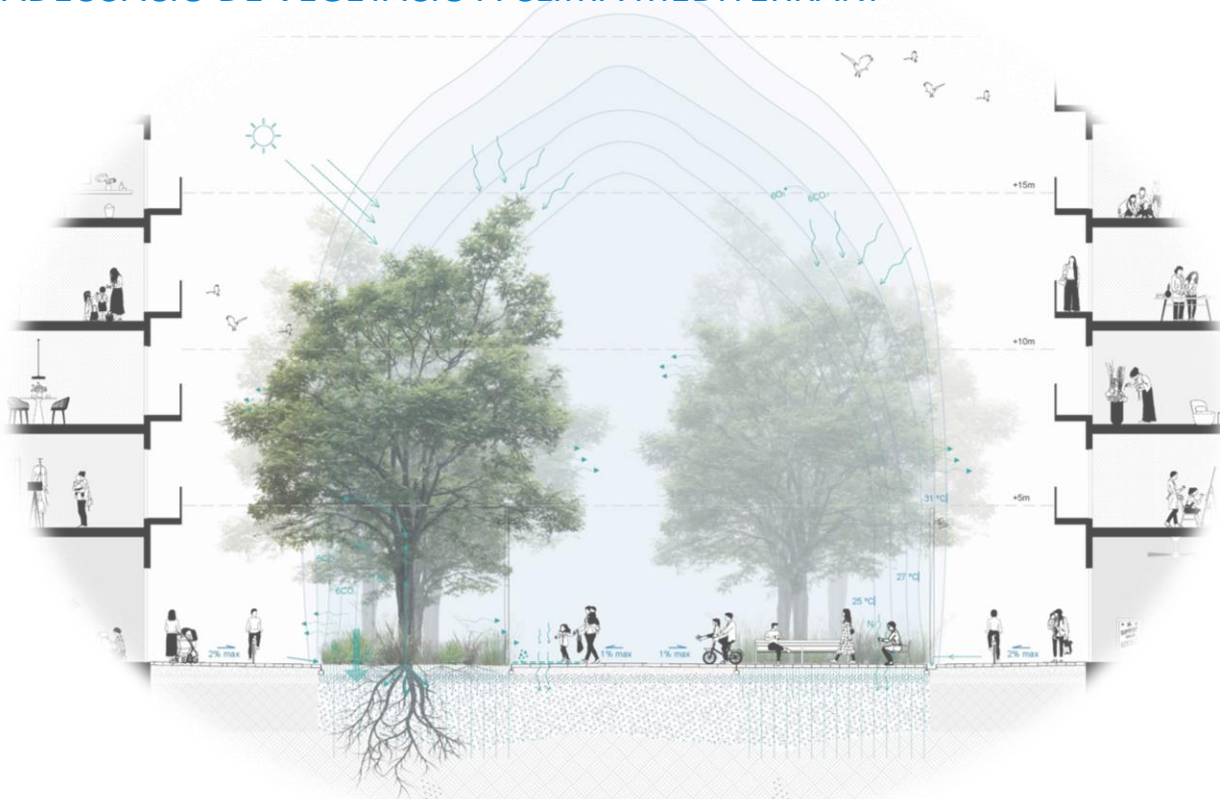


2.1.1. Intervenció integral i de revitalització de la Rambla Modolell i de l'eix de la carretera de Sant Climent

Millores ambientals al projecte. Naturalització

Augment espais verds i d'ombra

PACIFICACIÓ TRÀNSIT , 80% ESPAIS PER VIANANTS
ADECUACIÓ DE VEGETACIÓ A CLIMA MEDITERRANI



COMPARATIVA

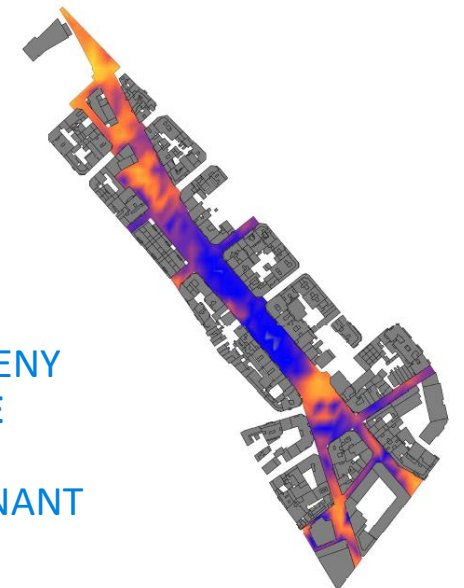
ÀMBIT D'ACTUACIÓ	Superfície m ²	%
Fase 1		
Àmbit reurbanització	13.616 m ²	
Superfície permeable existent	415 m ²	3.05%
Superfície permeable proposta	1.230 m ²	9.03%
Fase 2		
Àmbit reurbanització	8.405 m ²	
Superfície permeable existent	823 m ²	9.79%
Superfície permeable proposta	1.070 m ²	12.73%
Total àmbit reurbanització (Fase 1+ Fase 2)		
Àmbit reurbanització	22.021 m ²	
Superfície permeable existent	1.238 m²	5.62%
Superfície permeable proposta	2.300 m²	10.44%

Augment permeabilitat del terreny

DES-ARTIFICIALITZACIÓ DEL SOL

AUGMENT DRENATGE DEL TERRENY
10.44% SUPERFÍCIE PERMEABLE

PAVIMENTS DE MATERIALS DRENANT



2.1.1. Intervenció integral i de revitalització de la Rambla Modolell i de l'eix de la carretera de Sant Climent

Seguiment ambiental en fase de projecte i d'obra

Certificació ambiental mensual amb seguiment dels següents paràmetres:



Dades mensuals de
maquinària i materials
utilitzats a l'obra



Emissions de CO2
(kg)



Consum d'energia
(MJ)



Consum d'aigua
potable



Producció de residus



Fabricats amb
materials reciclats



Ecoetiquetes

Certificació
mensual

2.1.1. Intervenció integral i de revitalització de la Rambla Modolell i de l'eix de la carretera de Sant Climent

La segona fase



2.1.1. Intervenció integral i de revitalització de la Rambla Modolell i de l'eix de la carretera de Sant Climent

La segona fase





Viladecans

2030 

viladecans.cat

