

ESTADÍSTICA INFORMA

4t. Trimestre 2013

Resum de dades

Població 1 gener de 2014:
65.685

Mitjana d'edat **38,96**

708 altes naixement

Noms més posats **Marc i Emma**

605 joves han assolit la majoria d'edat

2.577 nouvinguts/des

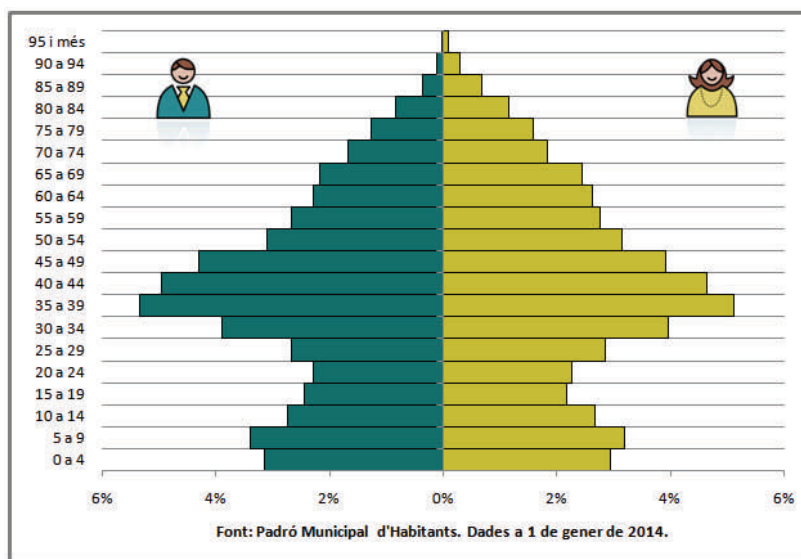
Taxa d'estrangeria global
7.7%

Desembre: Taxa d'atur
17.8% ; 509 Contractacions

El **52.5%** dels aturats reben alguna prestació

La població s'estanca

A data 31 de desembre Viladecans té **65.685** habitants. Respecte a la població oficial a data 1 de gener de 2013 la població ha crescut en 241 habitants, sense les baixes de padró actualitzades.



CONTINGUT BUTLLETÍ:

Nadons i joves 18 anys	Pàg.2
Distribució territorial	Pàg.2
Origen població	Pàg.2
Evol. Atur i contractes	Pàg.3
Sectors ec. Atur i contractes	Pàg.3
Resum d'indicadors	Pàg.4
Metodologia	Pàg.4

Població total a 31 de desembre de 2013	65685	
Homes	32644	49,70%
Dones	33041	50,30%
Menors de 18	13732	20,91%
Homes	7085	10,79%
Dones	6647	10,12%
Joves de 18 a 35 anys	14260	21,71%
Homes	7091	10,80%
Dones	7169	10,91%
Pobl. Edat laboral (16 a 64 anys)	43664	66,47%
Homes	21992	33,48%
Dones	21672	32,99%
Majors (65 i més)	9530	14,51%
Homes	4231	6,44%
Dones	5299	8,07%
Centenaris (100 i més)	10	0,02%
Homes	1	0,00%
Dones	9	0,01%

Font: Estadística, PMH, ajuntament de Viladecans

La població de Viladecans manté una **estructura d'edats jove**, amb un percentatge del 21% de menors de 18 anys, un 22% de gent jove de 18 a 35 anys i un 66% de persones en edat laboral.

La **gent gran**, de 65 anys i més, representa el **15% de la població**.

Hi ha 10 persones **centenàries**.

Moviments del Padró d'Habitants

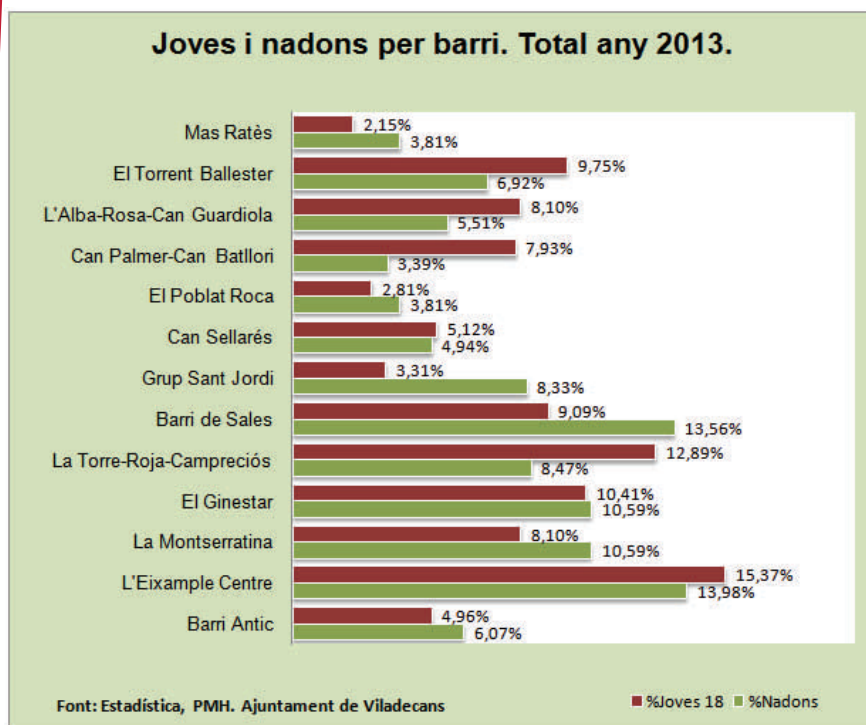
Els naixements tendeixen a la baixa, així com el nombre d'immigrants. El que més ha disminuït és el nombre de persones que procedeixen d'altres municipis, en canvi, les altes de persones procedents de l'estranger s'han incrementat una mica. La xifra de persones que ha decidit marxar de Viladecans és gairebé la mateixa de l'any 2012. En quant a les defuncions, caldrà esperar a què s'actualitzin les dades del Padró, pendents de les comunicacions de l'INE.

Moviments Padró	2013	2012	Var.2013-2012
Naixements	708	767	↓ -59
Defuncions	318*	397	
Immigrants	2577	2818	↓ -241
<i>Alta Municipi</i>	2382	2639	↓ -257
<i>Alta Estranger</i>	195	179	↑ 16
Emigrants	2422	2420	↑ 2
<i>Baixa Municipi</i>	2319	2317	↑ 2
<i>Baixa a Estranger</i>	103	103	⇒ 0
Canvis Domicili	2355	2178	177

* Les defuncions de l'últim trim. del 2013 s'actualitzaran de gener a març 2014

Font: Estadística, PMH, Ajuntament de Viladecans

Nadons i Joves que fan els 18 anys



Durant el 2013 han nascut **59** nadons menys que l'any anterior

Segons extracció provisional del Padró a 1 de gener de 2014, durant el **2013 han nascut 708 viladecanencs/ques**. 328 (46%) nenes i 380 (54%) nens. Els barris on han nascut més nens/es han estat l'Eixample Centre i el Barri de Sales i on han nascut menys són Can Palmer-Can Batllori i El Poblat Roca.

Rànquing noms 2013.

1. Marc i Emma 3.4%

2. Biel, Hugo, Leo, Pol, Maria, Martina 3%



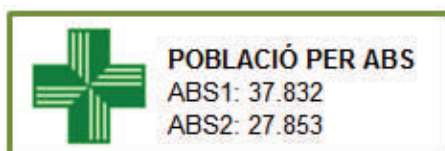
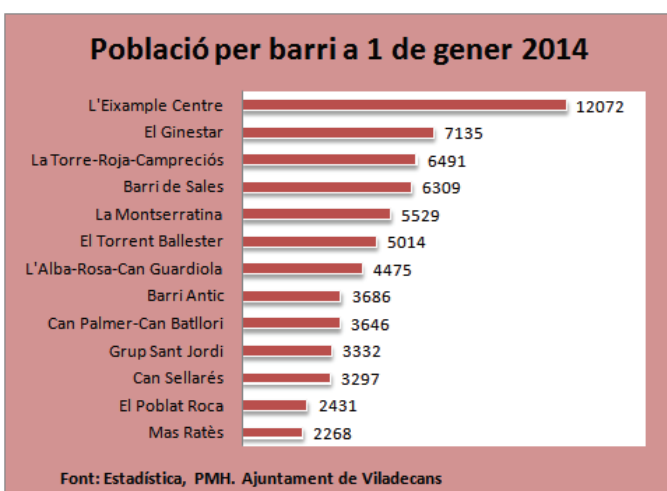
En quant als **noms més posats** han estat Marc i Emma, però cal destacar que les famílies han posat 174 noms diferents als nens i 176 noms diferents a les nenes.

Han fet **18 anys** durant el 2013 un total de **605 joves**. Els barris amb més presència d'aquest col·lectiu generacional són l'Eixample Centre i La Torre-Roja-Camprociós. En l'altre extrem tenim El Mas Ratès i el Poblat Roca .

Distribució territorial i origen de la població

El **barri més poblat** és l'Eixample Centre, amb més del 18% de població de Viladecans, seguit d'El Ginestar, que té prop del 10% de població del municipi. Els **barris menys poblats** són el Mas Ratès (3.5%) i El Poblat Roca (3,7%).

Un total de **59.027** viladecanencs són nascuts a **Espanya** i **6.658 (10%)** són nascuts a **l'estranger**. Respecte al total de la població, el 64% han nascut a **Catalunya**. La població amb nacionalitat estrangera suposa el 7,7% dels habitants del nostre municipi. **Entre els estrangers a Viladecans trobem 82 nacionalitats diferents**. Però el **rànquing de nacionalitats** es mantenen els marroquins en primer lloc amb una gran diferència de la resta.

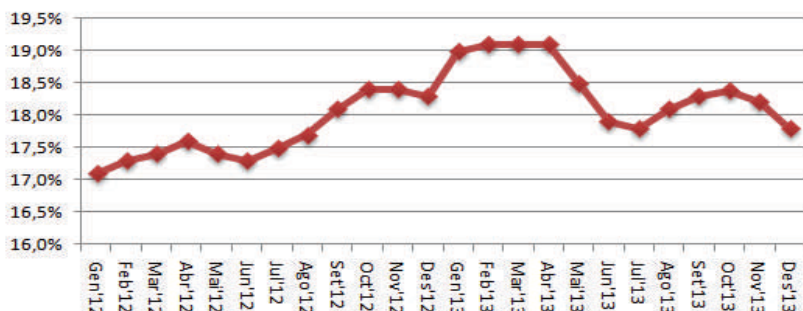


Origen població	
Nascuts a Espanya	59.027
Nascuts a l'estranger	6.658
% Nascuts a Espanya	89,86%
% Nascuts a Catalunya	63,90%
% Nascuts resta d'Espanya	25,96%
% Nascuts a l'estranger	10,14%
Nacionalitat	
Epanyols	92,30%
Estrangers	7,70%
Rànquing nacionalitats estrangeres	
82 nacionalitats	
Marroc	37,39%
Romania	7,59%
Xina	5,36%
Itàlia	4,74%
Colòmbia	3,93%

Font: Estadística, PMH. Ajuntament de Viladecans.

Atur i Contractacions: Evolució i dades 2013

Taxa d'atur a Viladecans



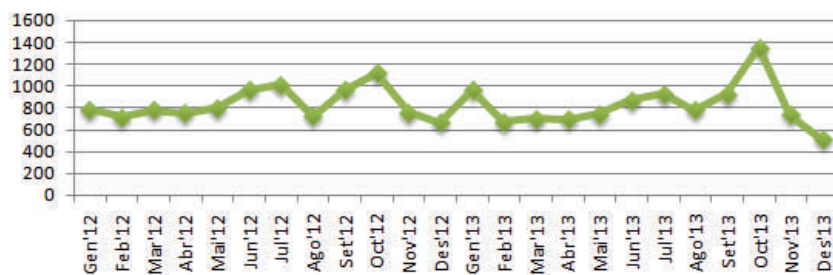
Font: OPBLL, a partir de les dades de l'Observatori del Treball. Generalitat de Catalunya

A Viladecans hem tancat el 2013 amb una taxa d'atur del **17,8%**, la dada més baixa de l'any, i amb mig punt per sota de la taxa amb què es va tancar el 2012. Durant el 2013 la taxa d'atur ha mostrat **oscil·lacions** estacionals.

El **52.5%** dels aturats, en el mes de desembre de 2013, **perceben prestacions o subsidis**.

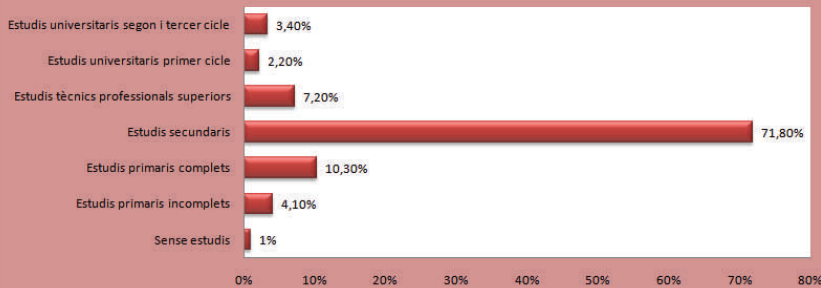
L'últim trimestre de l'any s'han produït **2.598** contractacions en Viladecans. En el mes d'octubre vam tenir la xifra més alta de l'any (1.354 contractes) i, per altra banda, vam tancar amb 509 contractacions al desembre. El tercer trimestre va ser el més important en quant al nombre de contractacions: 2.630.

Evolució contractacions



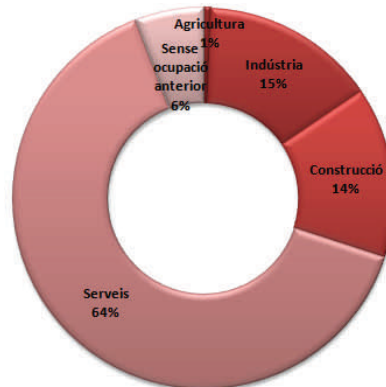
Font: HERMES, a partir de les dades de l'Observatori del Treball. Generalitat de Catalunya

Nivell de formació de les persones aturades

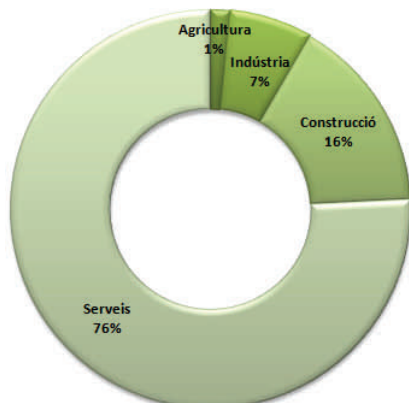


Font: OPBLL, a partir de les dades de l'observatori del treball. Generalitat de Catalunya. Dades a 31/12/2013

Sectors econòmics procedents persones aturades



Sectors econòmics on s'han registrat contractacions



Empreses i Població assalariada

Empreses (RGSS)	1348
Població autònoma	3.737
Població assalariada	10.111
Afiliacions de població resident	25.884

Font: OPBLL, a partir de les dades de l'Observatori del Treball Generalitat de Catalunya. Dades 3r Trim. 2013

Resum d'indicadors

INDICADORS DEMOGRÀFICS	4tTrim2013
Creixement de la població	
Creixement absolut	2
Taxa de creixement interperíode %	0,003
Edat de la població	
Edat mitjana	38,96
% Població infantil 0 a 15	19,02
Taxa de Joventut 16 a 24	8,26
% Població adulta 25 a 64	58,21
% Població en edat laboral	66,47
% Població gran 65 i més	14,51
Índex d'evelliment %	76,29
Índex de sobreenvelliment	44,07
Índex de dependència global	57,59
Índex de dependència juvenil	28,61
Índex de dependència senil	24,92
Índex de recanvi de la població en edats actives	106,22
Índex de potencialitat	66,35
Índex de tendència	92,65
Llars	
Taxa de llars unipersonals	17,36%
Creixement	
Taxa bruta de mortalitat ‰	4,84
Taxa bruta de natalitat ‰	10,85
Creixement natural o vegetatiu‰	6,01
Creixement real	0,01
Moviment migratori	
Immigrants	2577
Emigrants	2422
Creixement migratori	155
Saldo migratori	0,002
Població estrangera	
Taxa d'estrangeria global %	7,70%

Font: Estadística, PMH, Ajuntament de Viladecans

Presentació

Unitat d'Estadística

Ajuntament de Viladecans
C/ de les Sitges, 6 Viladecans, Barcelona
Equip:
Cap d'Unitat: Felisa González González
Tècnica d'Estadística: Ana M. Romero Romero
Administrativa: Concepción Martínez Sáez

Telèfon: 93-635-18-00. Ext. 8024-8025-8026
Fax: 93-637-13-20
Correu: estadistica@viladecans.cat
Web: www.viladecans.cat

AJUNTAMENT DE VILADECANS



Atur	Octubre	Novembre	Desembre
Total	6.437	6.375	6.221
Taxa d'atur	18,4	18,2	17,8
Sexe			
Home	3.099	3.074	2.997
Dona	3.338	3.301	3.224
Edat			
Menors de 20	147	152	134
De 20 a 24	380	357	312
De 25 a 29	509	504	479
De 30 a 34	727	716	697
De 35 a 39	964	944	928
De 40 a 44	898	883	846
De 45 a 49	855	856	873
De 50 a 54	728	717	712
De 55 a 59	802	810	792
De 60 a 64	427	436	448
Durada de la demanda			
Fins a 3 mesos	1.786	1.762	1.554
De 3 a 6 mesos	805	816	881
De 6 a 9 mesos	594	526	526
De 9 a 12 mesos	479	469	470
De 12 a 15 mesos	384	415	394
De 15 a 18 mesos	342	322	317
De 18 a 21 mesos	305	284	274
De 21 a 24 mesos	236	254	277
Més de 24 mesos	1.506	1.527	1.528

Font: Departament d'Empresa i Ocupació Generalitat de Catalunya i OC-BL

Metodologia

Les dades de població presentades en aquest informe estadístic tenen com a font el **Padró Municipal d'Habitants**, que és continu, i són tancades a 31 de desembre de 2013. Les dades que fan referència als moviments de població estan extretes de les factures mensuals resultants dels fitxers d'intercanvi amb l'Ine de gener a desembre de 2013. Per aquest motiu, cal destacar que són dades provisionals i que estan subjectes al moviments padronals posteriors que puguin donar-se amb data d'actualització dins del període de referència (per exemple, baixes per defunció o baixes per inscripció indeguda)

Les dades de l'atur, les contractacions i les afiliacions a la Seguretat Social són facilitades pel departament de **Promoció Econòmica de l'Ajuntament de Viladecans** i pel departament d'Anàlisi i Prospectiva Consell Comarcal del Baix Llobregat i tenen com a referència les xifres publicades per l'Observatori del Treball de la Generalitat de Catalunya.