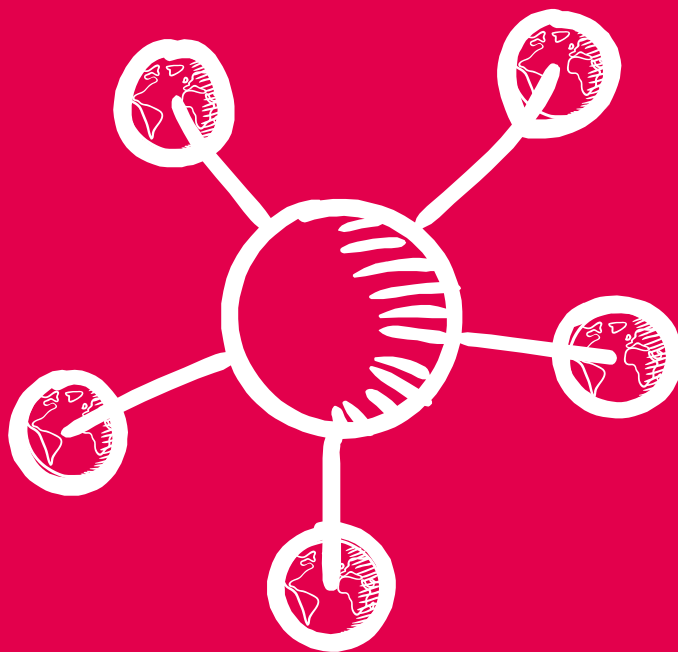


PLACI VILADECANS 2023-2026

Pla Local d'Acció Comunitària Inclusiva Viladecans em cuida

FEBRER 2023



Viladecans
som poble, soc ciutat.

AJUNTAMENT DE
VILADECANS



Tinença d'alcaldia d'Acció Comunitària i Igualtat d'Oportunitats

Ajuntament de Viladecans

Fase II, Abril 2022 – Febrer 2023

Direcció tècnica

Gisela Navarro Fuster, 2a tinenta d'alcalde de l'àmbit de Serveis a la Ciutadania

Rosa Gallardo Romero, direcció àmbit de Serveis a la Ciutadania

Sònia Castelló Valero, tècnica Viladecans em cuida

Marga Gómez Calero, tècnica Viladecans em cuida

Encarna Luna Gato, tècnica Viladecans em cuida



Consultoria tècnica

Equip redactor d'Associació SIENA:

Sònia Díaz Casado, coordinadora i investigadora projecte

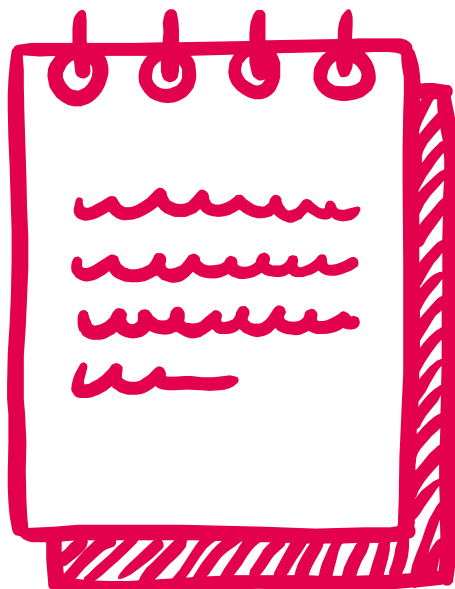
José Luis Buenache Catalan, coordinador i investigador projecte



Índex

1.	Introducció	Pàg. 4
2.	Antecedents	Pàg. 7
3.	Objectius	Pàg. 9
4.	Metodologia	Pàg. 13
5.	Marc teòric	Pàg. 17
6.	Diagnosi	Pàg. 25
	<ul style="list-style-type: none">• Missió, visió i valors	
7.	Anàlisi de futurs	Pàg. 30
8.	Aprovació i vigència	Pàg. 36
9.	Actuacions del Pla	Pàg. 38
	<ul style="list-style-type: none">• Línies, sublínies i accions• Llistat de les accions• Fitxes de les línies	
10.	Cronograma	Pàg. 74
11.	Alineaments	Pàg. 80
12.	Aliances territorials	Pàg. 87
13.	Difusió	Pàg. 91
14.	Governança i seguiment	Pàg. 96
	<ul style="list-style-type: none">• Quadre de comandament• Pressupost	
15.	Bibliografia	Pàg. 111

INTRODUCCIÓ



1. Introducció

El 29 de desembre del 2020, el Govern de la Generalitat va aprovar el II Pla estratègic de serveis socials (PESS) 2021-2024 com a marc de referència i full de ruta per a un Sistema Català de Serveis Socials més preventiu, proactiu, àgil, comunitari i universal. Es tracta d'un Sistema que oferirà un model d'atenció social més pròxim i adaptat a les necessitats de cada persona a fi d'incidir en la millora de la qualitat de vida de la ciutadania. El PESS, que guiarà les polítiques d'atenció social i comunitària de la propera dècada a Catalunya, identifica els PLACI com una de les actuacions prioritàries que cal implementar amb l'objectiu de desenvolupar una de les cinc palanques de transformació del Sistema de Serveis Socials.

Sota aquest marc de referència l'Ajuntament de Viladecans ha iniciat la redacció del seu Pla Local d'Acció Comunitària Inclusiva (PLACI) amb l'objectiu de poder començar a aplicar les primeres mesures a incís del 2023 i és per això que el pla ha incorporat totes les estratègies que regeixen les actuacions vigents al nostre ajuntament com els Objectius de Desenvolupament Sostenible (ODS), l'Agenda Urbana, l'Estratègia Viladecans 2030 i Viladecans em Cuida.

Objectius de Desenvolupament Sostenible (ODS) vinculats:

El PLACI de Viladecans està vinculat amb 12 dels 17 ODS.



Agenda Urbana i Estratègia Viladecans 2030 i eixos de ciutat vinculats:

El PLACI de Viladecans té vinculació amb els objectius de l'Agenda Urbana:

6. Fomentar la cohesió social i buscar l'equitat
7. Impulsar i afavorir l'economia urbana
8. Garantir l'accés a l'habitatge
9. Liderar i fomentar la innovació digital

Amb els objectius de l'Estratègia Viladecans 2030

1. Dinamització econòmica
3. Innovació educativa
4. Resiliència de ciutat
6. Estil de vida saludable



L'estratègia Viladecans 2030 està enfocada a detectar necessitats reals i repensar la ciutat de forma creativa i en equip, promovent la innovació urbana i social i posant les persones al centre per millorar la seva vida. El PLACI encaixa dins de l'eix de Resiliència de Ciutat:

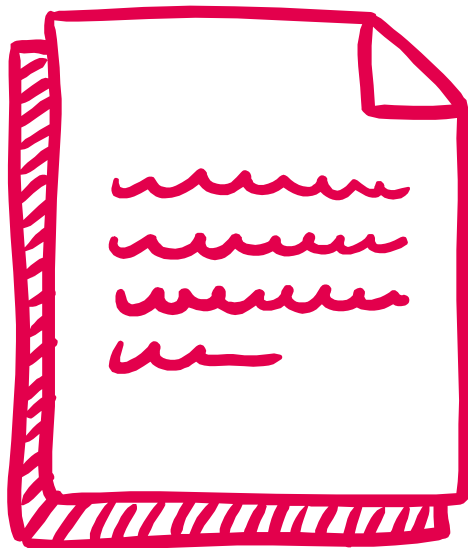
Resiliència de ciutat

- Fer front a qualsevol amenaça externa
- Suport al teixit econòmic i a l'ocupació
- Orientació als col·lectius més vulnerables
- Acompanyament al teixit associatiu i cultural
- Gestió de l'espai públic
- Foment de la convivència
- Previsió del potencial conflicte social
- Adequació dels serveis municipals

Aquest és un pla que ha comptat amb la participació i la implicació de les àrees bàsiques de Serveis Socials, de les diferents àrees municipals amb atenció directa a persones i de diversos agents del territori organitzats en grups que han treballat amb diferents metodologies.

L'Ajuntament de Viladecans ha assumit el repte de desenvolupar un Pla d'Acció Comunitària Inclusiva (PLACI) per tal d'articular les polítiques d'inclusió comunitàries dels diferents agents que treballen en el territori, entorn a un enteniment comú dels principals desafiaments del municipi i a un acord quant als objectius i línies de treball.

ANTECEDENTS

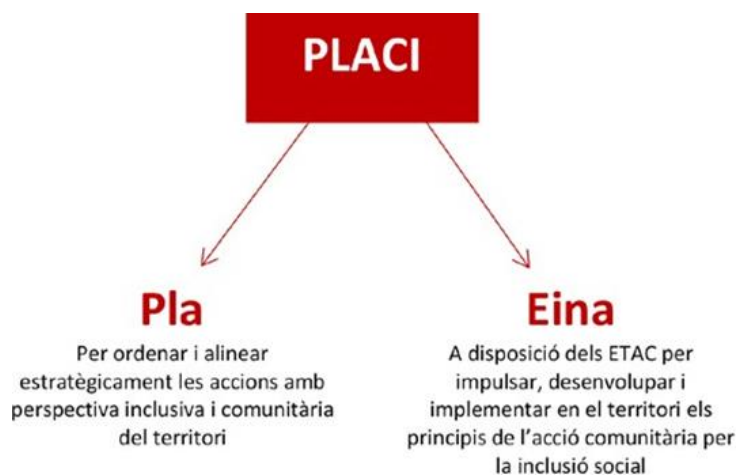


2. Antecedents

Al novembre del 2021, l'Ajuntament de Viladecans va finalitzar la Fase 1 del Pla Local d'Acció Comunitària Inclusiva (PLACI) amb la finalitat de definir una eina per a la incorporació de l'acció comunitària per a la inclusió social en la planificació estratègica i operativa del propi ajuntament. Aquesta eina de planificació ha d'esdevenir el full de ruta de l'acció comunitària, com a estratègia per a la inclusió social i la millora de la qualitat de vida de les persones.

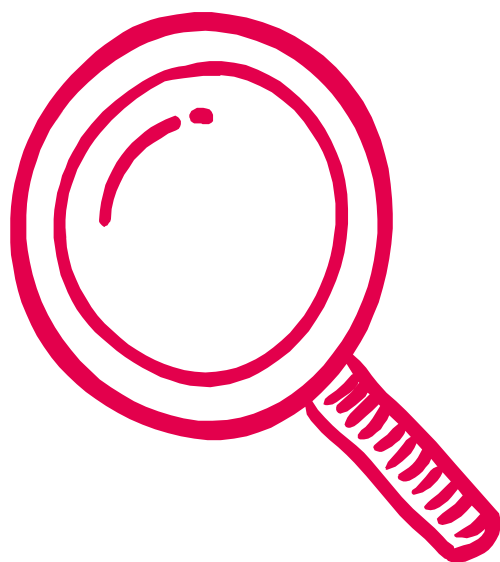
A partir d'aquí ens vam plantejar i concretar totes les propostes sorgides en el document de Fase 1 per part dels agents participants i recollir-les en el document actual. I des del mes d'abril de 2022 fins al mes de desembre de 2022 s'ha dut a terme el treball amb els equips tècnics municipals per a definir el desplegament de les accions del PLACI de Viladecans 2023-2026.

El PLACI és una eina de planificació estratègica a disposició de les àrees bàsiques de serveis socials de l'ajuntament per tal de definir l'estratègia d'inclusió social i d'intervenció comunitària que es durà a terme al territori, de manera conjunta amb altres agents implicats en la lluita per al debilitament dels factors generadors d'exclusió social. Al seu torn, el PLACI és l'instrument del qual disposen els equips tècnics d'acció comunitària (ETAC) per tal de poder estendre i impregnar a tot l'ens local (i també als actors del territori) la mirada i la metodologia de treball de l'acció comunitària per a la inclusió social (ACI).



Font: Departament de Treball, Afers Socials i Famílies, 2021

OBJECTIUS

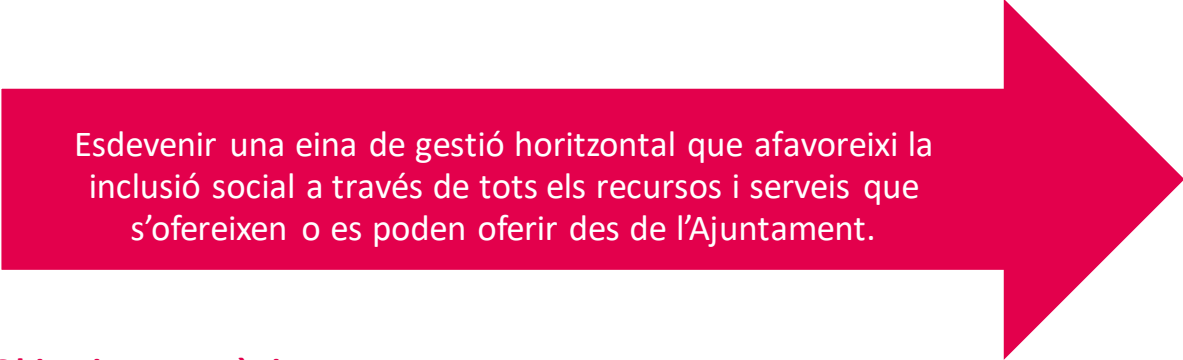


3. Objectius

Arrel de la diagnosi feta en el marc d'aquest pla, s'ha establert que el El PLACI tingui 1 objectiu trasnversal i 3 objectius estratègics que donaran peu a la redacció de les línies d'actuació d'aquest pla.

Objectiu transversal

L'objectiu transversal està relacionat amb la forma de treball de l'Ajuntament i del teixit social en sí. S'apunta al fet que la inclusió sigui abordada de manera transversal i interseccional, de tal manera que potenciï els efectes de les seves intervencions, atès que la majoria de les problemàtiques socials són complexes i multicausals.



Esdevenir una eina de gestió horitzontal que afavoreixi la inclusió social a través de tots els recursos i serveis que s'ofereixen o es poden oferir des de l'Ajuntament.

Objectius estratègics

1.

Millorar l'autonomia i les condicions de vida de les persones, incidint en els factors generadors d'exclusió i aïllament social, i promovent l'enfortiment dels teixits comunitaris i les interaccions comunitàries de les persones i famílies.

2.

Augmentar l'impacte de les polítiques públiques en la diversitat de la nostra comunitat per millorar la convivència, promovent polítiques públiques sexogenèriques, interculturals, intergeneracionals i de diversitats funcionals.

3.

Incorporar la dimensió comunitària per a la inclusió social a les polítiques amb la participació d'entitats, ciutadania i la resta d'agents del territori.

Els 3 objectius estratègics marquen el punt de partida a les línies d'actuació que desenvoluparan les accions del PLACI de Viladecans 2023-2026.

Objectius específics

Objectiu Estratègic 1: Millorar l'autonomia i les condicions de vida de les persones, incidint en els factors generadors d'exclusió i aïllament social, i promovent l'enfortiment dels teixits comunitaris i les interaccions comunitàries de les persones i famílies.

Aquest objectiu estratègic engloba **dos objectius específics:**

1.1. Debilitar els factors que generen exclusió social a partir de metodologies i estratègies que fomentin l'autonomia i l'empoderament individual, grupal i col·lectiu.

1.2. Produir, analitzar i difondre coneixement sobre la realitat de l'exclusió social i l'impacte de la metodologia comunitària en el seu abordatge.

L'objectiu número 1 d'aquest pla està relacionat amb els àmbits socioeconòmics que influeixen en la inclusió de les persones. Les necessitats més destacades (analitzades al document de Fase 1) de l'àmbit formatiu estan relacionades a les dificultats de la finalització de l'educació secundària i la necessitat de millora en l'accés a activitats extraescolars. Aquest objectiu incidiria en el factor d'inclusió bàsic com l'educació.

En l'àmbit laboral, les principals necessitats estan donades pel treball en condicions precàries, temporal o a temps parcial, majoritàriament de dones i persones migrades. Les condicions laborals determinaran els ingressos i la capacitat d'accés a l'habitatge.

Objectiu Estratègic 2: Augmentar l'impacte de les polítiques públiques en la diversitat de la nostra comunitat per millorar la convivència, promovent polítiques públiques d'igualtat de gènere i LGTBI, interculturals, intergeneracionals i de diversitats funcionals.

Els objectius específics que es desprenen de l'objectiu número dos són:

2.1. Dissenyar estratègies conjuntes d'intervenció territorial comunitària que facilitin l'ús eficient dels recursos en relació a la diversitat dels actors del territori.

2.2. Generar dinàmiques que vegin la diversitat com un augment del capital social de les persones que conformen la comunitat.

El segon objectiu apunta a la inclusió des del punt de vista de la incorporació de les diversitats en les polítiques inclusives i comunitàries. Aquest objectiu es desprèn de les necessitats

destacades en els àmbits de cultura, convivència i ciutadania. En aquest sentit, al document de Fase 1 es van destacar les dificultats en la gestió de la diversitat cultural, que afecta l'accés a la plena ciutadania per part de les persones migrades i als espais de relacions interculturals. Així mateix aquest objectiu vol abordar els reptes en salut comunitària i concretament en l'àmbit de la salut mental i la solitud no desitjada.

Per últim, es planteja el repte d'incorporar la perspectiva de gènere de forma transversal en el disseny i implementació de totes les accions que es desenvolupin en el municipi.

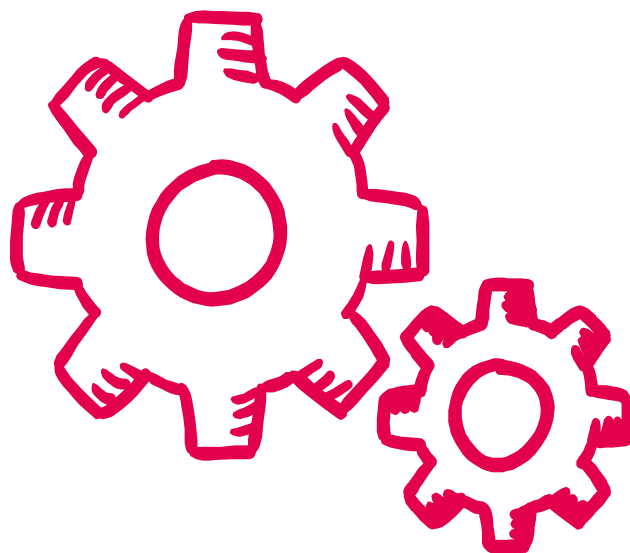
Objectiu Estratègic 3: Incorporar la dimensió comunitària per a la inclusió social a les polítiques amb la participació d'entitats, ciutadania i la resta d'agents del territori.

Aquest objectiu està relacionat amb quatre objectius específics:

- 3.1. Articular espais de treball conjunt al territori que ajudin a abordar de manera integral les problemàtiques socials multidimensionals.
- 3.2. Capacitar i donar suport tècnic en acció comunitària i inclusió social a professionals i agents del territori.
- 3.3. Reforçar el paper del teixit comunitari local per possibilitar dinàmiques d'empoderament de la ciutadania i l'organització col·lectiva.
- 3.4. Promoure la participació de la població no organitzada i la seva vinculació als espais i processos comunitaris.

Aquest objectiu està relacionat amb l'acció comunitària i els aspectes participatius per a la inclusió i respon a les problemàtiques relacionades amb els col·lectius no representats en el teixit social organitzat i al canvi de paradigma percebut per ciutadans i tècnics. Aquest canvi de paradigma té a veure amb la nova manera d'entendre la participació ciutadana, aquesta es situa en un moment de transició on s'ha passat de l'activisme en l'associacionisme basat en la implicació linial i constant en els temps, a un model es participa sense està necessàriament vinculat a un entitat de forma permanent i en projecte puntuals on la motivació passa a ser la temàtica concreta del mateix.

METODOLOGIA



4. Metodologia

L'elaboració del PLACI de Viladecans s'ha dut a terme en 2 fases ja explicades en l'introducció. Aquesta Fase 2 consta de tres etapes:



Etapa 1. Preparació i investigació.

En aquesta etapa s'ha tingut en compte tots els resultats fruites de la Fase 1 del PLACI per preparar una nova fase de participació .

- Reunió inicial amb les responsables tècniques i polítiques de l'Ajuntament de Viladecans
- Revisió de la documentació existent
- Establir els components del Grup Impulsor
- Acordar la metodologia i el calendari de treball per a la confecció del pla d'acció
- Plantejar mecanismes i accions de comunicació i difusió.

Etapa 2. Participació

En aquesta etapa s'han preparat els perfils dels diferents grups de treball, se n'ha fet la convocatòria i s'han executat els grups de treball.

- Constitució del grup de treball de professionals tècnics de l'ajuntament
- Constitució del grup de treball d'ens i agents externs a l'ajuntament

- Preparar les dinàmiques i metodologies de participació de les diferents sessions.
- Buidatge de les aportacions i acords.

Etapa 3. Redacció i devolució

En aquesta etapa es redacta el Pla tenint en compte els components que hem anat treballant amb els diferents grups de treball.

- Redacció dels àmbits, línies i accions de treball específiques. Establir els/les responsables de les accions, àrees municipals i agents implicats.
- Acordar els indicadors de mesura, seguiment i avaluació i el calendari d'execució.
- Validació tècnica i política
- Aprovació pel Ple de l'Ajuntament de Viladecans
- Devolució als agents participants i a la ciutadania



Les sessions de participació

Grup Impulsor

El Grup Impulsor ha estat **format per 6 persones** que han anat fent el seguiment de tot el procés del Pla que ha tingut contacte permanent per anar resolent aspectes tècnics, metodològics i logístics de tot el procés.

La composició del Grup Impulsor ha la següent:

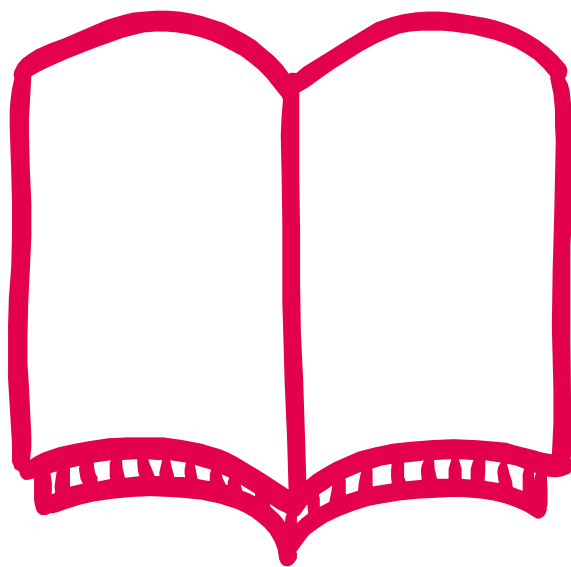
Nom i cognom	Àmbit
Gisela Navarro	2a tinenta d'alcalde de l'àmbit de Serveis a la Ciutadania
Rosa Gallardo	Direcció àmbit de Serveis a la Ciutadania
Marga Gómez	Tècnica Viladecans em cuida
Encarna Luna	Tècnica Viladecans em cuida
Sònia Castelló	Tècnica Viladecans em cuida
Sònia Díaz	Associació SIENA

El grup de treball format per professionals de l'ajuntament de diferents àrees i responsabilitats ha treballat en la definició de les línies i sublínies del Pla. Ha fet tota la proposta i revisió de les accions, n'ha fet l'escandall final amb criteris tècnics i ha establert persones responsables de cada acció.

A continuació un quadre resum de la participació en aquest pla:

Grup treball	Participants	Data	Lloc
Sessió 1. Tècnics	17 persones	1 d'abril de 2022	Sala de Plens
Sessió 2. Tècnics	15 persones	6 d'abril de 2022	La Unión
Sessió 3. Tècnics	20 persones	30 de maig de 2022	Sala de Plens
Sessió 4. Tècnics	11 persones	27 de juliol de 2022	Sala de Plens
Sessió 5. Tècnics	14 persones	14 de setembre de 2022	Sala de Plens

MARC TEÒRIC



5. Marc teòric

Parlar d'un Pla Local d'Acció Comunitària Inclusiva (PLACI) avui en dia és parlar d'un nou model d'intervenció social on s'incorpora la vessant comunitària com a estratègia per enfortir polítiques i programes d'inclusió, una nova forma de treballar que Viladecans està incorporant amb l'objectiu transversal que la ciutat en el seu conjunt tingui una mirada inclusiva a través de l'acció comunitària.

El marc teòric que sustenta aquest model d'intervenció social parteix de la definició dels conceptes d'inclusió i exclusió social, d'acció comunitària i de convivència. Per aquesta definició hem recollit el marc teòric i conceptual del document de PLACI de Viladecans Fase 1 (novembre 2021).

Exclusió social

El concepte d'exclusió social va substituir al de pobresa als anys 80 per part de la Comissió Europea amb l'objectiu de superar una visió molt economicista del concepte de pobresa. Aquest canvi de concepte no només té a veure amb qüestions terminològiques sinó que respon a un procés de transformació de la pròpia societat. Sorgeix la necessitat d'utilitzar una concepció que inclogui la naturalesa dinàmica, multidimensional i heterogènia del fenomen. La concepció estàtica i economicista que entenia la pobresa com una situació de baixos ingressos passa a una concepció de l'exclusió com un procés.

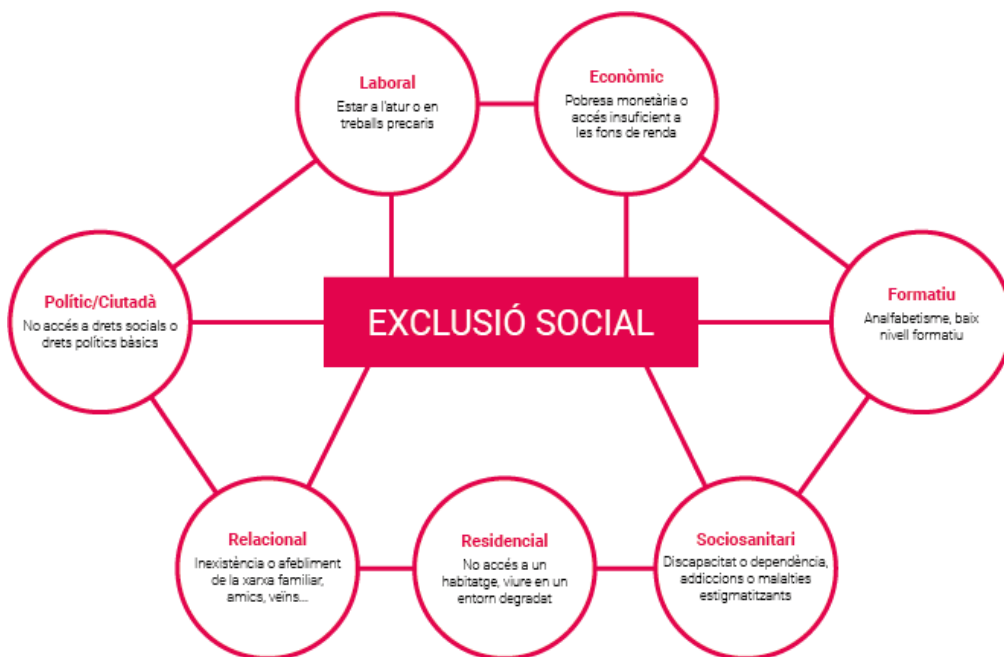
L'exclusió social s'entén, doncs, com un procés d'allunyament progressiu d'una situació d'integració social en la que poden distingir-se diversos estadis en funció de la intensitat: des de la precarietat o vulnerabilitat més lleus fins a les situacions d'exclusió més greus (Subirats, 2004).

Així doncs el concepte d'exclusió social va més enllà de la carència material, i incorpora en l'anàlisi de la desigualtat en la distribució dels recursos socialment valorats altres aspectes com la discriminació, l'estigmatització, el rebuig social o la debilitat en les relacions socials

que dificulten l'accés a diferents espais, drets o relacions socials, que són el mitjà per obtenir certs recursos (Martínez Veiga, 1999).

Per tant, tal com es recull a la Figura 1, el gènere, l'edat, la procedència i l'origen cultural o l'estat de salut, poden ser factors que determinin la situació d'exclusió o inclusió social d'una persona o col·lectiu, junt amb la posició econòmica i la situació laboral, el nivell educatiu i el capital cultural acumulat, l'habitatge o el territori on es trobi, entre d'altres elements (Subirats, 2004).

Principals àmbits en que s'expressa l'exclusió social



Font: Document de bases per a la guia metodològica de plans d'inclusió social de la Generalitat de Catalunya -Oficina Tècnica PLACI- (PLACI Viladecans Fase 1).

Inclusió social

La Comissió Europea defineix la inclusió social com el *“procés que garanteix que les persones amb risc de pobresa o exclusió social obtinguin les oportunitats i els recursos necessaris per participar plenament en la vida econòmica, social i cultural, i puguin gaudir d'un nivell de benestar que es consideri normal en la societat on viuen. Fa possible que aquestes persones puguin participar més activament en la presa de decisions que afecten a la seva vida i als seus drets fonamentals”*.

Els concepte d'inclusió social i exclusió social estan, doncs, estretament lligats. Per distingir-los es podria dir que cadascun d'ells constitueix un pol del mateix eix en el que es poden definir una multiplicitat de situacions en funció del “gra d'exclusió o inclusió”, és a dir, de la intensitat de l'exclusió, el grau de vulnerabilitat o la precarietat social.

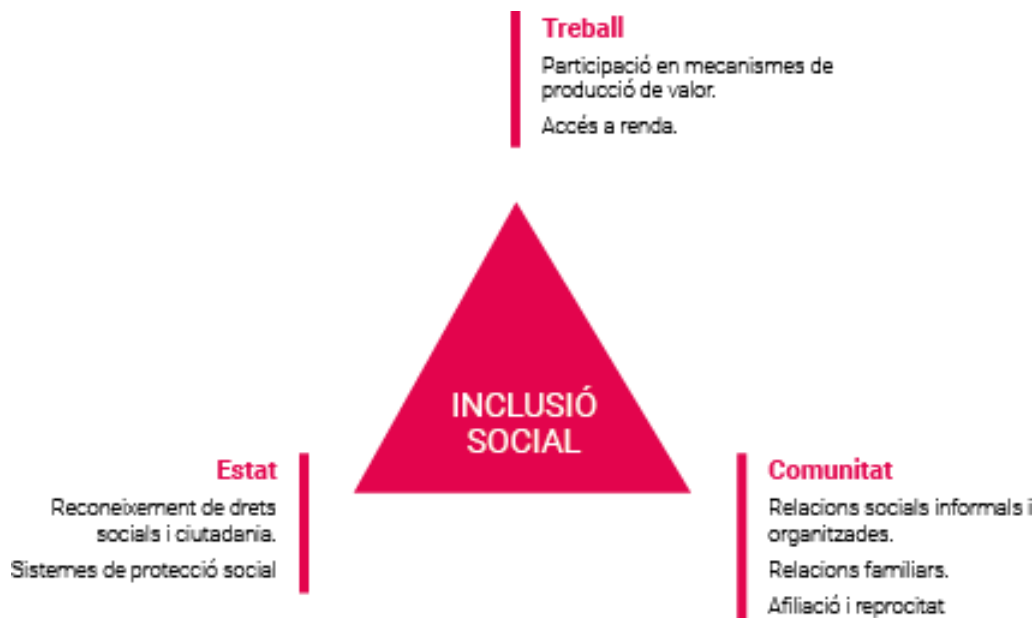
D'altra banda, els processos d'exclusió i inclusió social també es poden entendre a partir de les oportunitats de mobilitat ascendent o descendent que determinats grups socials o persones tenen en aquest eix. Així, la inclusió de qualsevol persona o col·lectiu passaria, en primer lloc, per l'accés garantit a la ciutadania i als drets econòmics, polítics i socials corresponents a la mateixa, així com per les possibilitats de participació efectiva en l'esfera política.

En segon lloc, la inclusió social de tota persona o grup social passaria per la connexió i solidesa de les xarxes de reciprocitat social, ja siguin aquestes de caràcter afectiu, familiar, veïnal, comunitari o d'un altre tipus. Les xarxes socials i familiars són un element constituent de les dinàmiques d'exclusió i inclusió social. Així, resulta important assenyalar el fet de que no només la falta de connexió amb aquestes xarxes poden determinar en gran mesura l'exclusió o inclusió d'una persona o col·lectiu, sinó també les seves característiques específiques.

Així, l'existència de xarxes de solidaritat són un element clau en les estratègies que els grups i les persones tenen al seu abast per pal·liar o donar solució a determinades situacions de carència o precarietat, i la seva inexistència o la seva conflictivitat pot accentuar la gravetat de la situació o cronificar-la.

Finalment, l'espai de la producció econòmica i molt especialment del mercat laboral, és l'altre gran pilar que sustenta la inclusió social. L'ocupació és la via principal d'obtenció de recursos per la major part de la població, la base amb la que es calcula el grau de cobertura social de la població inactiva i també una de principals vies de producció de sentit i identitat de les persones. Per tant, el grau i la participació en el mercat laboral determinen d'una forma molt clara i directa les condicions objectives d'inclusió i exclusió social (Subirats, 2004).

Els espais de la inclusió social



Font: J. Subirats, 2004: 15 (PLACI Viladecans Fase 1)

Acció comunitària

L'acció comunitària permet incidir en la transformació d'una situació no desitjada a través dels esforços col·lectius de la comunitat per incrementar el seu control sobre els objectius

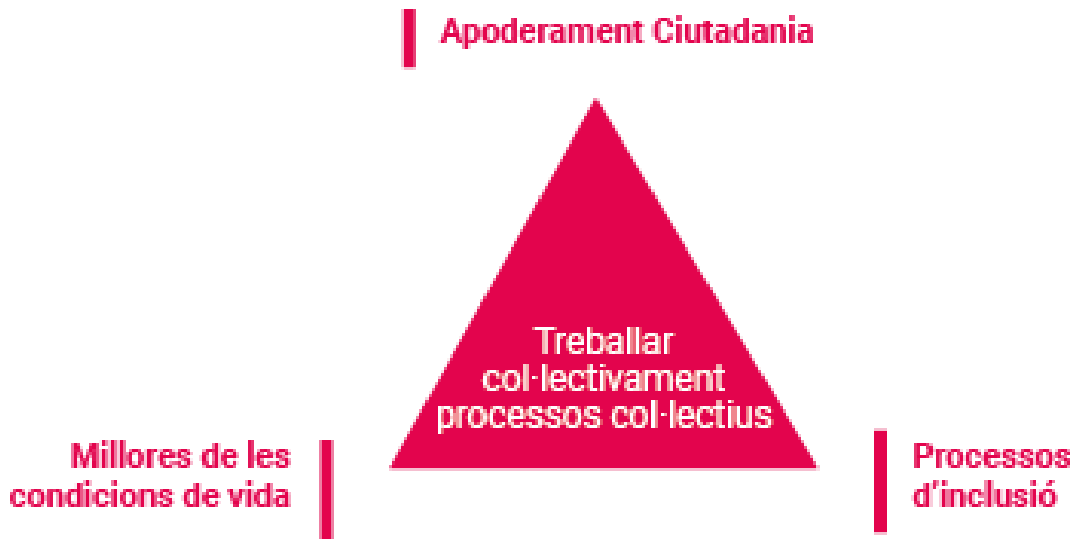
que es volen abordar. En aquest sentit, un dels objectius és empoderar els veïns i veïnes per a que s'organitzin i puguin impulsar actuacions que incideixin en la millora qualitat de vida als barris.

Així, l'acció comunitària a nivell local suposa la dinamització de les relacions socials de cooperació entre els membres d'un determinat espai de convivència (per exemple, el barri, les escales de veïns/es, centres o projectes educatius, sanitaris, esportius, etc.) per tal de millorar el benestar quotidià de les persones. En aquest sentit, la participació comunitària és un camí que pot ajudar a superar els factors generadors d'exclusió social i desigualtats socials existents a un territori mitjançant l'organització entre el veïnat i/o serveis i altres agents.

Construir projectes col·lectius per donar respostes a necessitats col·lectives és l'essència de l'abordatge comunitari. Això implica obrir la mirada, sortir del projecte individual i arribar a l'objectiu comú, amb la definició d'un projecte comú. Suposa que les persones implicades esdevinguin proactives en la construcció, la cerca de solucions i en les respostes a les seves necessitats. La construcció de projectes, processos i sistemes comunitaris implica unir mirades i esforços per donar respostes col·lectives als problemes socials. Hi participen persones de diferents perfils: personal tècnic, entitats socials del tercer sector, persones usuàries de serveis, ciutadania no organitzada, totes es relacionen entre elles amb motiu del projecte que es planteja. De fet, la metodologia comunitària es podria definir com una forma de relacionar-se entre actors comunitaris.

L'acció comunitària mostra una doble cara: la que té a veure amb la millora de certes condicions de vida de la gent (problemes col·lectius, millora del barri...) i la que té a veure amb els processos d'enfortiment ciutadà, que seran necessaris perquè la gent pugui ser protagonista, i que tenen a veure amb les formes d'organització col·lectiva i de participació veïnals, i amb les estratègies i les formes de relació entre persones, entitats i serveis públics.

Les tres dimensions de l'acció comunitària



Font: IGOP – Guía operativa d'avaluació de l'acció comunitària, 2015 (PLACI Viladecans Fase 1)

Convivència

L'Ajuntament de Viladecans ha elaborat el Pla de Convivència de Viladecans per la promoció de la convivència urbana, el que serà el marc de referència del Pla d'Acció Comunitària Inclusiva en aquesta matèria. Aquest pla i el PLACI comparteixen l'objectiu transversal de millorar la convivència i qualitat de vida de les persones que resideixen en aquest municipi, comptant amb la implicació dels i de les múltiples agents que intervenen en el territori.

Els veïns i veïnes, comparteixen cinc grans esferes: espais d'hàbitat, espais públics, recursos de les polítiques públiques, espais laborals i les conseqüències de les polítiques públiques. El fet de viure compartint aquestes cinc esferes tan rellevants comporta quotidianament relació i conflicte, atenent que les necessitats i mirades són heterogènies.

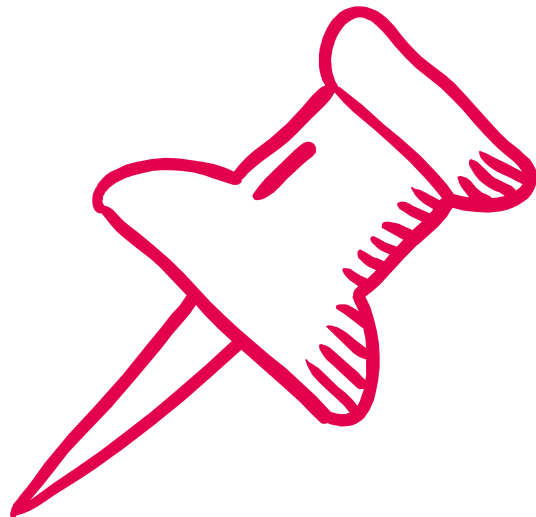
Davant d'aquesta situació, la convivència necessàriament està sotmesa a desafiaments, dubtes i pors per part de tota la ciutadania. La dimensió substantiva i simbòlica de les relacions en aquestes cinc esferes condicionarà la qualitat de la convivència en els diferents espais d'interacció. La dimensió substantiva serà crítica en relació a la dimensió de distribució

de possibles recursos compartits en els diferents espais i la voluntat d'apropriarnos-en. La dimensió simbòlica preveurà els aspectes formals de les diferents interaccions entre individus, en què els simbolismes i les formes relacionals vertebreren diversos tipus de relació.

En aquest darrer punt convé aturar-se per introduir el concepte de convivència intercultural, adjectivem la convivència com a convivència ciutadana i també com a convivència intercultural. L'interculturalisme pot ser entès com "una nova expressió dins del pluralisme cultural que, afirmant no únicament el diferent sinó també allò comú, promou una praxi generadora d'igualtat, llibertat i interacció positiva en les relacions entre subjectes individuals o col·lectius culturalment diferenciats (C. Giménez, 2005).

Per tant, fomentar la convivència intercultural entre tots els veïns i veïnes en aquells barris que tinguin una creixent diversitat cultural és un repte que cal abordar des de les diferents polítiques públiques de l'Ajuntament de Viladecans i concretament el Pla de Convivència i el Pla d'acció comunitària inclusiva plantegen accions d'intervenció intercultural.

DIAGNOSI



6. Diagnosi

La diagnosi està recollida íntegrament al document de PLACI de Fase 1 i va ser duta a terme durant el 2021 amb tècniques de recerca qualitatives i quantitatives.

La diagnosi ha permès identificar que hi ha una major concentració de reptes en el Barri de Montserratina, on es presenta la major densitat de població, una de les majors proporcions de població estrangera i la major proporció de població sense estudis. L'índex socioeconòmic territorial d'aquest barri és el més baix del Municipi, en conjunt amb el territori adjacent Centre-Nord, i la zona presenta una major concentració amb persones d'ingressos per sota del llindar de pobresa.

Addicionalment, l'equip tècnic de l'Ajuntament han confirmat que els barris de la Montserratina, el barri de Sales, Can Sellarès o l'Eixample Centre són els que presenten més complexitats socials, i tot i que ja s'estan concentrant esforços en aquestes zones, es considera necessària una major intervenció. Construir col·lectivament respostes que s'adaptin a les necessitats existents, suposa un repte per poder incidir en la millora de la qualitat de vida d'aquests territoris.

D'altra banda, altres tipus de reptes detectats en la diagnosi d'aquest pla, i en el Pla de Convivència i el Pla Transversal de Solitud, com fets delictius, problemàtiques de civisme o l'envelliment de la població, es distribueixen en altres zones del municipi, per la qual cosa les actuacions relacionades amb aquests reptes s'hauran d'enfocar en altres barris.

La diagnosi del PLACI de Viladecans la resumim en 10 conclusions:

1. ENVELLIMENT DE LA POBLACIÓ

- Augment de la població de més de 65 anys.
- Augment de la població de més de 85 anys.

2. INCREMENT DE LA POBLACIÓ

- La població ha crescut un 4,7% en la darrera dècada.
- Els barris més poblats són: La Montserratina, Eixample Centre, Sales i el Ginestar.

3. DIVERSITAT CULTURAL

- El 8.2% de la població és d'origen estranger.
- La major part d'ells viu a l'Eixample-centre, Barri de Sales i La Montserratina.

4. NIVELL EDUCATIU

- Gairebé la meitat de la població té, com a màxim, el títol d'educació secundària obligatòria.
- La pandèmia ha agreujat l'esclletxa digital.

5. ATUR SENSE PRESTACIÓ

- L'atur estructural representa el 10% de la població. El 58% per les dones.
- El 36% de la població registrada a l'atur no té prestació per desocupació

6. NIVELL DE RENDA

- La renda mitja de Viladecans és un 10% inferior a la mitjana de la comarca.
- Els barris que presenten una major vulnerabilitat econòmica són La Montserratina.

7. HABITATGE

- El preu de l'habitatge és molt elevat.
- Hi ha una gran demanda d'habitatge de protecció oficial.

8. SALUT MENTAL

- A conseqüència de la COVID, preocupa especialment la salut mental, vinculada amb l'ansietat i la depressió generades per la situació.

9. SERVEIS SOCIALS

- El nombre de persones ateses s'ha anat reduint, situant-se en 2019 en unes 10.000 persones, la majoria dones.
- Les atencions són sobretot per temes laborals i econòmics i també per mancances socials, habitatge, salut i drogodependències.

10. SEGURETAT I CONVIVÈNCIA

- Les infraccions més comunes són les relacionades amb discussions verbals, sorolls i ús de l'espai públic.

Missió, visió i valors del PLACI

La missió

La missió explícita la raó de ser i d'actuar del Pla i delimita l'espai de treball. Posem negre sobre blanc i per aquest motiu la missió ens ajuda a fixar els objectius comuns i a implicar-hi tots aquells que poden contribuir a assolir-la. També ajuda, òbviament, a focalitzar els esforços i els recursos.

L'Ajuntament de Viladecans, el personal tècnic i serveis, les entitats socials i la ciutadania organitzada i no organitzada, adopten el compromís de donar respostes col·lectives a problemes comuns, implementant i reforçant les polítiques d'inclusió social mitjançant l'acció comunitària per millorar la qualitat de vida i la convivència del municipi.

La visió

Més enllà, però, d'aquesta concreció de la missió, l'element que aporta al Pla, amb un caràcter més particular i l'associa amb una actitud proactiva és la visió. Aquesta indica on volem estar en el futur; suposa una declaració explícita de les nostres aspiracions i voluntats vers el futur.

Per promoure la inclusió social a Viladecans es planteja en un mitjà termini impulsar polítiques públiques que permetin transformar les realitats no desitjades del municipi. La finalitat d'aquestes polítiques són, d'una banda, promoure la inclusió social des de la metodologia de l'acció comunitària, permetent millorar l'apoderament de les persones, els vincles comunitaris i connectar els diferents àmbits facilitadors de la inclusió. I d'una altra banda, promoure la convivència des de les diversitats socials a través d'accions que impliquin la transversalitat dels àmbits i el treball compartit, l'enfortiment del teixit social i les interaccions de les relacions comunitàries.

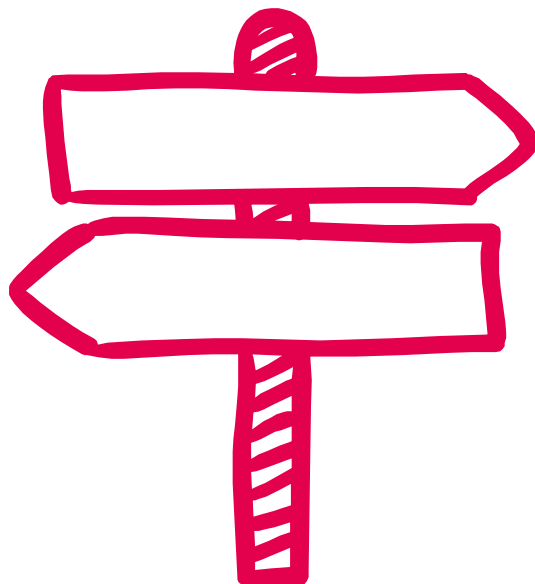
El Pla d'Acció Comunitària Inclusiva incorporarà la perspectiva de gènere i la diversitat sexual i de gènere en el conjunt de les actuacions que es desenvolupin, contribuint així a la transversalització de les polítiques d'igualtat de gènere en les polítiques municipals.

Els valors

La inclusió social i l'acció comunitària s'entrellacen com a finalitat i eina per afrontar el repte de transformar les realitats socials no desitjades, els vincles i els espais comunitaris, retornant el protagonisme a les persones, per coconstruir una societat menys desigual i per tant, més justa. Els valors que fonamenten el compromís amb cada persona, des del respecte per la seva individualitat i dignitat, tot treballant per una societat més inclusiva que valori la diversitat humana com a base del nostre futur col·lectiu són els següents:

Ciutadania - Autonomia - Autodeterminació - Participació - Participació ciutadana -
Acció comunitària - Diversitats socials - Proximitat - Flexibilitat - Transversalitat -
Cooperació.

ANÀLISI DE FUTURS



7. Anàlisi de futurs

En aquest apartat del PLACI es pretén dissenyar escenaris futurs possibles que permetin reflexionar sobre què hauríem de fer per fer-los realitat. També ens permet fomentar el pensament a llarg termini i identificar noves oportunitats.

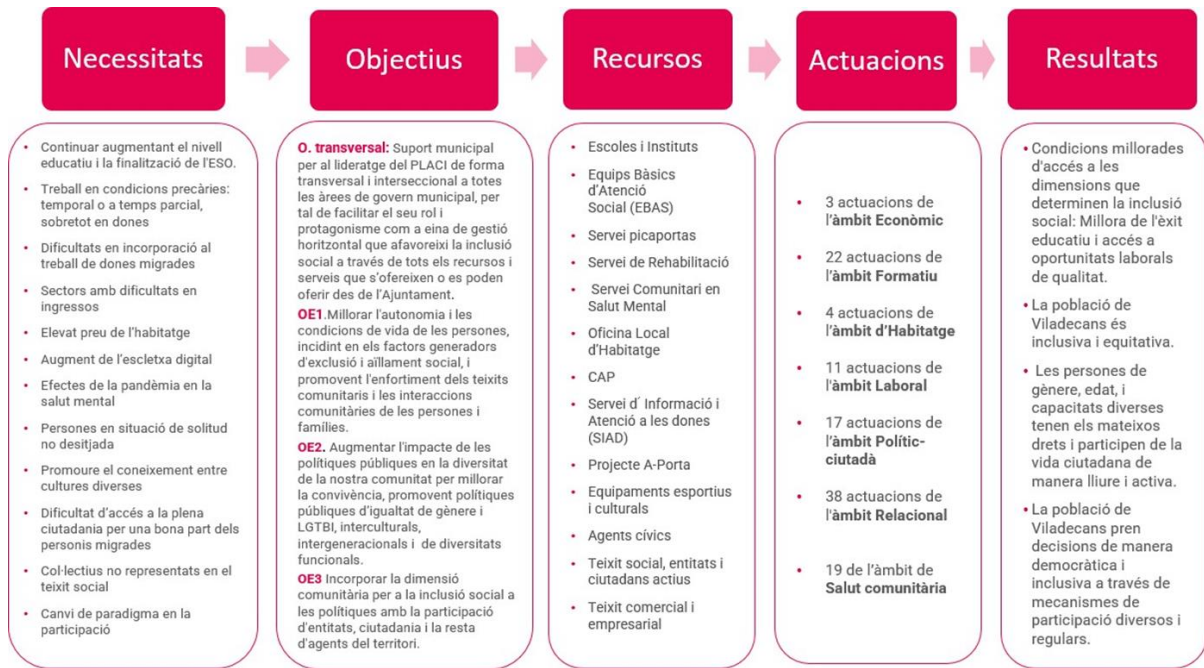
Aquesta secció pretén inspirar, alinear i activar a tots els agents implicats en aquest pla per fer realitat aquests futurs.

Per tal de plantejar aquest anàlisi de futurs, plantejarem 4 projeccions que ens ajudaran a:

- Crear els nostres propis “prototips”, és a dir, definir escenaris que representin una millora respecte la situació actual.
- Construir aliances amb actors clau.
- Dissenyar nous serveis públics.
- Desenvolupar noves narratives.
- Promoure canvis en la manera de veure i fer les coses.

Aquestes projeccions tindran en compte unes línies que faran possible aquest futur i uns actors i aliances que ja han estat identificades en la fase I de diagnosi i que es corresponen amb els objectius estratègics formulats per al PLACI, els quals, al seu temps, es poden traduir en uns resultats esperats. Una vegada determinats els elements de la teoria de canvi, s'han identificat quins són els inputs -quant a recursos humans, equips, serveis i equipaments- amb els quals compta el territori per a fer front a aquests desafiaments.

A continuació, en aquesta representació de la Teoria del Canvi, es troben les actuacions, que utilitzen els recursos existents a Viladecans per tal d'assolir els objectius establerts i obtenir els resultats esperats o línies que faran possible aquest futur.



Font: PLACI Viladecans Fase 1

Projecció 1. De ser ciutadans a fer tribu.

Les ciutats no són només llocs on la ciutadania dorm, compra, va a l'escola, va al metge, treballa, fan tràmits o vota. Les ciutats també són llocs on es fan amistats, es juga, es fa esport o es passeja. Per això, la ciutat és el lloc perfecte per connectar, establir relacions i implicar-se en causes. En definitiva, les ciutats són espais ideals per construir tribus.

I una tribu és una agrupació de famílies o clans que ocupen el seu propi territori i constitueixen una entitat social i política. Les tribus són espais on generar empatia, solidaritat, suport, confiança i assistència mútua. És per això que el primer futur possible per a Viladecans és una ciutat on la gent es compromet com a individu i es connecta amb les seves comunitats.

El PLACI pretén comptar amb totes aquestes persones que viuen a la ciutat, perquè se sentin partícips de la ciutat i notin que en formen part. Així, la inclusió social de qualsevol persona o grup social requereix de la connexió i consolidació de xarxes de recolzament social, ja siguin de tipus emocional, familiar, veïnal, comunal o d'altres tipus. Les xarxes socials i familiars són integrants de la dinàmica d'exclusió i inclusió social, per això és fonamental enfortir aquestes xarxes.

Línies del PLACI que faran possible aquest futur

Les condicions millorades d'accés a les dimensions que determinen la inclusió social: millora de l'èxit educatiu i accés a oportunitats laborals de qualitat.

Actors i Aliances clau que faran possible aquest futur

- Escoles i instituts
- Teixit social, entitats i ciutadania activa
- Teixit comercial i empresarial

Projecció 2. Del desconeixement al radar

La dinamització de les relacions socials de cooperació entre els membres d'un determinat espai de convivència (per exemple, el barri, les comunitats dels veïns, els centres educatius, sanitaris, esportius, etc.) requereix d'una bona organització col·lectiva a nivell local. En aquest sentit, el paper de les entitats socials ajuda a superar els factors que generen l'exclusió social i les desigualtats socials existents a la ciutat són de gran rellevància i de gran suport a la tasca que fan els propis serveis públics. Però sovint aquestes entitats no tenen les eines ni la capacitat de detectar o anticipar conflictes socials o situacions d'exclusió.

En aquest segon futur desitjable, les entitats passen de desconèixer les eines per detectar situacions d'exclusió social, relacional i d'aïllament a ser un dels principals radars d'aquesta detecció.

Línies del PLACI que faran possible aquest futur

Les persones de gènere, edat i capacitats diverses tenen els mateixos drets i participen de la vida ciutadana de manera lliure i activa.

Actors i Aliances clau que faran possible aquest futur

- Servei Picaportes
- Servei d'Informació i Atenció a les Dones (SIAD)

- Projecte A-Porta
- Agents cívics
- Teixit social, entitats i ciutadania activa

Projecció 3. De gestors d'ajudes a connectors de necessitats.

Des dels serveis socials de les ciutats es gestionen un gran volum de tràmits i recursos per atendre les necessitats urgents de les persones que ho necessiten; Les necessitats són multidimensionals, però les ajudes i els serveis públics existents, sovint no poden arribar a tot aquest ventall de demandes. El sistema actual de serveis personals fa que les respostes a aquestes necessitats multidimensionals no s'abordin de manera completa, produint grans ineficiències i frustracions. En aquest tercer futur, veiem a totes les persones que treballen en l'àmbit públic com passen de ser gestors d'ajudes a connectors de necessitats i acompanyants dels recursos comunitaris.

Linies del PLACI que faran possible aquest futur

La població de Viladecans és inclusiva i equitativa

Actors i Aliances clau que faran possible aquest futur

- Equips Bàsics d'Atenció Social (EBAS)
- Escoles i Instituts
- Servei de Rehabilitació
- Oficina Local d'Habitatge
- CAP
- Servei Comunitari de Salut Mental
- Agents cívics

Projecció 4. D'espais públics a espais per a la vida

Habitualment es reclamen espais més verds, més humans, d'interacció social, on el centre deixin de ser els vehicles i comencin a ser les persones i el seu benestar. En els darrers anys estem veient com les ciutats revaloritzen els seus espais públics, prenent consciència de l'impacte que tenen a les nostres vides sent generadors de nous hàbits o de construcció de noves relacions.

Les places, els carrers, els jardins, els equipaments públics, els espais comunitaris han de ser espais de trobada, més amables, més justos i equitatius, més diversos i, per tant, més inclusius.

En aquest quart futur, el canvi de mentalitats i formes de fer de la disciplina de la planificació urbana és clau. Per fer-ho, incorporem altres mirades i altres veus a l'hora de dissenyar els espais comuns de Viladecans. Aquests espais públics volem que siguin espais per a la vida perquè permeten construir altres tipus de relacions socials i ambientals, fomentar la intergeneracionalitat, ajudar a la salut mental i física de les persones i fomentar la participació oberta i democràtica en la vida de la ciutat.

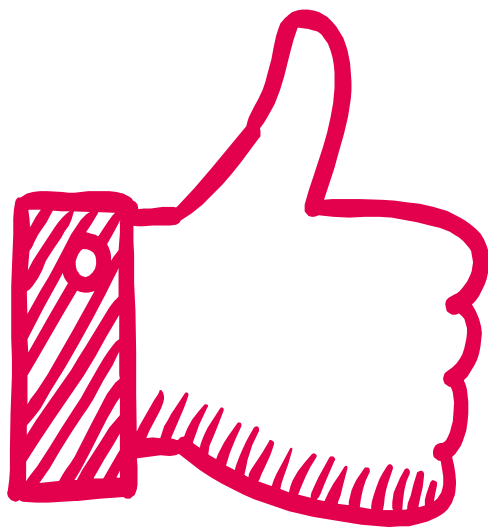
Linies del PLACI que faran possible aquest futur

La població de Viladecans pren decisions de manera democràtica i inclusiva a través de mecanismes de participació diversos i regulars.

Actors i Aliances clau que faran possible aquest futur

- Equipaments esportius i culturals
- Agents cívics
- Servei Comunitari en Salut Mental
- CAP
- Teixit social, entitats i ciutadania activa

APROVACIÓ I VIGÈNCIA



8. Aprovació i vigència

Aquest Pla s'aprova pel Ple de l'Ajuntament de Viladecans el 23 de febrer de 2023. La seva vigència és del febrer de 2023 al de desembre de 2026.

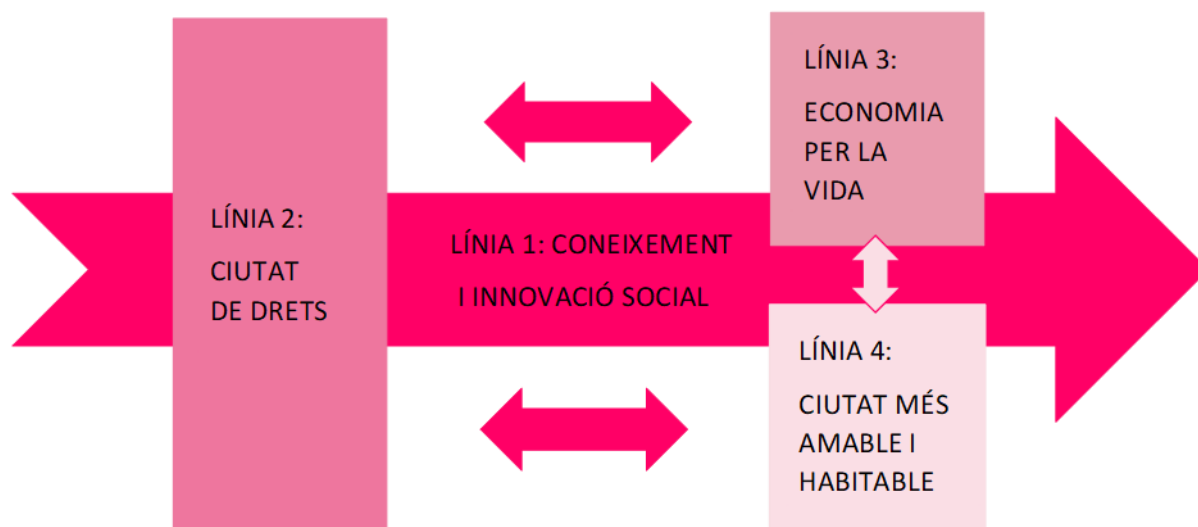


ACTUACIONES DEL PLA



9. Actuacions del Pla

El PLACI de Viladecans 2023-2026 té 4 línies estratègiques, 8 sublínies i 45 accions



LÍNIA 1: CONEIXEMENT I INNOVACIÓ SOCIAL

- Sublínia 1.A. Metodologia d'intervenció comunitària inclusiva i feminista.
- Sublínia 1.B. Plans, projectes i accions amb la mirada comunitària inclusiva i feminista al territori.
- Sublínia 1.C. Innovació social com eina de transformació.

LÍNIA 2: CIUTAT DE DRETS

- Sublínia 2.A. Desigualtats i factors generadors d'exclusió social.
- Sublínia 2.B. Perspectiva interseccional.

LÍNIA 3: ECONOMIA PER LA VIDA

- Sublínia 3.A. Rendes familiars.
- Sublínia 3.B. Ocupació i economia social inclusiva.

LÍNIA 4: CIUTAT MÉS AMABLE I HABITABLE

- Sublínia 4.A. Relacions socials i participació comunitària.

LÍNIA 1: CONEIXEMENT I INNOVACIÓ SOCIAL

OBJECTIU ESTRATÈGIC

Suport municipal per al lideratge de Viladecans em Cuida de forma transversal i interseccional a totes les àrees de govern municipal, per tal de facilitar el seu rol i protagonisme com a eina de gestió horitzontal que afavoreixi la inclusió social a través de tots els recursos i serveis que s'ofereixen o es poden oferir des de l'Ajuntament.

Sublínia 1.A. Metodologia d'intervenció comunitària inclusiva i feminista.

DEFINICIÓ	ACCIONS
<p>1.1. Metodologia d'intervenció comunitària inclusiva i feminista.</p>	<p>1.1.1. Acompanyament al grup motor que lideri el model de ciutat cuidadora i resilient.</p> <ul style="list-style-type: none"> - Formació, impuls i dinamització d'un grup motor amb el màxim d'agents del territori. - Treball entorn al reconeixement del valor social de la cura de les persones i de les relacions interpersonals. - Definició del que considerem ciutat respectuosa i amable. <p>1.1.2. Potenciar l'atenció centrada en la persona, en les particularitats i la diversitat en tots els serveis municipals.</p> <ul style="list-style-type: none"> - Sensibilització als recursos municipals del model d'atenció centrat en la persona des del punt on interactuen la resta de dimensions relacionades: l'organització del servei, la interdisciplinarietat, el context, eixos de desigualtat que l'entravessen. - Acompanyar als diferents serveis en l'aplicació d'aquest model. <p>1.1.3. Continuar impulsant la metodologia de treball en xarxa d'agents del territori per a l'abordatge integral de les problemàtiques socials.</p> <ul style="list-style-type: none"> - Acompanyar a les xarxes de treball que ja estan en funcionament, per assegurar-nos que hi ha la màxim representació d'agents del territori. - Impuls de noves xarxes, taules, grups motor o impulsors amb el màxims d'agents del territori, en funció de la necessitat, per tractar i abordar comunitàriament problemàtiques socials.

	<p>1.1.4. Promoció de la transversalitat de la informació entre agents del territori.</p> <ul style="list-style-type: none"> - Foment de la importància de crear vincle, connexions i coneixença entre els agents del territori per augmentar el coneixement i la col·laboració per facilitar els processos d'inclusió. <p>1.1.5. Incorporació d'una formació integral en inclusió comunitària i sobre el model d'atenció centrada en la persona al Pla de Formació de l'Ajuntament i al Pla de Formació de les Entitats.</p> <ul style="list-style-type: none"> - Programació de tallers i activitats de formació i sensibilització entorn la inclusió, la exclusió, acció comunitària, eixos de desigualtat, interseccionalitat, etc. - Organització de jornades de sensibilització sobre el model centrat en la persona.
--	--

Sublínia 1.B. Plans, projectes i accions amb la mirada comunitària inclusiva i feminista al territori.

<p>1.2. Alineació de plans, projectes i accions amb la mirada comunitària inclusiva i feminista.</p>	<p>1.2.1. Redacció d'una guia de criteris inclusius i feministes per alinear accions comunitàries al territori.</p> <ul style="list-style-type: none"> - Creació del grup impulsor amb el màxim d'agents del territori per la redacció de la guia. - Incorporar criteris inclusius i feministes en el disseny d'accions comunitàries: diagnosi, disseny, implementació i avaluació d'indicadors tant de resultats com d'impacte. - Difusió de la guia com a eina de gestió al màxim d'agents del territori. <p>1.2.2. Recull i alineació de plans, acompanyament i assessorament als recursos, entitats i serveis per incorporar la inclusió a través de l'acció comunitària en plans, projectes i accions.</p> <ul style="list-style-type: none"> - Revisió dels plans vigents per incorporar la visió comunitària com a model d'inclusió. - Acompanyament en el disseny dels nous plans sectorials. - Suport en matèria d'inclusió social a través de l'acció comunitària. <p>1.2.3. Impuls i implantació del nou model de Serveis Socials d'atenció a la ciutadania, dissenyant i</p>
---	---

	<p>desenvolupant conjuntament amb els/les agents del territori projectes d'acció comunitària inclusiva.</p> <ul style="list-style-type: none"> - Acompanyar a Serveis Socials en la incorporació de la dimensió de la prevenció i la pro activitat amb projectes comunitaris. - Foment de la importància de crear vincle, connexions i coneixença entre els agents del territori per augmentar el coneixement i la col·laboració per facilitar els processos d'inclusió. <p>1.2.4. Disseny de criteris inclusius en la contractació i redacció de plecs tècnics.</p> <ul style="list-style-type: none"> - Creació del grup impulsor per la redacció d'aquests criteris. - Incorporar criteris inclusius i feministes en els processos de contractació de serveis i subministraments tenint en compte els eixos de desigualtat com la diversitat funcional/discapacitat, les edats o el cicles de vida, sexe o gènere, entre d'altres en funció del context.. - Difusió d'aquest criteris com a eina de gestió.
--	---

Sublínia 1.C. Innovació social com eina de transformació.

<p>1.3. Coneixement sobre la intervenció comunitària inclusiva i feminista com a eina de transformació social</p>	<p>1.3.1. Incorporar a l'Observatori de Viladecans la innovació social com a eina de transformació social.</p> <ul style="list-style-type: none"> - Elaboració d'una eina de comparació sobre la situació social de grups de persones ateses x anys abans i x anys després de l'acció comunitària inclusiva realitzada. - Elaboració d'estudis, enquestes i informes en el marc de la inclusió social amb el recull de dades: edat, sexe/gènere, procedència, primeres generació migrant, infància nascuda a Catalunya amb pares migrants, per barris i segons factors d'exclusió social, sobre desigualtats i exclusió social. <p>1.3.2. Incorporar a l'Eina de seguiment de plans, programes, projectes i/o accions de Viladecans, d'avaluació i de mesura d'impacte en relació a les desigualtats a la ciutat.</p> <ul style="list-style-type: none"> - Creació del grup impulsor per la redacció dels criteris d'avaluació i impacte en matèria d'inclusió i exclusió en els plans sectorials.
--	---

	<ul style="list-style-type: none"> - Elaboració d'un recull d'indicadors de seguiment i avaluació.
<p>1.4. Coneixement de les accions i mesures per a la inclusió social del territori</p>	<p>1.4.1. Recull de bones pràctiques d'acció comunitària inclusiva.</p> <ul style="list-style-type: none"> - Coneixement dels recursos i accions comunitàries inclusives tant d'altres administracions, d'entitats o sector privat. - Donar visibilitat i reconeixement a accions i bones pràctiques al territori per la inclusió amb perspectiva feminista i interseccional. <p>1.4.2. Organització de jornades i/o sessions de formació i sensibilització en inclusió, exclusió, diversitats, acció comunitària, feminisme, drets socials, etc.</p>

LÍNIA 2: CIUTAT DE DRETS

OBJECTIU GENERAL

Augmentar l'impacte de les polítiques públiques en la diversitat de la nostra comunitat per millorar la convivència, promovent polítiques públiques d'igualtat de gènere i LGTBI, interculturals, intergeneracionals i de diversitats funcionals.

Sublínia 2.A. Desigualtats i factors generadors d'exclusió social.

DEFINICIÓ	ACCIONS
<p>2.1. Accions inclusives envers a la salut comunitària i l'educació</p>	<p>2.1.1. Atenció individualitzada a nivell socioeducatiu i emocional a població adulta i jove.</p> <ul style="list-style-type: none"> - Creació d'un servei d'atenció individual, amb la finalitat de generar vincles amb les persones més resistents a iniciar una intervenció grupal. <p>2.1.2. Consolidació del suport grupal socioeducatiu i emocional a població adulta i jove.</p> <ul style="list-style-type: none"> - Continuar amb els grups de suport socioemocional per joves i adults, amb una coordinació entre els diferents recursos (referents BEC de salut primària, espai emocional, educadores de carrer...) <p>2.1.3. Consolidació del suport a les escoles i instituts en la detecció i acompanyament en matèria de salut comunitària.</p>

	<ul style="list-style-type: none"> - Visibilitat i reforçar els protocols per seguir apropant als recursos a la comunitat educativa, donada l'alta mobilitat dels professionals educatius. - Incorporació de la mirada interseccional en aquest àmbit. <p>2.1.4. Creació d'espais emocionals a diversos punts de la ciutat.</p> <ul style="list-style-type: none"> - Aprofitant els equipaments de proximitat programació d'activitats i tallers per millorar la salut o el benestar emocional amb activitats grupals. <p>2.1.5. Impuls de projectes d'acompanyament a persones en situacions precàries (solitud no desitjada, d'aïllament relacional, salut mental, etc) amb l'objectiu de la inclusió social.</p> <ul style="list-style-type: none"> - Detecció de persones en aquestes situacions. - Dinamització de la comunitat per dissenyar i planificar projectes i accions d'acompanyament a persones en aquesta situació.
<p>2.2. Accions innovadores i creatives per a millorar la l'accés a un habitatge digne</p>	<p>2.2.1. Acompanyament a persones en situació de precarietat residencial: subministraments energètics bàsics, accés i manteniment de l'habitatge, lloguer assequible.</p> <ul style="list-style-type: none"> - Detecció de persones en situació de precarietat residencial. - Acompanyament i seguiment d'aquestes persones al recurs necessari. <p>2.2.2. Impuls del cohabitatge com a forma de convivència basada en compartir serveis i espais.</p> <ul style="list-style-type: none"> - Estudiar el model de cohabitatge. - Generar una proposta de cohabitatge a Viladecans. - Donar a conèixer a aquest model a la ciutadania. <p>2.2.3. Definir les condicions d'accés als habitatges dotacionals de Viladecans.</p> <ul style="list-style-type: none"> - Creació del grup impulsor per la redacció dels criteris d'accés als habitatges dotacionals. - Analitzar quins col·lectius amb necessitat d'habitatge dotacional tenim més presents a Viladecans. - Detallar requisits per accedir i criteris de puntuació per atorgar els habitatges. <p>2.2.4. Disposar d'una borsa d'habitatges compartits assequibles i adaptats per persones amb diversitat funcional i/o dependència.</p>

	<ul style="list-style-type: none"> - Campanya de detecció i sensibilització a comunitats de veïns/es i petits propietaris d'habitatges per adaptar-los i fer-los accessibles. - Acompanyar a les comunitats de veïns/es i propietaris en els processos de rehabilitació dels habitatges i les comunitats. <p>2.2.5. Formar part del model català per l'abordatge integral del sensellarisme, en funció de la necessitat al nostre territori.</p> <ul style="list-style-type: none"> - Realitzar una diagnosi de la situació de sensellarisme a Viladecans. - Fer un recull de recursos que es posen a disposició de persones en situació de sensellarisme.
--	---

Sublínia 2.B. Perspectiva interseccional.

<p>2.3. Reconeixement les diversitats i necessitats individuals des de la perspectiva interseccional.</p>	<p>2.3.1. Elaboració d'una guia i materials que fomentin una comunicació inclusiva i feminista tant dins de l'organització com amb la ciutadania.</p> <ul style="list-style-type: none"> - Creació del grup impulsor per la redacció d'aquests materials. - Recull de criteris inclusius i feministes per millorar la comunicació tenint en compte els eixos de desigualtat com la diversitat funcional/discapacitat, les edats o el cicles de vida, sexe o gènere, origen/procedència, entre d'altres en funció del context. - Difusió d'aquest criteris con a eina de comunicació. <p>2.3.2. Revisió de l'oferta de tallers i activitats sobre inclusió social en el Catàleg de Recursos educatius per a les escoles.</p> <ul style="list-style-type: none"> - Anàlisi de l'oferta de tallers i activitats en el Catàleg de recursos educatius amb mirada inclusiva. - Proposta de millores de l'oferta amb perspectiva comunitària inclusiva. <p>2.3.3. Promoure la diversitat en els processos de participació municipals.</p> <ul style="list-style-type: none"> - Creació del grup impulsor per l'anàlisi de la diversitat en els processos de participació municipal a Viladecans. - Recull de criteris inclusius i feministes que garanteixin una participació diversa en els processos de participació municipal.
--	--

	<ul style="list-style-type: none"> - Difusió d'aquest criteris con a eina de millora de la participació. <p>2.3.4. Celebració de dies mundials relacionats amb els drets socials.</p> <ul style="list-style-type: none"> - Recull dels dies mundials relacionats amb els drets socials. - Planificació i ordenació de les celebracions d'aquestes diades. - Implicació del màxim d'agents del territori en aquestes celebracions.
<p>2.4. La diversitat cultural entre diversos col·lectius, així com l'existència, convivència i interacció entre diferents cultures dins del mateix espai geogràfic.</p>	<p>2.4.1. Incloure en l'agenda cultural municipal una programació de diversitat intercultural.</p> <ul style="list-style-type: none"> - Conèixer oferta cultural d'altres procedències i orígens. - Programació d'actes i festivitats culturals que atengui a la diversitat cultural del nostre municipi. <p>2.4.2. Traduir en diferents idiomes comunicats municipals en funció de la necessitat o l'objectiu de la comunicació.</p> <ul style="list-style-type: none"> - Diagnosi de les llengües més utilitzades a Viladecans. - Un cop fet el recull de criteris inclusius i feministes per millorar la comunicació tenir en compte la possibilitat de traduir a diferents idiomes comunicats municipals, en funció de la diagnosi i objectiu de la comunicació. <p>2.4.3. Revisió del Pla de Recepció i Acollida Municipal de Viladecans (PRAM)</p> <ul style="list-style-type: none"> - Recuperació del document i valoració de les accions que s'hi proposen. - Actualitzar el Pla, tenint en compte les procedències i orígens.

LÍNIA 3: ECONOMIA PER LA VIDA

OBJECTIU GENERAL

Millorar l'autonomia i les condicions de vida de les persones, incidint en els factors generadors d'exclusió i aïllament social, i promovent l'enfortiment dels teixits comunitaris i les interaccions comunitàries de les persones i famílies.

Sublínia 3.A. Rendes familiars.

DEFINICIÓ	ACCIONS
<p>3.1. Millora de les rendes de les famílies</p>	<p>3.1.1. Atenció específica a les persones amb situacions d'exclusió.</p> <ul style="list-style-type: none"> - Detecció de persones amb situacions d'exclusió o precarietats: econòmica, laboral, formativa, salut comunitària, residencial, relacional i política-ciudadana. - Acompanyament específic a aquestes persones partint del model centrat en la persona. <p>3.1.2. Establir mesures per millorar l'atenció a les cures i augmentar l'autonomia de les persones (SAD, teleassistència, Escoles Bressol).</p> <ul style="list-style-type: none"> - Estudi i anàlisi de persones amb necessitat de cures i que cuiden a Viladecans. - Acompanyament específic a aquestes persones partint del model centrat en la persona. - Suport i reconeixement a les persones que cuiden.

Sublínia 3.B. Ocupació i economia social inclusiva

<p>3.2. Mesures de promoció i incentivació de l'ocupació adreçada a persones aturades.</p>	<p>3.2.1. Promoció de la capacitació i acreditació professional de les persones en situació d'atur en l'àmbit del servei d'atenció a les persones.</p> <p>3.2.2. Orientació i acompanyament de manera personalitzada a les persones en situació d'atur i/o en millora d'ocupació durant la seva trajectòria professional per afavorir la seva inserció laboral.</p> <p>3.2.3. Enfortiment i generació de noves aliances amb agents del territori per millorar les oportunitats de qualificació i ocupació de les persones en situació d'atur.</p>
<p>3.3. Iniciatives d'economia social i inclusiva</p>	<p>3.3.1. Fomentar la creació d'empreses i serveis d'atenció a les cures a Viladecans.</p> <ul style="list-style-type: none"> - Acompanyament, assessorament i suport tècnic a les empreses destinades a proveir cures. <p>3.3.2. Detecció d'empreses en compromís socials que repercuteixin a la ciutat.</p> <p>3.3.3. Impuls de l'emprenedoria social i inclusiva.</p>

- Acompanyament, assessorament i suport tècnic a persones emprenedores que tinguin com a objectiu l'economia social.

LÍNIA 4: CIUTAT MÉS AMABLE I HABITABLE

OBJECTIU GENERAL

Incorporar la dimensió comunitària per a la inclusió social a les polítiques amb la participació d'entitats, ciutadania i la resta d'agents del territori.

Sublínia 4.A. Relacions socials i participació comunitària.

DEFINICIÓ

4.1.
Disseny i creació d'espais i serveis que cuiden a Viladecans

ACCIONS

- 4.1.1. Posada en marxa d'un espai d'atenció i acompanyament de persones en situacions d'exclusió amb la figura de connectors comunitaris.**
- Espai de referència per a l'acompanyament de persones amb situacions d'exclusió, tenint en compte la interseccionalitat del eixos de desigualtat.
 - Impuls de la figura del connector comunitari, com a professional que detecta necessitats i acompanya a les persones que ho necessiten als recursos comunitaris.
- 4.1.2. Reduir l'esclatxa digital per mitjà de la formació i el suport a les persones en tràmits i gestions on line.**
- Detecció de les persones amb esclatxa digital.
 - Programació de formació i acompanyament en tràmits i gestions on line.
- 4.1.3. Reforçar els equipaments de proximitat per tal que siguin punt d'atenció i de trobada que promoguin la participació des de la diversitat.**
- Recull dels equipaments de proximitat a Viladecans.
 - Acompanyament als referents dels equipaments de proximitat en l'atenció a la diversitat.
- 4.1.4. Disseny d'espais públics inclusius que facilitin la relacions veïnals i respectuoses.**

	<ul style="list-style-type: none"> - Detecció de les necessitats i la diversitat del veïnatge a través de passejades amb el màxim d'agents del territori. - Recull i valoració de les necessitats a l'hora de dissenyar i millorar espais públics.
<p>4.2. Apoderament veïnal</p>	<p>4.2.1. Acompanyar a la ciutadania en la creació de xarxes que els facilitin compartir serveis.</p> <ul style="list-style-type: none"> - Sensibilització de la necessitat de compartir serveis en la nostra comunitat. - Recerca de fórmules i propostes per a compartir serveis a les comunitats de veïns/es o als barris, amb la participació del màxim d'agents del territori. <p>4.2.2. Reforçar les xarxes comunitàries veïnals de la ciutat com a referents de detecció de situacions d'exclusió comptant amb el comerç de proximitat.</p> <ul style="list-style-type: none"> - Enfortir la comunitat per a que faci d'agent detector i acompanyant a persones amb situacions de precarietat o exclusió. - Generar i mantenir vincles entre els agents del territori. - Consolidar la figura dels connectors/es de la comunitat. <p>4.2.3. Concretar el suport a les entitats en el foment del voluntariat per abordar situacions d'exclusió o precarietat.</p> <ul style="list-style-type: none"> - Sensibilització a les entitats de la necessitat d'abordar conjuntament els reptes sociodemogràfics. - Dissenyar conjuntament un projecte d'acompanyament a aquestes persones amb les entitats i el màxim d'agents del territori. - Acompanyament en el desenvolupament del projecte.

Llistat d'accions

Línia 1. Coneixement i innovació social

1. Acompanyament al grup motor que lideri el model de ciutat cuidadora i resilient
2. Potenciar l'atenció centrada en la persona, en les particularitats i la diversitat en tots els serveis municipals
3. Continuar impulsant la metodologia de treball en xarxa d'agents del territori per a l'abordatge integral de les problemàtiques socials
4. Promoció de la transversalitat de la informació entre agents del territori
5. Incorporació d'una formació integral en inclusió comunitària i sobre el model d'atenció centrada en la persona al Pla de Formació de l'Ajuntament i al Pla de Formació de les Entitats
6. Redacció d'una guia de criteris inclusius i feministes per alinear accions comunitàries al territori
7. Recull i alineació de plans, acompanyament i assessorament als recursos, entitats i serveis per incorporar la inclusió a través de l'acció comunitària en plans, projectes i accions
8. Impuls i implantació del nou model de Serveis Socials d'atenció a la ciutadania, dissenyant i desenvolupant conjuntament amb els/les agents del territori projectes d'acció comunitària inclusiva
9. Disseny de criteris inclusius en la contractació i redacció de plecs tècnics
10. Incorporar a l'Observatori de Viladecans la innovació social com a eina de transformació social
11. Incorporar a l'Eina de seguiment de plans, programes, projectes i/o accions de Viladecans, d'avaluació i de mesura d'impacte en relació a les desigualtats a la ciutat
12. Recull de bones pràctiques d'acció comunitària inclusiva
13. Organització de jornades i/o sessions de formació i sensibilització en inclusió, exclusió, diversitats, acció comunitària, feminisme, drets socials, etc.

Línia 2. Ciutat de drets

14. Atenció individualitzada a nivell socioeducatiu i emocional a població adulta i jove
15. Consolidació del suport grupal socioeducatiu i emocional a població adulta i jove
16. Consolidació del suport a les escoles i instituts en la detecció i acompanyament en matèria de salut comunitària
17. Creació d'espais emocionals a diversos punts de la ciutat
18. Impuls de projectes d'acompanyament a persones en situacions precàries (solitud no desitjada, d'aïllament relacional, salut mental, etc) amb l'objectiu de la inclusió social

19. Acompanyament a persones en situació de precarietat residencial: subministraments energètics bàsics, accés i manteniment de l'habitatge, lloguer assequible
20. Impuls del cohabitatge com a forma de convivència basada en compartir serveis i espais
21. Definir les condicions d'accés als habitatges dotacionals de Viladecans
22. Disposar d'una borsa d'habitatges compartits assequibles i adaptats per persones amb diversitat funcional i/o dependència
23. Formar part del model català per l'abordatge integral del sensellerisme, en funció de la necessitat al nostre territori
24. Elaboració d'una guia i materials que fomentin una comunicació inclusiva i feminista tant dins de l'organització com amb la ciutadania
25. Revisió de l'oferta de tallers i activitats sobre inclusió social en el Catàleg de Recursos educatius per a les escoles
26. Promoure la diversitat en els processos de participació municipals
27. Celebració de dies mundials relacionats amb els drets socials
28. Incloure en l'agenda cultural municipal una programació de diversitat intercultural
29. Traduir en diferents idiomes comunicats municipals en funció de la necessitat o l'objectiu de la comunicació
30. Revisió del Pla de Recepció i Acollida Municipal de Viladecans (PRAM)

Línia 3. Economia per la vida

31. Atenció específica a les persones amb situacions d'exclusió
32. Establir mesures per millorar l'atenció a les cures i augmentar l'autonomia de les persones (SAD, teleassistència, Escoles Bressol)
33. Promoció de la capacitat i acreditació professional de les persones en situació datur en l'àmbit del servei d'atenció a les persones
34. Orientació i acompanyament de manera personalitzada a les persones en situació d'atur i/o en millora d'ocupació durant la seva trajectòria professional per afavorir la seva inserció laboral
35. Enfortiment i generació de noves aliances amb agents del territori per millorar les oportunitats de qualificació i ocupació de les persones en situació d'atur
36. Fomentar la creació d'empreses i serveis d'atenció a les cures a Viladecans
37. Detecció d'empreses en compromís socials que repercuteixin a la ciutat
38. Impuls de l'emprenedoria social i inclusiva

Línia 4. Ciutat més amable i habitable

39. Posada en marxa d'un espai d'atenció i acompanyament de persones en situacions d'exclusió amb la figura dels connectors comunitaris
40. Reduir l'escletxa digital per mitjà de la formació i el suport a les persones en tràmits i gestions on line
41. Reforçar els equipaments de proximitat per tal que siguin punt d'atenció i de trobada que promoguin la participació des de la diversitat
42. Disseny d'espais públics inclusius que facilitin la relacions veïnals i respectuoses
43. Acompanyar a la ciutadania en la creació de xarxes que els facilitin compartir serveis
44. Reforçar les xarxes comunitàries veïnals de la ciutat com a referents de detecció de situacions d'exclusió comptant amb el comerç de proximitat
45. Concretar el suport a les entitats en el foment del voluntariat per abordar situacions d'exclusió o precarietat

Fitxes de les línies estratègiques i sublínies

1. CONEIXEMENT I INNOVACIÓ SOCIAL

SUBLÍNIES

1.A. Metodologia d'intervenció comunitària inclusiva i feminista.

OBJECTIU ESTRATÈGIC

Support municipal per al lideratge de Viladecans em Cuida de forma transversal i interseccional a totes les àrees de govern municipal, per tal de facilitar el seu rol i protagonisme com a eina de gestió horitzontal que afavoreixi la inclusió social a través de tots els recursos i serveis que s'ofereixen o es poden oferir des de l'Ajuntament.

RESPONSABLE

Serveis a la Ciutadania

MARC ESTRATÈGIC VINCULAT

ODS:

- Reducció de les desigualtats
- Igualtat de gènere
- Pau, justícia i institucions sòlides

ESTRATÈGIA VILADECANS 2030:

- Innovació educativa
- Resiliència de ciutat

AGENDA URBANA:

- Millorar els instruments d'intervenció i governança

VILADECANS EM CUIDA

- Debilitar els factors que generen exclusió social a partir de metodologies i estratègies que fomentin l'autonomia i l'empoderament individual, grupal i col·lectiu.
- Incorporar la dimensió comunitària per a la inclusió social a les polítiques amb la participació d'entitats, ciutadania i la resta d'agents del territori
- Capacitar i donar suport tècnic en acció comunitària i inclusió social a professionals i agents del territori

DEFINICIÓ

- Desenvolupar i implantar metodologia d'intervenció comunitària inclusiva i feminista.

ACCIONS I BREU EXPLICACIÓ

1. Acompanyament al grup motor que lideri el model de ciutat cuidadora i resilient.

- Formació, impuls i dinamització d'un grup motor amb el màxim d'agents del territori.
- Treball entorn al reconeixement del valor social de la cura de les persones i de les relacions interpersonals.

- Definició del que considerem ciutat respectuosa i amable.
2. **Potenciar l'atenció centrada en la persona, en les particularitats i la diversitat en tots els serveis municipals.**
 - Sensibilització als recursos municipals del model d'atenció centrat en la persona des del punt on interactuen la resta de dimensions relacionades: l'organització del servei, la interdisciplinarietat, el context, eixos de desigualtat que l'entravessen.
 - Acompanyar als diferents serveis en l'aplicació d'aquest model.
 3. **Impulsar la metodologia de treball en xarxa d'agents del territori per a l'abordatge integral de les problemàtiques socials.**
 - Acompanyar a les xarxes de treball que ja estan en funcionament, per assegurar-nos que hi ha la màxim representació d'agents del territori.
 - Impuls de noves xarxes, taules, grups motor o impulsors (com la Taula de Salut Mental) amb el màxim d'agents del territori, en funció de la necessitat, per tractar i abordar comunitàriament problemàtiques socials.
 4. **Promoció de la transversalitat de la informació entre agents del territori.**
 - Foment de la importància de crear vincle, connexions i coneixença entre els agents del territori per augmentar el coneixement i la col·laboració per facilitar els processos d'inclusió (com els grups de treball per treballa la diversitat funcional, el sensellarisme o els punts de neteja singular).
 5. **Incorporació d'una formació integral en inclusió comunitària i sobre el model d'atenció centrada en la persona al Pla de Formació de l'Ajuntament i al Pla de Formació de les Entitats.**
 - Programació de tallers i activitats de formació i sensibilització entorn la inclusió, la exclusió, acció comunitària, eixos de desigualtat, interseccionalitat, etc.
 - Organització de jornades de sensibilització sobre el model centrat en la persona.

AGENTS IMPLICATS

Ajuntament de Viladecans, entitats del tercer sector social i comunitari

INDICADORS D'EXECUCIÓ

FET _____ NO FET ____

INDICADORS DE RESULTAT

- Número de professionals formats en ACP
- Número de professionals formats en el mètode PLACI
- Número de xarxes comunitàries impulsades
- Número de tallers fets
- Número de jornades fetes

INDICADORS D'IMPACTE

- La metodologia és coneguda i utilitzada de forma generalitzada
- S'ha generat un grup motor format que lidera el PLACI
- Hi ha més satisfacció respecte al tracte rebut als serveis municipals
- S'ha pogut detectar a persones en situació d'exclusió social, relacional i d'aïllament.

- Aquest projecte ha permès crear vincles entre veïns/veïnes i entre els veïns i els recursos.

CALENDARI

2023 - 2026

FINANÇAMENT

Recursos propis

1. CONEIXEMENT I INNOVACIÓ SOCIAL

SUBLÍNIES

1.B. Plans, projectes i accions amb la mirada comunitària inclusiva i feminista al territori.

OBJECTIU ESTRATÈGIC

Support municipal per al lideratge de Viladecans em Cuida de forma transversal i interseccional a totes les àrees de govern municipal, per tal de facilitar el seu rol i protagonisme com a eina de gestió horitzontal que afavoreixi la inclusió social a través de tots els recursos i serveis que s'ofereixen o es poden oferir des de l'Ajuntament.

RESPONSABLE

Serveis a la Ciutadania

MARC ESTRATÈGIC VINCULAT

ODS:	<ul style="list-style-type: none"> • Reducció de les desigualtats • Igualtat de gènere • Pau, justícia i institucions sòlides
ESTRATÈGIA VILADECANS 2030:	<ul style="list-style-type: none"> • Innovació educativa • Resiliència de ciutat
AGENDA URBANA:	<ul style="list-style-type: none"> • Liderar i fomentar la innovació digital • Millorar els instruments d'intervenció i governança

VILADECANS EM CUIDA

- Debilitar els factors que generen exclusió social a partir de metodologies i estratègies que fomentin l'autonomia i l'empoderament individual, grupal i col·lectiu.
- Incorporar la dimensió comunitària per a la inclusió social a les polítiques amb la participació d'entitats, ciutadania i la resta d'agents del territori
- Capacitar i donar suport tècnic en acció comunitària i inclusió social a professionals i agents del territori

DEFINICIÓ

- Alineació de plans, projectes i accions amb la mirada comunitària inclusiva i feminista

ACCIONS I BREU EXPLICACIÓ

- 6. Redacció d'una guia de criteris inclusius i feministes per alinear accions comunitàries al territori.**
 - Creació del grup impulsor amb el màxim d'agents del territori per la redacció de la guia.

- Incorporar criteris inclusius i feministes en el disseny d'accions comunitàries: diagnosi, disseny, implementació i avaluació d'indicadors tant de resultats com d'impacte.
 - Difusió de la guia com a eina de gestió al màxim d'agents del territori.
- 7. Recull i alineació de plans, acompanyament i assessorament als recursos, entitats i serveis per incorporar la inclusió a través de l'acció comunitària en plans, projectes i accions.**
- Revisió dels plans vigents per incorporar la visió comunitària com a model d'inclusió.
 - Acompanyament en el disseny dels nous plans sectorials.
 - Suport en matèria d'inclusió social a través de l'acció comunitària.
- 8. Impuls i implantació del nou model de Serveis Socials d'atenció a la ciutadania, dissenyant i desenvolupant conjuntament amb els/les agents del territori projectes d'acció comunitària inclusiva.**
- Acompanyar a Serveis Socials en la incorporació de la dimensió de la prevenció i la pro activitat amb projectes comunitaris (com la Festa Major, Carnaval o Nadal).
 - Foment de la importància de crear vincle, connexions i coneixença entre els agents del territori per augmentar el coneixement i la col·laboració per facilitar els processos d'inclusió (com en els projectes Obrint Portes, Nexes o Espectacle Solitud 0).
- 9. Disseny de criteris inclusius en la contractació i redacció de plecs tècnics.**
- Creació del grup impulsor per la redacció d'aquests criteris.
 - Incorporar criteris inclusius i feministes en els processos de contractació de serveis i subministraments tenint en compte els eixos de desigualtat com la diversitat funcional/discapacitat, les edats o el cicles de vida, sexe o gènere, entre d'altres en funció del context..
 - Difusió d'aquests criteris com a eina de gestió.

AGENTS IMPLICATS

Ajuntament de Viladecans, entitats del tercer sector social i comunitari

INDICADORS D'EXECUCIÓ

FET _____ NO FET ____

INDICADORS DE RESULTAT

- Número d'agents del territori incorporats en la redacció de la guia
- Número de criteris inclusius i feministes incorporats en el disseny d'accions comunitàries
- Número de plans vigents revisats amb la mirada feministai inclusiva
- Número d'acompanyaments a nous plans sectorials
- Número d'agents del territori participants en el disseny del nou model de Serveis Socials
- Número de criteris inclusius i feministes incorporats en els processos de contractació

INDICADORS D'IMPACTE

- S'han alineat els plans i projectes
- S'ha incorporat la mirada inclusiva i feminista en els plans i projectes
- S'ha incorporat la mirada comunitària com a model d'inclusió

- Els Serveis Socials treballen amb un model comunitari i proactiu
- Els plecs tècnics i les contractacions incorporen criteris inclusius

CALENDARI

2023 - 2026

FINANÇAMENT

Recursos propis

1. CONEIXEMENT I INNOVACIÓ SOCIAL

SUBLÍNIES

1.C. Innovació social com eina de transformació

OBJECTIU ESTRATÈGIC

Suport municipal per al lideratge de Viladecans em Cuida de forma transversal i interseccional a totes les àrees de govern municipal, per tal de facilitar el seu rol i protagonisme com a eina de gestió horitzontal que afavoreixi la inclusió social a través de tots els recursos i serveis que s'ofereixen o es poden oferir des de l'Ajuntament.

RESPONSABLE

Serveis a la Ciutadania

MARC ESTRATÈGIC VINCULAT

ODS:

- Indústria, innovació i infraestructura
- Igualtat de gènere
- Reducció de les desigualtats
- Pau, justícia i institucions sòlides

ESTRATÈGIA VILADECANS 2030:

- Innovació educativa
- Resiliència de ciutat

AGENDA URBANA:

- Liderar i fomentar la innovació digital
- Millorar els instruments d'intervenció i governança

VILADECANS EM CUIDA

- Debilitar els factors que generen exclusió social a partir de metodologies i estratègies que fomentin l'autonomia i l'empoderament individual, grupal i col·lectiu.
- Incorporar la dimensió comunitària per a la inclusió social a les polítiques amb la participació d'entitats, ciutadania i la resta d'agents del territori
- Capacitar i donar suport tècnic en acció comunitària i inclusió social a professionals i agents del territori

DESCRIPCIÓ

- Coneixement sobre la intervenció comunitària inclusiva i feminista com a eina de transformació social
- Coneixement de les accions i mesures per a la inclusió social del territori

ACCIONS I BREU EXPLICACIÓ

10. Incorporar a l'Observatori de Viladecans la innovació social com a eina de transformació social.

- Elaboració d'una eina de comparació sobre la situació social de grups de persones ateses x anys abans i x anys després de l'acció comunitària inclusiva realitzada.

- Elaboració d'estudis, enquestes i informes en el marc de la inclusió social amb el recull de dades: edat, sexe/gènere, procedència, primeres generació migrant, infància nascuda a Catalunya amb pares migrants, per barris i segons factors d'exclusió social, sobre desigualtats i exclusió social.

11. Incorporar a l'Eina de seguiment de plans, programes, projectes i/o accions de Viladecans, d'avaluació i de mesura d'impacte en relació a les desigualtats a la ciutat.

- Creació del grup impulsor per la redacció dels criteris d'avaluació i impacte en matèria d'inclusió i exclusió en els plans sectorials.
- Elaboració d'un recull d'indicadors de seguiment i avaluació.

12. Recull de bones pràctiques d'acció comunitària inclusiva.

- Coneixement dels recursos i accions comunitàries inclusives tant d'altres administracions, d'entitats o sector privat.
- Donar visibilitat i reconeixement a accions i bones pràctiques al territori per la inclusió amb perspectiva feminista i interseccional.

13. Organització de jornades i/o sessions de formació i sensibilització en inclusió, exclusió, diversitats, acció comunitària, feminisme, drets socials, etc.

AGENTS IMPLICATS

Ajuntament de Viladecans, entitats del tercer sector social i comunitari

INDICADORS D'EXECUCIÓ

FET _____ NO FET ____

INDICADORS DE RESULTAT

- Número d'estudis fets en el marc de la inclusió social
- Número de criteris d'avaluació d'inclusió i exclusió social redactats
- Número d'indicadors de seguiment i avaluació
- Número de bones pràctiques d'acció comunitària inclusiva detectades
- Número de jornades i/o sessions de formació i sensibilització en inclusió i exclusió social

INDICADORS D'IMPACTE

- L'Observatori de Viladecans té incorporada la innovació social com a eina transformadora
- Els plans sectorials tenen criteris d'avaluació i impacte d'inclusió i exclusió incorporats
- Els recursos i accions comunitàries inclusives són visibles i reconegudes

CALENDARI

2023 – 2026

FINANÇAMENT

Recursos propis

2. CONEIXEMENT I INNOVACIÓ SOCIAL

SUBLÍNIES

2.A. Desigualtats i factors generadors d'exclusió social.

OBJECTIU ESTRATÈGIC

Augmentar l'impacte de les polítiques públiques en la diversitat de la nostra comunitat per millorar la convivència, promovent polítiques públiques d'igualtat de gènere i LGTBI, interculturals, intergeneracionals i de diversitats funcionals.

RESPONSABLE

Serveis a la Ciutadania

MARC ESTRATÈGIC VINCULAT

ODS:

- Fí de la pobresa
- Salut i benestar
- Educació de qualitat
- Igualtat de gènere
- Reducció de les desigualtats
- Pau, justícia i institucions sòlides

ESTRATÈGIA VILADECANS 2030:

- Innovació educativa
- Resiliència de ciutat
- Estil de vida saludable
- Model de regeneració urbana

AGENDA URBANA:

- Garantir l'accés a l'habitatge
- Fomentar la cohesió social i buscar l'equitat

VILADECANS EM CUIDA

- Millorar l'autonomia i les condicions de vida de les persones, incidint en els factors generadors d'exclusió i aïllament social, i promovent l'enfortiment dels teixits comunitaris i les interaccions comunitàries de les persones i famílies.
- Incorporar la dimensió comunitària per a la inclusió social a les polítiques amb la participació d'entitats, ciutadania i la resta d'agents del territori

DEFINICIÓ

- Accions inclusives envers a la salut comunitària i l'educació
- Accions innovadores i creatives per a millorar la l'accés a un habitatge digne

ACCIONS I BREU EXPLICACIÓ

14. Atenció individualitzada a nivell socioeducatiu i emocional a població adulta i jove.

- Creació d'un servei d'atenció individual, amb la finalitat de generar vincles amb les persones més resistents a iniciar una intervenció grupal.
- 15. Consolidació del suport grupal socioeducatiu i emocional a població adulta i jove.**
- Continuar amb els grups de suport socioemocional per joves i adults, amb una coordinació entre els diferents recursos (referents BEC de salut primària, espai emocional, educadores de carrer...)
- 16. Consolidació del suport a les escoles i instituts en la detecció i acompanyament en matèria de salut comunitària.**
- Visibilitat i reforçar els protocols per seguir apropant als recursos a la comunitat educativa, donada l'alta mobilitat dels professionals educatius.
 - Incorporació de la mirada interseccional en aquest àmbit.
- 17. Creació d'espais emocionals a diversos punts de la ciutat.**
- Aprofitant els equipaments de proximitat programació d'activitats i tallers per millorar la salut o el benestar emocional amb activitats grupals.
- 18. Impuls de projectes d'acompanyament a persones en situacions precàries (solitud no desitjada, d'aïllament relacional, salut mental, etc) amb l'objectiu de la inclusió social.**
- Detecció de persones en aquestes situacions.
 - Dinamització de la comunitat per dissenyar i planificar projectes i accions d'acompanyament a persones en aquesta situació
- 19. Acompanyament a persones en situació de precarietat residencial: subministraments energètics bàsics, accés i manteniment de l'habitatge, lloguer assequible.**
- Detecció de persones en situació de precarietat residencial.
 - Acompanyament i seguiment d'aquestes persones al recurs necessari.
- 20. Impuls del cohabitatge com a forma de convivència basada en compartir serveis i espais.**
- Estudiar el model de cohabitatge.
 - Generar una proposta de cohabitatge a Viladecans.
 - Donar a conèixer a aquest model a la ciutadania.
- 21. Definir les condicions d'accés als habitatges dotacionals de Viladecans.**
- Creació del grup impulsor per la redacció dels criteris d'accés als habitatges dotacionals.
 - Analitzar quins col·lectius amb necessitat d'habitatge dotacional tenim més presents a Viladecans.
 - Detallar requisits per accedir i criteris de puntuació per atorgar els habitatges.
- 22. Disposar d'una borsa d'habitatges compartits assequibles i adaptats per persones amb diversitat funcional i/o dependència.**
- Campanya de detecció i sensibilització a comunitats de veïns/es i petits propietaris d'habitatges per adaptar-los i fer-los accessibles.
 - Acompanyar a les comunitats de veïns/es i propietaris en els processos de rehabilitació dels habitatges i les comunitats.
- 23. Formar part del model català per l'abordatge integral del sensellerisme, en funció de la necessitat al nostre territori.**

- Realitzar una diagnosi de la situació de sensellarisme a Viladecans.
- Fer un recull de recursos que es posen a disposició de persones en situació de sensellarisme

AGENTS IMPLICATS

Ajuntament de Viladecans, entitats del tercer sector social i comunitari

INDICADORS D'EXECUCIÓ

FET _____ NO FET ____

INDICADORS DE RESULTAT

- Número de persones joves en atenció individualitzada a nivell socioeducatiu i emocional
- Número de persones adultes en atenció individualitzada a nivell socioeducatiu i emocional
- Número de persones en el suport grupal socioeducatiu i emocional
- Número de persones ateses en els espais emocionals de la ciutat
- Número de persones detectades en situació de precarietat
- Número de projectes i accions d'acompanyament a persones en situació de precarietat
- Número d'escoles i instituts en la detecció i acompanyament en matèria de salut comunitària
- Número de persones acompanyades en situació de precarietat residencial
- Número de persones interessades en el cohabitatge
- Número de persones amb necessitats d'habitatge dotacional
- Número d'habitatges assequibles i adaptats per persones amb diversitat funcional i/o dependència a la borsa
- Número de persones en situació de sensellarisme

INDICADORS D'IMPACTE

- Les escoles i instituts són referents en salut emocional
- La salut emocional es tracta obertament i sense tabús
- Es detecten les persones en situació de precarietat
- Viladecans disposa d'un ventall divers d'alternatives d'habitatges dotacionals i adaptats

CALENDARI

2023 – 2026

FINANÇAMENT

Recursos propis

2. CONEIXEMENT I INNOVACIÓ SOCIAL

SUBLÍNIES

2.B. Perspectiva interseccional.

OBJECTIU ESTRATÈGIC

Augmentar l'impacte de les polítiques públiques en la diversitat de la nostra comunitat per millorar la convivència, promovent polítiques públiques d'igualtat de gènere i LGTBI, interculturals, intergeneracionals i de diversitats funcionals.

RESPONSABLE

Serveis a la Ciutadania

MARC ESTRATÈGIC VINCULAT

ODS:

- Fí de la pobresa
- Salut i benestar
- Educació de qualitat
- Igualtat de gènere
- Reducció de les desigualtats
- Pau, justícia i institucions sòlides

ESTRATÈGIA VILADECANS 2030:

- Innovació educativa
- Resiliència de ciutat

AGENDA URBANA:

- Fomentar la cohesió social i buscar l'equitat

VILADECANS EM CUIDA

- Millorar l'autonomia i les condicions de vida de les persones, incidint en els factors generadors d'exclusió i aïllament social, i promovent l'enfortiment dels teixits comunitaris i les interaccions comunitàries de les persones i famílies.
- Incorporar la dimensió comunitària per a la inclusió social a les polítiques amb la participació d'entitats, ciutadania i la resta d'agents del territori

DEFINICIÓ

- Reconeixement les diversitats i necessitats individuals des de la perspectiva interseccional
- La diversitat cultural entre diversos col·lectius, així com l'existència, convivència i interacció entre diferents cultures dins del mateix espai geogràfic

ACCIONS I BREU EXPLICACIÓ

24. Elaboració d'una guia i materials que fomentin una comunicació inclusiva i feminista tant dins de l'organització com amb la ciutadania.

- Creació del grup impulsor per la redacció d'aquests materials.

- Recull de criteris inclusius i feministes per millorar la comunicació tenint en compte els eixos de desigualtat com la diversitat funcional/discapacitat, les edats o el cicles de vida, sexe o gènere, origen/procedència, entre d'altres en funció del context.
- Difusió d'aquest criteris com a eina de comunicació.

25. Revisió de l'oferta de tallers i activitats sobre inclusió social en el Catàleg de Recursos educatius per a les escoles.

- Anàlisi de l'oferta de tallers i activitats en el Catàleg de recursos educatius amb mirada inclusiva.
- Proposta de millores de l'oferta amb perspectiva comunitària inclusiva.

26. Promoure la diversitat en els processos de participació municipals.

- Creació del grup impulsor per l'anàlisi de la diversitat en els processos de participació municipal a Viladecans.
- Recull de criteris inclusius i feministes que garanteixin una participació diversa en els processos de participació municipal.
- Difusió d'aquest criteris com a eina de millora de la participació.

27. Celebració de dies mundials relacionats amb els drets socials.

- Recull dels dies mundials relacionats amb els drets socials.
- Planificació i ordenació de les celebracions d'aquestes diades.
- Implicació del màxim d'agents del territori en aquestes celebracions.

28. Incloure en l'agenda cultural municipal una programació de diversitat intercultural.

- Conèixer oferta cultural d'altres procedències i orígens.
- Programació d'actes i festivitats culturals que atengui a la diversitat cultural del nostre municipi.

29. Traduir en diferents idiomes comunicats municipals en funció de la necessitat o l'objectiu de la comunicació.

- Diagnosi de les llengües més utilitzades a Viladecans.
- Un cop fet el recull de criteris inclusius i feministes per millorar la comunicació tenint en compte la possibilitat de traduir a diferents idiomes comunicats municipals, en funció de la diagnosi i objectiu de la comunicació.

30. Revisió del Pla de Recepció i Acollida Municipal de Viladecans (PRAM)

- Recuperació del document i valoració de les accions que s'hi proposen.
- Actualitzar el Pla, tenint en compte les procedències i orígens.

AGENTS IMPLICATS

Ajuntament de Viladecans, entitats del tercer sector social i comunitari

INDICADORS D'EXECUCIÓ

FET _____

NO FET ____

INDICADORS DE RESULTAT

- Número de criteris inclusius i feministes per millorar la comunicació

- Número de tallers i activitats en el Catàleg de recursos educatius amb mirada inclusiva.
- Número de criteris inclusius i feministes que garanteixin una participació diversa en els processos de participació municipal
- Número de dies mundials relacionats amb els drets socials celebrats
- Número d'actes i festivitats culturals que atengui a la diversitat cultural del nostre municipi.
- Número de traduccions en diferents idiomes

INDICADORS D'IMPACTE

- S'emet una comunicació inclusiva i feminista tant dins de l'organització com amb la ciutadania
- El catàleg de recursos educatius compta amb una oferta estable de tallers comunitaris i inclusius
- Viladecans disposa d'una agenda d'activitats interculturals estable
- L'Ajuntament disposa dels principals documents traduïts en les llengües més utilitzades
- Les persones provinents d'altres procedències es senten acollides pel municipi

CALENDARI

2023 – 2026

FINANÇAMENT

Recursos propis

3. ECONOMIA PER LA VIDA

SUBLÍNIES

3.A. Rendes familiars

OBJECTIU ESTRATÈGIC

Millorar l'autonomia i les condicions de vida de les persones, incidint en els factors generadors d'exclusió i aïllament social, i promovent l'enfortiment dels teixits comunitaris i les interaccions comunitàries de les persones i famílies.

RESPONSABLE

Serveis a la Ciutadania

MARC ESTRATÈGIC VINCULAT

ODS:

- Fí de la pobresa
- Fam cero
- Salut i benestar
- Educació de qualitat
- Igualtat de gènere
- Reducció de les desigualtats
- Pau, justícia i institucions sòlides

ESTRATÈGIA VILADECANS 2030:

- Resiliència de ciutat

AGENDA URBANA:

- Fomentar la cohesió social i buscar l'equitat

VILADECANS EM CUIDA

- Millorar l'autonomia i les condicions de vida de les persones, incidint en els factors generadors d'exclusió i aïllament social, i promovent l'enfortiment dels teixits comunitaris i les interaccions comunitàries de les persones i famílies.
- Incorporar la dimensió comunitària per a la inclusió social a les polítiques amb la participació d'entitats, ciutadania i la resta d'agents del territori

DEFINICIÓ

- Millora de les rendes de les famílies

ACCIONS I BREU EXPLICACIÓ

31. Atenció específica a les persones amb situacions d'exclusió.

- Detecció de persones amb situacions d'exclusió o precarietats: econòmica, laboral, formativa, salut comunitària, residencial, relacional i política-ciutadana.
- Acompanyament específic a aquestes persones partint del model centrat en la persona.

32. Establir mesures per millorar l'atenció a les cures i augmentar l'autonomia de les persones (SAD, teleassistència, Escoles Bressol).

- Estudi i anàlisi de persones amb necessitat de cures i que cuiden a Viladecans.
- Acompanyament específic a aquestes persones partint del model centrat en la persona.
- Suport i reconeixement a les persones que cuiden

AGENTS IMPLICATS

Ajuntament de Viladecans, entitats del tercer sector social i comunitari

INDICADORS D'EXECUCIÓ

FET _____

NO FET ____

INDICADORS DE RESULTAT

- Número de persones detectades amb situacions d'exclusió o precarietats
- Número de persones amb acompanyament específic partint del model centrat en la persona
- Número de persones amb necessitat de cures i que cuiden

INDICADORS D'IMPACTE

- S'ha millorat les rendes de persones en situació d'exclusió o precarietat
- Els serveis municipals atenen en el model centrat en la persona
- Les persones cuidadores tenen espais de cura

CALENDARI

2023 - 2026

FINANÇAMENT

Recursos propis

3. ECONOMIA PER LA VIDA

SUBLÍNIES

3.B. Ocupació i economia social inclusiva

OBJECTIU ESTRATÈGIC

Millorar l'autonomia i les condicions de vida de les persones, incidint en els factors generadors d'exclusió i aïllament social, i promovent l'enfortiment dels teixits comunitaris i les interaccions comunitàries de les persones i famílies.

RESPONSABLE

Serveis a la Ciutadania

MARC ESTRATÈGIC VINCULAT

ODS:

- Fí de la pobresa
- Fam zero
- Salut i benestar
- Treball decent i creixement econòmic
- Igualtat de gènere
- Reducció de les desigualtats
- Pau, justícia i institucions sòlides

ESTRATÈGIA VILADECANS 2030:

- Resiliència de ciutat
- Dinamització econòmica

AGENDA URBANA:

- Fomentar la cohesió social i buscar l'equitat
- Fer una gestió sostenible dels recursos i afavorir l'economia circular

VILADECANS EM CUIDA

- Millorar l'autonomia i les condicions de vida de les persones, incidint en els factors generadors d'exclusió i aïllament social, i promovent l'enfortiment dels teixits comunitaris i les interaccions comunitàries de les persones i famílies.
- Incorporar la dimensió comunitària per a la inclusió social a les polítiques amb la participació d'entitats, ciutadania i la resta d'agents del territori

DEFINICIÓ

- Mesures de promoció i incentivació de l'ocupació adreçada a persones aturades
- Iniciatives d'economia social i inclusiva

ACCIONS I BREU EXPLICACIÓ

33. Promoció de la capacitació i acreditació professional de les persones en situació d'atur en l'àmbit del servei d'atenció a les persones

- 34. Orientació i acompanyament de manera personalitzada a les persones en situació d'atur i/o en millora d'ocupació durant la seva trajectòria professional per afavorir la seva inserció laboral**
- 35. Enfortiment i generació de noves aliances amb agents del territori per millorar les oportunitats de qualificació i ocupació de les persones en situació d'atur**
- 36. Fomentar la creació d'empreses i serveis d'atenció a les cures a Viladecans.**
- Acompanyament, assessorament i suport tècnic a les empreses destinades a proveir cures.
- 37. Detecció d'empreses en compromís social que repercuteixin a la ciutat.**
- 38. Impuls de l'emprenedoria social i inclusiva.**
- Acompanyament, assessorament i suport tècnic a persones emprenedores que tinguin com a objectiu l'economia social.

AGENTS IMPLICATS

Ajuntament de Viladecans, entitats del tercer sector social i comunitari

INDICADORS D'EXECUCIÓ

FET _____

NO FET ____

INDICADORS DE RESULTAT

- Número de persones en situació d'atur amb capacitació i acreditació professional en l'àmbit del servei d'atenció a les persones
- Número de persones en situació d'atur acompanyades de manera personalitzada
- Número de noves aliances amb agents del territori per millorar les oportunitats de qualificació i ocupació de les persones en situació d'atur
- Número d'assessoraments a noves empreses destinades a proveir les cures
- Número d'empreses detectades en compromís social que repercuteixin a la ciutat
- Número d'assessoraments a persones emprenedores que tinguin com a objectiu l'economia social.

INDICADORS D'IMPACTE

- S'han creat nous llocs de treball en l'àmbit de les cures al territori
- S'han generat noves empreses en l'àmbit de les cures al territori
- S'han generat noves empreses de l'economia social al territori
- Les persones en situació d'atur es senten més ben acompanyades

CALENDARI

2023 - 2026

FINANÇAMENT

Recursos propis

4. CIUTAT MÉS AMABLE I HABITABLE

SUBLÍNIES

4.A. Relacions socials i participació comunitària

OBJECTIU ESTRATÈGIC

Incorporar la dimensió comunitària per a la inclusió social a les polítiques amb la participació d'entitats, ciutadania i la resta d'agents del territori.

RESPONSABLE

Serveis a la Ciutadania

MARC ESTRATÈGIC VINCULAT

ODS:

- Salut i benestar
- Treball decent i creixement econòmic
- Educació de qualitat
- Igualtat de gènere
- Reducció de les desigualtats
- Pau, justícia i institucions sòlides

ESTRATÈGIA VILADECANS 2030:

- Resiliència de ciutat
- Innovació educativa
- Estil de vida saludable

AGENDA URBANA:

- Fomentar la cohesió social i buscar l'equitat
- Liderar i fomentar la innovació digital

VILADECANS EM CUIDA

- Millorar l'autonomia i les condicions de vida de les persones, incidint en els factors generadors d'exclusió i aïllament social, i promovent l'enfortiment dels teixits comunitaris i les interaccions comunitàries de les persones i famílies
- Incorporar la dimensió comunitària per a la inclusió social a les polítiques amb la participació d'entitats, ciutadania i la resta d'agents del territori
- Capacitar i donar suport tècnic en acció comunitària i inclusió social a professionals i agents del territori

DEFINICIÓ

- Disseny i creació d'espais i serveis que cuiden a Viladecans Iniciatives d'economia social i inclusiva
- Apoderament veïnal

ACCIONS I BREU EXPLICACIÓ

- 39. Posada en marxa d'un espai d'atenció i acompanyament de persones en situacions d'exclusió amb la figura de connectors comunitaris.**

- Espai de referència per a l'acompanyament de persones amb situacions d'exclusió, tenint en compte la interseccionalitat del eixos de desigualtat.
- Impuls de la figura del connector comunitari, com a professional que detecta necessitats i acompanya a les persones que ho necessiten als recursos comunitaris.

40. Reduir l'esclletxa digital per mitjà de la formació i el suport a les persones en tràmits i gestions on line.

- Detecció de les persones amb esclletxa digital.
- Programació de formació i acompanyament en tràmits i gestions on line.

41. Reforçar els equipaments de proximitat per tal que siguin punt d'atenció i de trobada que promoguin la participació des de la diversitat.

- Recull dels equipaments de proximitat a Viladecans.
- Acompanyament als referents dels equipaments de proximitat en l'atenció a la diversitat.

42. Disseny d'espais públics inclusius que facilitin la relacions veïnals i respectuoses

- Detecció de les necessitats i la diversitat del veïnatge a través de passejades amb el màxim d'agents del territori.
- Recull i valoració de les necessitats a l'hora de dissenyar i millorar espais públics.
-

43. Acompanyar a la ciutadania en la creació de xarxes que els facilitin compartir serveis.

- Sensibilització de la necessitat de compartir serveis en la nostra comunitat.
- Recerca de fórmules i propostes per a compartir serveis a les comunitats de veïns/es o als barris, amb la participació del màxim d'agents del territori.

44. Reforçar les xarxes comunitàries veïnals de la ciutat com a referents de detecció de situacions d'exclusió comptant amb el comerç de proximitat.

- Enfortir la comunitat per a que faci d'agent detector i acompanyant a persones amb situacions de precarietat o exclusió.
- Generar i mantenir vincles entre els agents del territori.
- Consolidar la figura dels connectors/es de la comunitat.

45. Concretar el suport a les entitats en el foment del voluntariat per abordar situacions d'exclusió o precarietat.

- Sensibilització a les entitats de la necessitat d'abordar conjuntament els reptes sociodemogràfics.
- Dissenyar conjuntament un projecte d'acompanyament a aquestes persones amb les entitats i el màxim d'agents del territori.
- Acompanyament en el desenvolupament del projecte

AGENTS IMPLICATS

Ajuntament de Viladecans, entitats del tercer sector social i comunitari

INDICADORS D'EXECUCIÓ

FET _____

NO FET ____

INDICADORS DE RESULTAT

- Número de persones ateses a l'espai de referència per a l'acompanyament de persones amb situacions d'exclusió
- Número d'agents del territori connectats
- Número de persones detectades amb esclatxa digital.
- Número de persones formades en tràmits i gestions on line.
- Número de persones amb diversitat ateses als equipaments de proximitat
- Número de necessitats detectades respecte a les relacions i la diversitat del veïnatge
- Número de serveis comunitaris compartits
- Número de connectors/es de la comunitat
- Número de persones voluntàries per abordar situacions d'exclusió o precarietat

INDICADORS D'IMPACTE

- S'ha reduït l'esclatxa digital als barris
- La xarxa comunitària veïnal està enfortida
- Els barris tenen propostes de treball comunitari inclusiu
- Existeix una xarxa de serveis mancomuntats als barris

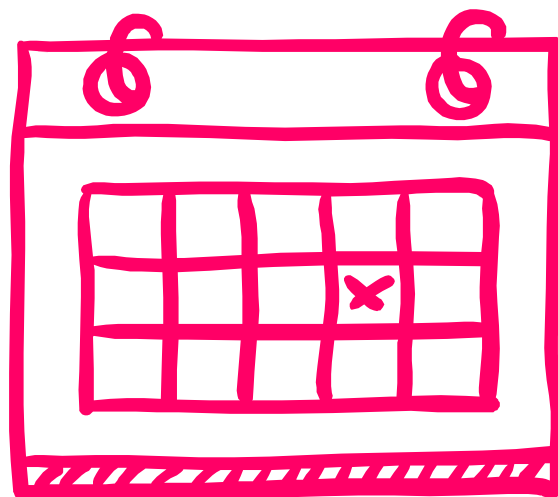
CALENDARI

2023 - 2026

FINANÇAMENT

Recursos propis

CRONOGRAMA



10. Cronograma

Calendari per anys del desplegament del PLACI 2023-2026

TEMPORALITZACIÓ PLACI VILADECANS 2023-2026							
LÍNIES	SUBLÍNIES	ACCIÓ	DESCRIPCIÓ ACCIÓ	2023	2024	2025	2026
LÍNIA 1. CONEIXEMENT I INNOVACIÓ SOCIAL	1.A. Metodologia d'intervenció comunitària inclusiva i feminista	A.1.	Acompanyament al grup motor que lideri el model de ciutat cuidadora i resilient.				
		A.2.	Potenciar l'atenció centrada en la persona, en les particularitats i la diversitat en tots els serveis municipals				
		A.3.	Continuar impulsant la metodologia de treball en xarxa d'agents del territori per a l'abordatge integral de les problemàtiques socials				
		A.4.	Promoció de la transversalitat de la informació entre agents del territori				
		A.5.	Incorporació d'una formació integral en inclusió comunitària i sobre el model d'atenció centrada en la persona al Pla de Formació de l'Ajuntament i al Pla de Formació de les Entitats				
	1.B. Plans, projectes i accions amb la mirada comunitària inclusiva i feminista al territori	A.6.	Redacció d'una guia de criteris inclusius i feministes per alinear accions comunitàries al territori				
		A.7.	Recull i alineació de plans, acompanyament i assessorament als recursos, entitats i serveis per incorporar la inclusió a través de l'acció comunitària en plans, projectes i accions				
		A.8.	Impuls i implantació del nou model de Serveis Socials d'atenció a la ciutadania, dissenyant i desenvolupant conjuntament amb els/les agents del territori projectes d'acció comunitària inclusiva				
		A.9.	Disseny de criteris inclusius en la contractació i redacció de plec tècnics				
	1.C. Innovació social com eina de transformació	A.10.	Incorporar a l'Observatori de Viladecans la innovació social com a eina de transformació social				
		A.11.	Incorporar a l'Eina de seguiment de plans, programes, projectes i/o accions de Viladecans, d'avaluació i de mesura d'impacte en relació a les desigualtats a la ciutat				
		A.12.	Recull de bones pràctiques d'acció comunitària inclusiva				
		A.13.	Organització de jornades i/o sessions de formació i sensibilització en inclusió, exclusió, diversitats, acció comunitària, feminisme, drets socials, etc.				
LÍNIA 2. CIUTAT DE DRETS	2.A. Desigualtats i factors generadors d'exclusió social	A.14.	Atenció individualitzada a nivell socioeducatiu i emocional a població adulta i jove				
		A.15.	Consolidació del suport grupal socioeducatiu i emocional a població adulta i jove				
		A.16.	Consolidació del suport a les escoles i instituts en la detecció i acompanyament en matèria de salut comunitària				
		A.17.	Creació d'espais emocionals a diversos punts de la ciutat				
		A.18.	Impuls de projectes d'acompanyament a persones en situacions precàries (solitud no desitjada, d'aïllament relacional, salut mental, etc) amb l'objectiu de la inclusió social				
		A.19.	Acompanyament a persones en situació de precarietat residencial: subministraments energètics bàsics, accés i manteniment de l'habitatge, lloguer assequible				
		A.20.	Impuls del cohabitatge com a forma de convivència basada en compartir serveis i espais				
		A.21.	Definir les condicions d'accés als habitatges dotacionals de Viladecans				
		A.22.	Disposar d'una borsa d'habitatges compartits assequibles i adaptats per persones amb diversitat funcional i/o dependència				
		A.23.	Formar part del model català per l'abordatge integral del sensellerisme, en funció de la necessitat al nostre territori				
	2.B. Perspectiva interseccional	A.24.	Elaboració d'una guia i materials que fomentin una comunicació inclusiva i feminista tant dins de l'organització com amb la ciutadania				
		A.25.	Revisió de l'oferta de tallers i activitats sobre inclusió social en el Catàleg de Recursos educatius per a les escoles				
		A.26.	Promoure la diversitat en els processos de participació municipals				
A.27.		Celebració de dies mundials relacionats amb els drets socials					
A.28.		Incloure en l'agenda cultural municipal una programació de diversitat intercultural					
A.29.		Incloure en diferents idiomes comunicats municipals en funció de la necessitat o l'objectiu de la comunicació					
A.30.	Revisió del Pla de Recepció i Acolida Municipal de Viladecans (PRAM)						
LÍNIA 3. ECONOMIA PER LA VIDA	3.A. Rendes familiars	A.31.	Atenció específica a les persones amb situacions d'exclusió				
		A.32.	Establir mesures per millorar l'atenció a les cures i augmentar l'autonomia de les persones (SAD, teleassistència, Escoles Bressol)				
	3.B. Ocupació i economia social inclusiva	A.33.	Promoció de la capacitat i acreditació professional de les persones en situació datur en l'àmbit del servei d'atenció a les persones				
		A.34.	Orientació i acompanyament de manera personalitzada a les persones en situació d'atur i/o en millora d'ocupació durant la seva trajectòria professional per afavorir la seva inserció laboral				
		A.35.	Enfortiment i generació de noves aliances amb agents del territori per millorar les oportunitats de qualificació i ocupació de les persones en situació d'atur				
		A.36.	Fomentar la creació d'empreses i serveis d'atenció a les cures a Viladecans				
		A.37.	Detecció d'empreses en compromís socials que repercuteixin a la ciutat				
		A.38.	Impuls de l'emprenedoria social i inclusiva				
LÍNIA 4. CIUTAT MÉS AMABLE I HABITABLE	4.A. Relacions socials i participació comunitària	A.39.	Posada en marxa d'un espai d'atenció i acompanyament de persones en situacions d'exclusió amb la figura del connector comunitari				
		A.40.	Reduir l'esclera digital per mitjà de la formació i el suport a les persones en tràmits i gestions on line				
		A.41.	Reforçar els equipaments de proximitat per tal que siguin punt d'atenció i de trobada que promoguin la participació des de la diversitat				
		A.42.	Disseny d'espais públics inclusius que facilitin les relacions veïnals i respectuoses				
		A.43.	Acompanyar a la ciutadania en la creació de xarxes que els facilitin compartir serveis				
		A.44.	Reforçar les xarxes comunitàries veïnals de la ciutat com a referents de detecció de situacions d'exclusió comptant amb el comerç de proximitat				
		A.45.	Concretar el suport a les entitats en el foment del voluntariat per abordar situacions d'exclusió o precarietat				

Calendari d'accions Línia 1 2023-2026

TEMPORALITZACIÓ PLACI VILADECANS 2023-2026							
LÍNIES	SUBLÍNIES	ACCIÓ	DESCRIPCIÓ ACCIÓ	2023	2024	2025	2026
LÍNIA 1. CONEIXEMENT I INNOVACIÓ SOCIAL	1.A. Metodologia d'intervenció comunitària inclusiva i feminista	A.1.	Acompanyament al grup motor que lideri el model de ciutat cuidadora i resilient.				
		A.2.	Potenciar l'atenció centrada en la persona, en les particularitats i la diversitat en tots els serveis municipals				
		A.3.	Continuar impulsant la metodologia de treball en xarxa d'agents del territori per a l'abordatge integral de les problemàtiques socials				
		A.4.	Promoció de la transversalitat de la informació entre agents del territori				
		A.5.	Incorporació d'una formació integral en inclusió comunitària i sobre el model d'atenció centrada en la persona al Pla de Formació de l'Ajuntament i al Pla de Formació de les Entitats				
	1.B. Plans, projectes i accions amb la mirada comunitària inclusiva i feminista al territori	A.6.	Redacció d'una guia de criteris inclusius i feministes per alinear accions comunitàries al territori				
		A.7.	Recull i alineació de plans, acompanyament i assessorament als recursos, entitats i serveis per incorporar la inclusió a través de l'acció comunitària en plans, projectes i accions				
		A.8.	Impuls i implantació del nou model de Serveis Socials d'atenció a la ciutadania, dissenyant i desenvolupant conjuntament amb els/les agents del territori projectes d'acció comunitària inclusiva				
		A.9.	Disseny de criteris inclusius en la contractació i redacció de plecs tècnics				
	1.C. Innovació social com eina de transformació	A.10.	Incorporar a l'Observatori de Viladecans la innovació social com a eina de transformació social				
		A.11.	Incorporar a l'Eina de seguiment de plans, programes, projectes i/o accions de Viladecans, d'avaluació i de mesura d'impacte en relació a les desigualtats a la ciutat				
		A.12.	Recull de bones pràctiques d'acció comunitària inclusiva				
		A.13.	Organització de jornades i/o sessions de formació i sensibilització en inclusió, exclusió, diversitats, acció comunitària, feminisme, drets socials, etc.				

Calendari d'accions Línia 2 2023-2026

TEMPORALITZACIÓ PLACI VILADECANS 2023-2026							
LÍNIES	SUBLÍNIES	ACCIÓ	DESCRIPCIÓ ACCIÓ	2023	2024	2025	2026
LÍNIA 2. CIUTAT DE DRETS	2.A. Desigualtats i factors generadors d'exclusió social	A.14	Atenció individualitzada a nivell socioeducatiu i emocional a població adulta i jove				
		A.15	Consolidació del suport grupal socioeducatiu i emocional a població adulta i jove				
		A.16	Consolidació del suport a les escoles i instituts en la detecció i acompanyament en matèria de salut comunitària				
		A.17	Creació d'espais emocionals a diversos punts de la ciutat				
		A.18	Impuls de projectes d'acompanyament a persones en situacions precàries (solitud no desitjada, d'aïllament relacional, salut mental, etc) amb l'objectiu de la inclusió social				
		A.19	Acompanyament a persones en situació de precarietat residencial: subministraments energètics bàsics, accés i manteniment de l'habitatge, lloguer assequible				
		A.20	Impuls del cohabitatge com a forma de convivència basada en compartir serveis i espais				
		A.21	Definir les condicions d'accés als habitatges dotacionals de Viladecans				
		A.22	Disposar d'una borsa d'habitatges compartits assequibles i adaptats per persones amb diversitat funcional i/o dependència				
		A.23	Formar part del model català per l'abordatge integral del sensellerisme, en funció de la necessitat al nostre territori				
	2.B. Perspectiva interseccional	A.24	Elaboració d'una guia i materials que fomentin una comunicació inclusiva i feminista tant dins de l'organització com amb la ciutadania				
		A.25	Revisió de l'oferta de tallers i activitats sobre inclusió social en el Catàleg de Recursos educatius per a les escoles				
		A.26	Promoure la diversitat en els processos de participació municipals				
		A.27	Celebració de dies mundials relacionats amb els drets socials				
A.28		Incloure en l'agenda cultural municipal una programació de diversitat intercultural					
A.29		Traduir en diferents idiomes comunicats municipals en funció de la necessitat o l'objectiu de la comunicació					
A.30	Revisió del Pla de Recepció i Acollida Municipal de Viladecans (PRAM)						

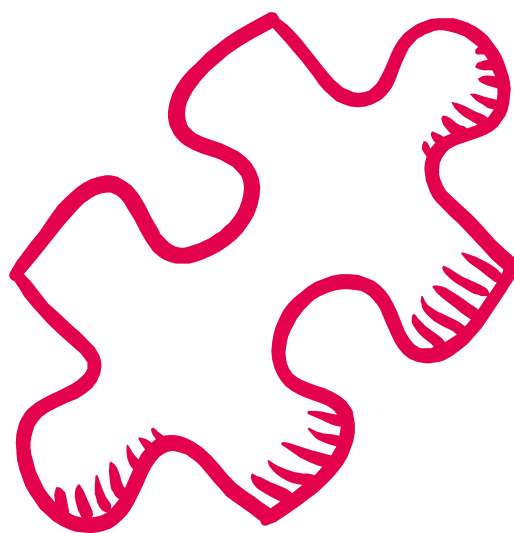
Calendari d'accions Línia 3 2023-2026

TEMPORALITZACIÓ PLACI VILADECANS 2023-2026							
LÍNIES	SUBLÍNIES	ACCIÓ	DESCRIPCIÓ ACCIÓ	2023	2024	2025	2026
LÍNIA 3. ECONOMIA PER LA VIDA	3.A. Rendes familiars	A.31	Atenció específica a les persones amb situacions d'exclusió				
		A.32	Establir mesures per millorar l'atenció a les cures i augmentar l'autonomia de les persones (SAD, teleassistència, Escoles Bressol)				
	3.B Ocupació i economia social inclusiva	A.33	Promoció de la capacitat i acreditació professional de les persones en situació datur en l'àmbit del servei d'atenció a les persones				
		A.34	Orientació i acompanyament de manera personalitzada a les persones en situació d'atur i/o en millora d'ocupació durant la seva trajectòria professional per afavorir la seva inserció laboral				
		A.35	Enfortiment i generació de noves aliances amb agents del territori per millorar les oportunitats de qualificació i ocupació de les persones en situació d'atur				
		A.36	Fomentar la creació d'empreses i serveis d'atenció a les cures a Viladecans				
		A.37	Detecció d'empreses en compromís socials que repercuteixin a la ciutat				
		A.38	Impuls de l'emprenedoria social i inclusiva				

Calendari d'accions Línia 4 2023-2026

TEMPORALITZACIÓ PLACI VILADECANS 2023-2026							
LÍNIES	SUBLÍNIES	ACCIÓ	DESCRIPCIÓ ACCIÓ	2023	2024	2025	2026
LÍNIA 4. CIUTAT MÉS AMABLE I HABITABLE	4.A Relacions socials i participació comunitària	A.39	Posada en marxa d'un espai d'atenció i acompanyament de persones en situacions d'exclusió amb la figura del connector comunitari				
		A.40	Reduir l'esclatxa digital per mitjà de la formació i el suport a les persones en tràmits i gestions on line				
		A.41	Reforçar els equipaments de proximitat per tal que siguin punt d'atenció i de trobada que promoguin la participació des de la diversitat				
		A.42	Disseny d'espais públics inclusius que facilitin la relacions veïnals i respectuoses				
		A.43	Acompanyar a la ciutadania en la creació de xarxes que els facilitin compartir serveis				
		A.44	Reforçar les xarxes comunitàries veïnals de la ciutat com a referents de detecció de situacions d'exclusió comptant amb el comerç de proximitat				
		A.45	Concretar el suport a les entitats en el foment del voluntariat per abordar situacions d'exclusió o precarietat				

ALINEAMENTS



11. Alineaments



L'Ajuntament de Viladecans ha aprovat el nou 'marc estratègic de ciutat Viladecans 2030' que engloba estratègies de desenvolupament urbà integrat multinivell: les incloses dins els nivells de planificació estratègica de l'Ajuntament i les directrius que marquen altres estratègies urbanes supramunicipals. En aquest context, per aquest pla tindrem en compte 6 nivells d'alineament:

Objectius de Desenvolupament Sostenible – ODS

L'Organització de les Nacions Unides (ONU), l'any 2015, va posar en marxa l'Agenda 2030 amb disset objectius concrets que calia assolir abans d'acabar l'any 2030 en matèria de desenvolupament sostenible. Aquesta Agenda i els disset Objectius de Desenvolupament Sostenible (ODS) són ja una part central de la missió, no només de l'ONU, sinó també dels Estats Membres que la van subscriure i d'altres nivells de govern, com la Unió Europea (UE), els governs regionals i metropolitans i els ajuntaments. L'Agenda 2030 i els ODS són la guia per orientar les polítiques públiques que han de permetre la seva localització, sigui quina sigui la seva escala d'actuació, i el seu compliment al llarg dels anys.

Dels 17 ODS existents, volem prioritzar-ne 3, aquells on volem posar l'accent durant desenvolupament del Pla.

ODS	FITES	INDICADORS
<p>ODS 10.</p> 	<p>10.2 Potenciar i promoure la inclusió social, econòmica i política de totes les persones, independentment de la seva edat, sexe, discapacitat, raça, ètnia, origen, religió o situació econòmica o una altra condició.</p> <p>10.3 Garantir la igualtat d'oportunitats i reduir la desigualtat de resultats, fins i tot eliminant les lleis, polítiques i pràctiques discriminatòries i promovent legislacions, polítiques i mesures adequades al respecte</p>	<ul style="list-style-type: none"> • % de persones ateses a Serveis Socials respecte al total de la població més gran de divuit anys. • % de treballadors de baixa qualificació. • % de població jove sense estudis postobligatoris. • Feminització de l'atur • Evolució del nombre de denúncies administratives per LGTBI-fòbia al municipi. • Evolució del nombre de denúncies per delictes d'odi al municipi.

<p>ODS 11.</p> 	<p>11.1 Assegurar l'accés de totes les persones a habitatges i serveis bàsics adequats, segurs i assequibles, i millorar els barris marginals.</p> <p>11.7 Proporcionar un accés universal a zones verdes i espais públics segurs, inclusivament i accessibles, en particular per a les dones i els infants, la gent gran i les persones amb discapacitat</p>	<ul style="list-style-type: none"> • Nombre d'habitatges subjectes a règims de protecció inclosos en els plans locals d'habitatge. • Nombre de persones beneficiàries dels programes inclosos en plans públics d'habitatge. • Zones d'estada (superfície d'espai públic destinada al vianant sobre el total de superfície d'espai públic). • Nombre de documents traduïts en diferents idiomes • % de persones usuàries de teleassistència de 65 anys i més
<p>ODS 16.</p> 	<p>16.6 Crear a tots els nivells institucions eficaces i transparents que rendeixin comptes.</p> <p>16.7 Garantir l'adopció a tots els nivells de decisions inclusives, participatives i representatives que responguin a les necessitats.</p>	<ul style="list-style-type: none"> • Nivell de confiança generat per l'Ajuntament de Viladecans. • Valoració general de la gestió de la ciutat. • Índex de qualitat municipal. • Valoració dels serveis municipals. • Satisfacció de viure al municipi.

Fem la Viladecans del 2030-Preparem la Viladecans del 2050

L'Estratègia Viladecans 2030 és un document que defineix el marc estratègic de la ciutat de cara al 2030 i prepara la ciutat del 2050. Aquest document pren com a punt de partida els sis eixos estratègics de ciutat. Quatre d'ells: la dinamització econòmica, la innovació educativa, l'estil de vida saludable i la transició ecològica es venien treballant des de fa anys. Fruit de les noves realitats s'han incorporat 2 eixos recentment: resiliència de ciutat en escenaris de crisi o catàstrofes i el model de regeneració urbana

L'Eix 5 de "Resiliència de ciutat" és on el PLACI hi contribueix més.

EIX	REPTES	INDICADORS
<p>EIX 5. RESILIÈNCIA DE CIUTAT</p>	<p>17. Minimitzar els riscos lligats a adversitats econòmiques, sanitàries, socials i ambientals, especialment entre els col·lectius més vulnerables, amb la transformació de l'Ajuntament en una administració proactiva, inclusiva, digital i oberta, capaç</p>	<ul style="list-style-type: none"> • Percentatge de tràmits que es facin digitalment • Nombre de xarxes de contingència creades • Proporció de la despesa municipal en polítiques d'inclusió social • Nombre de persones beneficiàries dels programes d'inclusió social

<p>d'oferir uns serveis d'alta qualitat centrats en l'usuari.</p> <p>18. Impulsar xarxes de contingència per fer front a situacions de crisi o emergència social tot garantint una resposta àgil i eficaç.</p> <p>19. Augmentar la corresponsabilitat de la ciutat</p>	<ul style="list-style-type: none"> • Nombre d'agents del territori implicats en el pla
--	---

Agenda Urbana de Viladecans

L'Agenda 2030 és la precursora d'un seguit de noves agendes, paraigües de la Nova Agenda Urbana de les Nacions Unides, l'Agenda Urbana per a la Unió Europea, i qualsevol de les Agendes en l'àmbit estatal o regional. L'Agenda Urbana Europea aborda 12 àmbits temàtics, que han de garantir ciutats ambientalment més sostenibles i resilents, socialment més justes, econòmicament més competitives i institucionalment més proactives, obertes i innovadores. Els 6 Eixos Estratègics de Viladecans integren els 12 àmbits temàtics de l'Agenda europea que ajuden a abordar els Reptes locals des d'una perspectiva transversal.

La ciutat de Viladecans, igual que moltes altres ciutats del món, ha de fer front a grans reptes globals, que tenen també un impacte local al territori i en la ciutadania i que són determinants per al desenvolupament futur de la ciutat. En aquest context, Viladecans desenvolupa la seva Agenda Urbana Local en línia amb l'Agenda 2030 de les Nacions Unides elaborada l'any 2015.

Els objectius estratègics de l'Agenda Urbana de Viladecans que millor encaixen amb el PLACI són:

OBJ. ESTRATÈGIC	OBJ. OPERATIU	INDICADOR QUANTITATIU	INDICADOR QUALITAT DE VIDA
OBJECTIU 6. FOMENTAR LA COHESIÓ SOCIAL I BUSCAR L'EQUITAT	6.1. Reduir el risc de pobresa i exclusió social en entorns urbans desfavorits.	Pressupost invertit en actuacions destinades a garantir la igualtat d'oportunitats des del punt de vista social, econòmic i ambiental.	% de persones ateses a Serveis Socials respecte al total de la població més gran de divuit anys.
	6.2. Buscar la igualtat d'oportunitats des d'una	Pressupost invertit en actuacions realitzades a barris vulnerables des del punt de vista	% de participació femenina als

	perspectiva de gènere, edat i capacitat.	social, econòmic o ambiental.	consells/òrgans espais de participació.
OBJECTIU 8. GARANTIR L'ACCÉS A L'HABITATGE	8.1. Fomentar l'existència d'un parc d'habitatge adequat a preu assequible.	Nombre d'habitatges subjectes a règims de protecció inclosos en els plans locals d'habitatge.	Esforç econòmic compra.
	8.2. Garantir l'accés a l'habitatge, especialment dels col·lectius més vulnerables.	Nombre de persones beneficiàries dels programes inclosos en plans públics d'habitatge.	Esforç econòmic lloguer.

Palanques del “Plan de Recuperación, Transformación y Resiliencia”

Des de la Unió Europea, i per pal·liar els efectes derivats d'aquesta crisi, s'han aprovat els Fons Next Generation per la Recuperació i Resiliència de la UE, una oportunitat de finançament per al món local en l'impuls de projectes per redreçar el model urbà cap a un de més sostenible ambientalment, socialment i econòmicament.

El “Plan de Recuperación, Transformación y Resiliencia”, presentant pel Govern estatal per accedir als fons de recuperació està inspirat amb l'Agenda 2030 i els ODS, i s'estructura en deu polítiques “palanca” amb capacitat transformadora del teixit econòmic i social. Aquestes deu palanques recullen els 30 components que articulen els projectes coherents d'inversions i reformes per modernitzar el país. Tot i que la majoria d'ells tenen caràcter horitzontal, per al conjunt de l'economia, alguns estan específicament dirigits a impulsar la modernització de sectors tractors, com el comerç, el turisme, l'agroalimentari, la salut, l'automoció o les pròpies administracions públiques.

La palanca on el PLACI queda millor recollida és:

PALANCA	COMPONENTS
PALANCA VIII NOVA ECONOMIA DE LES CURES I POLÍTIQUES D'OCUPACIÓ	Component 22: Pla de xoc per a l'economia de les cures i el reforçament de les polítiques d'inclusió Component 23: Noves polítiques públiques per a un mercat de treball dinàmic, resilient i inclusiu

Estratègies o plans vigents de referència (local, nacional i/o regional)

El PLACI identifica altres estratègies o plans del mateix àmbit de referència:

ÀMBIT AUTONÒMIC

PLA O ESTRATÈGIA	LLEI 12/2007, d'11 d'octubre, de SERVEIS SOCIALS Article 17.
-------------------------	---

La finalitat dels serveis socials s'aconsegueix a partir de les actuacions, els programes transversals, els projectes comunitaris i les prestacions, i entre les funcions que determina per als equips de serveis socials bàsics destaquem la que fa referència a "detectar les situacions de necessitat personal, familiar i comunitària en llur àmbit territorial".

PLA O ESTRATÈGIA	II PLA ESTRATÈGIC DE SERVEIS SOCIALS (PESS) 2021-2024. 29 de desembre de 2020 Govern de la Generalitat
-------------------------	---

Marc de referència i full de ruta per a un sistema català de serveis socials (SCSS) més preventiu, proactiu, àgil, comunitari i universal.

Mitjançant una atenció més flexible, centrada en la persona i en la interacció familiar i comunitària, el pla vol reformar el sistema per preparar-lo per als reptes dels propers anys i l'increment de la demanda social.

Entre els seus principis inspiradors, s'inclouen la prevenció, la proactivitat, el coneixement i innovació i l'acció transformadora.

ÀMBIT LOCAL

PLA O ESTRATÈGIA	PLA D'ACTUACIÓ TRANSVERSAL DE SOLITUD 2022-2025
PLA O ESTRATÈGIA	PLA D'IGUALTAT 2023-2027
PLA O ESTRATÈGIA	PLA LOCAL DE JOVENTUT 2020-2023
PLA O ESTRATÈGIA	PLA LOCAL D'HABITATGE
PLA O ESTRATÈGIA	PLA LOCAL DE CONVIVÈNCIA
PLA O ESTRATÈGIA	PLA DE SOLIDARITAT
PLA O ESTRATÈGIA	PLA LOCAL PER A LA MILLORA DE L'ÈXIT EDUCATIU

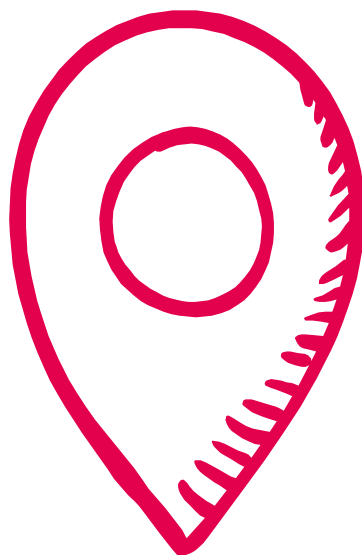
Model d'Innovació de l'Ajuntament (MIA)

L'any 2019 l'Ajuntament va crear el Model d'Innovació de l'Ajuntament (MIA) de Viladecans orientat a transformar l'Ajuntament en una organització proactiva davant les necessitats socials fomentant l'orgull de formar-ne part.

El MIA té 3 vectors operatius: en què innovem?; Com innovem? I quin impacte tenim el en públic objectiu? Si el PLACI dona resposta a totes 3 vectors operatius podem dir que té un nivell alt d'innovació.

GRAU D'INNOVACIÓ PÚBLICA	COMPONENTS
<p>ALT</p>	<p>Fruit de l'anàlisi d'identificació, EL PLACI ha trobat encaix en algunes de les opcions de tots tres vectors operatius.</p> <ul style="list-style-type: none"> • En què innovem? Una nova organització d'una àrea, amb serveis que abans no es prestaven, amb una nova manera de comunicar, a nivell intern o extern de l'Ajuntament. • Com innovem? Hem replicat una innovació ja existent, que hem adoptat al nostre ajuntament perquè s'adequa molt a la nostra realitat. • Quin impacte tenim el en públic objectiu? Millora la qualitat dels nostres serveis o productes, millora l'eficiència i la productivitat, i millora la col·laboració amb agents externs .

ALIANCES TERRITORIALS

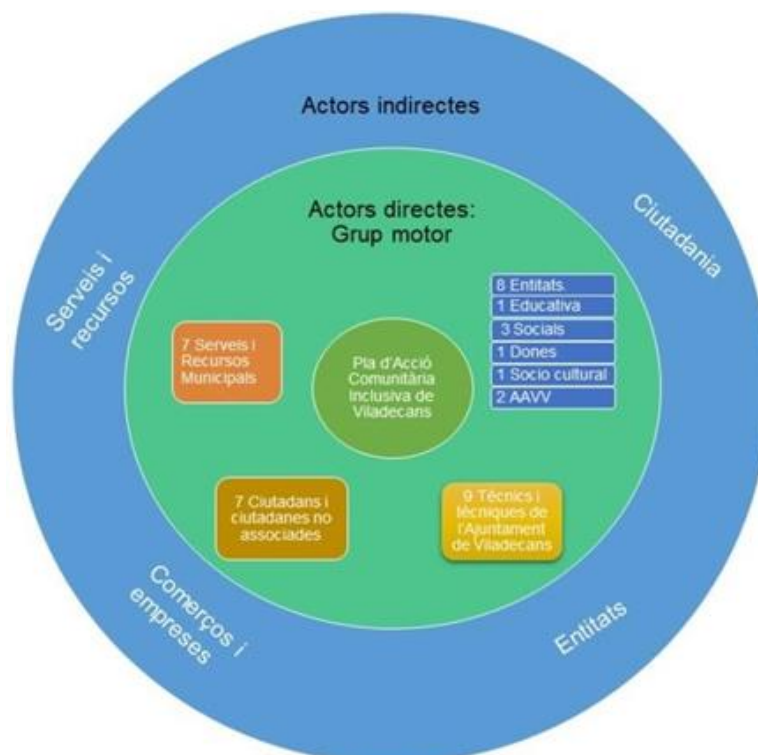


12. Aliances territorials

En el document de Fase 1 es recullen les aliances territorials, tal i com queda representat a la figura següent, que està format per uns actors directes i uns indirectes. El actors directes són aquells que participen en tot el procés d'elaboració del pla, i són personal municipal, serveis i recursos de l'administració, entitats del tercer sector i ciutadania no associada. Així es tractaria de persones amb perfils específics i/o interès per abordar els reptes del Pla d'acció Comunitària Inclusiva de Viladecans.

Els actors indirectes poden estar relacionats amb els objectius i continguts del pla. Tot i que no han participat en el procés de disseny, sí que poden fer-ho en alguna o varies de les accions que s'implementin, i per aquesta raó és important mantenir-hi canals de relació i comunicació respecte de l'evolució i els resultats del procés. Un exemple concret pot ser en una actuació d'acompanyament a la gent gran, la implicació comercial, concretament d'algunes farmàcies, que podrien ser agents clau per desenvolupar el projecte.

Mapa d'aliances territorials



Font: PLACI Viladecans Fase 1

Les aliances territorials identificades del PLACI Viladecans són les següents:

EDUCACIÓ

- Escoles
- Escoles bressol
- Instituts
- Centre de Formació d'Adults
- Escola Oficial d'Idiomes
- UEC Can Sellarés
- Ateneu de les Arts
- Oficina Municipal d'Escolarització
- Parc infantil de trànsit
- EAP
- Inspecció
- Grup Motor 360

COMUNITARI

- Casals de barri
- Casals de gent gran
- Can Xic
- Oficines de Districte
- Biblioteques
- Can Sellarés
- Can Batllori
- Equipaments esportius
- Podium
- Atrium
- Ateneu d'entitats Pablo Picasso
- Can Calderón

SOCIAL

- Centres Oberts
- EBASP
- SAD
- CDIAP / DELTA
- EAIA
- SIAD
- Mediadores culturals
- Oficina Local d'Habitatge
- Teleassistència
- Servei Rehabilitació Comunitària (SRC)

SALUT

- CAPS
- Hospital
- Residències Gent Gran
- CSMA / CSMIJ
- SPIJ
- Direccions de CATSALUT
- Centre de Rehabilitació
- ASSIR Centre d'atenció ginecològica
- Representant de farmàcies de Viladecans
- Taula Salut Mental
- Coordinació de residències sector Baix Llobregat, Centre-Litoral i l'Hospitalet

CONVIVÈNCIA I SEGURETAT

- Servei de Mediació
- Educadores de carrer
- Agents cíviques
- Policia Local
- Mossos d'Esquadra
- Protecció Civil

ESPAI PÚBLIC

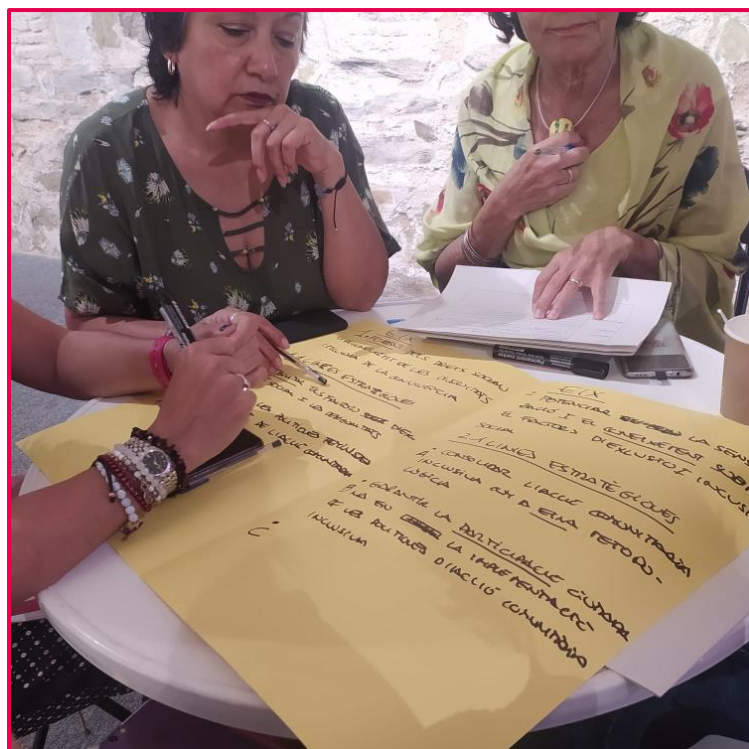
- Entitat que gestiona zones verdes amb persones amb diversitat funcional
- Empresa d'inclusió social que gestiona la deixalleria

ENTITATS

- Centres de culte
- Síndic de Greuges
- CONFVC
- Entitats veïnals
- Entitats socials
- Entitats de salut
- Entitats culturals
- Entitats esportives
- Entitats juvenils

Com acabem de veure en els quadres anteriors, els equipaments i els serveis com, les oficines de districte són una eina que permet a l'Ajuntament acostar els serveis a la població i oferir un canal d'interlocució de proximitat. També hi ha consens en la idea de què són i/o poden motors d'accions comunitàries, i connectar persones i projectes amb necessitats de forma dinàmica, adaptant-se de forma àgil a les propostes i motivacions. Entre els equipaments disponibles, destaquen Can Xic, el Casal de barri Montserratina, l'Ateneu d'Entitats Pablo Picasso i Can Calderon.

Els equipaments disponibles estan dividits en tres districtes. El Districte cobreix la part sud, abastant els barris de l'Eixample Centre, Barri Antic, Torre Roja i Sales. El Districte 2 cobreix la zona nord, incloent els barris de l'Eixample Centre, Campreciós, La Riera, El Ginestar, la Montserratina-Mas Ratés. Finalment, el Districte 3 cobreix la part eix nord-oest de la Ciutat, abastant els barris del Poblat Roca, El Sellarés, Can Batllori, Can Palmer, Can Guardiola, El Torrent Ballester i L'Alba rosa.



DIFUSIÓ



13. Difusió

La difusió del PLACI preten donar a conèixer totes les accions sota la marca de Viladecans em cuida, nom molt més amable, inclusiu i representatiu de la intencionalitat del Pla. Tota la difusió anirà dirigida a la:

- Ciutadania
- Agents de territori (hospital, escoles, policia, entitats, etc.)
- Agents Cíviques
- Periodistes
- Equip de treballadors i treballadores internes
- Ambaixadors/es de ciutat
- Aliances per l'Agenda Urbana Local i l'Agenda 2030
- Institucions Públiques

Objectius de la difusió

- Donar a conèixer el PLACI i el Viladecans em cuida, així com els diversos projectes que aglutina.
- Posicionar Viladecans em cuida com un projecte innovador, de proximitat i de servei amb una molta alta satisfacció per part de la ciutadania.
- Transmetre orgull de pertinença per part dels treballadores i treballadors que col·laboren en aquest àmbit i en la resta de serveis de l'Ajuntament.
- Posicionar Viladecans com una ciutat cuidadora amb forts valors d'igualtat, cohesió, acompanyament, humanisme i de treball en xarxa.

Estratègia i accions de la difusió

Estratègia de comunicació transversal, al llarg de tota la vigència del pla, basada en tres eixos:

1. Augment del coneixement de la marca (Comunicació externa)

- Creació d'una guia d'estil de Viladecans em cuida que s'utilitzarà com a signatura en totes les accions que es duguin a terme, i la qual conviurà amb la marca ciutat.
- Disseny de l'oficina de Viladecans em cuida d'acord amb la marca ciutat i inauguració de la mateixa, amb convocatòria de ciutadania.
- Rebranding de tots els espais on intervé Viladecans em cuida com a captació, antenes, tallers, etc. amb senyalètica de la pròpia marca augmentar el reconeixement i el vinde amb la marca ciutat.
- Plantejament de campanyes de visibilitat i coneixement de Viladecans em cuida a través d'Opis de ciutat i la resta de canals municipals.

2. Els projectes com a fil conductor (Comunicació externa)

- Creació d'un calendari de dies Internacionals que encaixi destacar, relacionats amb els serveis que es treballen des de Viladecans em cuida (Dia de la Salut Mental, Dia dels Discapacitats, Dia de la Gent Gran, etc.) i aprofitar aquest penjadors d'actualitat per explicar els projectes relacionats.
- Marcar una fita d'avaluació dels projectes. Per exemple: l'usuari número 1.000 o els primer mes de funcionament, etc. per poder parlar de xifres d'ús, de resultats i posar en valor el serveis que es proporcionen.
- Crear testimonials de persones usuàries dels serveis de Viladecans soluciona que il·lustrin la diversitat de perfils i casos personals.
- Organització de visites amb representants polítics d'altres institucions que ofereixin un penjador d'actualitat per convocar als mitjans de comunicació i seguir explicant els projectes.

- Disseny d'un catàleg de serveis de Viladecans em cuida que aglutini tots els projectes que es duen a terme i ofereixi a la ciutadania una visió i un coneixement de conjunt. Aquest es distribuirà als diversos equipaments municipals i entre les diverses activitats que es duguin a terme.
- Organització d'una sessió informativa per districtes i als casals de barri on s'expliqui què és Viladecans em cuida i on es pugui distribuir el catàleg anterior de serveis.
- Disseny d'un decàleg de recomanacions i bones pràctiques dirigit a periodistes i persones creadores de contingut per tractar temes relacionats amb Viladecans em cuida (discapacitat, igualtat, convivència, gent gran...).

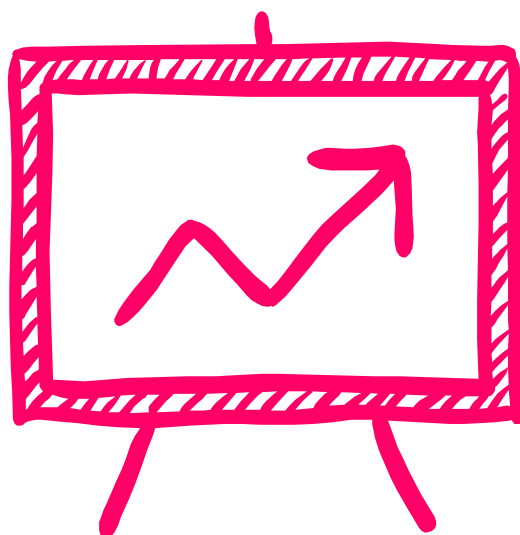
3. Els treballadors i treballadores com a protagonistes (Comunicació interna, a través de Aire)

- Gravar càpsules de vídeo on els caps de projecte de Viladecans em cuida expliquin a la resta de companys i companyes de l'Ajuntament què és Viladecans em cuida i quins són els serveis que s'ofereixen a la ciutadania.
- Organitzar activitats voluntàries per treballar la cohesió d'equip de tot l'Ajuntament a través de tallers i dinàmiques que habitualment es duen a terme en projectes de Viladecans em cuida (esmorzars en companyia, tallers de salut mental, etc.).
- Organitzar visites esporàdiques als equipaments on es duen a terme aquestes activitats. Per exemple, un esmorzar a la Masia de Can Palmer, un cafè a la nova oficina Viladecans em cuida, una visita a l'Espai Concilia, etc.
- Plantejar un repte intern entre els treballadors i treballadores de l'Ajuntament per tal de generar idees per treballar també internament aquelles qüestions que Viladecans em cuida treballa amb la ciutadania (convivència, civisme, salut mental, conciliació, etc.).
- Reserva d'espai als canals de comunicació interna (Intranet, newsletter, etc.) per parlar de manera freqüent i transversal dels continguts de Viladecans em cuida.

Indicadors i seguiment de l'estratègia de difusió

- A final del 2027, Viladecans em cuida tindrà un grau de notorietat de mínim un 65% entre la ciutadania.
- Al final del 2027, el 100% dels treballadors i treballadores de l'Ajuntament reconeixerà el projecte Viladecans em cuida, el 80% se'n sentirà orgullós i el 50% el recomanarà.
- Al final del 2027, valors com la cura, la igualtat i la innovació s'associaran a Viladecans em cuida i també a la marca ciutat.
- Al final del 2027, haurem fidelitzat i format a un mínim de 4 periodistes per tractar amb qualitat els continguts de Viladecans em cuida.

GOVERNANÇA I SEGUIMENT



14. Governança i seguiment

14.1. Governança

Un cop elaborat i aprovat el PLACI de Viladecans 2023-2026 cal garantir la transversalitat i el seguiment de les accions aprovades, per aquest motiu plantejem l'estructura de governança que posa en relació diferents agents cercant sumar les potencialitats de cada un d'ells en pro de la governança i l'èxit de la implantació del PLACI.

Per aquest motiu, es defineixen espais polítics que cerquen legitimar, tant dins com fora de l'ens local, el procés de treball. És imprescindible que l'aposta política per l'acció comunitària per a la inclusió social i l'impuls de la transversalitat necessària per afrontar problemàtiques complexes, sigui clara, explícita i concretada en un lideratge sòlid, amb els espais i mecanismes habilitats

Governança

Un cop acabades les Fases 1 i 2 del PLACI cal mantenir estructures organitzatives que vetllin per l'execució i compliment dels objectius i de les accions. Per aquest motiu les estructures de governança plantejades són:

Grup d'impuls: format per l'Àrea de Ciutadania de l'Ajuntament (responsabilitat política i tècnica).

- Funcions: Porta la direcció política i tècnica del procés de treball transversal i dona l'impuls i el lideratge institucional del PLACI.
- Composició:

Nom i cognom	Àmbit
President/a	2a tinença d'alcaldia de Serveis a la Ciutadania
President/a	3r tinença d'alcaldia de Planificació Territorial
Director/a	6a tinença d'alcaldia de l'Àmbit d'Alcaldia
Director/a	Direcció àmbit de Serveis a la Ciutadania

- Freqüència: reunions trimestrals
- Procediments de seguiment: pressupost i quadre de comandament

Equip Tècnic d' Acció Comunitària Inclusiva (ETACI) format per unes 10 a 15 persones (Tècnics municipals, agents externs i persones a títol individual).

- Funcions: té l'encàrrec de desplegar el PLACI i potenciar la perspectiva comunitària en les polítiques i accions orientades a la inclusió social en un territori. La funció principal és la d'exercir el lideratge tècnic per a la implementació operativa del PLACI, assumint la tasca de dissenyar, impulsar i dinamitzar el pla d'actuació. Al seu torn, cal que altres tècnics de l'ens local se sumin a les dinàmiques d'impuls de l'acció comunitària per a la inclusió social des dels seus espais respectius, i hi incorporin aquesta mirada i enfocament.
- Composició:

Àmbit

Direcció àmbit de Serveis a la Ciutadania

Tècnic/a Viladecans em cuida

Tècnic/a Viladecans em cuida

Tècnic/a Viladecans em cuida

- Freqüència: reunions mensuals
- Procediments de seguiment: quadre de comandament, fitxes d'activitats i objectius

Grup Motor: hi participen tècnics municipals, professionals d'altres serveis i entitats, és un espai de treball eminentment tècnic que recull l'encàrrec del grup institucional d'impulsar el PLACI en l'ens local.

- Funcions: es centra en la detecció de necessitats i problemàtiques. Té una participació activa en el seguiment de l'evolució del PLACI. Vetlla pel compliment de les fases, els calendaris i els

objectius marcats en el pla de treball. Aquest grup, un cop té consciència de les necessitats i problemàtiques de la comunitat, pot plantejar solucions conjuntes.

- Composició:

Àmbit

Direcció àmbit de Serveis a la Ciutadania

Tècnic/a de Districte

Tècnic/a de Serveis Socials

Tècnic/a d'Igualtat

Tècnic/a de Formació i Ocupació

Tècnic/a d'Habitatge

Tècnic/a de Joventut

Tècnic/a de Convivència

Tècnic/a d'Educació

Tècnic/a d'Esports

Tècniques d'Inclusió

Representant de l'Escola Àngela-Roca

Representant del CSSFM

Representant del CSMA

Representant de la Casa d'Oficis

Agent Cívic

Educadora social

Dinamitzadora Ponent

Tècnic/a del Picaporta

Representant de FAPA

Representant de l'Associació La Paz

Representant de Creu Roja

Representant de l'Associació Lactamater

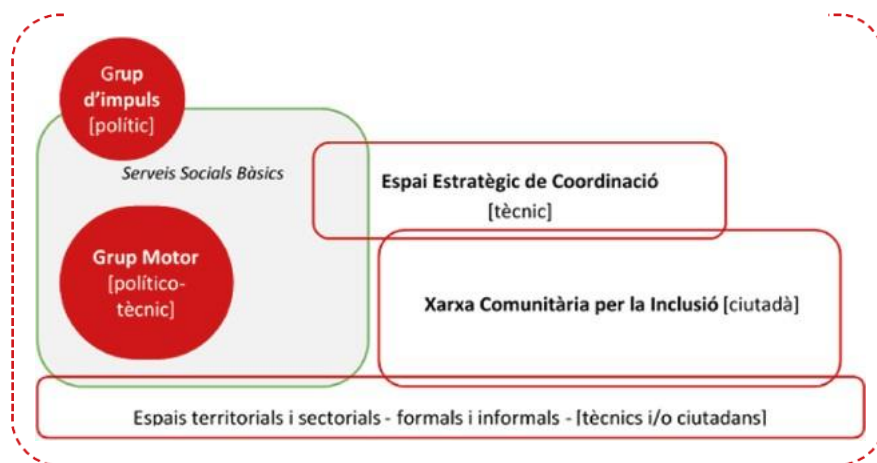
Representant de l'Associació Veïns La Unión

Representant de l'Associació Veïns Can Guardiola

Representant de la UDV

- Freqüència: reunions trimestrals
- Procediments de seguiment: quadre de comandament, fitxes d'activitats i objectius

Ecosistema de governança i seguiment del PLACI



Font: els plans locals d'acció comunitària per a la inclusió social

Espais tècnics de coordinació

Espai Estratègic de Coordinació: L'espai estratègic de coordinació (EEC) és una peça clau del PLACI, on es prenen les decisions estratègiques de l'acció comunitària per a la inclusió social al territori, conjuntament amb l'espai de la xarxa comunitària per a la inclusió social.

- Funcions: L'EEC ha de permetre implementar el treball transversal efectiu, el disseny d'una estratègia d'intervenció territorial i la planificació conjunta i estratègica, així com la convergència metodològica i conceptual de tots els agents dels ens locals que duen a terme accions inclusives i comunitàries. Planteja l'alineació de plans, projectes i accions d'inclusió a través de l'acció comunitària
- Composició: L'espai estratègic de coordinació està format per tots els departaments, serveis, recursos i plans que actuen al territori, especialment aquells en què la seva tasca té afectació sobre les condicions de vida de les persones. Un espai compost principalment per perfils tècnics (professionals de l'ens local i de serveis del territori) que, arribat a un moment de maduresa, pot plantejar la incorporació d'una representació d'entitats del territori.

Àmbit

Direcció àmbit de Serveis a la Ciutadania

Direcció de serveis acció comunitària

Direcció de serveis polítiques d'igualtat

Direcció Àrea d'Espai Públic

Polícia Local

Tècnic/a Districtes

Tècnic/a Serveis Socials

Tècnic/a Igualtat

Tècnic/a Formació i Ocupació

Tècnic/a Habitatge

Tècnic/a Comunitat

Tècnic/a Convivència

Tècnic/a Educació

Tècnic/a Esports

Tècnic/a Salut

Tècnic/a Inclusió Social

- Freqüència: reunions trimestrals
- Procediments de seguiment: alineaments, quadre de comandament

Xarxa comunitària per la inclusió: per alinear els diferents agents del territori en la construcció d'un municipi inclusiu i afavorir la participació de la ciutadania en el disseny i desenvolupament de les accions que facin possible avançar cap a aquesta direcció, ens cal un espai que afavoreixi que la ciutadania (organitzada i no organitzada) se'n senti part, pugui incidir-hi i es faci corresponsable d'aquesta estratègia conjunta d'acció.

- Funcions: La xarxa comunitària per a la inclusió social té la funció de propiciar espai on els diferents agents es coneguin i reconeguin mútuament, es visualitzin les diferents accions que es duen a terme i es prengui consciència d'aquesta estratègia conjunta d'acció comunitària per a la inclusió social. També pot ser l'espai perquè els

diferents actors adquireixin compromisos en relació amb l'estratègia per a un territori inclusiu.

- Composició: Espai mixt de trobada entre responsables polítics, professionals del territori, entitats del teixit associatiu, col·lectius i ciutadania no organitzada.
- Freqüència: trobades semestrals o anuals
- Format: jornada PLACI

Seguiment polític: un cop l'any l'Equip de Govern fa l'avaluació del compliment i verifica la planificació de les accions de l'any proper. Anualment haurà d'aprovar la memòria econòmica de les accions a dur a terme.

Instruments d'avaluació i seguiment

El Cercle de Seguiment del PLACI està format en primera instància pel Grup d'Impuls, el ETACI i el grup Motor, tal i com s'ha descrit a l'inici d'aquest apartat, ja que és filosofia del propi PLACI implicar a tots els agents municipals i del territori tant en el disseny, com en l'execució, com en l'avaluació del propi pla. Però també, en segona instància, estan els espais tècnics de coordinació per participar d'aquest seguiment.

Els instruments d'avaluació i seguiment dels quals es nodreix mateix Pla són el **quadre de comandament** que en facilita el seguiment ja que és un recull de les accions amb la persones responsables, la data d'inici i final i l'estat d'execució. Les dades del quadre de comandament es traspassaran a l'Eina de seguiment corporativa Medinet, on es recolliran els indicadors del pla.

També compta amb un **pressupost orientatiu** de totes les accions del Pla que ens ajuda en la previsió de recursos tant de capítol 1 com de capítol 2 en el pressupost municipal anual.

L'altre element per garantir el desplegament d'aquest Pla és el **calendari d'execució** (que hem vist a l'apartat 10) que ens marca el camí per on començar a desenvolupar accions.

Cada sublínia compta amb una **fitxa de seguiment** (que hem vist a l'apartat 5), aquesta fitxa conté unes caselles amb **els indicadors a analitzar** i unes caselles per marcar **l'estat d'execució**.

Quadre comandament Línia 1 2023-2026

QUADRE COMANDAMENT L1 PLACI VILADECANS 2023-2026									2023			2024			2025			2026			
LÍNIES	SUBLÍNIES	ACCIÓ	DESCRIPCIÓ ACCIÓ	ANY INICI	ANY FI	RESPONSABLE	INDICADOR ASSOLIMENT	FREQÜÈNCIA MESURA	NO EXECUTA T	EN PROCÉS	EXECUTAT	NO EXECUTA T	EN PROCÉS	EXECUTAT	NO EXECUTA T	EN PROCÉS	EXECUTAT	NO EXECUTA T	EN PROCÉS	EXECUTAT	
LÍNIA 1. CONEIXEMENT I INNOVACIÓ SOCIAL	1.A. Metodologia d'intervenció comunitària inclusiva i feminista	A.1.	Acompanyament al grup motor que lideri el model de ciutat cuidadora i resilient.	2023	2026	ETAC	executat si/no	Semestral		25%			50%			75%		No	100%	si	
		A.2	Potenciar l'atenció centrada en la persona, en les particularitats i la diversitat en tots els serveis municipals	2024	2026	ETAC	executat si/no	Annual					33%			66%		No	100%	si	
		A.3	Continuar impulsant la metodologia de treball en xarxa d'agents del territori per a l'abordatge integral de les problemàtiques socials	2023	2026	ETAC	executat si/no	Annual		25%			50%			75%		No	100%	si	
		A.4	Promoció de la transversalitat de la informació entre agents del territori	2023	2026	ETAC	executat si/no	Annual		25%			50%			78%		No	100%	si	
		A.5	Incorporació d'una formació integral en inclusió comunitària i sobre el model d'atenció centrada en la persona al Pla de Formació de l'Ajuntament i al Pla de Formació de les Entitats	2023	2026	ETAC	executat si/no	Annual					33%			66%		No	100%	si	
	1.B. Plans, projectes i accions amb la mirada comunitària inclusiva i feminista al territori	A.6	Redacció d'una guia de criteris inclusius i feministes per alinear accions comunitàries al territori	2024	2024	ETAC	executat si/no	Annual				No	100%	si							
		A.7	Recull i alineació de plans, acompanyament i assessorament als recursos, entitats i serveis per incorporar la inclusió a través de l'acció comunitària en plans, projectes i accions	2023	2026	ETAC	executat si/no	Annual		25%			50%			75%		No	0%	si	
		A.8	Impuls i implantació del nou model de Serveis Socials d'atenció a la ciutadania, dissenyant i desenvolupant conjuntament amb els/les agents del territori projectes d'acció comunitària inclusiva	2023	2026	ETAC	executat si/no	Annual		25%			50%			75%		No	100%	si	
		A.9	Disseny de criteris inclusius en la contractació i redacció de plec tècnic	2025	2025	ETAC	executat si/no	Annual						No	100%	si					
	1.C. Innovació social com eina de transformació	A.10	Incorporar a l'Observatori de Viladecans la innovació social com a eina de transformació social	2024	2026	ETAC	executat si/no	Annual					33%			66%		No	100%	si	
		A.11	Incorporar a l'Eina de seguiment de plans, programes, projectes i/o accions de Viladecans, d'avaluació i de mesura d'impacte en relació a les desigualtats a la ciutat	2024	2024	ETAC	executat si/no	Annual				No	100%	si							
		A.12	Recull de bones pràctiques d'acció comunitària inclusiva	2024	2026	ETAC	executat si/no	Annual					33%			66%		No	100%	si	
		A.13	Organització de jornades i/o sessions de formació i sensibilització en inclusió, exclusió, diversitats, acció comunitària, feminisme, drets socials, etc.	2023	2026	ETAC	executat si/no	Annual		25%			50%			75%		No	100%	si	

Quadre comandament Línia 2 2023-2026

QUADRE COMANDAMENT L2 PLACI VILADECANS 2023-2026								2023		2024		2025		2026				
LÍNIA 2. CIUTAT DE DRETS	2.A. Desigualtats i factors generadors d'exclusió social	A.14	Atenció individualitzada a nivell socioeducatiu i emocional a població adulta i jove	2025	2026	ETAC	executat si/no	Anual						50%	No	100%	Sí	
		A.15	Consolidació del suport grupal socioeducatiu i emocional a població adulta i jove	2023	2026	ETAC	executat si/no	Anual	25%		50%		75%		No	100%	Sí	
		A.16	Consolidació del suport a les escoles i instituts en la detecció i acompanyament en matèria de salut comunitària	2024	2026	ETAC	executat si/no	Anual			33%		66%		No	100%	Sí	
		A.17	Creació d'espais emocionals a diversos punts de la ciutat	2025	2026	ETAC	executat si/no	Anual					50%		No	100%	Sí	
		A.18	Impuls de projectes d'acompanyament a persones en situacions precàries (solitud no desitjada, d'aïllament relacional, salut mental, etc) amb l'objectiu de la inclusió social	2023	2026	ETAC	executat si/no	Anual	25%		50%		75%		No	100%	Sí	
		A.19	Acompanyament a persones en situació de precarietat residencial: subministraments energètics bàsics, accés i manteniment de l'habitatge, lloguer assequible	2023	2026	ETAC	executat si/no	Anual	25%		50%		75%		No	100%	Sí	
		A.20	Impuls del cohabitatge com a forma de convivència basada en compartir serveis i espais	2024	2026	ETAC	executat si/no	Anual			33%		66%		No	100%	Sí	
		A.21	Definir les condicions d'accés als habitatges dotacionals de Viladecans	2025	2025	ETAC	executat si/no	Anual					No	100%	Sí			
		A.22	Disposar d'una borsa d'habitatges compartits assequibles i adaptats per persones amb diversitat funcional i/o dependència	2025	2026	ETAC	executat si/no	Anual					50%		No	100%	Sí	
		A.23	Formar part del model català per l'abordatge integral del sensellerisme, en funció de la necessitat al nostre territori	2024	2026	ETAC	executat si/no	Anual			33%		66%		No	100%	Sí	
2.B. Perspectiva interseccional	A.24	Elaboració d'una guia i materials que fomentin una comunicació inclusiva i feminista tant dins de l'organització com amb la ciutadania	2025	2025	ETAC	executat si/no	Anual					No	100%	Sí				
	A.25	Revisió de l'oferta de tallers i activitats sobre inclusió social en el Catàleg de Recursos educatius per a les escoles	2023	2026	ETAC	executat si/no	Anual	25%		50%		75%		No	100%	Sí		
	A.26	Promoure la diversitat en els processos de participació municipals	2023	2026	ETAC	executat si/no	Anual	25%		50%		75%		No	100%	Sí		
	A.27	Celebració de dies mundials relacionats amb els drets socials	2023	2026	ETAC	executat si/no	Anual	25%		50%		75%		No	100%	Sí		
	A.28	Incloure en l'agenda cultural municipal una programació de diversitat intercultural	2024	2026	ETAC	executat si/no	Anual			33%		66%		No	100%	Sí		
	A.29	Traduir en diferents idiomes comunicats municipals en funció de la necessitat o l'objectiu de la comunicació	2023	2026	ETAC	executat si/no	Anual	25%		50%		75%		No	100%	Sí		
	A.30	Revisió del Pla de Recepció i Acollida Municipal de Viladecans (PRAM)	2025	2025	ETAC	executat si/no	Anual					No	100%	Sí				

Quadre comandament Línia 3 2023-2026

QUADRE COMANDAMENT L3 PLACI VILADECANS 2023-2026								2023			2024			2025			2026		
LÍNIA 3. ECONOMIA PER LA VIDA	3.A. Rendes familiars	A.31	Atenció específica a les persones amb situacions d'exclusió	2023	2026	ETAC	executat si/no	Annual	25%			50%			75%		No	100%	Sí
		A.32	Establir mesures per millorar l'atenció a les cures i augmentar l'autonomia de les persones (SAD, teleassistència, Escoles Bressol)	2023	2026	ETAC	executat si/no	Annual	25%			50%			75%		No	100%	Sí
	3.B Ocupació i economia social inclusiva	A.33	Promoció de la capacitat i acreditació professional de les persones en situació d'atur en l'àmbit del servei d'atur a les persones	2023	2026	ETAC	executat si/no	Annual	25%			50%			75%		No	100%	Sí
		A.34	Orientació i acompanyament de manera personalitzada a les persones en situació d'atur i/o en millora d'ocupació durant la seva trajectòria professional per afavorir la seva inserció laboral	2023	2026	ETAC	executat si/no	Annual	25%			50%			75%		No	100%	Sí
		A.35	Enfortiment i generació de noves aliances amb agents del territori per millorar les oportunitats de qualificació i ocupació de les persones en situació d'atur	2023	2026	ETAC	executat si/no	Annual	25%			50%			75%		No	100%	Sí
		A.36	Fomentar la creació d'empreses i serveis d'atenció a les cures a Viladecans	2024	2026	ETAC	executat si/no	Annual				33%			66%		No	100%	Sí
		A.37	Detecció d'empreses en compromís socials que reperqueixin a la ciutat	2024	2026	ETAC	executat si/no	Annual				33%			66%		No	100%	Sí
		A.38	Impuls de l'emprenedoria social i inclusiva	2024	2026	ETAC	executat si/no	Annual				33%			66%		No	100%	Sí

Quadre comandament Línia 4 2023-2026

QUADRE COMANDAMENT L4 PLACI VILADECANS 2023-2026								2023			2024			2025			2026		
LÍNIA 4. CIUTAT MÉS AMABLE I HABITABLE	4.A Relacions socials i participació comunitària	A.39	Posada en marxa d'un espai d'atenció i acompanyament de persones en situacions d'exclusió amb la figura del connector comunitari	2024	2026	ETAC	executat si/no	Annual				33%			66%		No	100%	Sí
		A.40	Reduir l'esclera digital per mitjà de la formació i el suport a les persones en tràmits i gestions on line	2023	2026	ETAC	executat si/no	Annual	25%			50%			75%		No	100%	Sí
		A.41	Reforçar els equipaments de proximitat per tal que siguin punt d'atenció i de trobada que promoguin la participació des de la diversitat	2023	2026	ETAC	executat si/no	Annual	25%			50%			75%		No	100%	Sí
		A.42	Disseny d'espais públics inclusius que facilitin la relacions veïnals i respectuoses	2023	2026	ETAC	executat si/no	Annual	25%			50%			75%		No	100%	Sí
		A.43	Acompanyar a la ciutadania en la creació de xarxes que els facilitin compartir serveis	2024	2026	ETAC	executat si/no	Annual				33%			66%		No	100%	Sí
		A.44	Reforçar les xarxes comunitàries veïnals de la ciutat com a referents de detecció de situacions d'exclusió comptant amb el comerç de proximitat	2023	2026	ETAC	executat si/no	Annual	25%			50%			75%		No	100%	Sí
		A.45	Concretar el suport a les entitats en el foment del voluntariat per abordar situacions d'exclusió o precarietat	2023	2026	ETAC	executat si/no	Annual	25%			50%			75%		No	100%	Sí

14.2. Pressupost

Aquest pressupost són previsions revisables per l'exercici pressupostari i per la situació econòmica del moment. En blau són les despeses de capítol 1, i en rosa les despeses de capítol 2.

PRESSUPOST PLACI VILADECANS 2023-2026							
LÍNIES	SUBLÍNIES	ACCIÓ	DESCRIPCIÓ ACCIÓ	2023	2024	2025	2026
LÍNIA 1. INNOVACIÓ I INNOVACIÓ SOCIAL	1.A. Metodologia d'intervenció comunitària inclusiva i feminista	A.1.	Acompanyament al grup motor que lideri el model de ciutat cuidadora i resilient.	6.000,00 €	6.000,00 €	6.000,00 €	6.000,00 €
		A.2.	Potenciar l'atenció centrada en la persona, en les particularitats i la diversitat en tots els serveis municipals		8.000,00 €	8.000,00 €	8.000,00 €
		A.3.	Continuar impulsant la metodologia de treball en xarxa d'agents del territori per a l'abordatge integral de les problemàtiques socials	12.000,00 €	12.000,00 €	12.000,00 €	12.000,00 €
		A.4.	Promoció de la transversalitat de la informació entre agents del territori	12.000,00 €	12.000,00 €	12.000,00 €	12.000,00 €
		A.5.	Incorporació d'una formació integral en inclusió comunitària i sobre el model d'atenció centrada en la persona al Pla de Formació de l'Ajuntament i al Pla de Formació de les Entitats	9.000,00 €	11.000,00 €	11.000,00 €	11.000,00 €
	1.B. Plans, projectes i accions amb la mirada comunitària inclusiva i feminista al territori	A.6.	Redacció d'una guia de criteris inclusius i feministes per alinear accions comunitàries al territori		15.000,00 €		
		A.7.	Recull i alineació de plans, acompanyament i assessorament als recursos, entitats i serveis per incorporar la inclusió a través de l'acció comunitària en plans, projectes i accions	6.000,00 €	6.000,00 €	6.000,00 €	6.000,00 €
		A.8.	Impuls i implantació del nou model de Serveis Socials d'atenció a la ciutadania, dissenyant i desenvolupant conjuntament amb els/les agents del territori projectes d'acció comunitària inclusiva	5.000,00 €	5.000,00 €	5.000,00 €	5.000,00 €
		A.9.	Disseny de criteris inclusius en la contractació i redacció de plec tècnic			15.000,00 €	
	1.C. Innovació social com eina de transformació	A.10.	Incorporar a l'Observatori de Viladecans la innovació social com a eina de transformació social		6.000,00 €	6.000,00 €	6.000,00 €
		A.11.	Incorporar a l'Eina de seguiment de plans, programes, projectes i/o accions de Viladecans, d'avaluació i de mesura d'impacte en relació a les desigualtats a la ciutat		15.000,00 €		
		A.12.	Recull de bones pràctiques d'acció comunitària inclusiva		3.000,00 €	3.000,00 €	3.000,00 €
		A.13.	Organització de jornades i/o sessions de formació i sensibilització en inclusió, exclusió, diversitat, acció comunitària, feminisme, drets socials, etc.	10.000,00 €	15.000,00 €	25.000,00 €	25.000,00 €
LÍNIA 2. CIUTAT DE DRETS	2.A. Desigualtats i factors generadors d'exclusió social	A.14.	Atenció individualitzada a nivell socioeducatiu i emocional a població adulta i jove			8.000,00 €	8.000,00 €
		A.15.	Consolidació del suport grupal socioeducatiu i emocional a població adulta i jove	4.000,00 €	4.000,00 €	4.000,00 €	4.000,00 €
		A.16.	Consolidació del suport a les escoles i instituts en la detecció i acompanyament en matèria de salut comunitària		7.000,00 €	7.000,00 €	7.000,00 €
		A.17.	Creació d'espais emocionals a diversos punts de la ciutat			18.000,00 €	18.000,00 €
		A.18.	Impuls de projectes d'acompanyament a persones en situacions precàries (solitud no desitjada, d'aïllament relacional, salut mental, etc) amb l'objectiu de la inclusió social	9.000,00 €	9.000,00 €	9.000,00 €	9.000,00 €
		A.19.	Acompanyament a persones en situació de precarietat residencial: subministraments energètics bàsics, accés i manteniment de l'habitatge, lloguer assequible	25.000,00 €	25.000,00 €	25.000,00 €	25.000,00 €
		A.20.	Impuls del cohabitatge com a forma de convivència basada en compartir serveis i espais		3.000,00 €	15.000,00 €	3.000,00 €
		A.21.	Definir les condicions d'accés als habitatges dotacionals de Viladecans			3.000,00 €	
		A.22.	Disposar d'una borsa d'habitatges compartits assequibles i adaptats per persones amb diversitat funcional i/o dependència			8.000,00 €	3.000,00 €
		A.23.	Formar part del model català per l'abordatge integral del senserlisme, en funció de la necessitat al nostre territori		40.000,00 €	40.000,00 €	40.000,00 €
	2.B. Perspectiva interseccional	A.24.	Elaboració d'una guia i materials que fomentin una comunicació inclusiva i feminista tant dins de l'organització com amb la ciutadania			15.000,00 €	
		A.25.	Revisió de l'oferta de tallers i activitats sobre inclusió social en el Catàleg de Recursos educatius per a les escoles	1.500,00 €	12.000,00 €	15.000,00 €	15.000,00 €
		A.26.	Promoure la diversitat en els processos de participació municipals	2.000,00 €	2.000,00 €	2.000,00 €	2.000,00 €
A.27.		Celebració de dies mundials relacionats amb els drets socials	6.000,00 €	10.000,00 €	10.000,00 €	10.000,00 €	
A.28.		Incloure en l'agenda cultural municipal una programació de diversitat intercultural		6.000,00 €	10.000,00 €	15.000,00 €	
A.29.		Traduir en diferents idiomes comunicats municipals en funció de la necessitat o l'objectiu de la comunicació	3.000,00 €	3.000,00 €	3.000,00 €	3.000,00 €	
A.30.	Revisió del Pla de Recepció i Acollida Municipal de Viladecans (PRAM)			15.000,00 €			
LÍNIA 3. ECONOMIA PER LA VIDA	3.A. Rendes familiars	A.31.	Atenció específica a les persones amb situacions d'exclusió	5.000,00 €	5.000,00 €	5.000,00 €	5.000,00 €
		A.32.	Establir mesures per millorar l'atenció a les cures i augmentar l'autonomia de les persones (SAD, teleassistència, Escoles Bressol)	6.000,00 €	8.000,00 €	8.000,00 €	10.000,00 €
	3.B. Ocupació i economia social inclusiva	A.33.	Promoció de la capacitat i acreditació professional de les persones en situació d'atur en l'àmbit del servei d'atenció a les persones	3.000,00 €	3.000,00 €	3.000,00 €	3.000,00 €
		A.34.	Orientació i acompanyament de manera personalitzada a les persones en situació d'atur i/o en millora d'ocupació durant la seva trajectòria professional per afavorir la seva inserció laboral	3.000,00 €	3.000,00 €	3.000,00 €	3.000,00 €
		A.35.	Enfortiment i generació de noves aliances amb agents del territori per millorar les oportunitats de qualificació i ocupació de les persones en situació d'atur	3.000,00 €	3.000,00 €	3.000,00 €	3.000,00 €
		A.36.	Fomentar la creació d'empreses i serveis d'atenció a les cures a Viladecans		6.000,00 €	2.000,00 €	2.000,00 €
		A.37.	Detecció d'empreses en compromís socials que repercutixin a la ciutat		1.500,00 €	1.500,00 €	1.500,00 €
		A.38.	Impuls de l'emprenedoria social i inclusiva		6.000,00 €	2.000,00 €	2.000,00 €
LÍNIA 4. CIUTAT MÉS AMABLE I HABITABLE	4.A. Relacions socials i participació comunitària	A.39.	Posada en marxa d'un espai d'atenció i acompanyament de persones en situacions d'exclusió amb la figura del connector comunitari		40.000,00 €	40.000,00 €	40.000,00 €
		A.40.	Reduir l'esclera digital per mitjà de la formació i el suport a les persones en tràmits i gestions on line	3.000,00 €	3.000,00 €	3.000,00 €	3.000,00 €
		A.41.	Reforçar els equipaments de proximitat per tal que siguin punt d'atenció i de trobada que promoguin la participació des de la diversitat	6.000,00 €	6.000,00 €	8.000,00 €	10.000,00 €
		A.42.	Disseny d'espais públics inclusius que facilitin les relacions veïnals i respectuoses	1.500,00 €	1.500,00 €	1.500,00 €	1.500,00 €
		A.43.	Acompanyar a la ciutadania en la creació de xarxes que els facilitin compartir serveis		5.000,00 €	5.000,00 €	5.000,00 €
		A.44.	Reforçar les xarxes comunitàries veïnals de la ciutat com a referents de detecció de situacions d'exclusió comptant amb el comerç de proximitat	3.000,00 €	3.000,00 €	3.000,00 €	3.000,00 €
		A.45.	Concretar el suport a les entitats en el foment del voluntariat per abordar situacions d'exclusió o precarietat	2.000,00 €	2.000,00 €	2.000,00 €	2.000,00 €
			146.000,00 €	331.000,00 €	406.000,00 €	350.000,00 €	

Legenda: En blau, despesa de Capítol 1; en rosa, despesa de Capítol 2

Pressupost Línia 1 2023-2026

PRESSUPOST PLACI VILADECANS 2023-2026								
LÍNIES	SUBLÍNIES	ACCIÓ	DESCRIPCIÓ ACCIÓ	2023	2024	2025	2026	
LÍNIA 1. CONEIXEMENT I INNOVACIÓ SOCIAL	1.A. Metodologia d'intervenció comunitària inclusiva i feminista	A.1.	Acompanyament al grup motor que lideri el model de ciutat cuidadora i resilient.	6.000,00 €	6.000,00 €	6.000,00 €	6.000,00 €	
		A.2.	Potenciar l'atenció centrada en la persona, en les particularitats i la diversitat en tots els serveis municipals		8.000,00 €	8.000,00 €	8.000,00 €	
		A.3.	Continuar impulsant la metodologia de treball en xarxa d'agents del territori per a l'abordatge integral de les problemàtiques socials	12.000,00 €	12.000,00 €	12.000,00 €	12.000,00 €	
		A.4.	Promoció de la transversalitat de la informació entre agents del territori	12.000,00 €	12.000,00 €	12.000,00 €	12.000,00 €	
		A.5.	Incorporació d'una formació integral en inclusió comunitària i sobre el model d'atenció centrada en la persona al Pla de Formació de l'Ajuntament i al Pla de Formació de les Entitats	9.000,00 €	11.000,00 €	11.000,00 €	11.000,00 €	
	1.B. Plans, projectes i accions amb la mirada comunitària inclusiva i feminista al territori	A.6.	Redacció d'una guia de criteris inclusius i feministes per alinear accions comunitàries al territori		15.000,00 €			
		A.7.	Recull i alineació de plans, acompanyament i assessorament als recursos, entitats i serveis per incorporar la inclusió a través de l'acció comunitària en plans, projectes i accions	6.000,00 €	6.000,00 €	6.000,00 €	6.000,00 €	
		A.8.	Impuls i implantació del nou model de Serveis Socials d'atenció a la ciutadania, dissenyant i desenvolupant conjuntament amb els/les agents del territori projectes d'acció comunitària inclusiva	5.000,00 €	5.000,00 €	5.000,00 €	5.000,00 €	
		A.9.	Disseny de criteris inclusius en la contractació i redacció de plecs tècnics			15.000,00 €		
	1.C. Innovació social com eina de transformació	A.10.	Incorporar a l'Observatori de Viladecans la innovació social com a eina de transformació social		6.000,00 €	6.000,00 €	6.000,00 €	
		A.11.	Incorporar a l'Eina de seguiment de plans, programes, projectes i/o accions de Viladecans, d'avaluació i de mesura d'impacte en relació a les desigualtats a la ciutat		15.000,00 €			
		A.12.	Recull de bones pràctiques d'acció comunitària inclusiva		3.000,00 €	3.000,00 €	3.000,00 €	
		A.13.	Organització de jornades i/o sessions de formació i sensibilització en inclusió, exclusió, diversitats, acció comunitària, feminisme, drets socials, etc.	10.000,00 €	15.000,00 €	25.000,00 €	25.000,00 €	

Pressupost Línia 2 2023-2026

PRESSUPOST PLACI VILADECANS 2023-2026							
LÍNIES	SUBLÍNIES	ACCIÓ	DESCRIPCIÓ ACCIÓ	2023	2024	2025	2026
LÍNIA 2. CIUTAT DE DRETS	2.A. Desigualtats i factors generadors d'exclusió social	A.14	Atenció individualitzada a nivell socioeducatiu i emocional a població adulta i jove			8.000,00 €	8.000,00 €
		A.15	Consolidació del suport grupal socioeducatiu i emocional a població adulta i jove	4.000,00 €	4.000,00 €	4.000,00 €	4.000,00 €
		A.16	Consolidació del suport a les escoles i instituts en la detecció i acompanyament en matèria de salut comunitària		7.000,00 €	7.000,00 €	7.000,00 €
		A.17	Creació d'espais emocionals a diversos punts de la ciutat			18.000,00 €	18.000,00 €
		A.18	Impuls de projectes d'acompanyament a persones en situacions precàries (solitud no desitjada, d'aïllament relacional, salut mental, etc) amb l'objectiu de la inclusió social	9.000,00 €	9.000,00 €	9.000,00 €	9.000,00 €
		A.19	Acompanyament a persones en situació de precarietat residencial: subministraments energètics bàsics, accés i manteniment de l'habitatge, lloguer assequible	25.000,00 €	25.000,00 €	25.000,00 €	25.000,00 €
		A.20	Impuls del cohabitatge com a forma de convivència basada en compartir serveis i espais		3.000,00 €	15.000,00 €	3.000,00 €
		A.21	Definir les condicions d'accés als habitatges dotacionals de Viladecans			3.000,00 €	
		A.22	Disposar d'una borsa d'habitatges compartits assequibles i adaptats per persones amb diversitat funcional i/o dependència			8.000,00 €	3.000,00 €
		A.23	Formar part del model català per l'abordatge integral del sensellerisme, en funció de la necessitat al nostre territori		40.000,00 €	40.000,00 €	40.000,00 €
		A.24	Elaboració d'una guia i materials que fomentin una comunicació inclusiva i feminista tant dins de l'organització com amb la ciutadania			15.000,00 €	
		A.25	Revisió de l'oferta de tallers i activitats sobre inclusió social en el Catàleg de Recursos educatius per a les escoles	1.500,00 €	12.000,00 €	15.000,00 €	15.000,00 €
		A.26	Promoure la diversitat en els processos de participació municipals	2.000,00 €	2.000,00 €	2.000,00 €	2.000,00 €
	A.27	Celebració de dies mundials relacionats amb els drets socials	6.000,00 €	10.000,00 €	10.000,00 €	10.000,00 €	
	A.28	Incloure en l'agenda cultural municipal una programació de diversitat intercultural		6.000,00 €	10.000,00 €	15.000,00 €	
	A.29	Traduir en diferents idiomes comunicats municipals en funció de la necessitat o l'objectiu de la comunicació	3.000,00 €	3.000,00 €	3.000,00 €	3.000,00 €	
	A.30	Revisió del Pla de Recepció i Acollida Municipal de Viladecans (PRAM)			15.000,00 €		

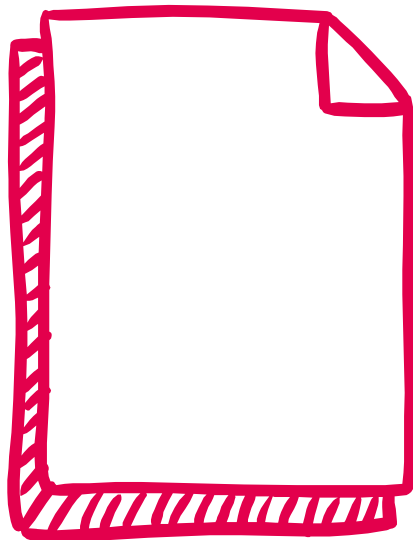
Pressupost Línia 3 2023-2026

PRESSUPOST PLACI VILADECANS 2023-2026							
LÍNIES	SUBLÍNIES	ACCIÓ	DESCRIPCIÓ ACCIÓ	2023	2024	2025	2026
LÍNIA 3. ECONOMIA PER LA VIDA	3.A. Rendes familiars	A.31	Atenció específica a les persones amb situacions d'exclusió	5.000,00 €	5.000,00 €	5.000,00 €	5.000,00 €
		A.32	Establir mesures per millorar l'atenció a les cures i augmentar l'autonomia de les persones (SAD, teleassistència, Escoles Bressol)	6.000,00 €	8.000,00 €	8.000,00 €	10.000,00 €
	3.B Ocupació i economia social inclusiva	A.33	Promoció de la capacitat i acreditació professional de les persones en situació d'atur en l'àmbit del servei d'atenció a les persones	3.000,00 €	3.000,00 €	3.000,00 €	3.000,00 €
		A.34	Orientació i acompanyament de manera personalitzada a les persones en situació d'atur i/o en millora d'ocupació durant la seva trajectòria professional per afavorir la seva inserció laboral	3.000,00 €	3.000,00 €	3.000,00 €	3.000,00 €
		A.35	Enfortiment i generació de noves aliances amb agents del territori per millorar les oportunitats de qualificació i ocupació de les persones en situació d'atur	3.000,00 €	3.000,00 €	3.000,00 €	3.000,00 €
		A.36	Fomentar la creació d'empreses i serveis d'atenció a les cures a Viladecans		6.000,00 €	2.000,00 €	2.000,00 €
		A.37	Detecció d'empreses en compromís socials que repercuteixin a la ciutat		1.500,00 €	1.500,00 €	1.500,00 €
		A.38	Impuls de l'emprenedoria social i inclusiva		6.000,00 €	2.000,00 €	2.000,00 €

Pressupost Línia 4 2023-2026

PRESSUPOST PLACI VILADECANS 2023-2026							
LÍNIES	SUBLÍNIES	ACCIÓ	DESCRIPCIÓ ACCIÓ	2023	2024	2025	2026
LÍNIA 4. CIUTAT MÉS AMABLE I HABITABLE	4.A Relacions socials i participació comunitària	A.39	Posada en marxa d'un espai d'atenció i acompanyament de persones en situacions d'exclusió amb la figura del connector comunitari		40.000,00 €	40.000,00 €	40.000,00 €
		A.40	Reduir l'escletxa digital per mitjà de la formació i el suport a les persones en tràmits i gestions on line	3.000,00 €	3.000,00 €	3.000,00 €	3.000,00 €
		A.41	Reforçar els equipaments de proximitat per tal que siguin punt d'atenció i de trobada que promoguin la participació des de la diversitat	6.000,00 €	6.000,00 €	8.000,00 €	10.000,00 €
		A.42	Disseny d'espais públics inclusius que facilitin la relacions veïnals i respectuoses	1.500,00 €	1.500,00 €	1.500,00 €	1.500,00 €
		A.43	Acompanyar a la ciutadania en la creació de xarxes que els facilitin compartir serveis		5.000,00 €	5.000,00 €	5.000,00 €
		A.44	Reforçar les xarxes comunitàries veïnals de la ciutat com a referents de detecció de situacions d'exclusió comptant amb el comerç de proximitat	3.000,00 €	3.000,00 €	3.000,00 €	3.000,00 €
		A.45	Concretar el suport a les entitats en el foment del voluntariat per abordar situacions d'exclusió o precarietat	2.000,00 €	2.000,00 €	2.000,00 €	2.000,00 €

BIBLIOGRAFIA



15. Bibliografia

1. IGOP. Guia operativa d'avaluació de l'acció comunitària (2015).
2. Afers Socials i Famílies, Generalitat de Catalunya. Departament de Treball. Els Plans Locals d'Acció Comunitària per a la Inclusió Social (2021).
3. Generalitat de Catalunya. Departament de Treball, Afers Socials i Famílies. Document de bases de procés d'integració dels PLIS i PDC: Pla local d'acció comunitària per a la inclusió social (PLACI) (2018).
4. Rebollo, Oscar y Morales, Ernesto "Hacia una política pública de acción comunitaria: límites y oportunidades" (2013).
5. Fantova, F. La intervención comunitaria de los servicios sociales y la acción comunitaria(2019).
6. Subirats, J. Análisis de los factores de exclusión social (2005).
7. Gobierno de España Plan de Recuperación, Transformación y Resiliencia (2021).
8. Naciones Unidas. Els Objectius de Desenvolupament Sostenible (2020)
9. Ajuntament de Viladecans. Pla local d'acció comunitària inclusiva de Viladecans. Fase 1 (2021)
10. Ajuntament de Viladecans. Estratègia 2030.
11. Ajuntament de Viladecans. Agenda Urbana.
12. Ajuntament de Viladecans. Model d'Innovació de l'Ajuntament (MIA).
13. Ajuntament de Viladecans. Plans vigents.
14. Ajuntament de Viladecans. Guia per elaborar els Plans Sectorials de l'Ajuntament de Viladecans (2022).
15. Llei 12/2007, d'11 d'octubre, de serveis socials

viladecans.cat

