



Platges de l'Àrea Metropolitana

Presentació de Resultats

Del 15 de maig a 21 de setembre de 2014



PLATGES DE L'ÀREA METROPOLITANA PRESENTACIÓ DE RESULTATS

DEL 15 DE MAIG A 21 DE SETEMBRE DE 2014.

Departament d'Estudis d'Opinió
Gabinet Tècnic de Programació - Gerència Adjunta de Projectes Estratègics

C/ Avinyó, 32, 2a planta
Tel. 934 027 918
08002 Barcelona



Protegim el Medi Ambient.

No imprimiu aquest document si no és necessari.

Tots els drets reservats. Aquesta publicació no pot ser reproduïda, ni en tot ni en part, ni registrada en o transmesa per un sistema de recuperació en cap forma ni en cap mitja sigui electrònic, mecànic, per fotocòpia, de gravació o altres, sense el permís del propietari del copyright.



ÍNDEX

- 003 PRESENTACIÓ
- 005 AFLUÈNCIA A LES PLATGES DE
L'AMB
- 014 Localitzacions
- 024 ENQUESTA DE SATISFACCIÓ
DELS USUARIS DE LES
PLATGES
- 025 Fitxa tècnica
- 026 Presentació de l'enquesta
- 027 Índex de satisfacció
- 041 Perfil dels usuaris
- 054 Hàbits d'ús
- 075 Model de platja
- 083 Qüestionari



PRESENTACIÓ

Aquest document resumeix els principals resultats de l'estudi sobre l'ocupació de les platges de l'Àrea Metropolitana de Barcelona.

Aquesta setena edició de la investigació continua els trets principals del plantejament de les edicions anteriors, basat en un doble objectiu:

- Determinar el número d'usuaris que ocupen les platges del conjunt de l'Àrea Metropolitana de Barcelona (tret de Barcelona, que disposa d'un estudi específic).
- Aprofitar els desplaçaments necessaris per determinar l'ocupació i obtenir dades que permetin conèixer els seus visitants i la seva opinió i nivell de satisfacció.

L'estudi que presentem a continuació recull en primer lloc, els resultats del recompte d'usuaris, el que anomenarem OCUPACIÓ DE LES PLATGES, i en segon lloc, els resultats de l'ENQUESTA D'USUARIS.



SIGLES

B

Base. Perfil d'enquestats que responen a la pregunta de l'estudi

N

Número de respostes. Número de respostes. Quantitat de respostes valorades per la pregunta concreta de l'estudi. En el cas de gràfics amb evolució s'indica el nombre d'entrevistes de la darrera consulta.

R

Tipus de resposta. Possibilitat o possibilitats que s'han contemplat per a la pregunta formulada



01

Afluència a les platges de L'Àrea Metropolitana de Barcelona



EL PLANTEJAMENT

ANTECEDENTS

L'interès per conèixer el nivell d'ocupació de les platges de l'Àrea Metropolitana de Barcelona a l'estiu no és nou.

El primer intent de càlcul va ser a 2003 i des de llavors l'estudi ha anat adaptant-se edició rere edició fins l'actual 2014.

- ♦ A 2003 l'anàlisi partia de fotografies aèries de tota la zona litoral realitzades en una jornada concreta. L'objectiu no era tant donar una dada sobre l'ocupació de tota la temporada, sinó generar una tècnica de recompte alternativa que possibilités el càlcul de l'ocupació total a partir del recompte d'usuaris en seccions de platja fiables i representatives i a baix cost.
- ♦ Les edicions de 2004 i 2005 van permetre posar en pràctica i perfeccionar aquesta metodologia al municipi de Barcelona. No va ser possible provar-la a l'Àrea Metropolitana fins uns anys més tard.
- ♦ A 2006 l'estudi a l'Àrea Metropolitana es va concentrar en quatre jornades en una mateixa setmana de juliol i a 2007 es va ampliar fins a sis

jornades repartides entre juny i agost (dues jornades per mes).

Un número molt reduït de dies d'observació que no proporcionaven dades generals però descrivien dies 'ideals' per cada mes, és a dir, l'ocupació d'un feiner i un de festiu amb una temperatura i una insolació mitja ideal.

- ♦ A 2008 es van ampliar els dies d'observació fins 29 jornades (de mitjans de juny a setembre). A més es va fer coincidir amb l'estudi biennal realitzat a Barcelona, encara que en aquest municipi sempre s'han dedicat 40 jornades repartides entre tots els mesos de la temporada.
- ♦ A 2009, 2010 i 2012 es va repetir l'experiència, ampliant progressivament el període de camp, primer tot el mes de juny i després la segona quinzena de maig.

Les jornades dedicades varien entre 20 i 29 depenent de l'any.

- ♦ 2014 és la primera edició en la que coincideix plenament el número de jornades i el període temporal de tota l'Àrea Metropolitana, Barcelona

AFLUÈNCIA A LES PLATGES AMB

inclosa: 40 jornades d'observació repartides entre mitjans de maig i mitjans de setembre.

PLANIFICACIÓ

Al marge de les jornades dedicades, els criteris de selecció de les jornades han seguit sempre els mateixos criteris:

- ♦ Tipus de dia de la setmana: laborable, cap de setmana i festius intersetmanals.
- ♦ Més de l'any: de maig a setembre.
- ♦ Clima: Temperatura i insolació. Els dies amb condicions meteorològiques adverses han estat substituïts per altres amb característiques similars per tipus de dia de la setmana i dins el mateix mes.
- ♦ Horari: comptatges realitzats a les hores en punt entre les 10 i les 20 h.



METODOLOGIA

AFLUÈNCIA A LES PLATGES AMB

LES PLATGES

Les observacions i enquestes s'han portat a terme a quinze seccions de platges de l'Àrea Metropolitana (dues més que a edicions anteriors), distribuïdes entre els set municipis participants (no s'inclou Barcelona). L'elecció de les seccions busquen la representativitat del total de la superfície de la platja.

Les zones de platges estan distribuïdes de la següent forma:

- ♦ Castelldefels: platja del Baixador, Llumenetes i platja de la Pineda.
- ♦ Gavà: platja Central de Mar i platja de Llevant.
- ♦ Viladecans: platja de la Pineda.
- ♦ El Prat: dues seccions de la platja de El Prat.
- ♦ Sant Adrià: platges del Fòrum i del Parc del Litoral.
- ♦ Badalona: platges de l'Estació, del Pont d'en Botifarreta i de la Barca Maria.
- ♦ Montgat: platja de Sant Joan i platja del Pla de Montgat.

ELS RECOMPTE I LES ENQUESTES

Cada jornada de recompte, un observador recorria dues seccions de platja i alternativament comptava els usuaris que ocupaven la sorra (guinguetes incloses) i l'aigua d'aquell sector.

Per aconseguir dades reals d'ocupació de cada secció de platja cada dues hores es va fer una distribució de les platges de forma que un únic observador s'encarregava de les dues seccions alternativament.

Tot seguit es realitzava una petita enquesta als usuaris de les platges, fins el moment de desplaçar-se a l'altre secció de platja assignada. Els resultats d'aquesta enquesta es troben al segon apartat d'aquesta presentació.



CÀLCUL DEL MODEL D'OCUPACIÓ

Les dades recollides presencialment a les platges durant l'estiu de 2014 permeten fer una estimació de l'afluència a les platges durant la totalitat de la temporada d'estiu, concretament entre el 15 de maig i el 21 de setembre.

Es parteix de dades reals i puntuals, fruit d'observacions molt pautades. Posteriorment s'han tractat seguint diversos passos per a la correcta ponderació de resultats:

CALCULAR DEL NOMBRE D'USUARIS ACUMULAT PER A CADA DIA DE RECOMPTE.

La metodologia parteix de l'obtenció de dades corresponents a hores concretes de la jornada. Cal però obtenir un únic nombre diari d'usuaris.

Donat que la metodologia té com objectiu no deixar cap usuari sense comptar, existeix la possibilitat que una mateixa persona hagi estat comptada en diferents moments del dia.

En aquest punt resulta fonamental conèixer el temps d'estada mitjà a la platja (dada que s'obté de l'enquesta realitzada immediatament després dels recomptes)

En segon terme s'ha d'incorporar el % d'usuaris que cada secció de mostra representa per al conjunt de la platja a partir dels mapes de zona de la pròpia Entitat Metropolitana i que han permès calcular la superfície total de les platges de cada municipi.

AFLUÈNCIA A LES PLATGES AMB

INFERIR EL NOMBRE D'USUARIS DELS DIES EN QUÈ NO S'HA REALITZAT EL RECOMPTE.

En aquest punt s'implementa un model estadístic d'anàlisi de la varianza i regressió lineal combinats usant com a variable depenent els recomptes acumulats, com a factors independents el tipus de dia (si era feiner o festiu) i com a co-variables la temperatura mitjana diària i la insolació diària mitjana¹.

¹ Dades obtingudes als observatoris del Servei de Meteorologia de Catalunya de Viladecans (per les platges de Castelldefels, Gavà, Viladecans i El Prat) i de Badalona (per Sant Adrià, Badalona i Montgat).



OCUPACIÓ 2014

Les platges de l'Àrea Metropolitana, sense Barcelona han acollit **QUATRE MILIONS SET-CENTES CINQUANTA MIL** persones, en el període comprés entre el 15 de maig i el 21 de setembre.

Si incloem el municipi de Barcelona la xifra total puja fins el **VUIT MILIONS I MIG**.

Observem així una disminució al conjunt de l'Àrea sense Barcelona d'unes 319.000 persones respecte l'edició de fa dos anys, més apreciable als mesos de maig i agost.

El lligam evident entre la bonança meteorològica i la decisió d'anar a la platja fa que les condicions meteorològiques siguin el primer argument explicatiu. Ho confirmen les temperatures i temps general dels mesos de maig i agost de 2014 per sota de les esperades.

AFLUÈNCIA A LES PLATGES AMB

	TOTAL (amb BCN)				ÀMB (sense BCN)			
	2008	2010	2012	2014	2008	2010	2012	2014
MAIG	(1) 190.000	(2) 685.932	731.977	276.146	(4) 268.932	372.477	140.310	
JUNY	1.174.234	1.426.152	1.984.955	2.065.517	(3) 674.234	789.152	1.110.887	1.173.121
JULIOL	2.153.522	2.845.193	2.423.419	2.816.397	1.378.522	1.733.193	1.400.798	1.595.154
AGOST	1.876.095	2.325.878	2.920.797	2.409.745	1.141.095	1.388.878	1.753.605	1.330.067
SETEMBRE	637.923	748.337	764.581	988.128	347.923	405.337	435.089	514.640
TOTAL AMB	6.031.773	8.031.493	8.825.729	8.555.933	3.541.773	4.585.493	5.072.856	4.753.292

Resultats globals inclòs el municipi de Barcelona.

- (1) Maig de 2008: Ocupació només de les platges de Barcelona. No es realitza el recompte a la resta de l'Àrea Metropolitana. Any amb un temps meteorològic molt advers.
- (2) Maig de 2010: Ocupació a les platges de Barcelona durant tot el mes i de la resta de platges de l'Àrea Metropolitana durant la segona meitat del mes.

Platges de l'Àrea Metropolitana sense Barcelona

- (3) Juny de 2008: L'estudi s'inicia a la segona meitat del mes de juny.
- (4) Maig de 2010: L'estudi a l'Àrea Metropolitana s'inicia a la segona meitat del mes de maig.

La temporada d'estiu de 2008 es caracteritza per un temps atmosfèric molt inestable



OCUPACIÓ 2014

La menor afluència d'usuaris durant el mes de maig (segona quinzena de maig) s'aprecia per igual a tots els municipis de l'Àrea. Només El Prat manté una ocupació molt similar a la de 2012.

El mes d'agost en canvi té un comportament més irregular. Globalment és el mes en què es perden més usuaris, concentrats fonamentalment als municipis de Castelldefels, Sant Adrià i Montgat.

Justament aquests tres municipis són els que registren una pèrdua més alta d'usuaris i repartits de forma homogènia durant tota la temporada.

- ◆ Castelldefels:
Des de 2010 el municipi amb l'ocupació més alta de l'Àrea Metropolitana (sense comptar Barcelona), enguany és també el municipi que perd més visitants. Malgrat aquesta variació, continua sent el segon municipi que més usuaris aporta al conjunt de l'ocupació de l'AMB (el 22,6%), seguit en aquest cas de Badalona que aporta el 31,2% dels usuaris.

La pèrdua de visitants es comptabilitza per igual durant tota la temporada. Només al mes de setembre trobem més usuaris que fa dos anys.

La regulació de l'aparcament en les zones immediates a les platges sembla haver influït en el desplaçament d'usuaris al municipi veí de Gavà, tal com s'extreu dels comentaris dels enquestats en aquestes platges (vegeu annex de comentaris).

- ◆ Sant Adrià
Les seves dues platges han acollit a menys usuaris a tots els mesos de la temporada de 2014, si bé maig i agost tenen el diferencial més important.

Entre els comentaris dels usuaris enquestats es recullen més comentaris negatius que a la resta de platges sobre la neteja de la platja i les seves causes.

- ◆ Montgat
És el segon municipi que més visitants ha perdut durant la temporada de platja de 2014 i també d'una forma generalitzada. En aquest cas el mes de juliol ha estat l'únic en el que s'han comptabilitzat més usuaris que a l'última edició.

Tot i que no ho impedié de forma directa, les obres realitzades al passeig sembla que han desanimat l'ocupació d'una bona part de la platja.

De nou els comentaris dels usuaris enquestats ens

AFLUÈNCIA A LES PLATGES AMB

indiquen alguns aspectes que també poden haver influït en el desplaçament dels visitants a altres territoris: dificultat en l'aparcament o la manca de vigilància per corregir situacions incíviques com ara la venda ambulants o el tràfec de bicicletes per les passerres.

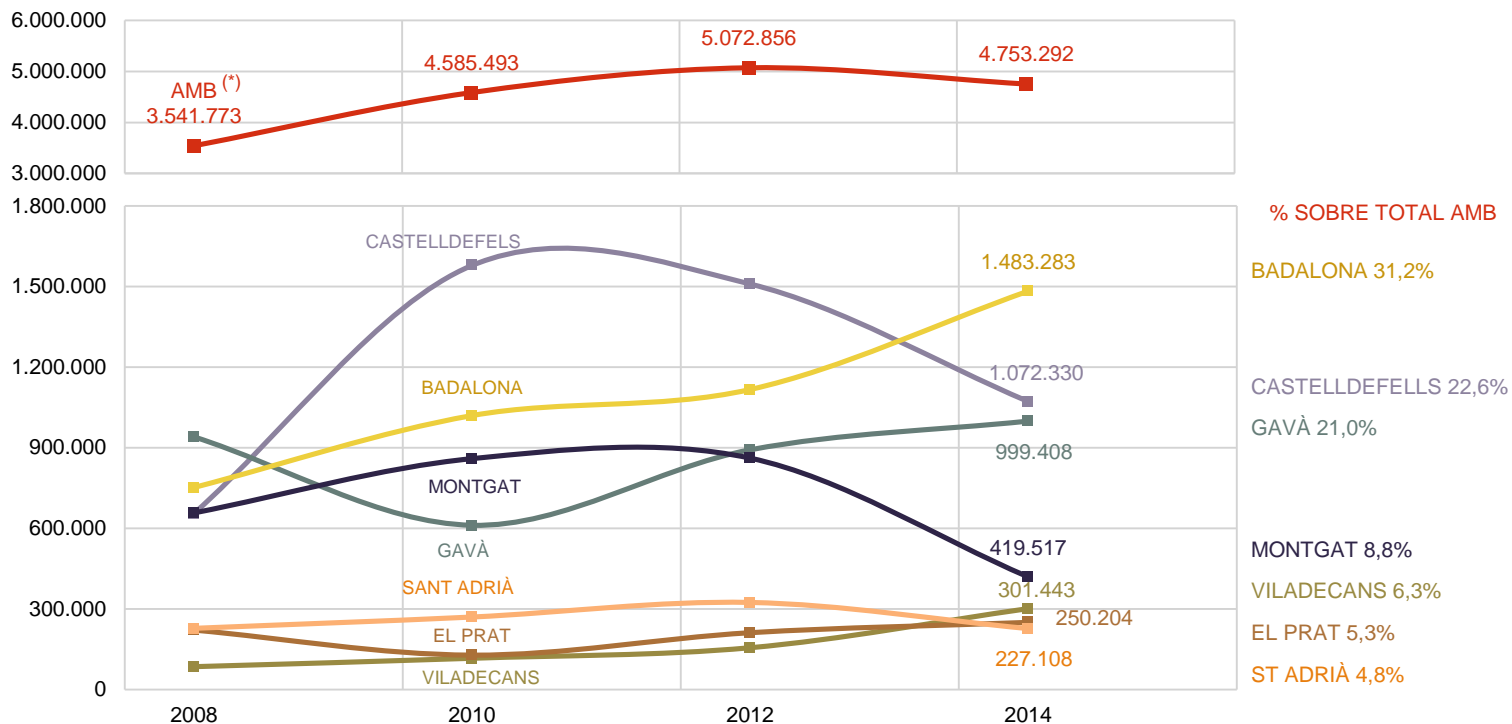
La resta de municipis malgrat els desajustos meteorològics han comptabilitzat més usuaris que a 2012.

- ◆ Badalona és el cas més destacat però també el més constant si mirem la seva evolució des de 2008.
- ◆ Gavà: sembla que les dificultats d'aparcament de Castelldefels justifiquen la incorporació de nous visitants durant la temporada de 2012 de forma que enguany es converteix en un municipi similar al seu veí pel que fa a l'ocupació global.
- ◆ Viladecans i El Prat: tot i continuar sent els municipis que proporcionalment aporten menys visitants a l'ocupació total de l'Àrea Metropolitana, enguany han augmentat els seus usuaris, especialment Viladecans.



OCUPACIÓ 2014

AFLUÈNCIA A LES PLATGES AMB



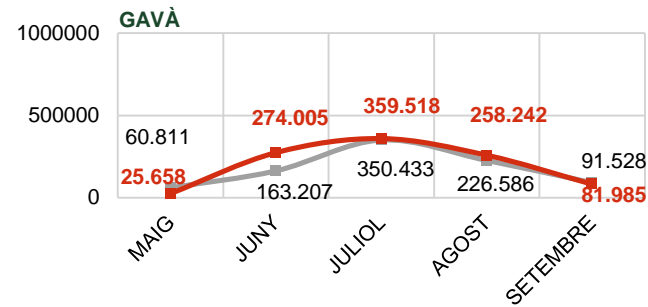
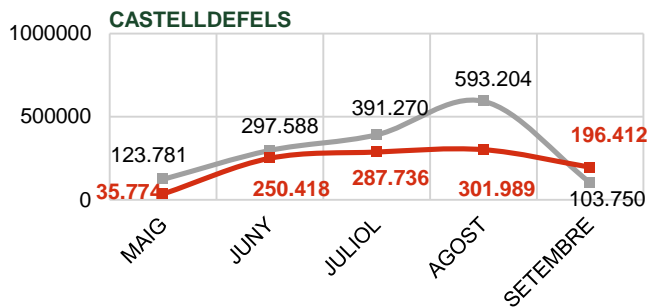
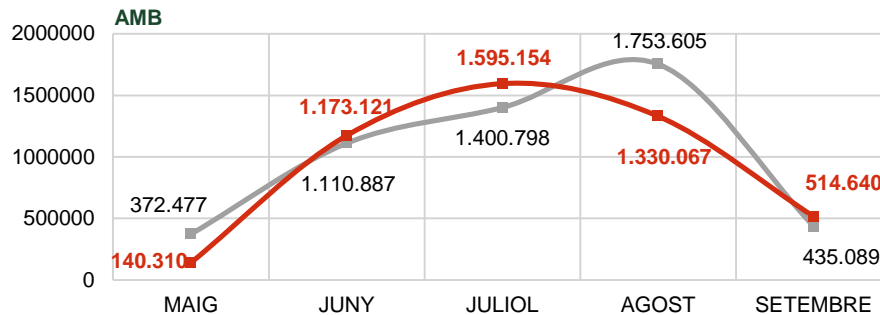
(*) AMB sense Barcelona



OCUPACIÓ

EVOLUCIÓ 2012-2014

AFLUËNCIA A LES PLATGES AMB

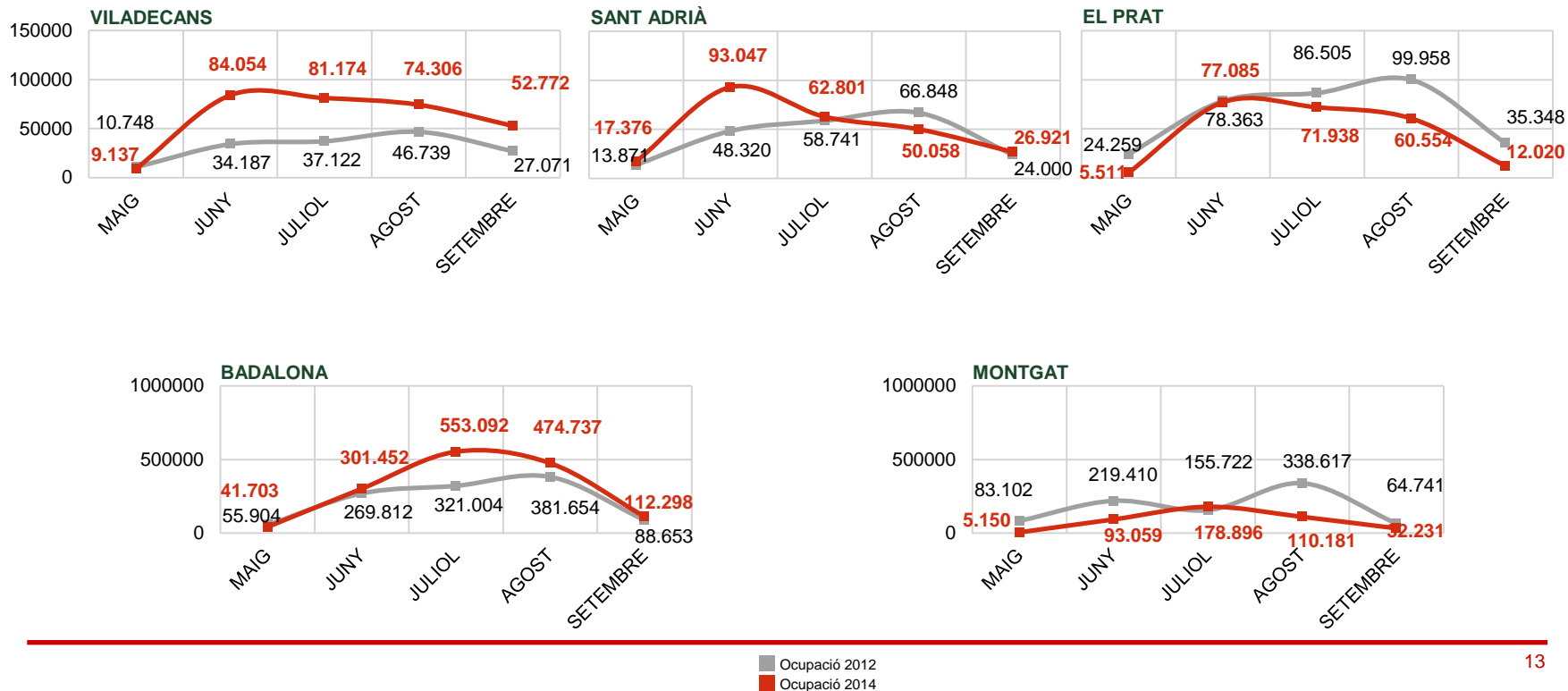




OCUPACIÓ

EVOLUCIÓ 2012-2014

AFLUËNCIA A LES PLATGES AMB





02

Localitzacions



CASTELLDEFELS

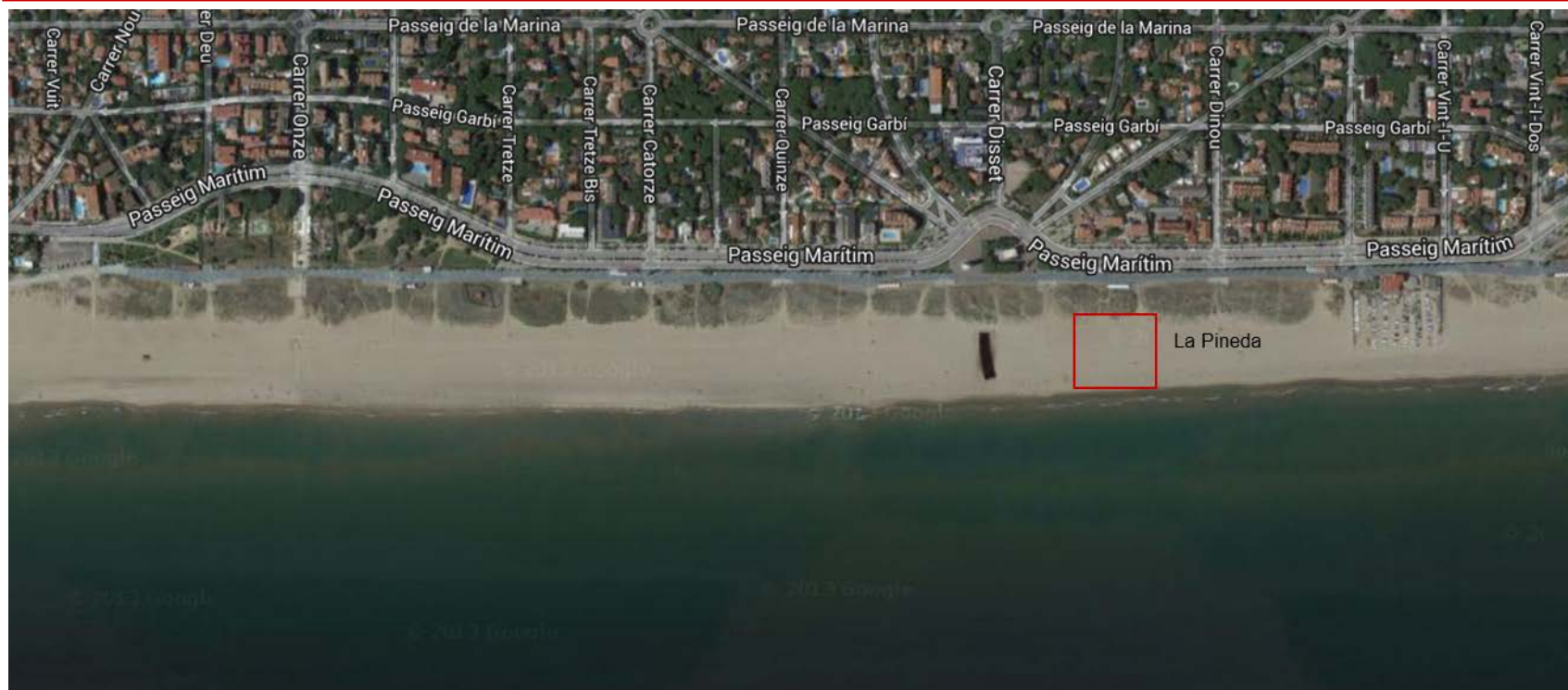
LOCALITZACIONS





CASTELLDEFELS

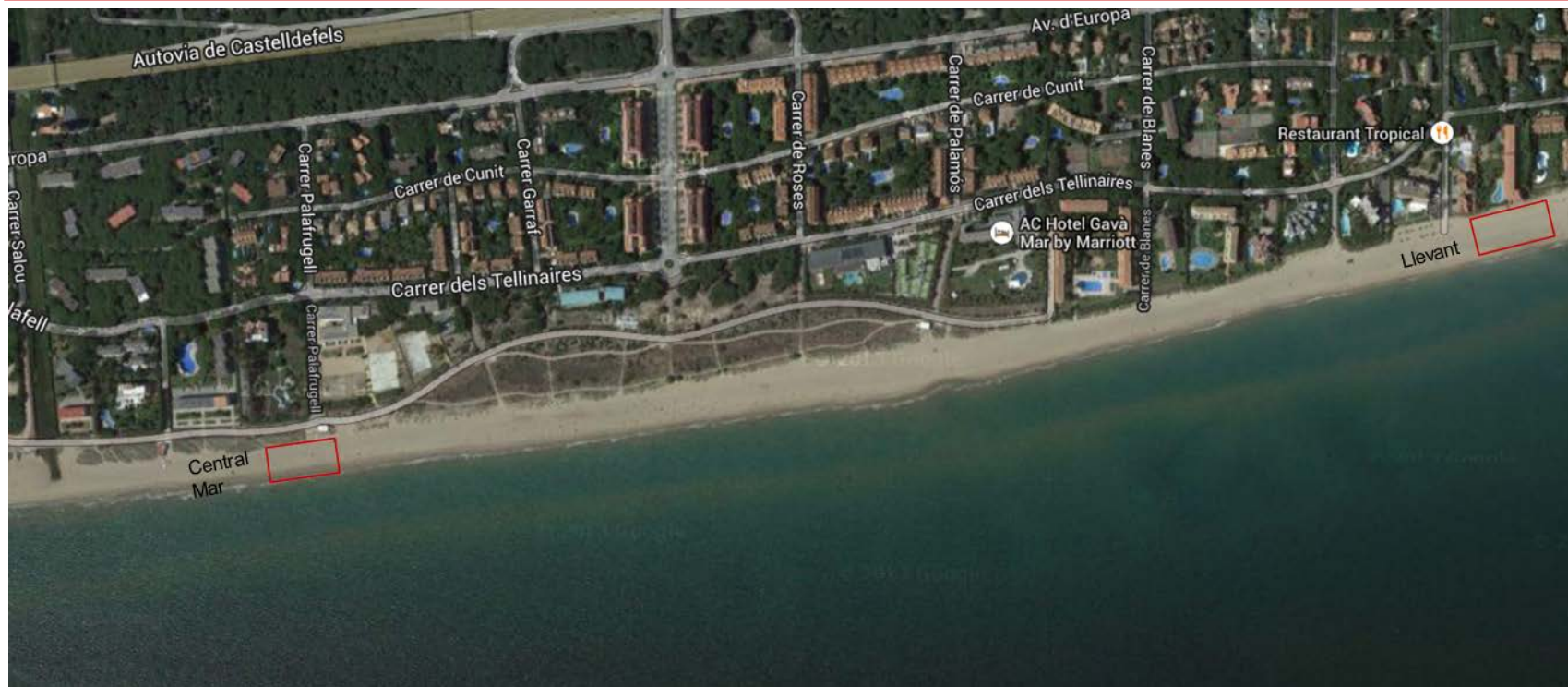
LOCALITZACIONS





GAVÀ

LOCALITZACIONS





VILADECANS

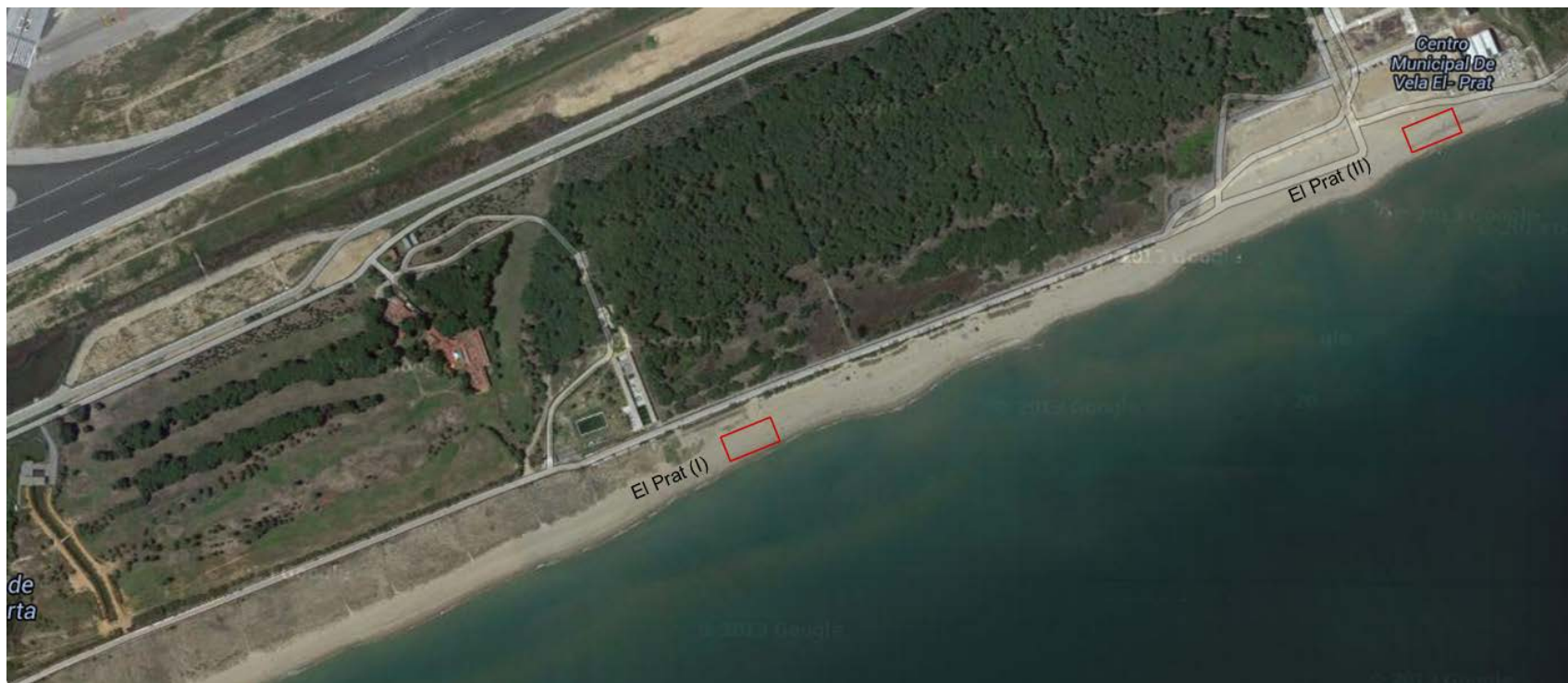
LOCALITZACIONS





EL PRAT

LOCALITZACIONS





SANT ADRIÀ

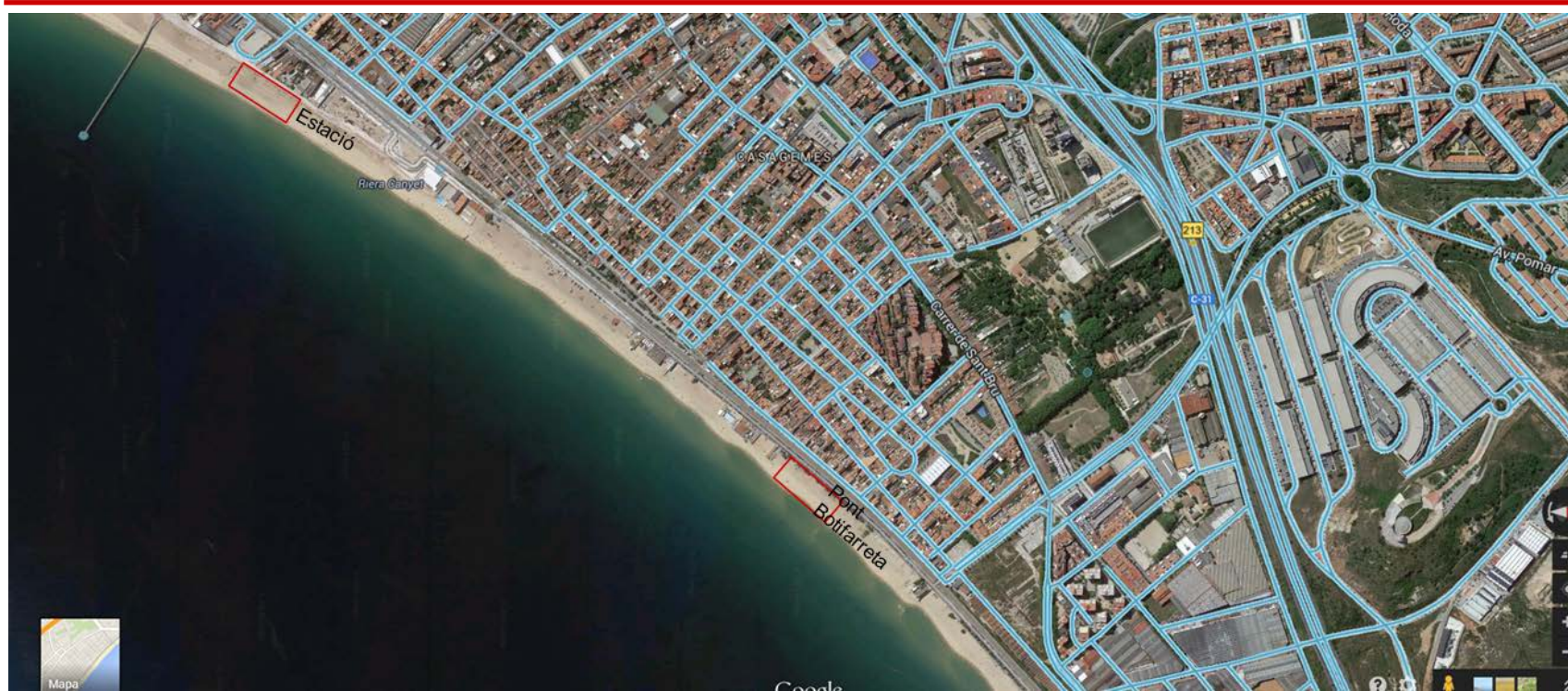
LOCALITZACIONS





BADALONA

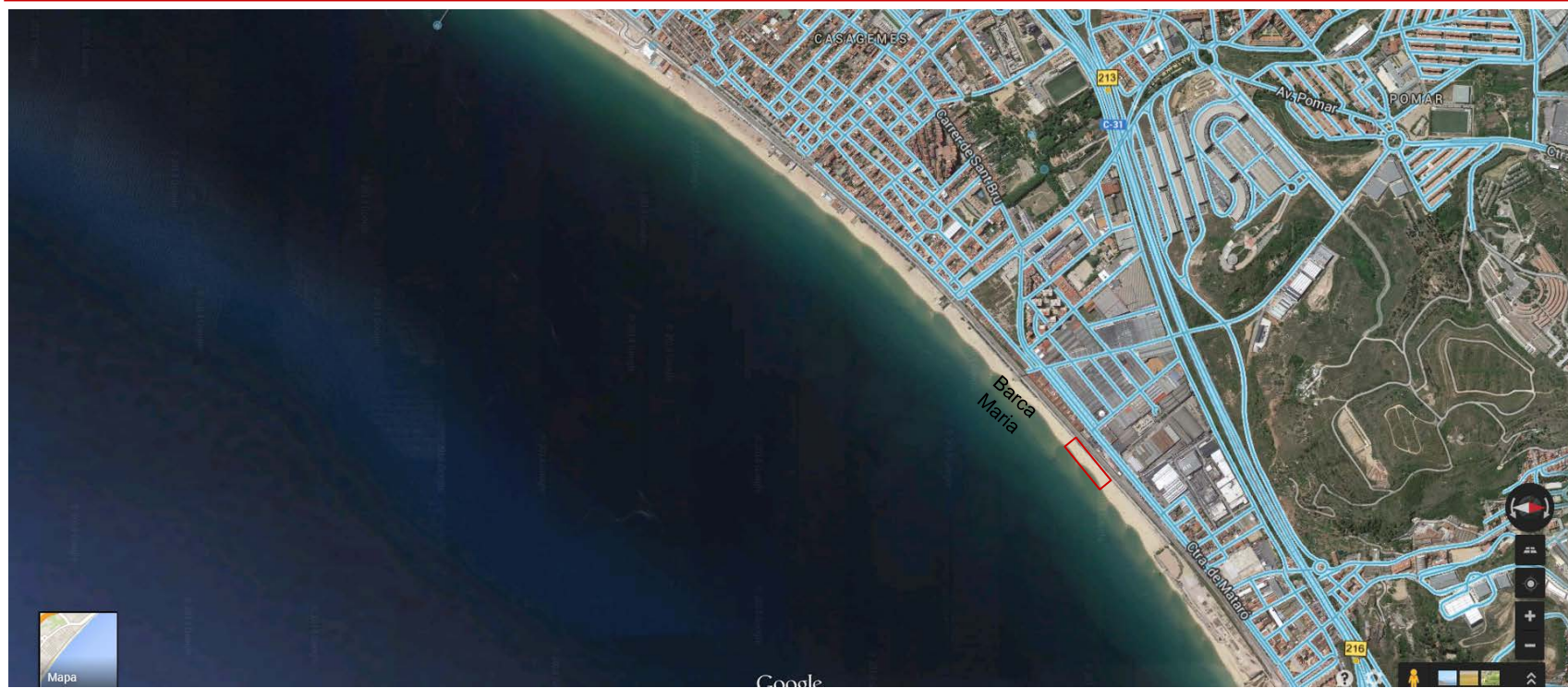
LOCALITZACIONS





BADALONA

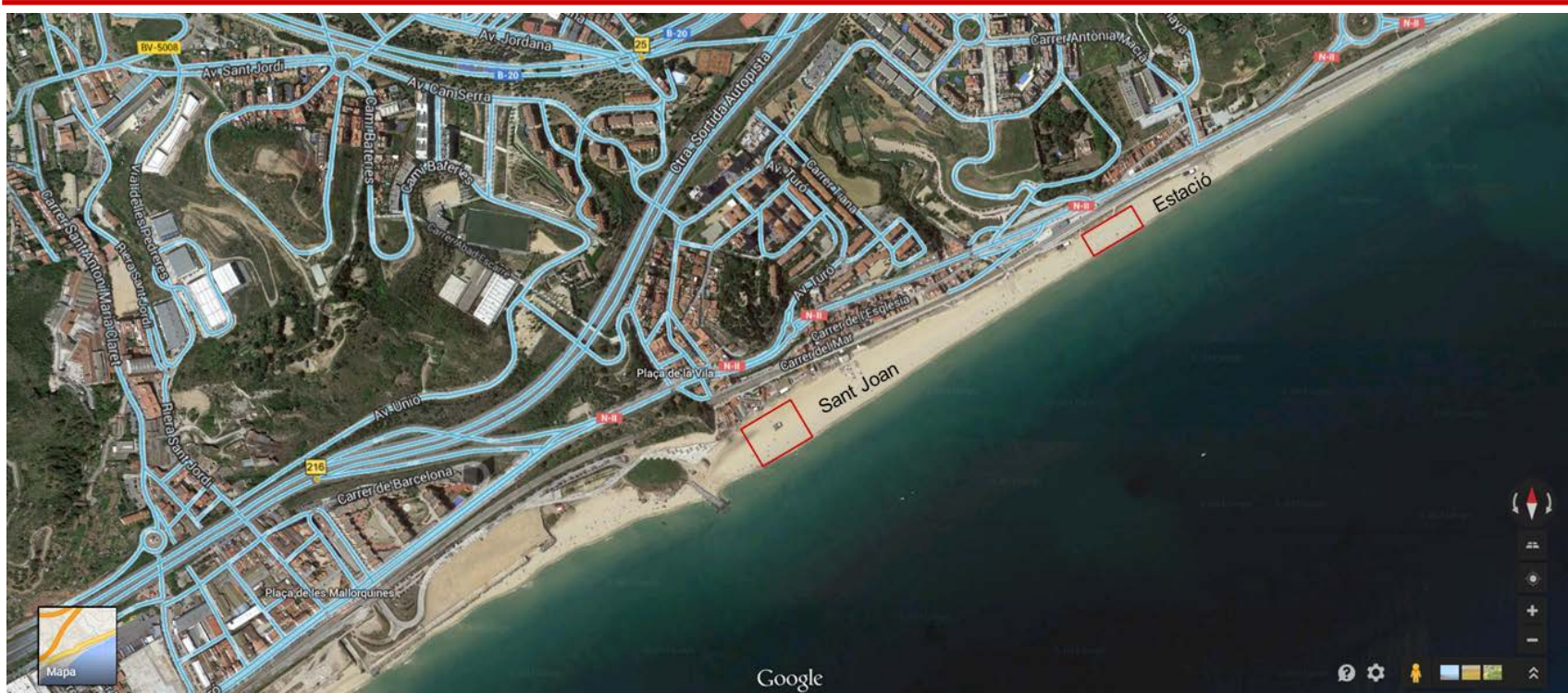
LOCALITZACIONS





MONTGAT

LOCALITZACIONS





03

Enquesta de Satisfacció dels usuaris de les platges



FITXA TÈCNICA

ÀMBIT

Platges de l'Àrea Metropolitana (excepte Barcelona).

UNIVERS

Els usuaris de les platges de 15 i més anys durant la temporada d'estiu de 2014 (entre maig i setembre).

GRANDÀRIA DE LA MOSTRA

5008 entrevistes

METODOLOGIA

Entrevistes personals.

PROCEDIMENT DE MOSTREIG

Bietàpic, estratificat amb selecció de les unitats primeres (dies) de forma aleatòria i de les unitats últimes (individus) per selecció

aleatòria. Els estrats estan formats per les platges, els mesos de l'any i el tipus de dia (feiner-festiu).

AFIXACIÓ

Dues entrevistes a l'acabament de cada recompte d'usuaris a cadascuna de les 15 platges, durant 40 jornades..

PONDERACIÓ

Els resultats de l'enquesta han estat ponderats en funció de l'estimació de l'ocupació de cada platja segons el mes, tenint en compte la franja horària. En l'estimació de l'ocupació del conjunt de platges s'ha tingut present la superfície recomptada dins cada platja, l'estada mitjana a la platja, el tipus de dia (feiner o festiu), la mitjana de la temperatura i la insolació diària..

ERROR MOSTRAL

Per a un nivell de confiança del 95% (2σ), i $P = Q$, l'error és de $\pm 1,8\%$ per al conjunt de la mostra.

L'error mostral de cada municipi, que depèn del nombre d'entrevistes realitzades:
Castelldefels: $\pm 3,5\%$; Gavà: $\pm 4\%$;
Viladecans: $\pm 5,6\%$; El Prat: $\pm 5\%$; Sant Adrià: $\pm 4\%$; Badalona: $\pm 4\%$; Montgat: $\pm 4\%$.

DATA DE REALITZACIÓ

Del 15 de maig al 21 de setembre de 2014

EMPRESA TREBALL DE CAMP

Opinòmetre S.L.



PRESENTACIÓ ENQUESTA

Aquest apartat reflecteix els resultats de les enquestes realitzades als usuaris de les platges de l'Àrea Metropolitana de Barcelona, un cop realitzats els recomptes d'usuaris.

Les enquestes s'ha portat a terme en un total de 15 platges repartides en 7 municipis de l'Àrea Metropolitana, dues platges més que a l'última edició (una Castelldefels i l'altra a El Prat):

- ♦ Castelldefels: platja del Baixador (nova secció), les Lluçenyes i de la Pineda.
- ♦ Gavà: platja del Central Mar i de Llevant
- ♦ Viladecans: platja de la Pineda
- ♦ El Prat: dues seccions de la platja de El Prat (una secció més)
- ♦ Sant Adrià: platja del Fòrum i del parc del Litoral)

- ♦ Badalona: platja de l'Estació, del Pont d'en Botifarreta i Barca Maria
- ♦ Montgat: platja de Sant Joan i Pla Montgat.

Pel que fa al plantejament general de l'enquesta, s'ha continuat utilitzant la mateixa metodologia d'anteriors edicions, adaptant el màxim possible el cos de l'enquesta de les platges de l'AMB a l'enquesta realitzada en el mateix moment al municipi de Barcelona.

Aquesta adaptació permetria compartir resultats entre Barcelona i el conjunt de l'Àrea Metropolitana, sempre que es cregués oportú. Recordem que les dades de l'AMB que es presenten a continuació no inclouen el municipi de Barcelona.

L'únic aspecte metodològic que ha variat en aquesta edició és el número total

d'enquestes realitzades a l'Àrea Metropolitana, que ha passat de 3.000 enquestes de l'última edició a 5.200 a 2014.

L'objectiu de l'augment ha estat reduir el marge d'error i aconseguir una major significació per municipi, de forma que es puguin fer lectures a menor escala.



04



Índex de Satisfacció



VALORACIONS AMB

ÍNDEX DE SATISFACCIÓ

VALORACIÓ GLOBAL

Ens trobem a la setena edició d'aquest estudi amb unes platges puntuades amb notable. Una puntuació que a hores d'ara sembla bastant estable, igual que ho és l'índex de satisfacció, sempre superior al 100%.

A 2014 gairebé el 72% dels enquestats a les platges de l'Àrea Metropolitana valoren globalment la platja que estan visitant amb puntuacions entre 7 i 10 i només un 1,6 la suspèn.

En definitiva, una bona percepció del conjunt de les platges de l'Àrea Metropolitana (7,2 punts de mitjana) que torna a superar les expectatives dels propis usuaris (7 punts de mitjana), el que es tradueix en un índex de satisfacció positiu (102%).

Si ho comparem amb la primera edició (2007) s'ha produït una millora de 7 dècimes en la percepció dels usuaris (tant de la qualitat percebuda com de les seves expectatives) però un cert empitjorament respecte 2012, edició amb les valoracions més altes en tots els àmbits.

VALORACIÓ GLOBAL DE LES VARIABLES

Si a 2012 el punt de vista dels visitants a les platges es caracteritzava per ser més positiu a l'hora de puntuar, a 2014 succeeix justament el contrari.

Només la proximitat, la neteja de la sorra i la tranquil·litat mantenen la valoració de fa dos anys, les dotze variables restants obtenen una puntuació menor.

La neteja de l'aigua és l'aspecte en el que s'aprecia més la crítica (la seva valoració global perd 8 dècimes), seguides de les passeres i les papereres (-0,7).

LES VARIABLES MILLOR I PITJOR PUNTADES

El canvi de perspectiva dels usuaris entre les dues últimes edicions no afecten els aspectes millor i pitjor puntuats:

- ♦ La proximitat, l'accés a les platges (bona comunicació) i la tranquil·litat són els tres aspectes més ben valorats a tots els municipis i conseqüentment globalment a l'Àrea (entre 7,6 i 7,7 punts de mitjana).

Les condicions paisatgístiques de les platges (l'entorn) seria el quart punt més positiu al conjunt de platges (7,4) tot i que no de forma tan unànime. En aquest cas els visitants de les platges de Sant Adrià tenen una opinió molt diferent de la de la resta de municipis i li atorguen 5,5 punts de mitjana quan la resta valoren aquest aspecte amb puntuacions entre 7,3 i 7,8 punts de mitjana.

- ♦ Un cop més els lavabos són el punt més criticat. El 43% dels enquestats suspenen aquest servei, que globalment es puntua amb 4,4 punts de mitjana.

La neteja de l'aigua i els jocs (infantils o esportius) són els altres dos aspectes amb puntuacions més baixes (5,9 i 6 punts respectivament).



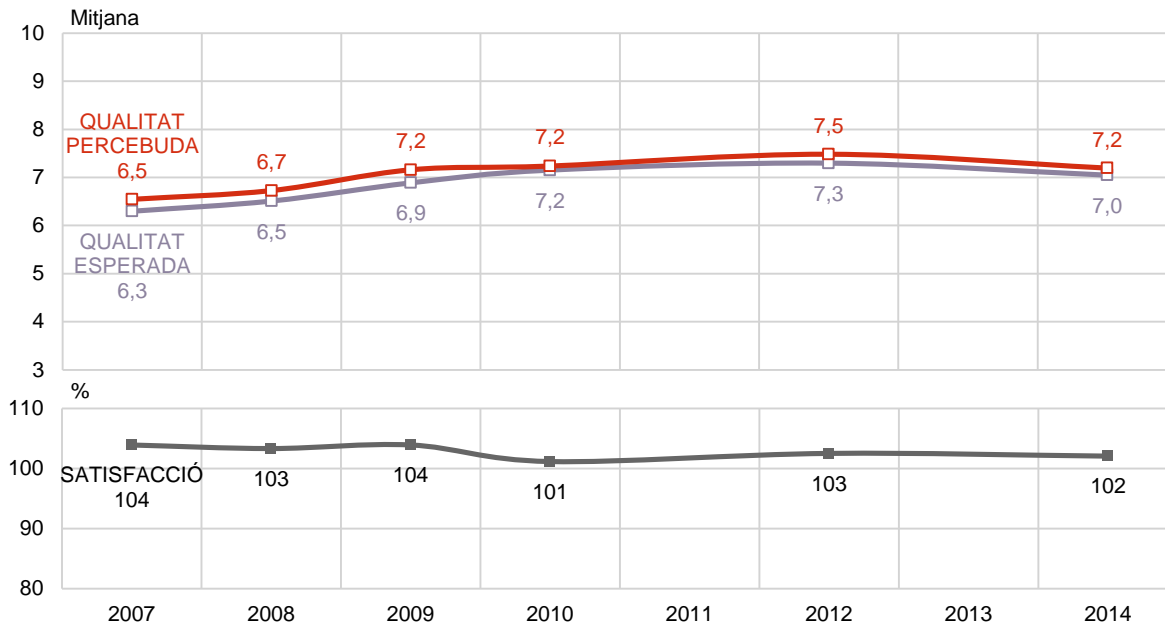
VALORACIÓ GLOBAL EVOLUCIÓ

ÍNDEX DE SATISFACCIÓ

La setena edició de l'estudi de platges de l'Àrea Metropolitana⁽¹⁾ mostra l'estabilitat de les percepcions dels seus usuaris.

Puntuacions de notable, amb escasses variacions en les últimes quatre edicions, i amb un comportament similar pel que fa a les expectatives, sempre superades per l'experiència viscuda.

Globalment les últimes sis edicions (des de 2007) han significat una millora de +7 dècimes en la percepció dels usuaris, encara que respecte a 2012 la valoració global perd -3 dècimes.



⁽¹⁾ Aquest estudi no inclou els resultats de l'edició de 2002

IS2 Quina valoració global faria vostè aquesta platja?

N 5008
R 0 = Mínima; 10 = Màxima

IS.3 Quina valoració global li hauria donat a la platja abans de venir avui?

N 5008
R 0 = Mínima; 10 = Màxima



VALORACIÓ GLOBAL EVOLUCIÓ

ÍNDEX DE SATISFACCIÓ

En aquests anys els enquestats també han percebut una millora de la qualitat de tots els aspectes específics plantejats. Només la informació sobre l'estat del mar obté menys puntuació que a la primera edició.

En aquests anys el canvi de percepció més alt el trobem a la seguretat a la platja que ha passat del suspens a ser puntuada amb 6,1 punts de mitjana (+1,6), la neteja de la sorra (+1,2) i els lavabos (+1 punt).

Malgrat això enguany són més crítics que dos anys abans.

La proximitat i l'accés a la platja (si està ben comunicada), seguits de la tranquil·litat i l'entorn més immediat o paisatge continuen sent els punts més ben valorats de les platges en el seu conjunt.

Com és habitual els lavabos continuen situant-se a la part baixa del rànquing amb un suspens i pitjor puntuació que a 2012.

La neteja de l'aigua és el segon element amb pitjor valoració global i en el que es percep una diferència més gran entre les dues edicions (2012-2014).

		2007	2008	2009	2010	2012	AMB 2014
UBICACIÓ	PROXIMITAT	-	-	7,3	7,5	7,7	7,7
	ACCÉS A LA PLATJA	-	-	7,3	7,7	8,0	7,7
TRANQUIL·LITAT / ENTORN	TRANQUIL·LITAT	7,2	7,1	7,2	7,5	7,7	7,6
	PAISATGE/ ENTORN	-	-	7,0	7,4	7,6	7,4
EQUIPAMENTS / SERVEIS	LES DUTXES	6,2	6,6	7,0	7,0	7,5	7,0
	PASSERES A LA SORRA	5,8	6,3	6,4	6,6	7,2	6,5
	PAPERERES/ CONTENIDORS	6,5	6,9	6,6	6,8	7,1	6,5
	JOCES INFANTILS/ ESPORT	-	-	-	5,5	6,4	6,0
	LAVABOS	3,4	4,3	4,6	4,7	4,6	4,4
NETEJA	NETEJA DE LA SORRA	5,4	5,9	6,3	6,6	6,6	6,6
	NETEJA DE L'AIGUA	5,7	5,8	6,1	6,2	6,7	5,9
SEGURETAT	INDICACIONS / SENYALITZACIÓ	5,8	6,5	6,8	7,1	7,5	7,1
	INFORMACIÓ ESTAT DEL MAR	-	-	7,1	6,9	7,3	6,9
	SEGURETAT DELS BANYISTES	5,3	6,2	6,6	6,5	6,9	6,3
	SEGURETAT A LA PLATJA	4,5	4,9	5,3	6,4	6,7	6,1
N		(2119)	(2071)	(1489)	(2928)	(3043)	(5008)

IS1

Nivell de satisfacció que li han produït les següents qüestions relacionades amb aquesta platja:

N 5008

R 0 = Mínima; 10 = Màxima

En negreta les valoracions inferiors a 5

VARIACIÓ AMB ANY ANTERIOR

- Millora respecte a l'any anterior: > 0,1
- Es manté igual respecte a l'any anterior: 0,1 a -0,1
- Empitjora respecte a l'any anterior: <-0,1



VALORACIONS MUNICIPIS

ÍNDEX DE SATISFACCIÓ

VALORACIÓ GLOBAL PER MUNICIPIS

Les valoracions ja vistes pel conjunt de l'Àrea responen a un comportament molt homogeni als set municipis que formen part d'aquest estudi.

A tots ells trobem usuaris satisfets i que perceben més qualitat final de la que esperaven.

Les puntuacions globals fluctuen entre el 6,7 de mitjana a la banda baixa (Sant Adrià) i els 7,6 punts de les platges millor valorades (Viladecans).

Si comparem les valoracions de 2014 amb les de 2007 apreciem una millora continuada de la percepció. Viladecans és el cas més destacat, amb una millora d'1,2 punts en la valoració global de la platja en aquestes 6 edicions i El Prat, el que menys però també millorant, +0,2.

Respecte els resultats de la darrera edició, només els usuaris de Sant Adrià i Montgat mantenen la valoració de 2012, la resta perceben menys qualitat que llavors però també rebaixen les seves expectatives.

Aquest comportament indica un canvi general de perspectiva, més crític que fa dos anys i que afecta tots els àmbits de l'estudi.

Una prova d'això és que l'ordre dels municipis millor i pitjor valorats no ha variat en aquests dos anys. L'únic canvi el veiem a Montgat, que mantenint la nota de 2012 té les segones platges millor puntuades dels set municipis. La raó ja hem dit no és una millora de la percepció dels seus usuaris sinó un empitjorament de la de la resta de poblacions. Sant Adrià també manté la valoració de 2012 però dins l'Àrea continua sent la platja pitjor percebuda pels seus usuaris (6,7 punts de mitjana)

VALORACIÓ GLOBAL DE LES VARIABLES

La valoració de les variables també manté com a tret diferencial aquesta percepció més crítica de tots els aspectes. Castelldefels i Gavà són els municipis on el canvi és més evident (totes les puntuacions baixen).

A la resta de municipis alguns aspectes puntuals es perceben millor que a 2012. Un exemple és la percepció de la neteja de la sorra a Viladecans, Montgat i Sant Adrià. En aquest últim cas cal remarcar la millora evident respecte a 2012 quan suspenia. Tanmateix continuen recollint-se moltes queixes sobre aquest tema, especialment a la platja del Parc de Litoral (vegeu annex de comentaris).

LES VARIABLES MILLOR I PITJOR PUNTADES SEGONS MUNICIPIS

- ♦ L'ACCÉS, des del punt de vista de la seva bona comunicació, és la qüestió millor valorada a Castelldefels, mentre que la PROXIMITAT ho és l'aspecte amb millor puntuació a Gavà i Sant Adrià. A Badalona totes dues variables obtenen la millor puntuació.
- ♦ La TRANQUIL·LITAT enguany és la característica que més aprecien els usuaris de Montgat, com ho demostra el 7,9 atorgat pels seus usuaris. La nota més alta de totes les edicions fins el moment. També ho és a El Prat tot i que en aquest municipi l'alta valoració de la tranquil·litat és justament un tret diferenciador i destacat a totes les edicions. A 2014 la mirada més crítica de tots els aspectes fa que tranquil·litat, paisatge rebaixin la seva puntuació i la comparteixin amb la proximitat (7,8)
- ♦ A Viladecans en canvi són els JOCS INFANTILS/ESPORTIUS, seguits de l'ENTORN i PROXIMITAT els aspectes més apreciats (7,9 i 7,8 punts respectivament).



VALORACIONS MUNICIPIS

ÍNDEX DE SATISFACCIÓ

- ♦ Ja sabem que els LAVABOS són de nou la demanda més habitual i conseqüentment la percepció més negativa. Els enquestats a Viladecans i El Prat són els únics que els aproven amb 6,1 i 5,1 punts respectivament.

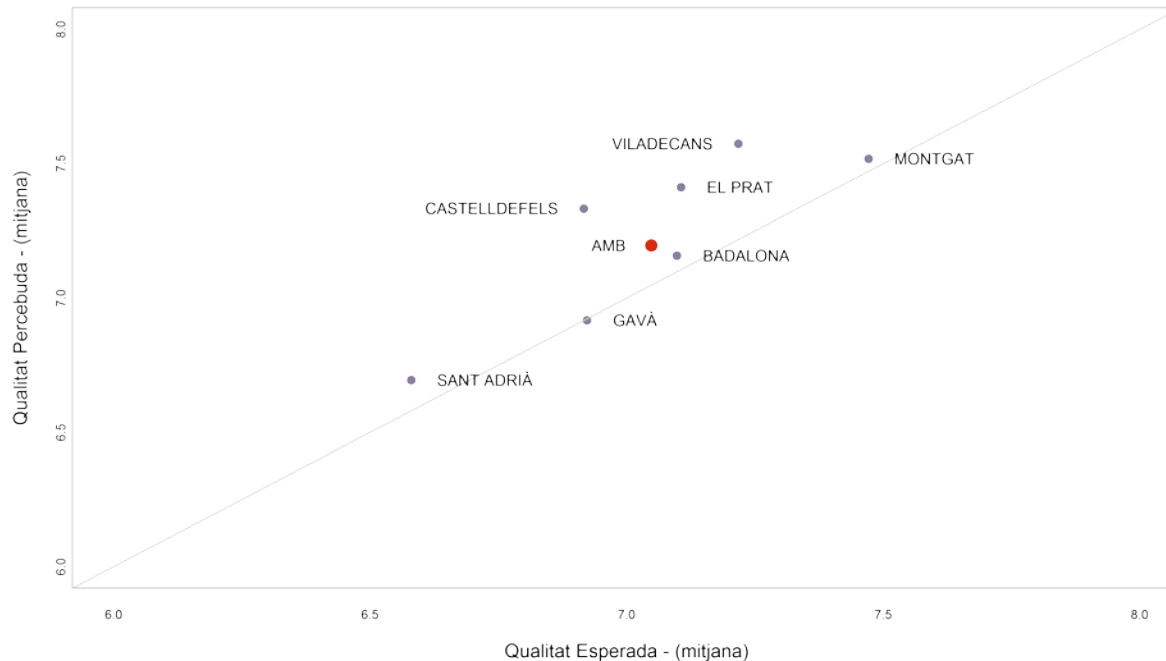
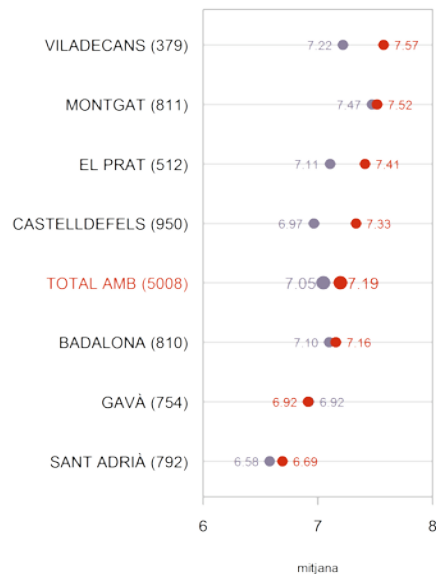
Fora dels lavabos les crítiques varien en funció del municipi:

- ♦ Els JOCS INFANTILS /ESPORTIUS a Castelldefels (una reclamació que ja apareixia a 2012) i a Sant Adrià.
- ♦ La NETEJA DE L'AIGUA a Gavà (també la mateixa crítica que a 2012) i Badalona
- ♦ La SEGURETAT A LA PLATJA a Viladecans i El Prat i LA SEGURETAT DELS BANYISTES a Montgat (de nou una preocupació apareguda fa dos anys).



VALORACIÓ GLOBAL MUNICIPIS

ÍNDEX DE SATISFACCIÓ



IS2 Quina valoració global faria vostè 'aquesta
 IS3 platja?
 Quina valoració global li hauria donat a la platja
 abans de venir avui?

N 5008
 R 0 = Mínima; 10 = Màxima

■ Qualitat esperada
 ■ Qualitat percebuda



VALORACIÓ GLOBAL

EVOLUCIÓ MUNICIPIS

ÍNDEX DE SATISFACCIÓ

		CASTELLDEFELS		GAVÀ		VILADECANS		EL PRAT		SANT ADRIÀ		BADALONA		MONTGAT	
		2012	2014	2012	2014	2012	2014	2012	2014	2012	2014	2012	2014	2012	2014
QUALITAT ESPERADA		7,4	7,0	7,3	6,9	7,9	7,2	7,8	7,1	5,6	6,6	7,3	7,1	7,5	7,5
QUALITAT PERCEBUDA		7,6	7,3	7,4	6,9	8,0	7,6	8,0	7,4	6,7	6,7	7,5	7,2	7,5	7,5
SATISFACCIÓ %		102	105	101	100	101	105	103	104	119	102	102	101	100	101
UBICACIÓ	PROXIMITAT	7,6	7,6	7,7	7,6	7,9	7,7	7,9	7,8	8,0	7,9	7,6	7,8	7,9	7,7
	ACCÉS A LA PLATJA	8,1	7,7	8,3	7,5	7,8	7,6	8,1	7,7	7,9	7,8	7,8	7,8	7,8	7,7
TRANQUIL·LITAT / ENTORN	TRANQUIL·LITAT	7,7	7,5	7,8	7,4	8,2	7,7	8,3	7,8	7,0	7,7	7,5	7,7	7,7	7,9
	PAISATGE/ ENTORN	7,8	7,6	7,6	7,3	8,2	7,8	8,1	7,8	6,5	5,5	7,5	7,6	7,7	7,5
EQUIPAMENTS / SERVEIS	LES DUTXES	7,5	6,7	7,2	6,3	7,7	7,2	8,2	6,8	6,5	6,8	7,7	7,5	7,6	7,7
	PASSERES A LA SORRA	7,6	6,9	7,1	6,1	8,0	7,6	7,8	7,0	7,7	6,1	6,6	6,2	6,8	6,6
	PAPERERES/ CONTENIDORS	7,2	6,1	6,8	6,0	7,6	7,1	7,6	6,5	6,5	5,7	7,3	6,9	7,2	6,7
	JOCS INFANTILS/ ESPORT	6,9	5,9	6,5	6,2	8,0	7,9	7,7	6,9	5,9	5,0	5,4	5,5	6,1	6,2
	LAVABOS	6,0	4,1	4,4	3,5	-	6,1	5,7	5,1	1,9	2,9	4,3	4,8	4,8	4,6
NETEJA	NETEJA DE LA SORRA	7,2	6,9	6,8	6,6	7,1	7,3	6,8	7,0	3,6	5,8	6,5	6,1	6,5	7,1
	NETEJA DE L'AIGUA	7,0	6,5	6,3	5,9	6,7	6,7	7,0	6,9	5,3	6,1	6,7	5,2	7,0	6,2
SEGURETAT	INDICACIONS / SENYALITZACIÓ	7,7	6,9	7,4	6,7	7,8	7,3	8,1	7,7	7,4	6,0	7,3	7,4	7,1	6,8
	INFORMACIÓ ESTAT DEL MAR	7,5	6,8	7,0	6,6	7,8	7,1	7,9	6,6	6,8	5,7	7,5	7,4	6,8	6,6
	SEGURETAT DELS BANYISTES	7,2	6,4	6,5	6,2	8,0	7,1	7,8	6,2	7,0	6,3	6,7	6,4	6,3	5,6
	SEGURETAT A LA PLATJA	6,9	6,1	6,7	6,1	7,6	6,6	7,7	6,0	5,8	5,2	6,7	6,1	6,1	6,3
N		(506)	(950)	(504)	(754)	(259)	(379)	(248)	(512)	(499)	(792)	(505)	(810)	(522)	(811)

IS1

Nivell de satisfacció que li han produït les següents qüestions relacionades amb aquesta platja:

N 5008

R 0 = Mínima; 10 = Màxima

En negreta les valoracions inferiors a 5

VARIACIÓ AMB ANY ANTERIOR

Millora respecte a l'any anterior: > 0,1

Es manté igual respecte a l'any anterior: 0,1 a -0,1

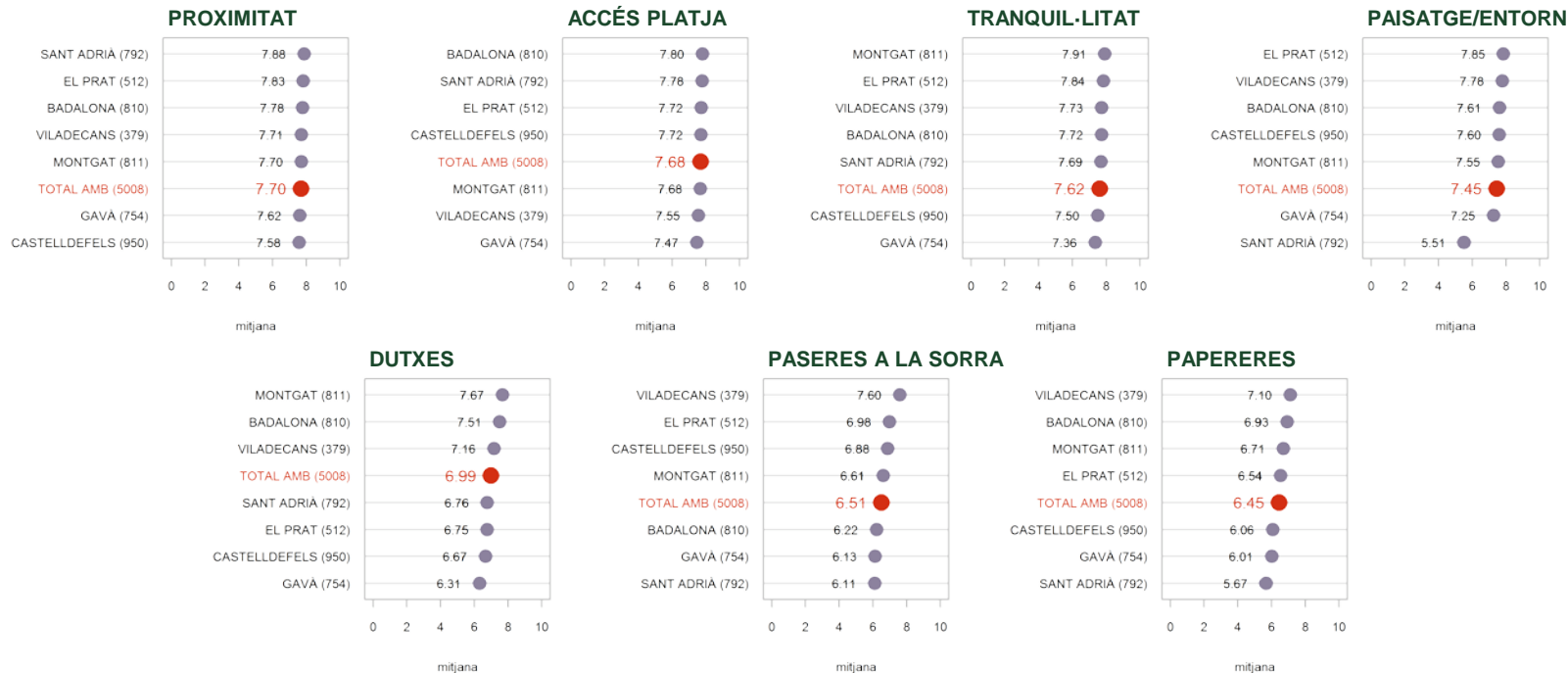
Empitjora respecte a l'any anterior: < -0,1



VALORACIÓ GLOBAL (1/2)

VARIABLE SEGONS MUNICIPI

ÍNDEX DE SATISFACCIÓ



IS1

Nivell de satisfacció que li han produït les següents qüestions relacionades amb aquesta platja:

N: 5008

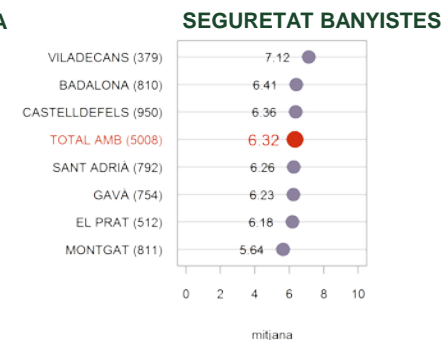
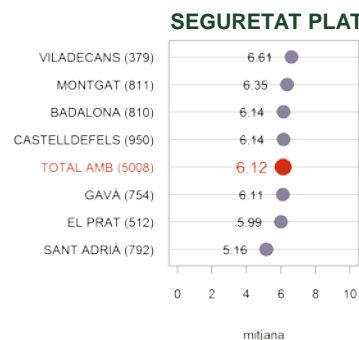
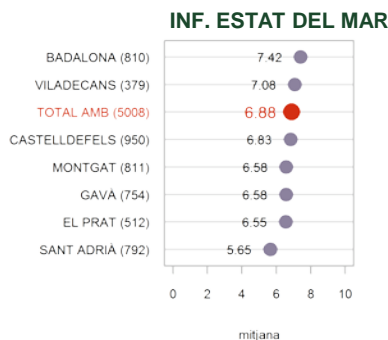
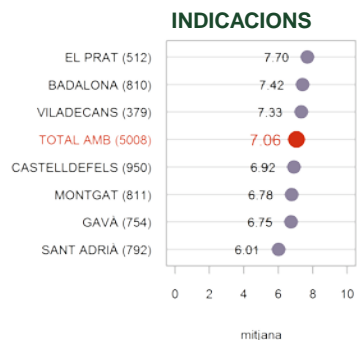
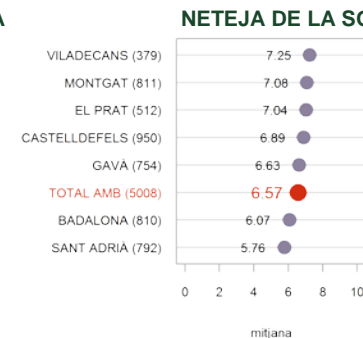
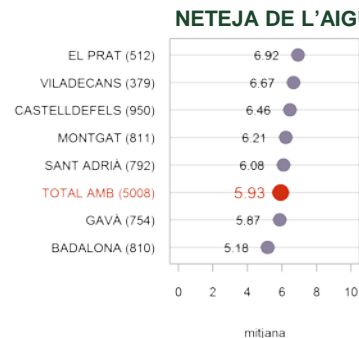
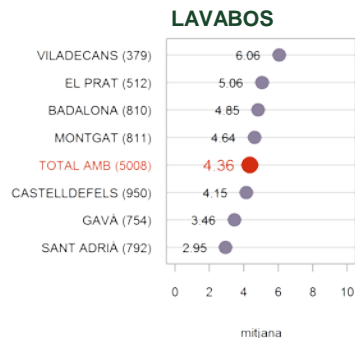
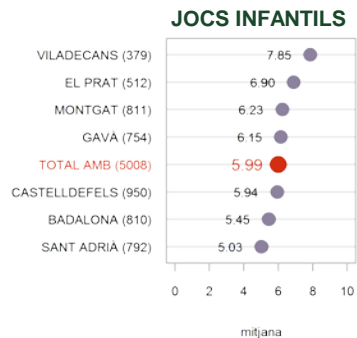
R: 0 = Mínima; 10 = Màxima



VALORACIÓ GLOBAL (2/2)

VARIABLE SEGONS MUNICIPI

ÍNDEX DE SATISFACCIÓ





RELLEVÀNCIA I INFLUÈNCIA

ÍNDEX DE SATISFACCIÓ

A les següents pàgines s'aplica el model estadístic d'equacions estructurals que forma part del model de medició de la satisfacció.

Aquest segon nivell d'anàlisi calcula la importància que els usuaris atorguen inconscientment a cada bloc de variables en el moment de construir la valoració global.

El model de 2014 explica el 67% de la valoració global del conjunt de l'AMB ($R^2 > 0,67$), un percentatge que es manté estable a les últimes edicions i que indica un cop més l'estabilitat de les dades i la significació estadística dels resultats ⁽¹⁾.

IMPORTÀNCIA DE CADA BLOC DE VARIABLES

L'EXPECTATIVA, com idea preconcebuda de la platja que es visita, continua sent el factor més decisiu en la valoració global de les platges.

Globalment més de la meitat de la valoració global de les platges depèn de la idea que els visitants tenen d'elles. L'expectativa sobre la qualitat de les platges representa el 52,1% de la valoració que finalment han donat a aquests espais a 2014 (7,2).

Si deixem de banda l'expectativa, els enquestats a l'Àrea Metropolitana quan valoren globalment la platja també ho fan pensant primer, en la NETEJA tant de l'aigua com la sorra (representa el 15,5% de la valoració global), en segon lloc, en l'ENTORN I LA TRANQUIL·LITAT (12,1% de la valoració), i en tercer, en les variables incloses dins el bloc de SEGURETAT (10,1%).

Tenim doncs una edició de 2014 més semblant a l'edició de 2010 que a la de fa 2012, en tant que dona més importància als aspectes de neteja que a la resta de variables.

Així es pot apreciar quan relacionem aquesta importància atorgada inconscientment pels enquestats amb les valoracions que ells mateixos en han donat i veiem com justament la neteja de l'aigua i la sorra tornen a aparèixer com els elements més febles, més que a 2012 quan tenien menys importància.

És a dir, quan els usuaris de l'Àrea Metropolitana fan la valoració de la platja els influeix decisivament la idea que tenen d'aquests espais (expectatives) i la seva percepció de la neteja. La combinació d'una importància relativament alta i unes valoracions de les

més baixa els converteix en aspectes decisius en tant que una actuació prioritària sobre ells suposaria la millora proporcional de la valoració global.

La seguretat dels banyistes i de la platja també estaria inclosa en aquest àmbit d'actuació prioritària tot i que amb menys pes que els altres aspectes.

Si bé és cert que els diferents municipis concedeixen diferent pes a les variables d'aquests dos blocs de neteja i seguretat, també ho és que sempre ens movem entre aquests quatre elements com els més decisius.

El fet que els lavabos suspenguin evidentment situa aquesta variable en una clara situació de millora però el model no el presenta com decisiu en la valoració. És a dir no es valora les platges de l'Àrea per la quantitat ni estat dels seus lavabos.

⁽¹⁾ El model ha corroborat la significació estadística de cada variable manifesta dins la seva variable latent o bloc (UBICACIÓ, EQUIPAMENT I SERVEIS, NETEJA, TRANQUIL·LITAT/ENTORN, SEGURETAT/INFORMACIÓ i per últim EXPECTATIVA) de forma que es pot assegurar la significació dels resultats. Vegeu R2 a cadascuna de les platges. Es consideren òptims els valors $> 0,5$



RELLEVÀNCIA I INFLUÈNCIA

MODEL DE SATISFACCIÓ

ÍNDEX DE SATISFACCIÓ

		2009	2010	2012	AMB 2014
UBICACIÓ	PROXIMITAT	10,7%	2,3%	3,2%	2,8%
	ACCÉS A LA PLATJA	41,3%	41,1%	45,6%	41,0%
TRANQUIL·LITAT / ENTORN	TRANQUIL·LITAT	22,2%	11,1%	16,9%	12,1%
	PAISATGE/ ENTORN	49,1%	47,3%	48,5%	47,4%
EQUIPAMENTS / SERVEIS	LAVABOS	50,9%	52,7%	51,5%	52,6%
	LES DUTXES	13,2%	9,1%	3,8%	7,5%
	PASSERES A LA SORRA	21,2%	20,2%	22,1%	18,4%
	PAPERERES/ CONTENIDORS	18,6%	20,1%	18,9%	22,5%
	JOCES INFANTILS/ ESPORT	19,9%	20,5%	20,4%	19,4%
NETEJA	LAVABOS	-	19,5%	17,5%	19,1%
	NETEJA DE LA SORRA	18,0%	19,7%	21,2%	20,6%
	NETEJA DE L'AIGUA	21,2%	13,6%	11,4%	15,5%
SEGURETAT	NETEJA DE LA SORRA	50,2%	52,8%	49,6%	49,5%
	INDICACIONS / SENYALITZACIÓ	49,8%	47,2%	50,4%	50,5%
	INFORMACIÓ ESTAT DEL MAR	11,1%	11,5%	14,0%	10,1%
	SEGURETAT DELS BANYISTES	23,7%	24,0%	22,2%	21,9%
QUALIT ESPERADA	SEGURETAT A LA PLATJA	25,4%	23,5%	23,6%	24,2%
	R ²	25,3%	27,6%	26,2%	26,5%
N		25,7%	25,0%	27,9%	27,3%
		21,5%	52,3%	50,8%	52,1%
		0,51	0,68	0,68	0,67
		(1489)	(2928)	(3043)	(5008)

(¹) Nota: El coeficient R² és una mesura de qualitat del model que indica la proporció de la valoració global explicada per les variables latents (entorn, servei i personal). Pren valors entre 0 i 1. Es consideren òptims els valors >0,5.

Els models que no tenen suficient massa crítica (menys de 100 entrevistes) o que no expliquen una proporció mínima (R² < 0,40) no es mostren a l'informe.

IS1

Nivell de satisfacció que li han produït les següents qüestions relacionades amb aquesta platja:

N 1349

R 0 = Mínima; 10 = Màxima

En negreta les valoracions inferiors a 5

VARIACIÓ AMB ANY ANTERIOR

- Millora respecte a l'any anterior: > 5%
- Es manté igual respecte a l'any anterior: 5% a -5%
- Empitjora respecte a l'any anterior: <-5%



RELLEVÀNCIA I INFLUÈNCIA

MODEL DE SATISFACCIÓ SEGONS MUNICIPI

ÍNDEX DE SATISFACCIÓ

		CASTELLDEFELS		GAVÀ		VILADECANS		EL PRAT		SANT ADRIÀ		BADALONA		MONTGAT	
		2012	2014	2012	2014	2012	2014	2012	2014	2012	2014	2012	2014	2012	2014
UBICACIÓ	PROXIMITAT	3,2%	4,0%	5,6%	3,0%	3,8%	5,3%	5,4%	5,2%	1,4%	2,0%	3,3%	0,3%	4,7%	1,3%
	ACCÉS A LA PLATJA	44,5%	33,2%	46,2%	42,2%	22,4%	42,3%	47,1%	55,1%	29,9%	35,8%	51,6%	42,4%	47,9%	48,0%
		55,5%	66,8%	53,8%	57,8%	77,6%	57,7%	52,9%	44,9%	70,1%	64,2%	48,4%	57,6%	52,1%	52,0%
TRANQUIL·LITAT / ENTORN	TRANQUIL·LITAT	3,1%	11,6%	16,8%	6,6%	17,8%	15,9%	14,5%	17,5%	33,9%	5,4%	22,5%	8,6%	5,9%	8,9%
	PAISATGE/ ENTORN	48,6%	47,4%	49,0%	53,0%	50,0%	49,8%	48,7%	49,4%	47,4%	43,9%	46,6%	46,4%	51,7%	50,3%
		51,4%	52,6%	51,0%	47,0%	50,0%	50,2%	51,3%	50,6%	52,6%	56,1%	53,4%	53,6%	48,3%	49,7%
EQUIPAMENTS / SERVEIS	LES DUTXES	2,9%	12,8%	5,7%	7,0%	6,3%	16,9%	9,2%	11,3%	15,5%	0,5%	-	6,8%	2,2%	1,5%
	PASSERES A LA SORRA	21,2%	18,1%	19,4%	14,6%	22,0%	21,2%	23,6%	19,7%	28,1%	13,3%	-	22,8%	26,1%	20,8%
	PAPERERES/ CONTENIDORS	21,5%	21,7%	23,0%	24,1%	25,3%	21,4%	20,3%	27,1%	19,1%	25,4%	-	21,2%	19,7%	20,0%
	JOCS INFANTILS/ ESPORT	18,1%	18,5%	19,3%	17,9%	28,9%	19,0%	23,3%	19,0%	21,9%	22,0%	-	21,4%	25,5%	19,9%
	LAVABOS	16,4%	20,9%	19,4%	21,6%	23,8%	17,2%	19,7%	19,5%	20,3%	14,4%	-	16,7%	8,3%	21,2%
		22,8%	20,8%	18,9%	21,8%	-	21,1%	13,1%	14,7%	10,7%	24,9%	-	17,9%	20,4%	18,1%
NETEJA	NETEJA DE LA SORRA	8,5%	27,0%	5,1%	15,5%	5,1%	12,2%	9,2%	13,8%	18,8%	4,8%	9,2%	17,2%	19,0%	5,7%
	NETEJA DE L'AIGUA	53,3%	48,2%	46,8%	47,5%	48,9%	51,8%	48,5%	46,0%	47,7%	50,9%	51,1%	48,2%	46,2%	52,5%
		46,7%	51,8%	53,2%	52,5%	51,1%	48,2%	51,5%	54,0%	52,3%	49,1%	48,9%	51,8%	53,8%	47,5%
SEGURETAT	INDICACIONS / SENYALITZACIÓ	7,1%	16,7%	22,3%	6,7%	12,6%	18,5%	12,1%	10,1%	1,1%	4,6%	15,9%	3,8%	11,7%	6,0%
	INFORMACIÓ ESTAT DEL MAR	22,5%	24,4%	21,3%	22,1%	29,2%	21,4%	24,8%	27,0%	27,0%	23,6%	23,2%	19,3%	21,3%	14,0%
	SEGURETAT DELS BANYISTES	23,0%	22,3%	24,4%	25,0%	22,5%	22,6%	25,7%	25,4%	21,2%	25,2%	21,8%	25,1%	24,7%	26,6%
	SEGURETAT A LA PLATJA	27,1%	27,8%	26,5%	26,7%	22,6%	24,2%	25,1%	24,5%	23,4%	24,7%	27,1%	27,8%	27,4%	27,7%
		27,3%	25,6%	27,9%	26,2%	25,7%	31,8%	24,4%	23,0%	28,5%	26,5%	27,8%	27,8%	26,6%	31,7%
QUALIT ESPERADA	75,2%	27,8%	44,5%	61,3%	54,3%	31,3%	49,6%	42,1%	29,3%	82,7%	49,1%	63,2%	56,6%	76,7%	
R ²		0,79	0,58	0,74	0,74	0,77	0,60	0,75	0,52	0,45	0,83	0,69	0,69	0,68	0,80
N		(506)	(950)	(504)	(754)	(259)	(379)	(248)	(512)	(499)	(792)	(505)	(810)	(522)	(811)

IS1

Nivell de satisfacció que li han produït les següents qüestions relacionades amb aquesta platja:

N 1349

R 0 = Mínima; 10 = Màxima

En negreta les valoracions inferiors a 5

VARIACIÓ AMB ANY ANTERIOR

- Millora respecte a l'any anterior: > 5%
- Es manté igual respecte a l'any anterior: 5% a -5%
- Empitjora respecte a l'any anterior: < -5%



RELLEVÀNCIA I INFLUÈNCIA

ÍNDEX DE SATISFACCIÓ

El gràfic mostra les variables més decisives en la valoració global sense tenir present l'expectativa.

Justament la idea preconcebuda que els usuaris tenen d'aquests espais és l'aspecte més determinat en la valoració global de les platges (el 52,1% de la valoració global depèn de l'expectativa).

La neteja de la sorra i de l'aigua són les variables que més influeixen en aquesta valoració (al voltant del 8%) i a la vegada obtenen valoracions més baixes (5,9 i 6,6).

Tot i que hi ha aspectes pitjor valorats globalment són menys decisius i per tant queden en àmbits menys prioritaris.





05

Perfil dels usuaris



PERFIL DELS USUARIS

PROCEDÈNCIA DELS USUARIS

La presència d'estrangers a les platges de l'Àrea Metropolitana continua sent poc rellevant (un 6,6%), amb una major concentració a Castelldefels i a Montgat (10%), tot i que amb algunes diferències. Mentre a Castelldefels pràcticament trobem el mateix percentatge de membres de la Unió Europea que de visitants de la resta del món, a Montgat els europeus són minoria.

Cal recordar que aquesta dada no inclou el municipi de Barcelona on la presència de visitants estrangers a 2014 arriba al 24% i a platges concretes d'aquest municipi fins el 42% d'estrangers.

Com a cada edició, el més habitual a les platges de l'Àrea Metropolitana que ens ocupen, són els usuaris nacionals (93,4%) i residents al mateix municipi on està situada la platja, o en d'altres de ben propers.

Badalona continua sent el municipi més usat pels propis residents (el 65,3% dels enquestats són badalonins) i a més amb un pes específic més important que fa dos anys

Les platges de El Prat, amb un 46,4% de residents del seu municipi són els altres espais més usats per veïns, un augment respecte l'edició de fa dos anys però encara lluny dels percentatges de vora el 70% que es recullen a les edicions entre 2007 i 2010.

A la resta de municipis trobem proporcionalment més usuaris de municipis propers que propis. Els més habituals són els barcelonins, que fins i tot superen els propis veïns. Aquesta situació ja s'havia vist en altres edicions a Montgat, el cas més evident, i on enguany trobem un 44% de barcelonins davant un 12% de residents a Montgat, i a Gavà amb el 23,5% de barcelonins i 13,6% de gavanencs.

Sant Adrià, Viladecans i Castelldefels gairebé igualen la proporció de barcelonins amb els seus propis veïns.

Els municipis de la part sud són destinació relativament important de residents a municipis propers sense mar com ara de Sant Boi, Cornellà o L'Hospitalet.

EDAT DELS VISITANTS

Enguany s'han entrevistat més dones i persones més grans al conjunt de l'Àrea que fa dos anys.

Sembla que l'usuari 'tipus' de les platges de l'Àrea Metropolitana és més gran que el de fa dos anys. Té 40,2 anys de mitjana. Un perfil d'edat més semblant al que es va trobar a 2010 i que a 2012.

La raó la trobem en la major presència d'usuaris majors de 44 anys. Una realitat evident a la majoria de municipis de l'Àrea excepte a Montgat, on justament disminueixen a favor de la franja més jove (entre 25 i 44) motiu pel qual també disminueix l'edat mitjana del conjunt d'aquests visitants. Una característica que no es dona a cap altre població.

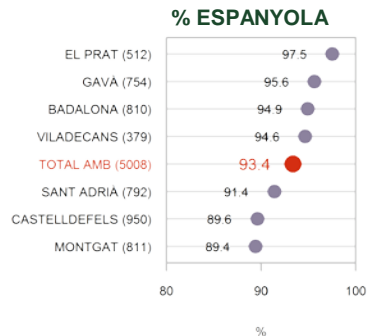
A la resta de municipis en major o menor grau s'han enquestat usuaris més grans de 45 anys. El cas més evident és Badalona, on l'augment ha estat de gairebé +15 punts.

Un altre fet diferenciador en l'edat dels enquestats és la menor presència de menors de 24 anys, que pràcticament desapareixen a tots els municipis excepte a Castelldefels.



NACIONALITAT (1/2)

PERFIL DELS USUARIS





NACIONALITAT (2/2)

PLATJA A PLATJA

PERFIL DELS USUARIS

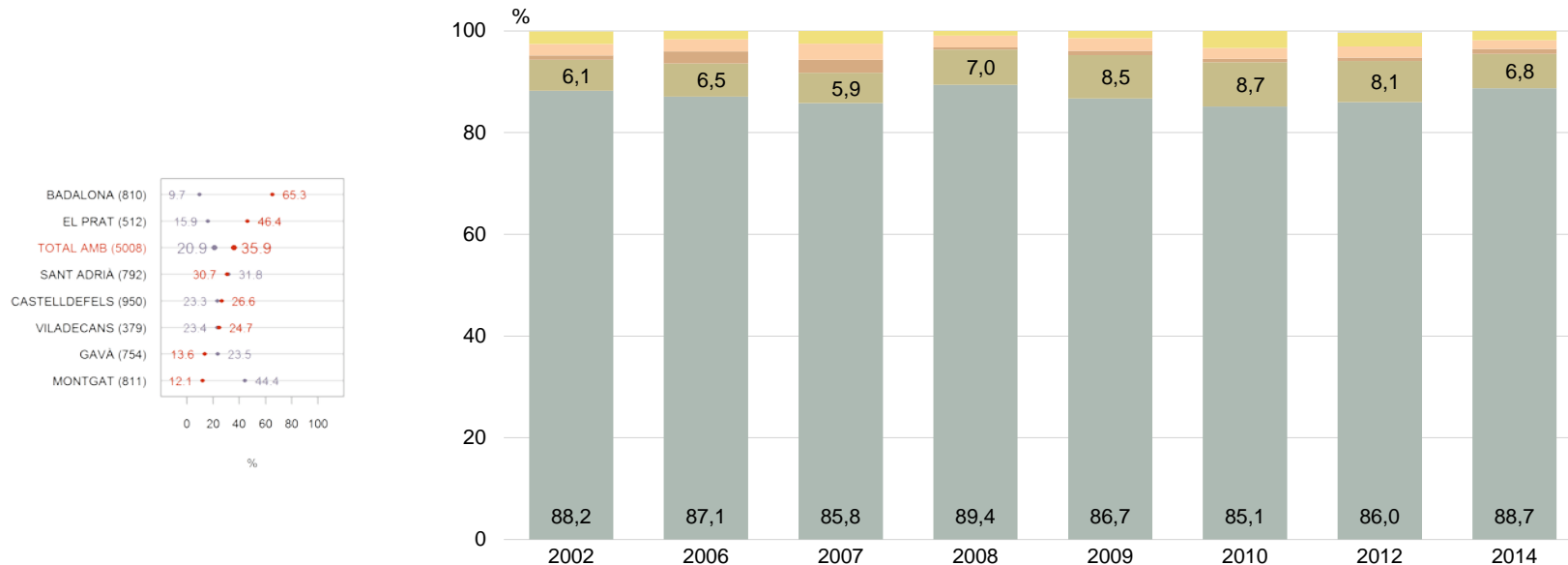
	CASTELLDEFELS					GAVÀ				VILADECANS		EL PRAT			
	2012	2014	Baixador	Llumenet	Pineda	2012	2014	C. Mar	Llevant	2012	2014	2012	2014	Prat 1	Prat 2
ESPANYOLA	86,9	89,6	87,9	89,9	90,9	93,6	95,6	96,2	95,1	96,5	94,6	91,9	97,5	97,4	97,7
ESTRANGERA	12,9	10,4	12,1	10,1	9,1	6,4	4,4	3,8	4,9	3,5	5,4	8,1	2,5	2,6	2,3
N	(506)	(950)	(285)	(397)	(268)	(504)	(754)	(371)	(383)	(259)	(379)	(248)	(512)	(251)	(261)

	SANT ADRIÀ				BADALONA				MONTGAT				
	2012	2014	Fòrum	P. Litoral	2012	2014	Estació	Pont Botif	Barca M	2012	2014	St Joan	P.Montgat
ESPANYOLA	95,3	91,4	91,7	91,2	91,2	94,9	93,1	94,5	97,4	87,4	89,4	92,9	86,0
ESTRANGERA	4,7	8,6	8,3	8,8	8,8	5,1	6,9	5,5	2,6	12,3	10,6	7,1	14,0
N	(499)	(792)	(379)	(413)	(505)	(810)	(296)	(262)	(252)	(522)	(811)	(398)	(413)



LLOC DE RESIDÈNCIA (1/3)

PERFIL DELS USUARIS

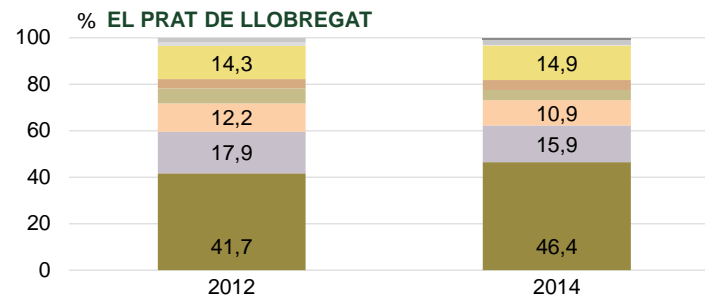
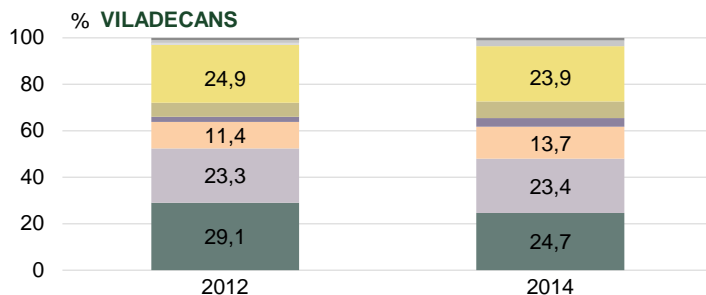
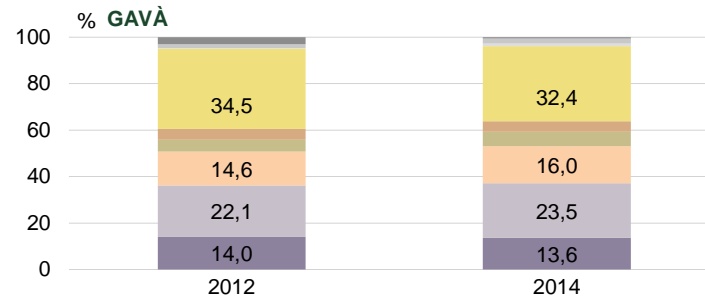
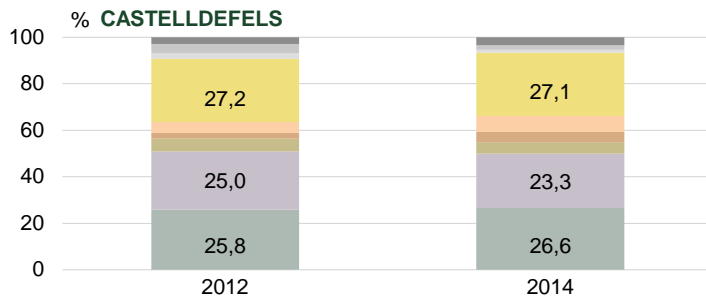




LLOC DE RESIDÈNCIA (2/3)

MUNICIPI

PERFIL DELS USUARIS

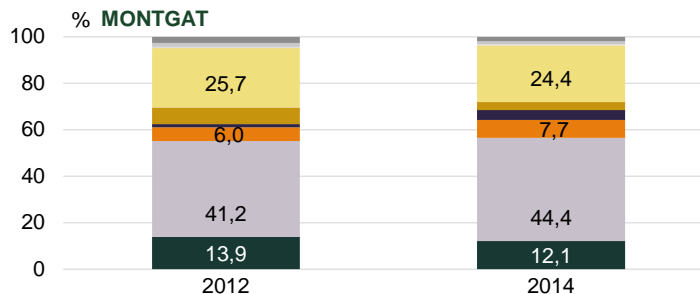
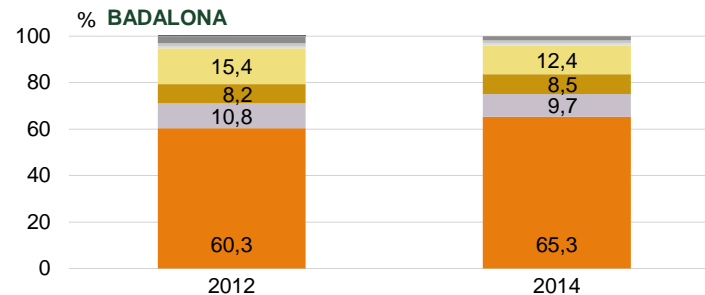
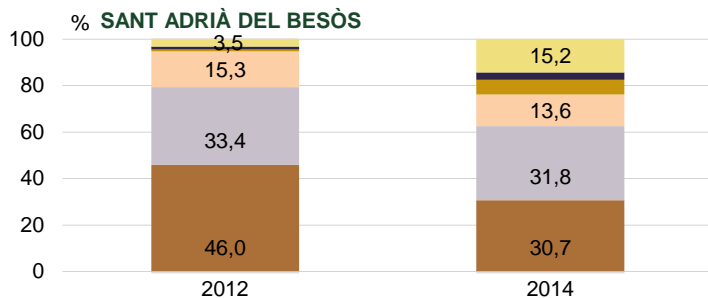




LLOC DE RESIDÈNCIA (3/3)

MUNICIPI

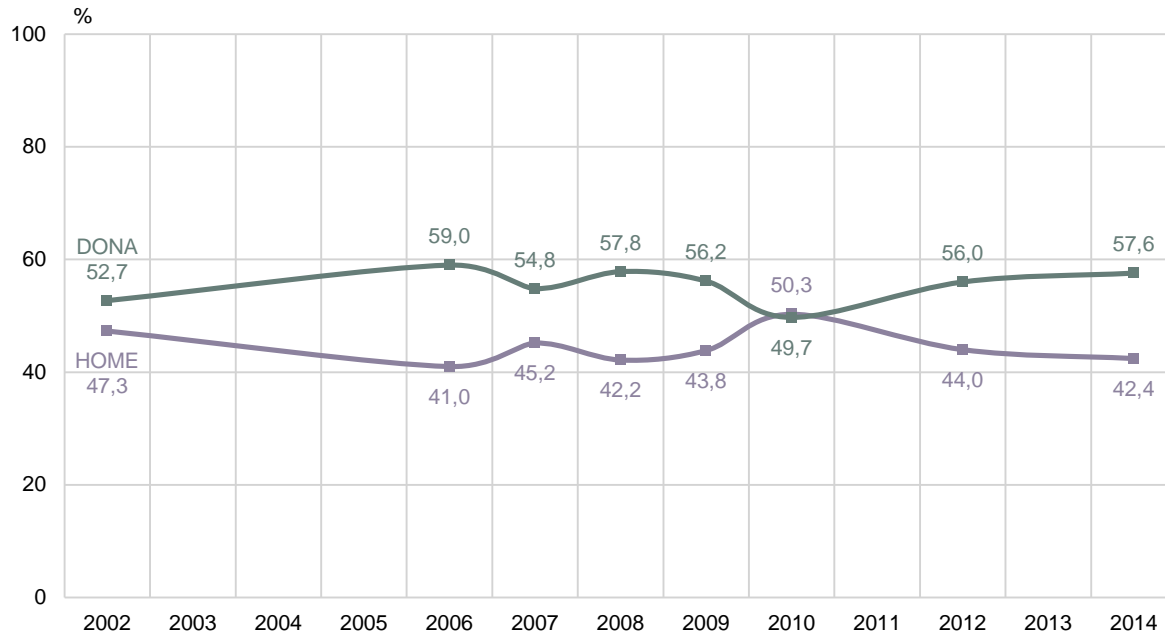
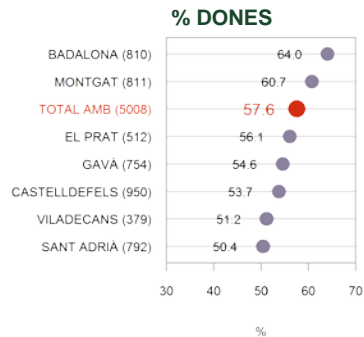
PERFIL DELS USUARIS





GÈNERE (1/2)

PERFIL DELS USUARIS





GÈNERE (2/2) PLATJA A PLATJA

PERFIL DELS USUARIS

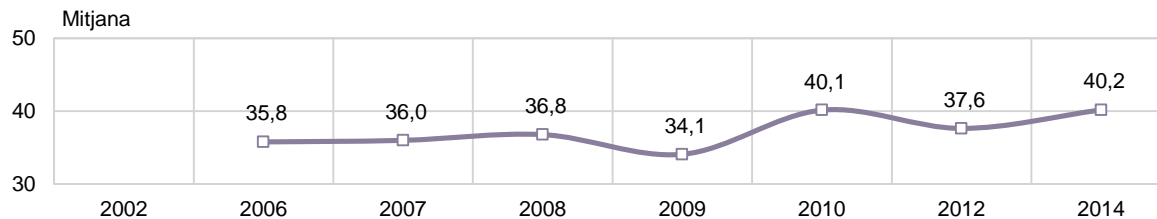
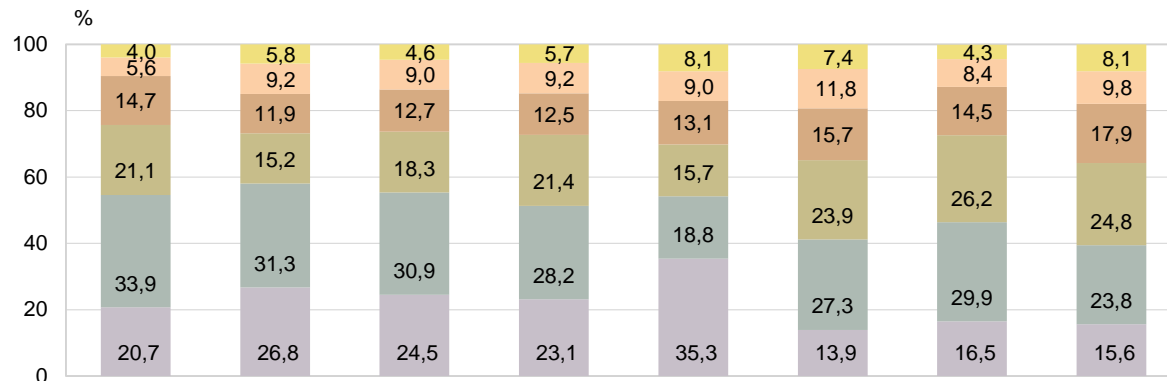
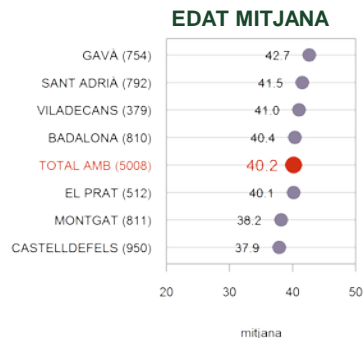
	CASTELLDEFELS					GAVÀ				VILADECANS		EL PRAT			
	2012	2014	Baixador	Llumenet	Pineda	2012	2014	C. Mar	Llevant	2012	2014	2012	2014	Prat 1	Prat 2
HOME	42,6	46,3	47,0	44,7	47,8	47,9	45,4	40,4	50,3	50,0	48,8	52,8	43,9	42,5	45,4
DONA	57,4	53,7	53,0	55,3	52,2	52,1	54,6	59,6	49,7	50,0	51,2	47,2	56,1	57,5	54,6
N	(506)	(950)	(285)	(397)	(268)	(504)	(754)	(371)	(383)	(259)	(379)	(248)	(512)	(251)	(261)

	SANT ADRIÀ				BADALONA					MONTGAT			
	2012	2014	Fòrum	P. Litoral	2012	2014	Estació	Pont Botif	Barca M	2012	2014	St Joan	P.Montgat
HOME	54,0	49,6	46,9	52,1	34,9	36,0	30,1	40,0	38,6	47,2	39,3	47,2	31,5
DONA	46,0	50,4	53,1	47,9	65,1	64,0	69,9	60,0	61,4	52,8	60,7	52,8	68,5
N	(499)	(792)	(379)	(413)	(505)	(810)	(296)	(262)	(252)	(522)	(811)	(398)	(413)



EDAT (1/2)

PERFIL DELS USUARIS





EDAT (2/2) PLATJA A PLATJA

PERFIL DELS USUARIS

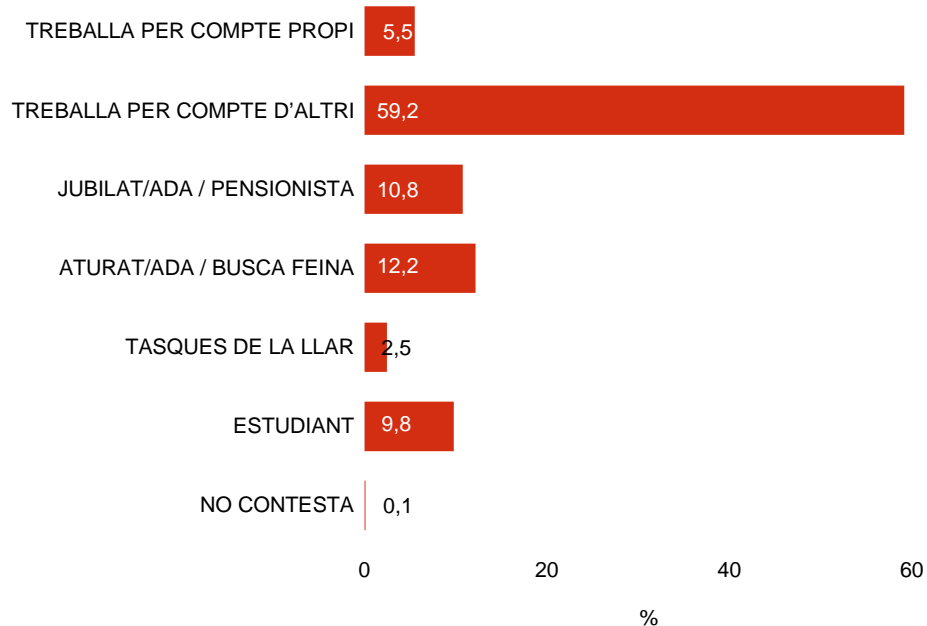
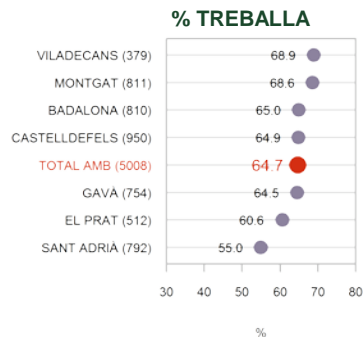
	CASTELLDEFELS					GAVÀ				VILADECANS		EL PRAT			
	2012	2014	Baixador	Llumenet	Pineda	2012	2014	C. Mar	Llevant	2012	2014	2012	2014	Prat 1	Prat 2
FINS 24 ANYS	13,2	21,6	27,6	25,8	9,5	13,2	1,2	1,2	1,2	10,0	0,7	8,9	1,2	2,1	0,2
DE 25 A 44	63,9	49,4	49,8	46,6	53,0	55,3	48,2	53,5	43,0	62,7	53,7	61,3	51,1	52,1	50,1
DE 45 I MÉS ANYS	22,9	28,8	22,6	27,6	36,8	31,5	41,8	33,6	49,8	27,3	36,0	29,9	34,3	34,2	34,3
MITJANA EDAT	36,8	37,9	35,2	36,6	42,4	39,6	42,7	40,3	45,0	38,1	41,0	39,4	40,1	40,0	40,2
N	(506)	(950)	(285)	(397)	(268)	(504)	(754)	(371)	(383)	(259)	(379)	(248)	(512)	(251)	(261)

	SANT ADRIÀ				BADALONA					MONTGAT			
	2012	2014	Fòrum	P. Litoral	2012	2014	Estació	Pont Botif	Barca M	2012	2014	St Joan	P.Montgat
FINS 24 ANYS	16,7	2,0	0,8	3,1	25,6	1,3	1,4	1,2	1,4	16,7	2,6	4,3	0,8
DE 25 A 44	52,6	45,6	52,1	39,5	51,3	46,7	46,9	45,2	48,2	48,5	51,0	54,8	47,1
DE 45 I MÉS ANYS	30,0	40,6	35,7	45,1	22,8	37,3	33,1	43,3	36,1	34,8	31,3	29,8	32,7
MITJANA EDAT	38,8	41,5	40,6	42,4	34,8	40,4	38,9	42,0	40,4	39,7	38,2	37,8	38,6
N	(499)	(792)	(379)	(413)	(505)	(810)	(296)	(262)	(252)	(522)	(811)	(398)	(413)



ACTIVITAT PROFESSIONAL (1/2)

PERFIL DELS USUARIS





ACTIVITAT PROFESSIONAL (2/2)

PLATJA A PLATJA

PERFIL DELS USUARIS

	CASTELLDEFELS				GAVÀ			VILADECANS	EL PRAT		
	2014	Baixador	Llumenet	Pineda	2014	C. Mar	Llevant	2014	2014	Prat 1	Prat 2
TREBALLA	64,9	64,7	64,1	66,1	64,5	67,9	61,2	68,9	60,6	62,3	59,0
NO TREBALLA	34,8	35,3	35,7	33,0	35,4	31,9	38,8	31,0	39,4	37,7	41,0
N	(950)	(285)	(397)	(268)	(754)	(371)	(383)	(379)	(512)	(251)	(261)

	SANT ADRIÀ			BADALONA			MONTGAT			
	2014	Fòrum	P. Litoral	2014	Estació	Pont Botif	Barca M	2014	St Joan	P.Montgat
TREBALLA	55,0	62,5	47,9	65,0	63,6	69,0	62,3	68,6	72,4	64,8
NO TREBALLA	44,8	37,5	51,7	35,0	36,4	31,0	37,7	31,4	27,6	35,2
N	(792)	(379)	(413)	(810)	(296)	(262)	(252)	(811)	(398)	(413)



06

Hàbits d'ús



HÀBITS D'ÚS

GRUP DE VISITA

Després d'uns anys en els que les platges tenien una clara presència de grups de 3 o 4 persones, l'edició de 2014 torna a mostrar un augment de persones soles a les platges de l'Àrea Metropolitana (gairebé 3 de cada 10 persones enquestades estaven soles en el moment de l'enquesta).

Aquesta tendència a anar més a la platja sense cap companyia no significa que no trobem grups en aquests espais. De fet el més habitual és trobar grups d'amics aproximadament d'unes 3 persones i grups familiars. Dins aquests últims predominen els que inclouen menors de 16 anys.

De totes formes es tracta de grups menys abundants que fa dos anys, el que comporta una petita però lògica reducció del menors de 16 anys a les platges degut a la seva coincidència quasi plena amb els grups de familiars amb menors.

PER MUNICIPIS:

Si a 2012 parlàvem de l'augment generalitzat dels grups d'amics a les platges, a 2014 els amics disminueixen fins i tot en aquells municipis on és tret característic, com ara Montgat. Malgrat tot en aquesta

població els amics continuen sent un prou representatiu, especialment a la platja de Pla de Montgat (el 37% són grups d'amics).

A Castelldefels i Sant Adrià en canvi predominen clarament les persones soles, per sobre de qualsevol altre agrupació. L'augment més important el trobem a Castelldefels on les persones soles s'han incrementat en 22 punts.

Aquestes peculiaritats són les que fan que justament Montgat, Sant Adrià i Castelldefels siguin els municipis amb menys menors de 16 anys a les seves platges, en el primer cas per la major presència d'amics que no inclouen menors de 16 en el seu grups i als altres municipis per l'augment de persones soles.

Aquesta circumstància trenca una particularitat de les platges de Castelldefels, fins a aquesta edició un dels municipis amb més menors a les seves platges, juntament amb tots els municipis de la banda sud, que en canvi continuen mantenent aquesta característica.

A la resta de municipis, és a dir, Gavà, Viladecans, El Prat i Badalona els grups familiar mantenen el seu pes predominant sobre la resta d'agrupacions.

FREQÜÈNCIA DE VISITA

Globalment es confirma la tendència a visitar la platja setmanalment, encara que la coincidència amb el cap de setmana no és tan clara.

Només en el cas de El Prat els seus usuaris concreten més clarament la seva preferència per la visita en cap de setmana (la meitat dels usuaris) i a Montgat per la visita en dia feiner (el 37,8%). La resta d'usuaris es mostren menys precisos. La major inestabilitat atmosfèrica pot haver influït en la major vaguetat de la resposta dels enquestats, que tendeixen a 'anar a la platja quan el temps ho permet'.

Com acabem de dir, la visita setmanal continua sent la més freqüent entre els usuaris a les platges de l'Àrea (el 47,7%) encara que hi ha un repunt de la visita diària, molt concentrada en tres municipis: Badalona, on el 24,3% diu anar-hi diàriament (+9 punts respecte a 2012), Viladecans (11,6% +7 punts respecte 2012) i El Prat (17% hi van cada dia, +5 punts respecte a 2012).



HÀBITS D'ÚS

TEMPS D'ESTADA A LA PLATJA

L'estada mitja a la platja està plenament consolidada al voltant de les 3 hores, concretament 3 hores 6 minuts (sense incloure Barcelona).

Els visitants de Castelldefels i Montgat són els que més estona s'estan a la platja, un costum que no és nou en aquestes platges però sí entre els usuaris de El Prat.

L'estada més alta és la dels usuaris de Castelldefels que s'estan a la platja de mitjana 3 hores 40 minuts, el que representa un augment de 24 minuts respecte a 2012. Els segueixen els enquestats a El Prat, que s'estan bastant menys, 3 hores 9 minuts, però que augmenten en 31 minuts l'estada de fa dos anys.

A Montgat, en canvi tot i tenir la tercera estada més llarga de l'Àrea Metropolitana, s'estan 17 minuts menys que a 2012.

Enguany els que menys temps dediquen a la visita a la platja són els usuaris de Badalona (2 hores 44 minuts, 8 minuts menys que a l'última edició) i Sant Adrià on s'estan 2 hores 41 minuts, en aquest cas el segon canvi més rellevant respecte a 2012 amb 33 minuts menys.

MOTIU DE LA VISITA

Els resultats d'aquesta edició confirmen la tendència observada a les últimes edicions en que la visita a les platges cada cop està menys lligada als dos objectius més clars per fer ús de les platges a l'estiu: prendre el sol i banyar-se.

Parlem de dos motius que continuen encapçalant les preferències dels visitants de les platges però que disminueixen respecte a totes les edicions anteriors a favor d'usos més socials o de relax. La tranquil·litat passa a ser el segon motiu de visita més comentat, gairebé en la mateixa proporció que el bany (17,5% hi va per passar una estona tranquil·la i el 16,6% per banyar-se) i altres motius com passar el dia o part del dia a la platja o usar aquest espai simplement per passar l'estona perquè és proper augmenten respecte a altres edicions.

Malgrat tot caldrà seguir observant aquesta tendència, sobre tot si pensem en la influència que el temps pot haver tingut en aquesta temporada d'estiu. El menor grau d'insolació i la conseqüent menor temperatura segur ha influït en el retrocés del bany i de l'ús de la platja com a solàrium però per altra banda, com hem dit, continuen una línia ja observada fa dos anys quan

no existia aquesta distorsió del temps.

PER MUNICIPIS

Pels usuaris de Castelldefels, Gavà i El Prat els motius de la visita continuen sent clarament la intenció de prendre el sol en primer lloc i el bany en segon.

A Vildecans i Sant Adrià en canvi el bany queda relegat a un pla secundari. Són usuaris que fan major ús de l'espai de sorra: prendre el sol, passar una estona tranquil·la fonamentalment.

Pels usuaris de Montgat en canvi, tot i anar a la platja preferentment per la seva tranquil·litat, el bany és també motiu important (el 20,6% ho diu, un percentatge similar al de Castelldefels, els dos més alts de l'Àrea Metropolitana). Prendre el sol seria el tercer motiu de la visita.



TRANSPORTS

Per primer cop en aquest estudi s'ha demanat als enquestats quin era el transport utilitzat per arribar a les platges de l'Àrea Metropolitana.

Sis de cada deu usuaris han usat un transport privat, normalment el cotxe, per apropar-se fins les platges de l'Àrea. Lògicament l'ús d'aquest mitjà de transport varia en funció del municipi i més encara en funció de la platja de la que es tracti.

En general els usuaris de les platges de la zona sud es desplacen més en transport privat, especialment en aquells municipis amb més dificultat per arribar en transport públic. Parlem de la pràctica totalitat Viladecans (95,8%) i Gavà (87,2%) i del 69% dels enquestats a El Prat.

Les platges de Castelldefels i Montgat properes a l'estació de RENFE evidentment recullen més usuaris que han arribat en tren. Ens referim a Baixador i Pla de Montgat. La resta de platges d'aquestes dues poblacions en canvi tenen un major número d'usuaris arribats en transport privat i caminant, és a dir, veïns.

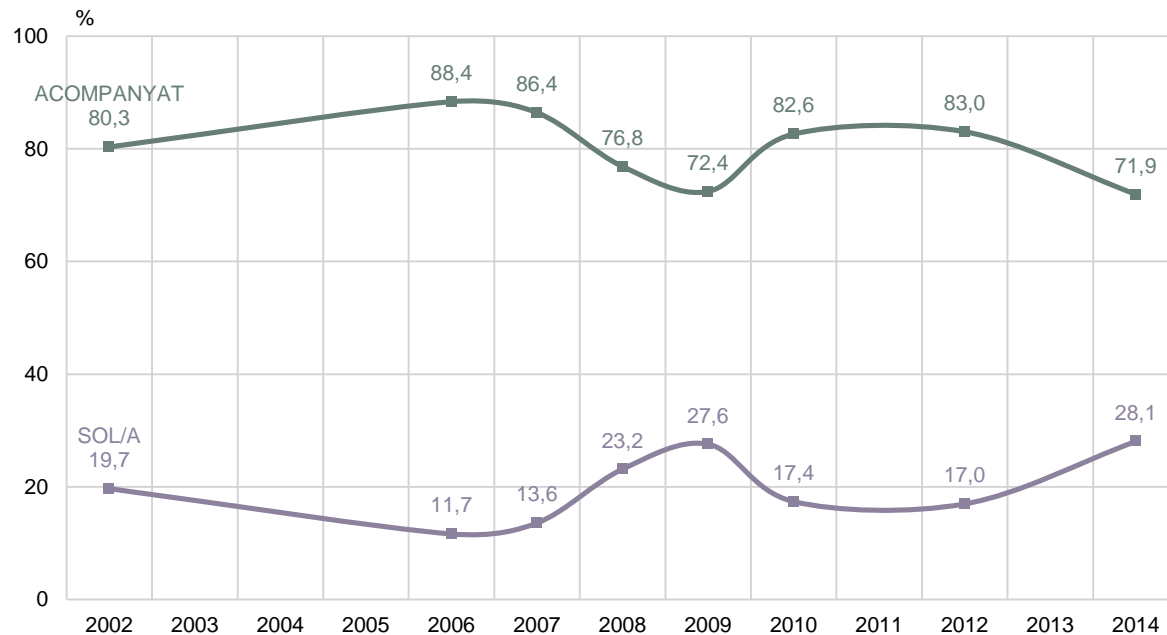
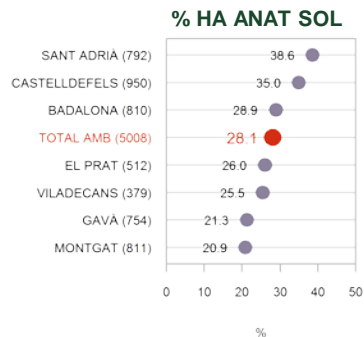
La presència de veïns a les platges de Badalona explica que prop de la meitat dels seus usuaris es desplacin a peu, en major mesura a les platges de l'Estació i al Pont d'en Botifarreta. A Barca Maria en canvi tornem a tenir un perfil d'usuari motoritzat.

El comentari reiterat sobre les dificultats d'aparcament a les platges és una de les característiques de l'estudi de 2014 i donen una idea de l'extensió de l'ús del vehicle privat, especialment a municipis com Castelldefels i Montgat.



AMB QUI HA ANAT A LA PLATJA

HÀBITS D'ÚS

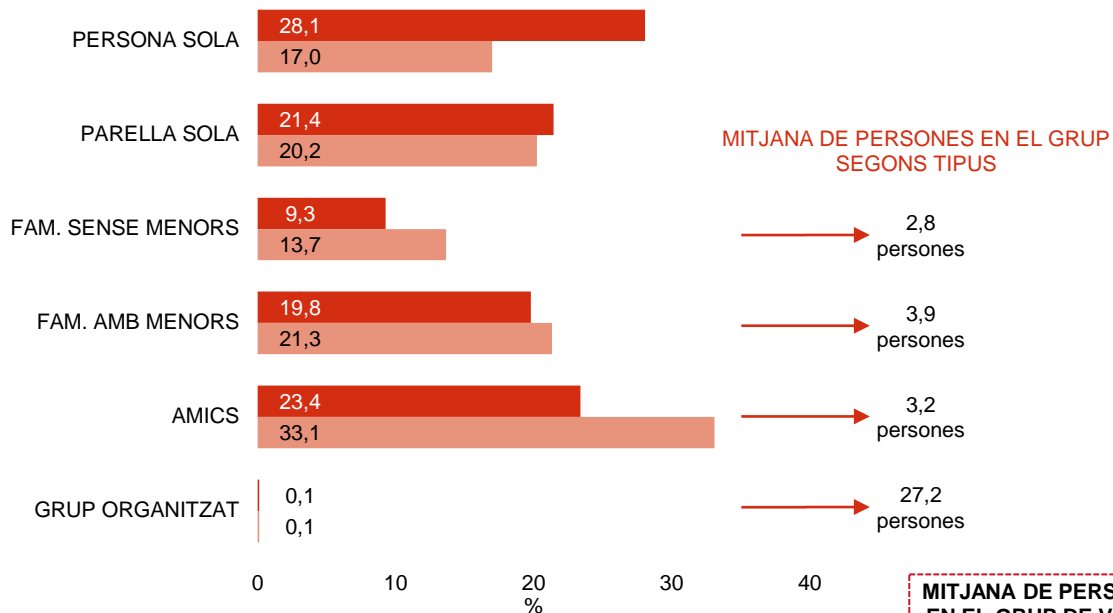




AMB QUI HA ANAT A LA PLATJA (1/2)

COMPOSICIÓ DEL GRUP DE VISITA

HÀBITS D'ÚS



MITJANA DE PERSONES EN EL GRUP DE VISITA:
2,4 PERSONES



AMB QUI HA ANAT A LA PLATJA (2/2)

COMPOSICIÓ DEL GRUP DE VISITA PLATJA A PLATJA

HÀBITS D'ÚS

	CASTELLDEFELS					GAVÀ				VILADECANS		EL PRAT			
	2012	2014	Baixador	Llumenet	Pineda	2012	2014	C. Mar	Llevant	2012	2014	2012	2014	Prat 1	Prat 2
PERSONA SOLA	13,7	35,0	30,1	35,9	38,4	13,3	21,3	23,4	19,2	18,4	25,5	14,4	26,0	23,0	28,9
PARELLA SOLA	22,3	22,4	21,1	23,8	21,5	22,5	25,4	20,9	29,7	23,0	18,2	26,4	21,1	23,9	18,4
FAM. SENSE MENORS	14,3	7,6	7,1	6,2	10,2	12,6	9,0	11,5	6,6	10,0	10,4	11,3	9,1	7,3	10,8
FAM. AMB MENORS	25,6	10,7	11,5	8,3	13,2	23,7	23,4	23,3	23,5	22,8	23,1	28,5	22,6	24,3	21,1
AMICS	28,6	24,8	30,0	26,0	17,9	33,4	22,9	22,2	23,5	28,4	28,5	23,9	22,6	23,4	21,9
GRUP ORGANITZAT	-	0,1	-	-	0,3	-	0,2	-	0,4	0,7	-	-	-	-	-
N	(506)	(950)	(285)	(397)	(268)	(504)	(754)	(371)	(383)	(259)	(379)	(248)	(512)	(251)	(261)

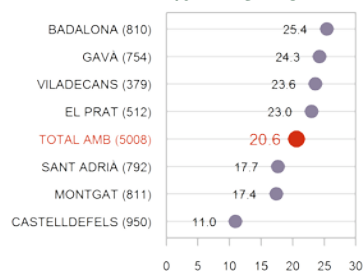
	SANT ADRIÀ				BADALONA					MONTGAT			
	2012	2014	Fòrum	P. Litoral	2012	2014	Estació	Pont Botif	Barca M	2012	2014	St Joan	P.Montgat
PERSONA SOLA	28,3	38,6	39,7	37,5	21,0	28,9	28,7	33,7	24,1	17,5	20,9	13,9	27,8
PARELLA SOLA	22,5	19,4	18,9	19,8	15,9	19,6	17,3	19,4	22,7	17,1	19,9	25,9	13,9
FAM. SENSE MENORS	9,6	7,3	8,3	6,4	12,2	10,2	10,8	7,8	12,2	16,2	11,2	11,6	10,8
FAM. AMB MENORS	13,8	16,6	15,9	17,2	16,7	24,2	23,4	25,9	23,3	18,2	16,6	21,7	11,5
AMICS	26,9	19,0	18,4	19,6	40,0	19,8	24,8	14,8	19,1	37,1	33,2	29,4	36,9
GRUP ORGANITZAT	0,2	0,8	0,7	0,9	0,1	0,0	0,1	0,0	0,0	0,5	0,1	0,0	0,2
N	(499)	(792)	(379)	(413)	(505)	(810)	(296)	(262)	(252)	(522)	(811)	(398)	(413)



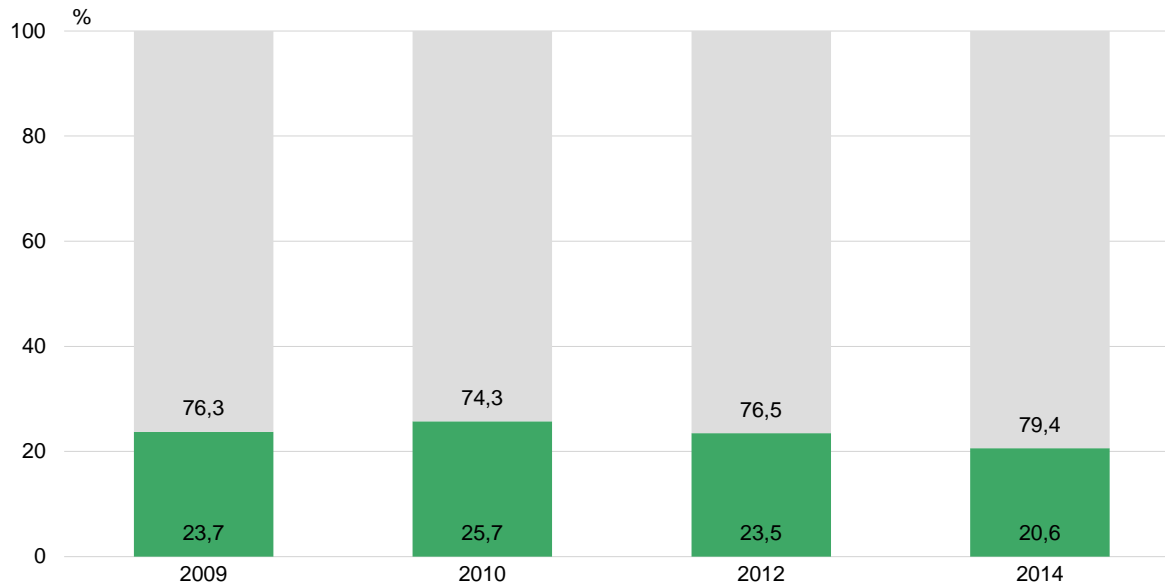
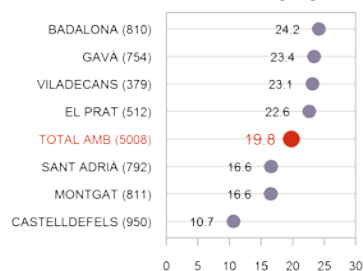
PRESENCIA DE MENORS DE 16 ANYS EN EL GRUP (1/2)

HÀBITS D'ÚS

% PRESENCIA DE MENORS



% GRUPS FAM. AMB MENORS





PRESENCIA DE MENORS DE 16 ANYS EN EL GRUP^(2/2)

PLATJA A PLATJA

HÀBITS D'ÚS

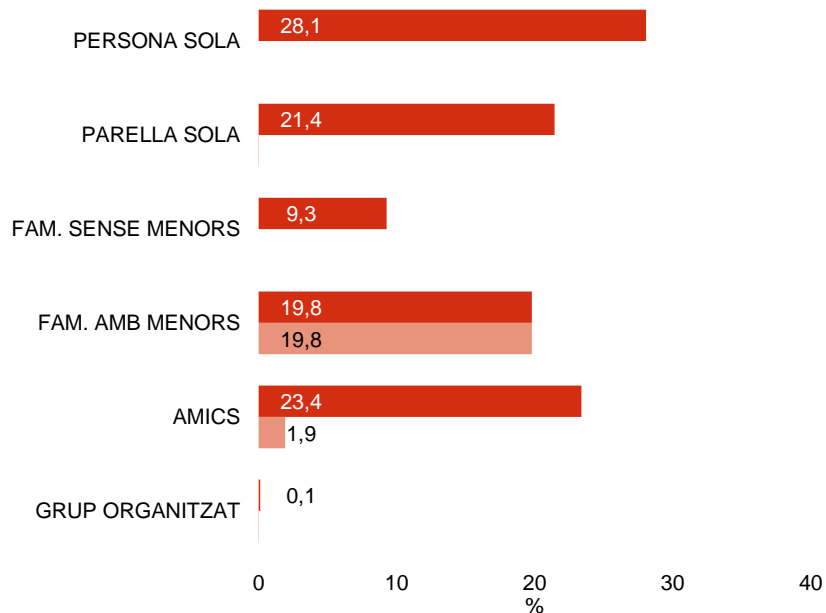
	CASTELLDEFELS					GAVÀ				VILADECANS		EL PRAT			
	2012	2014	Baixador	Llumenet	Pineda	2012	2014	C. Mar	Llevant	2012	2014	2012	2014	Prat 1	Prat 2
HI HA MENORS	26,5	11,0	12,1	8,4	13,5	26,3	24,3	24,5	24,0	24,9	23,6	28,9	23,0	25,0	21,1
NO HI HA MENORS	73,5	89,0	87,9	91,6	86,5	73,7	75,7	75,5	76,0	75,1	76,4	71,1	77,0	75,0	78,9
N	(506)	(950)	(285)	(397)	(268)	(504)	(754)	(371)	(383)	(259)	(379)	(248)	(512)	(251)	(261)

	SANT ADRIÀ				BADALONA					MONTGAT			
	2012	2014	Fòrum	P. Litoral	2012	2014	Estació	Pont Botif	Barca M	2012	2014	St Joan	P.Montgat
HI HA MENORS	14,8	17,7	16,2	19,0	20,5	25,4	24,2	27,2	25,0	21,0	17,4	22,8	12,1
NO HI HA MENORS	85,2	82,3	83,8	81,0	79,5	74,6	75,8	72,8	75,0	79,0	82,6	77,2	87,9
N	(499)	(792)	(379)	(413)	(505)	(810)	(296)	(262)	(252)	(522)	(811)	(398)	(413)



PRESENCIA DE MENORS DE 16 ANYS EN EL GRUP DISTRIBUCIÓ

HÀBITS D'ÚS



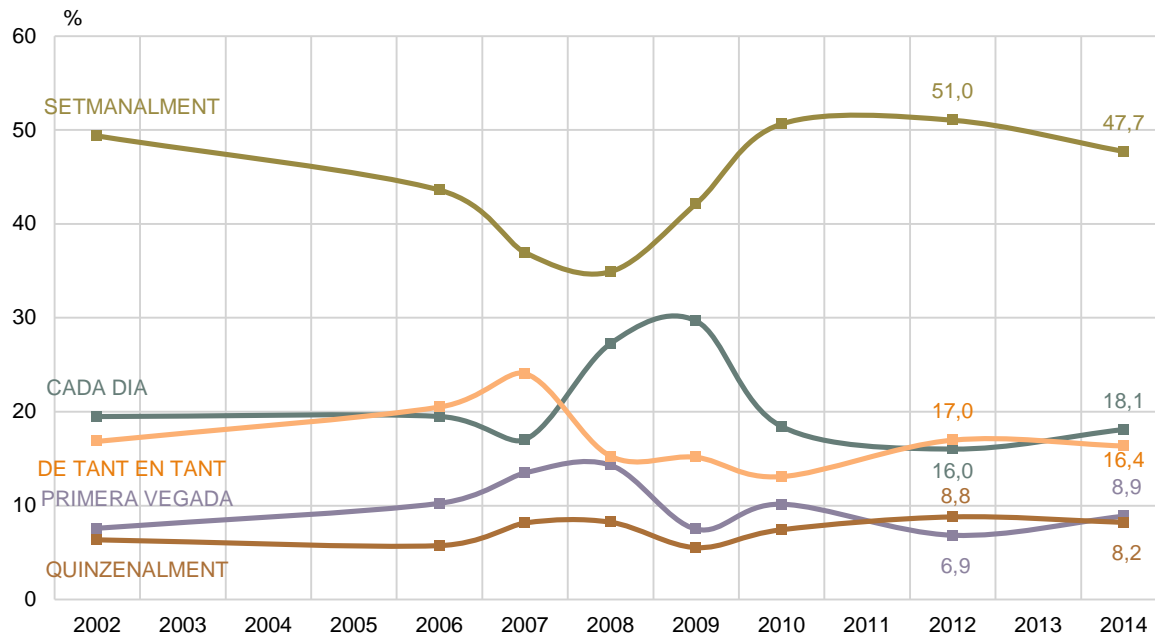
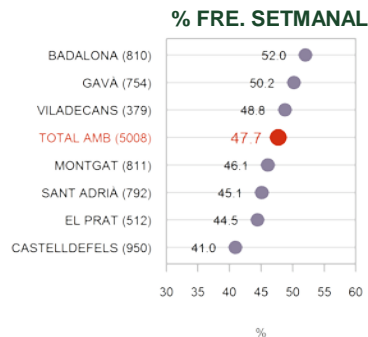
**MITJANA DE MENORS
DE 16 ANYS:**

1,8 PERSONES



FREQUÈNCIA DE VISITA A LA PLATJA (1/2)

HÀBITS D'ÚS





FREQUÈNCIA DE VISITA A LA PLATJA (2/2)

PLATJA A PLATJA

HÀBITS D'ÚS

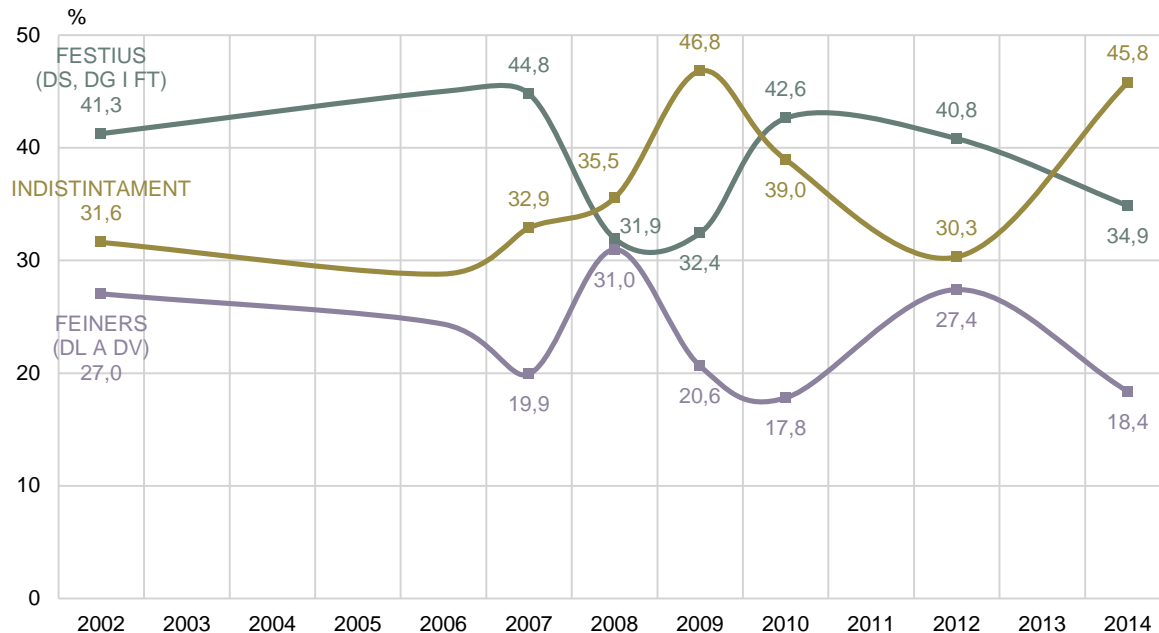
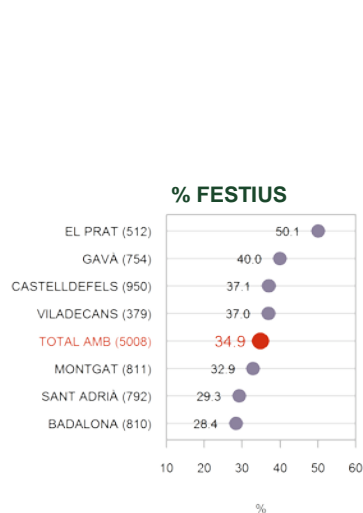
	CASTELLDEFELS					GAVÀ				VILADECANS		EL PRAT			
	2012	2014	Baixador	Llumenet	Pineda	2012	2014	C. Mar	Llevant	2012	2014	2012	2014	Prat 1	Prat 2
PRIMERA VEGADA	4,6	9,0	10,7	8,7	7,8	5,8	8,8	7,5	10,1	13,3	10,4	9,9	8,8	8,3	9,3
CADA DIA	17,9	18,7	14,0	18,6	23,6	15,6	14,1	15,8	12,4	4,6	11,6	12,7	17,0	15,6	18,4
SETMANALMENT	48,5	41,0	44,8	39,2	39,7	46,4	50,2	48,0	52,3	59,1	48,8	54,3	44,5	43,7	45,1
QUINZENALMENT	12,0	13,0	11,9	14,2	12,2	9,4	12,8	13,7	12,0	11,8	8,3	12,0	8,5	8,4	8,6
AMB MENYS FREQUÈNCIA / DE TANT	16,9	17,9	17,7	18,7	16,7	22,0	14,1	15,0	13,2	11,2	21,0	11,1	21,2	24,0	18,6
NS / NC	0,1	0,5	0,9	0,5	-	0,7	-	-	0,1	-	-	-	-	-	-
N	(506)	(950)	(285)	(397)	(268)	(504)	(754)	(371)	(383)	(259)	(379)	(248)	(512)	(251)	(261)

	SANT ADRIÀ				BADALONA					MONTGAT			
	2012	2014	Fòrum	P. Litoral	2012	2014	Estació	Pont Botif	Barca M	2012	2014	St Joan	P.Montgat
PRIMERA VEGADA	8,8	17,6	19,4	15,8	5,3	5,0	6,8	3,0	5,0	11,3	16,9	15,5	18,2
CADA DIA	16,4	13,6	8,8	18,2	15,7	24,3	19,8	26,7	27,0	16,3	11,8	15,1	8,6
SETMANALMENT	66,8	45,1	46,9	43,5	55,8	52,0	51,8	57,5	46,5	46,0	46,1	42,7	49,5
QUINZENALMENT	3,2	4,0	5,2	2,8	6,1	2,5	3,1	1,2	3,3	6,9	7,7	8,1	7,3
AMB MENYS FREQUÈNCIA / DE TANT	4,6	19,7	19,6	19,7	16,5	14,8	16,7	10,1	17,6	19,5	15,5	16,7	14,3
NS / NC	0,2	-	-	-	0,6	1,3	1,8	1,4	0,7	-	2,0	1,9	2,2
N	(499)	(792)	(379)	(413)	(505)	(810)	(296)	(262)	(252)	(522)	(811)	(398)	(413)



DIES DE LA SETMANA QUE ACOSTUMA A ANAR A LA PLATJA (1/2)

HÀBITS D'ÚS





DIES DE LA SETMANA QUE ACOSTUMA A ANAR A LA PLATJA (2/2)

PLATJA A PLATJA

HÀBITS D'ÚS

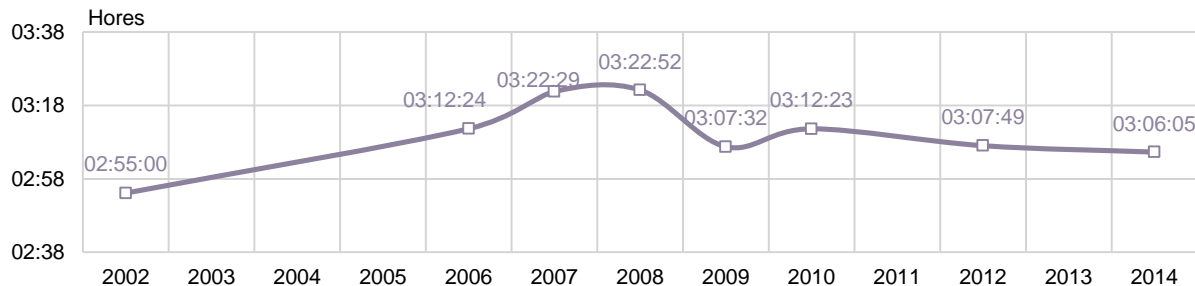
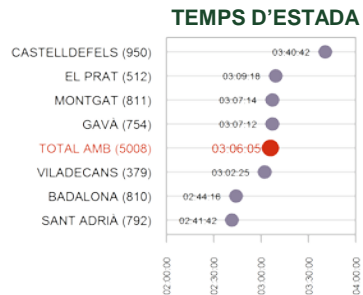
	CASTELLDEFELS					GAVÀ				VILADECANS		EL PRAT			
	2012	2014	Baixador	Llumenet	Pineda	2012	2014	C. Mar	Llevant	2012	2014	2012	2014	Prat 1	Prat 2
FEINERS (DL A DV)	32,3	13,1	13,7	12,7	13,1	27,0	18,9	18,0	19,7	27,9	21,8	24,5	19,2	21,6	16,9
FESTIUS (DS, DG I FT)	42,1	37,1	40,8	35,8	35,3	44,2	40,0	35,4	44,6	40,8	37,0	37,3	50,1	51,9	48,4
INDISTINTAMENT	25,3	49,2	45,1	50,4	51,4	28,7	40,8	45,9	35,7	28,2	41,0	37,0	30,7	26,6	34,7
NS / NC	0,2	0,6	0,4	1,0	0,1	0,1	0,4	0,7	-	3,1	0,3	1,3	-	-	-
N	(506)	(863)	(255)	(360)	(248)	(504)	(687)	(345)	(342)	(259)	(334)	(248)	(461)	(227)	(234)

	SANT ADRIÀ				BADALONA					MONTGAT			
	2012	2014	Fòrum	P. Litoral	2012	2014	Estació	Pont Botif	Barca M	2012	2014	St Joan	P.Montgat
FEINERS (DL A DV)	42,0	27,7	23,3	31,5	18,2	15,0	14,6	14,2	16,2	26,4	37,8	36,8	38,8
FESTIUS (DS, DG I FT)	36,0	29,3	34,5	24,6	33,4	28,4	29,8	27,7	27,6	47,3	32,9	33,4	32,5
INDISTINTAMENT	21,1	43,1	42,1	43,9	44,7	54,9	53,6	55,6	55,5	24,2	27,2	27,8	26,7
NS / NC	0,9	-	-	-	3,7	1,8	1,9	2,5	0,7	2,0	2,1	2,1	2,1
N	(499)	(659)	(309)	(350)	(505)	(763)	(275)	(250)	(238)	(522)	(690)	(342)	(348)



TEMPS D'ESTADA A LA PLATJA

HÀBITS D'ÚS



TEMPS A LA PLATJA

	2002	2006	2007	2008	2009	2010	2012	2014
	N Mitjana	N Mitjana	N Mitjana	N Mitjana	N Mitjana	N Mitjana	N Mitjana	N Mitjana
AMB	(1021) 2:55:00	(2000) 3:12:24	(2119) 3:22:29	(2071) 3:22:52	(1487) 3:07:32	(2928) 3:12:23	(3043) 3:07:49	(5008) 3:06:05
CASTELLDEFELS	(211) 3:22:00	(508) 3:39:33	(514) 3:41:58	(349) 3:19:40	(357) 3:17:48	(510) 3:13:23	(506) 3:16:39	(950) 3:40:42
GAVÀ ⁽²⁾	(185) 2:51:00	(365) 3:01:25	(370) 3:13:04	(345) 3:01:32	(50) 3:30:33	(487) 3:14:47	(504) 3:01:37	(754) 3:07:12
VILADECANS	- -	(37) 2:52:17	(49) 3:35:45	(176) 3:25:47	(175) 3:07:15	(242) 3:03:36	(259) 2:55:40	(379) 3:02:25
EL PRAT	(26) 3:03:00	(304) 2:58:08	(230) 2:44:45	(171) 3:38:34	(183) 2:47:06	(235) 2:39:35	(248) 2:37:25	(512) 3:09:18
BARCELONA ⁽¹⁾	(248) 2:42:00	(3114) 3:28:17	- -	(3335) 3:07:19	- -	(4101) 2:59:12	(4010) 2:58:07	(4289) 3:10:16
SANT ADRIÀ ⁽²⁾	(21) 2:26:00	(141) 2:36:08	(219) 2:57:27	(337) 2:40:01	(50) 3:24:49	(481) 2:54:41	(499) 3:15:07	(792) 2:41:42
BADALONA	(271) 2:34:00	(437) 3:05:12	(450) 3:33:07	(348) 3:34:05	(361) 3:02:30	(458) 3:04:24	(505) 2:53:06	(810) 2:44:16
MONTGAT	(59) 4:03:00	(208) 3:29:44	(287) 3:32:09	(345) 3:53:00	(311) 2:52:48	(515) 3:30:22	(522) 3:24:35	(811) 3:07:14

F2 Si us plau, digu'm a quina hora ha arribat avui a la platja?
F3 I fins quina hora té previst quedar-se avui a la platja?

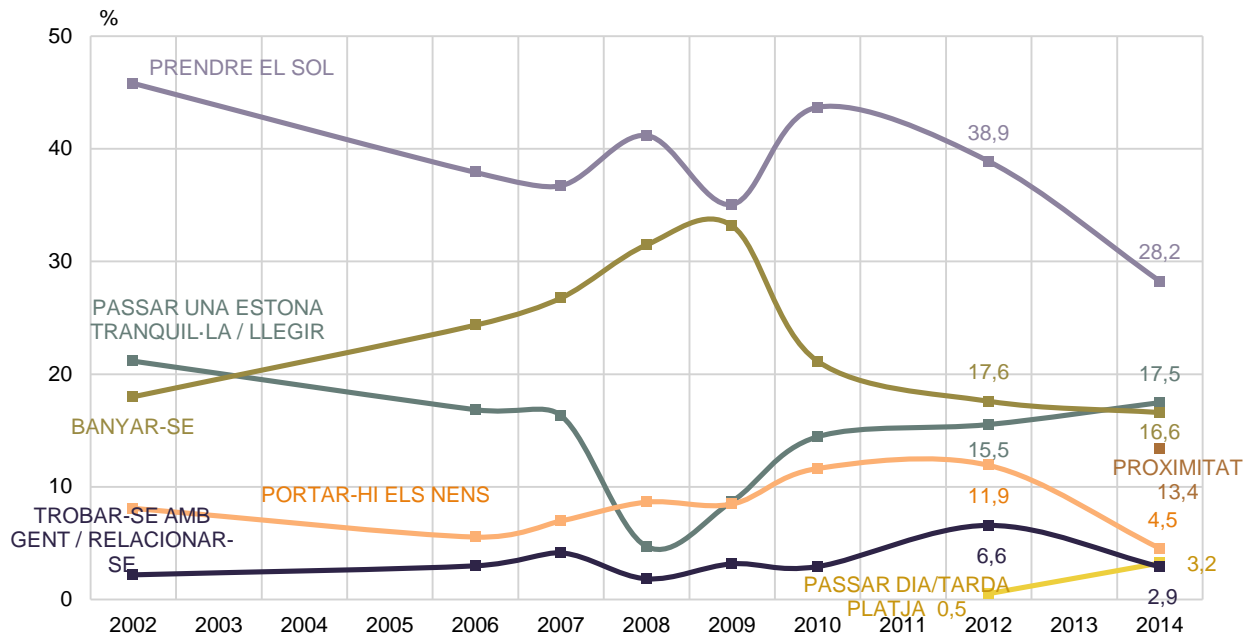
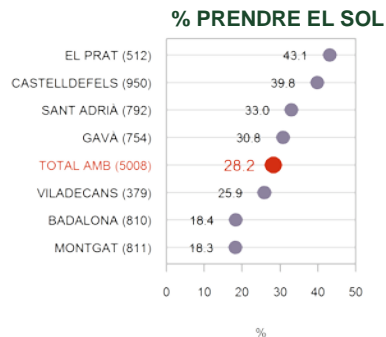
N 5008
R Expressat en hores i minuts

(1) Barcelona realitza un estudi paral·lel bianual. La mitjana de l'Àrea Metropolitana no inclou Barcelona.
(2) 2009 Gavà i Sant Adrià: enquestes telefòniques posteriors al treball de camp. La pregunta variava i era el mateix enquestats qui calculava aproximadament el temps mitjà d'estada. A la resta es calcula posteriorment a partir de l'hora real d'arribada i sortida de la platja.



PRINCIPAL MOTIU PER ANAR A LA PLATJA (1/2)

HÀBITS D'ÚS



P1

Em podria dir quin és el principal motiu pel qual ha vingut avui a aquesta platja?

N 5008
R Espontània

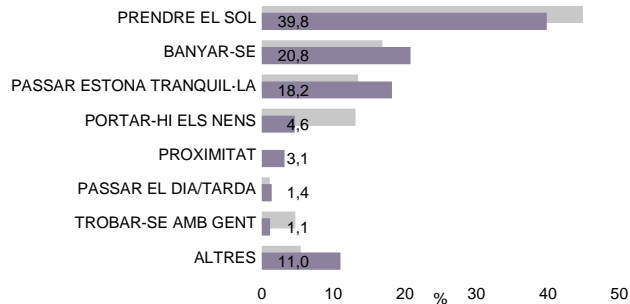


PRINCIPAL MOTIU PER ANAR A LA PLATJA (1/2)

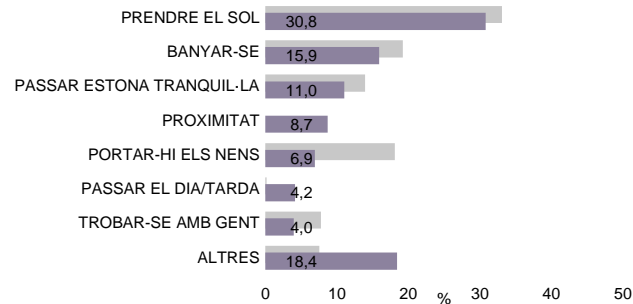
MUNICIPI

HÀBITS D'ÚS

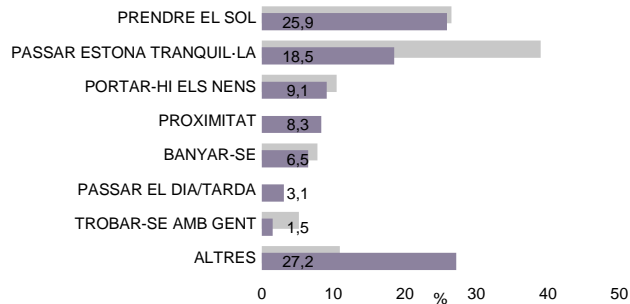
CASTELLDEFELS



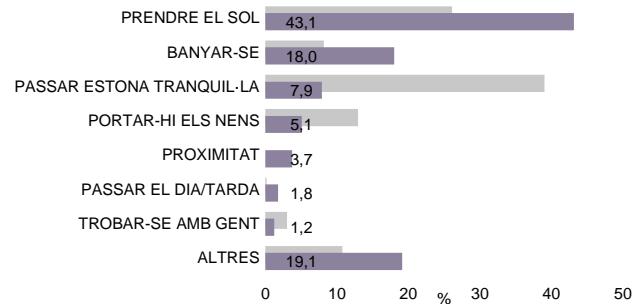
GAVÀ



VILADECANS



EL PRAT



P1

Em podria dir quin és el principal motiu pel qual ha vingut avui a aquesta platja?

N 5008 AMB
754 Gavà
512 El Prat
810 Badalona

950 Castelldefels
379 Viladecans
792 Sant Adrià
811 Morigat

■ 2014
■ 2012

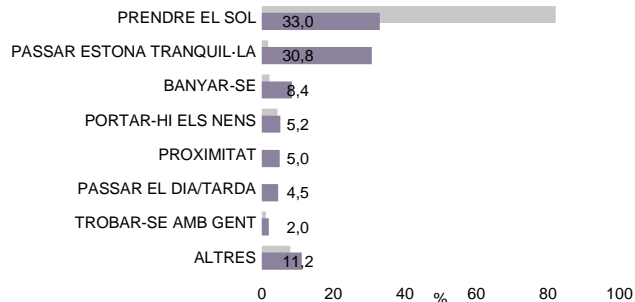


PRINCIPAL MOTIU PER ANAR A LA PLATJA (2/2)

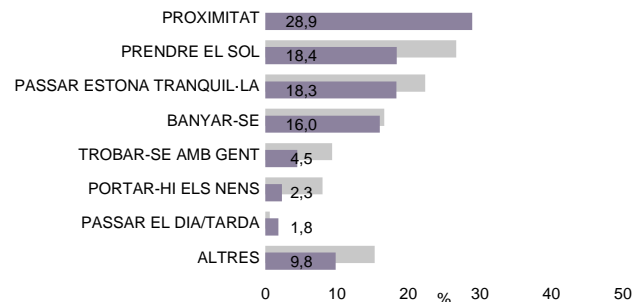
MUNICIPI

HÀBITS D'ÚS

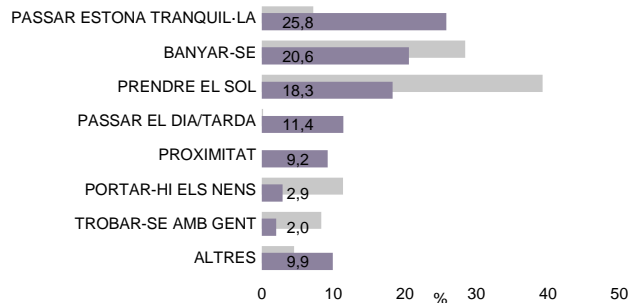
SANT ADRIÀ



BADALONA



MONTGAT



P1

Em podria dir quin és el principal motiu pel qual ha vingut avui a aquesta platja?

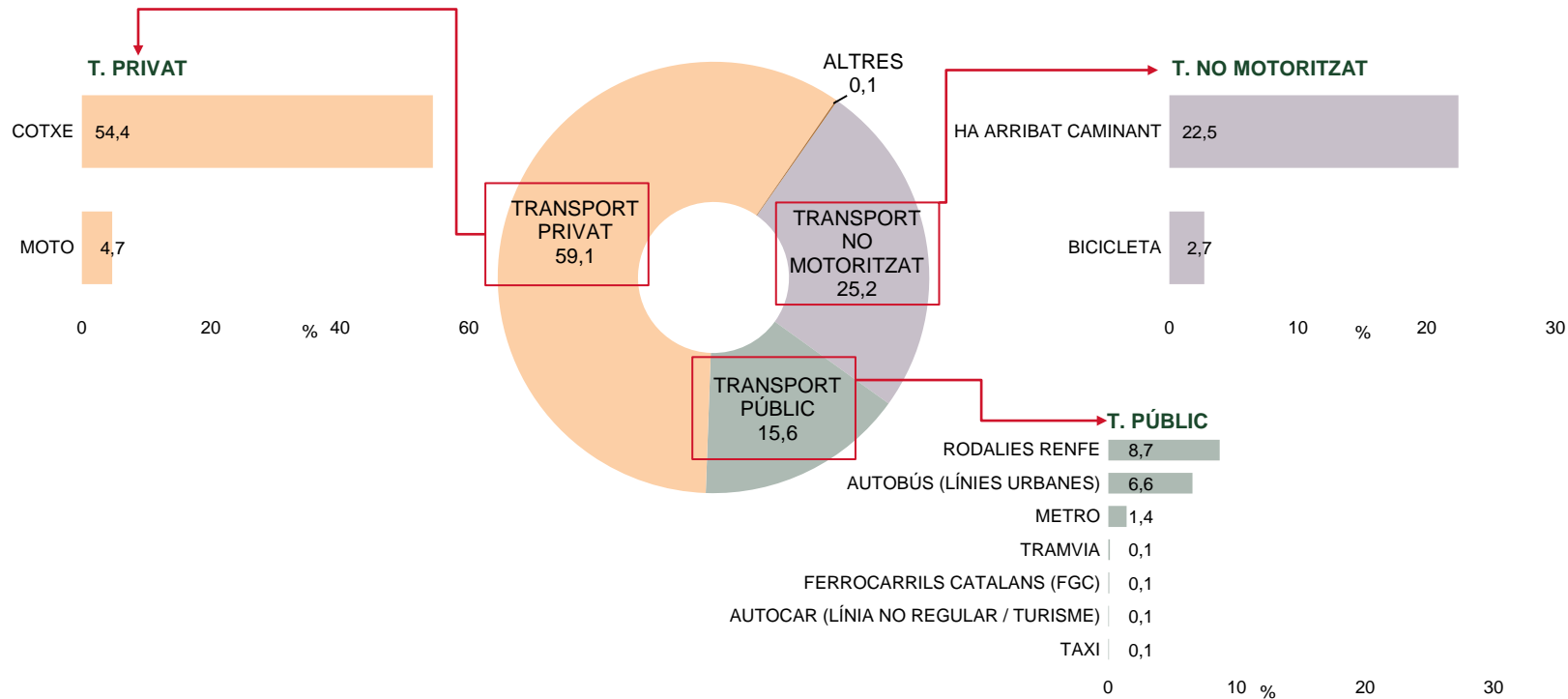
N 5008 AMB
754 Gavà
512 El Prat
810 Badalona

950 Castelldefels
379 Viladecans
792 Sant Adrià
811 Montgat

■ 2014
■ 2012

MITJÀ DE TRANSPORT UTILITZAT PER ARRIBAR (1/3)

HÀBITS D'ÚS



P2 Quin mitjà de transport ha utilitzat vostè per arribar-hi?

N 5008
R Espontània. Multiresposta



MITJÀ DE TRANSPORT UTILITZAT PER ARRIBAR (2/3)

PLATJA A PLATJA

HÀBITS D'ÚS

	CASTELLDEFELS				GAVÀ			VILADECANS	EL PRAT		
	2014	Baixador	Lluenet	Pineda	2014	C. Mar	Llevant	2014	2014	Prat 1	Prat 2
TRANSPORT NO MOTORITZAT	22,8	19,0	23,0	26,4	7,0	9,5	4,6	1,9	18,9	17,3	20,5
HA ARRIBAT CAMINANT	21,6	17,4	21,9	25,1	6,2	8,6	3,9	0,7	4,7	2,0	7,4
BICICLETA	1,3	1,5	1,1	1,3	0,8	1,0	0,6	1,2	14,2	15,3	13,1
BICING	-	-	-	-	-	-	-	-	-	-	-
TRANSPORT PÚBLIC	24,8	37,7	26,6	9,3	5,8	6,0	5,5	1,8	11,8	6,5	16,9
RODALIES RENFE	15,3	26,7	16,4	2,3	-	-	-	0,0	4,7	2,0	7,2
AUTOBÚS (LÍNIES URBANES)	9,4	11,0	10,1	6,7	5,8	6,0	5,5	1,8	11,7	6,5	16,6
METRO	0,2	0,0	0,4	0,0	-	-	-	-	0,9	-	1,8
TRAMVIA	-	-	-	-	-	-	-	-	-	-	-
FERROCARRILS CATALANS (FGC)	-	-	-	-	0,1	0,2	-	-	-	-	-
AUTOCAR (LÍNIA NO REGULAR / TURISME)	0,1	-	-	0,3	0,2	-	0,4	-	-	-	-
TAXI	0,2	-	0,4	-	-	-	-	-	0,2	-	0,3
TRANSPORT PRIVAT	52,3	43,5	50,2	64,0	87,2	84,4	89,8	95,8	69,0	76,3	62,2
COTXE	47,2	40,9	45,4	55,9	82,6	79,6	85,6	91,0	65,0	71,1	59,2
MOTO	5,1	2,5	4,7	8,1	4,5	4,8	4,2	4,8	4,1	5,2	3,0
ALTRES	0,1	-	-	0,3	0,1	0,1	0,1	0,5	0,5	0,2	0,7
N	(950)	(285)	(397)	(268)	(754)	(371)	(383)	(379)	(512)	(251)	(261)

P2

Quin mitjà de transport ha utilitzat vostè per arribar-hi?

N 5008

R Espontània. Multiresposta



MITJÀ DE TRANSPORT UTILITZAT PER ARRIBAR (3/3)

PLATJA A PLATJA

HÀBITS D'ÚS

	SANT ADRIÀ			BADALONA				MONTGAT		
	2014	Fòrum	P. Litoral	2014	Estació	Pont Botif	Barca M	2014	St Joan	P.Montgat
TRANSPORT NO MOTORITZAT	37,2	30,1	43,8	45,9	49,8	58,2	28,1	14,3	22,0	6,8
HA ARRIBAT CAMINANT	29,2	21,8	36,1	42,7	46,8	55,8	23,9	13,1	19,7	6,7
BICICLETA	7,7	7,7	7,7	3,1	3,1	2,1	4,2	1,2	2,2	0,1
BICING	0,3	0,6	-	0,1	-	0,3	-	-	-	-
TRANSPORT PÚBLIC	11,7	7,2	16,0	11,9	21,2	5,7	7,5	43,5	13,9	72,7
RODALIES RENFE	3,1	0,9	5,1	3,9	7,0	1,3	3,0	41,5	11,2	71,4
AUTOBÚS (LÍNIES URBANES)	4,1	0,7	7,3	6,8	12,0	3,0	4,6	2,0	2,8	1,2
METRO	1,8	2,6	1,1	1,7	2,8	1,4	0,6	8,2	1,4	14,9
TRAMVIA	3,0	3,3	2,6	-	-	-	-	-	-	-
FERROCARRILS CATALANS (FGC)	0,2	0,2	0,2	0,1	-	0,2	-	0,2	-	0,4
AUTOCAR (LÍNIA NO REGULAR / TURISME)	-	-	-	-	-	-	-	-	-	-
TAXI	0,1	0,2	-	-	-	-	-	-	-	-
TRANSPORT PRIVAT	51,0	62,1	40,5	42,2	29,0	36,0	64,4	42,3	64,1	20,7
COTXE	42,3	48,2	36,8	38,4	25,2	30,9	62,1	36,9	55,7	18,4
MOTO	8,6	13,9	3,7	3,8	3,8	5,1	2,4	5,3	8,4	2,3
ALTRES	0,3	0,6	0,0	-	-	0,1	-	-	-	-
N	(792)	(379)	(413)	(810)	(296)	(262)	(252)	(811)	(398)	(413)

P2

Quin mitjà de transport ha utilitzat vostè per arribar-hi?

N 5008

R Espontània. Multiresposta



07

Model de platja



MODEL DE PLATJA

EL MODEL DE PLATJA

Des del punt de vista del conjunt d'usuaris de l'AMB cada cop trobem més visitants propers a la idea d'una platja el més natural possible, més que al d'una platja amb molts equipaments i serveis (tres quartes parts prefereixen un espai natural).

El cas més extrem és el de Viladecans on el 92% dels enquestats es decanta per una platja natural i respectuosa amb el medi ambient, seguit de El Prat i Gavà (84% de partidaris d'aquesta idea).

Badalona i Montgat tenen igualment una àmplia majoria de visitants propers a la idea més natural de platja (entre el 74 i 77%), més que fa dos anys.

Castelldefels i Sant Adrià, tot i no ser ni molt menys majoria, són les poblacions on trobem més usuaris que prefereixen una platja amb serveis i equipaments. En el primer cas representen el 35% dels enquestats, el doble dels que es van pronunciar a favor d'aquesta idea fa dos anys. A Sant Adrià el 28% voldria tenir més equipaments, un canvi important respecte a 2012 quan la immensa majoria va optar per aquest tipus de platja com a queixa pel deteriorament de l'estat general

d'aquestes platges.

Els comentaris espontanis recollits al final de l'enquesta tornen a ajudar-nos a explicar aquests canvis. A Castelldefels la queixa continuada sobre la manca d'aparcament com un servei més de la platja explica en part aquest augment de visió de l'espai. A Sant Adrià, en diferent grau al de 2012, continuen les referències a la 'deixadesa' de la platja, tornant-se a referir a la neteja.

ENTITAT RESPONSABLE DE LA NETEJA I EL MOBILIARI

Sense canvis pel que fa a la responsabilitat de la neteja i del disseny i manteniment del mobiliari de les platges.

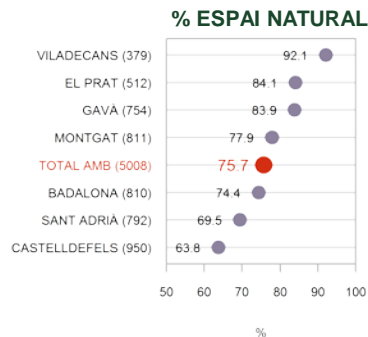
Clarament els visitants continuen adjudicant aquestes responsabilitats als ajuntaments de cada municipi.

La diferència real respecte a 2012 és l'augment de persones que desconeixen totalment a qui correspon aquesta responsabilitat. El 33% dels total d'enquestats ha estat incapaç de concretar cap entitat i en alguns casos com ara la platja de la Pineda de Castelldefels aquest percentatge ha arribat al 60% de desconeixement quan parlaven del mobiliari.



LA IDEA PERSONAL DE PLATJA (1/2)

MODEL DE PLATJA





LA IDEA PERSONAL DE PLATJA (2/2)

PLATJA A PLATJA

MODEL DE PLATJA

	CASTELLDEFELS					GAVÀ				VILADECANS	
	2012	2014	Baixador	Llumenet	Pineda	2012	2014	C. Mar	Llevant	2012	2014
ESPAI NATURAL RESPECTUÓS AMB EL MEDI AMBIENT	82,6	63,8	61,0	61,8	69,4	70,8	83,9	81,8	85,8	88,4	92,1
HA DE TENIR EL MÀXIM D'EQUIPAMENTS I DE SERVEIS	17,2	34,8	38,6	37,6	27,1	29,1	12,8	13,5	12,1	11,6	6,9
NS / NC	0,3	1,4	0,4	0,6	3,5	0,2	3,3	4,7	2,0	-	1,0
N	(506)	(950)	(285)	(397)	(268)	(504)	(754)	(371)	(383)	(259)	(379)

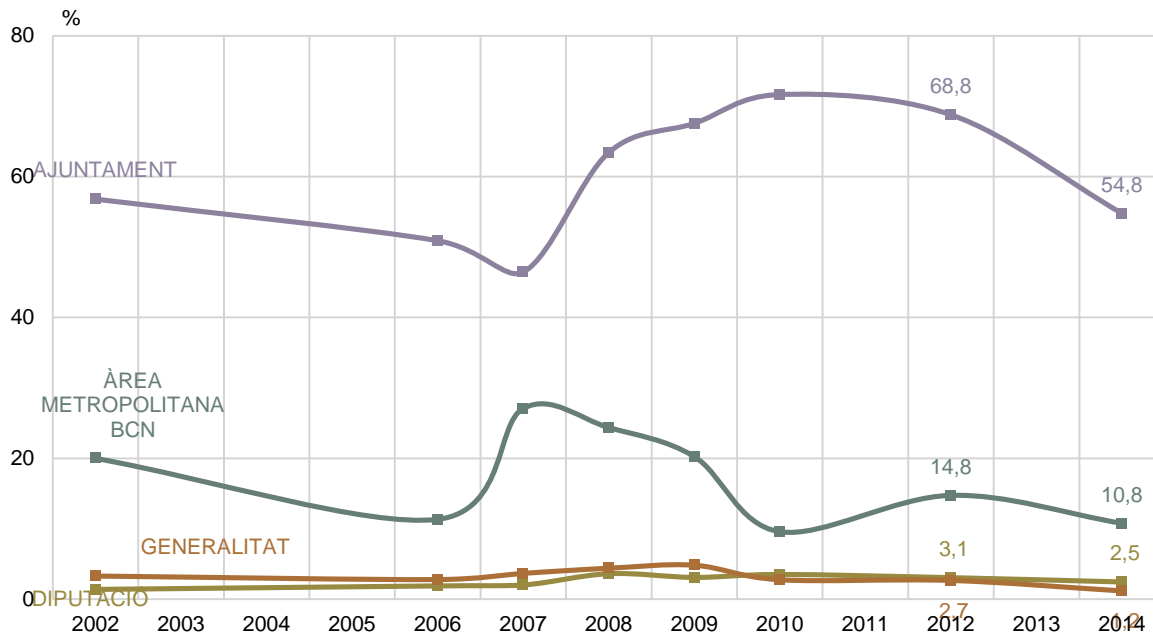
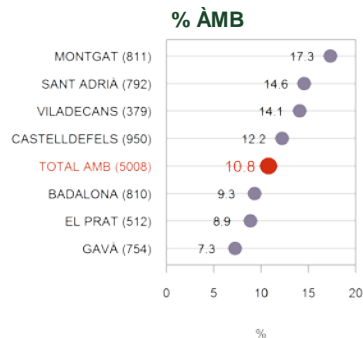
	EL PRAT				SANT ADRIÀ			
	2012	2014	Prat 1	Prat 2	2012	2014	Fòrum	P. Litoral
ESPAI NATURAL RESPECTUÓS AMB EL MEDI AMBIENT	83,9	84,1	83,6	84,5	3,8	69,5	72,3	66,8
HA DE TENIR EL MÀXIM D'EQUIPAMENTS I DE SERVEIS	15,1	14,4	14,4	14,4	95,4	28,1	25,7	30,3
NS / NC	1,0	1,6	2,1	1,1	0,7	2,4	1,9	2,9
N	(248)	(512)	(251)	(261)	(499)	(792)	(379)	(413)

	BADALONA					MONTGAT			
	2012	2014	Estació	Pont Botif	Barca M	2012	2014	St Joan	P. Montgat
ESPAI NATURAL RESPECTUÓS AMB EL MEDI AMBIENT	76,6	74,4	77,0	73,7	72,1	62,3	77,9	79,4	76,4
HA DE TENIR EL MÀXIM D'EQUIPAMENTS I DE SERVEIS	23,4	18,6	17,5	19,7	18,8	37,1	20,7	19,4	22,0
NS / NC	-	6,9	5,4	6,6	9,1	0,6	1,4	1,2	1,6
N	(505)	(810)	(296)	(262)	(252)	(522)	(811)	(398)	(413)



ENTITAT ENCARREGADA DE LA NETEJA (1/2)

MODEL DE PLATJA



P7.A Sap vostè quina de les següents entitats s'encarrega de la neteja d'aquesta platja?

N 5008



ENTITAT ENCARREGADA DE LA NETEJA (2/2)

PLATJA A PLATJA

MODEL DE PLATJA

	CASTELLDEFELS					GAVÀ				VILADECANS		EL PRAT			
	2012	2014	Baixador	Lluenet	Pineda	2012	2014	C. Mar	Llevant	2012	2014	2012	2014	Prat 1	Prat 2
AJUNTAMENT POBLACIÓ	72,2	45,7	53,0	47,5	35,9	70,4	44,0	38,7	49,1	65,3	55,5	65,7	54,4	56,5	52,3
ÀREA METROPOLITANA BCN	9,9	12,2	12,9	11,3	13,0	19,8	7,3	8,2	6,4	18,5	14,1	19,6	8,9	7,6	10,1
DIPUTACIÓ DE BARCELONA	0,8	2,5	3,4	2,3	1,7	3,8	1,4	0,7	2,0	3,0	6,0	5,3	1,7	0,8	2,5
GENERALITAT DE CATALUNYA	1,2	2,1	3,0	2,7	0,5	2,6	0,5	0,5	0,6	4,1	1,1	3,0	0,4	0,0	0,9
NS / NC	15,9	37,4	27,7	36,2	48,9	3,4	46,8	51,9	41,8	9,1	23,4	6,5	34,6	35,1	34,2
N	(506)	(950)	(285)	(397)	(268)	(504)	(754)	(371)	(383)	(259)	(379)	(248)	(512)	(251)	(261)

	SANT ADRIÀ				BADALONA					MONTGAT			
	2012	2014	Fòrum	P. Litoral	2012	2014	Estació	Pont Botif	Barca M	2012	2014	St Joan	P. Montgat
AJUNTAMENT POBLACIÓ	40,1	51,1	50,5	51,5	70,3	68,1	70,3	64,4	69,5	71,2	57,4	56,1	58,6
ÀREA METROPOLITANA BCN	37,9	14,6	15,0	14,1	10,4	9,3	7,0	9,6	11,9	13,2	17,3	20,8	13,9
DIPUTACIÓ DE BARCELONA	13,4	2,3	2,9	1,7	2,0	3,0	3,0	4,4	1,5	3,2	1,0	1,5	0,6
GENERALITAT DE CATALUNYA	4,5	1,6	1,6	1,7	2,0	1,1	1,0	1,1	1,1	5,2	1,0	0,8	1,1
NS / NC	4,1	30,5	29,9	31,0	15,2	18,4	18,7	20,5	15,9	7,2	23,3	20,8	25,8
N	(499)	(792)	(379)	(413)	(505)	(810)	(296)	(262)	(252)	(522)	(811)	(398)	(413)

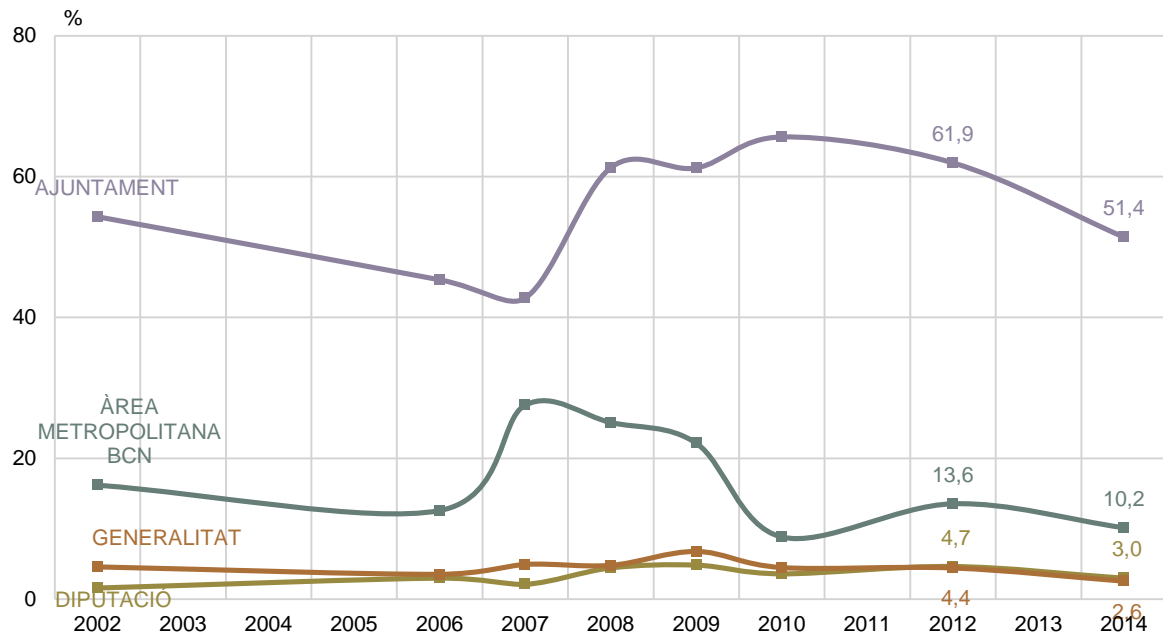
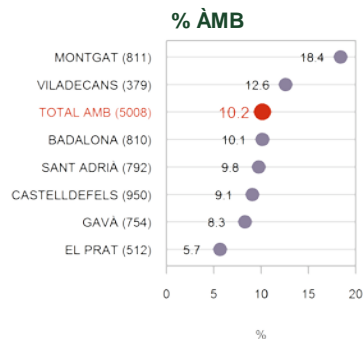
P7.A Sap vostè quina de les següents entitats s'encarrega de la neteja d'aquesta platja?

N 5008



ENTITAT ENCARREGADA DEL MOBILIARI (1/2)

MODEL DE PLATJA



P7.B Quina de les següents entitats s'encarrega del disseny, fabricació, instal·lació i manteniment del mobiliari?

N 5008



ENTITAT ENCARREGADA DEL MOBILIARI(2/2)

PLATJA A PLATJA

MODEL DE PLATJA

	CASTELLDEFELS					GAVÀ				VILADECANS		EL PRAT			
	2012	2014	Baixador	Lluenet	Pineda	2012	2014	C. Mar	Llevant	2012	2014	2012	2014	Prat 1	Prat 2
AJUNTAMENT POBLACIÓ	64,7	41,4	47,4	44,4	31,0	66,6	37,9	32,4	43,2	49,5	52,7	59,0	54,9	54,3	55,5
ÀREA METROPOLITANA BCN	9,5	9,1	10,1	10,1	6,7	16,4	8,3	8,5	8,1	19,9	12,6	10,5	5,7	5,7	5,7
DIPUTACIÓ DE BARCELONA	1,2	3,9	7,2	3,2	1,7	6,7	2,7	1,9	3,5	5,5	5,1	7,0	1,4	1,9	0,8
GENERALITAT DE CATALUNYA	2,0	3,9	5,6	4,5	1,5	5,1	2,0	2,4	1,7	6,1	2,8	6,5	1,1	1,3	0,8
NS / NC	22,6	41,7	29,6	37,9	59,1	5,3	49,0	54,7	43,6	19,1	26,8	17,1	36,9	36,8	37,1
N	(506)	(950)	(285)	(397)	(268)	(504)	(754)	(371)	(383)	(259)	(379)	(248)	(512)	(251)	(261)

	SANT ADRIÀ				BADALONA					MONTGAT			
	2012	2014	Fòrum	P. Litoral	2012	2014	Estació	Pont Botif	Barca M	2012	2014	St Joan	P.Montgat
AJUNTAMENT POBLACIÓ	48,3	50,6	49,3	51,9	60,1	65,7	65,7	62,7	68,9	62,9	55,0	53,3	56,7
ÀREA METROPOLITANA BCN	31,3	9,8	12,5	7,2	9,9	10,1	9,1	10,6	10,9	15,5	18,4	21,8	15,0
DIPUTACIÓ DE BARCELONA	11,3	2,2	2,0	2,4	4,9	3,0	3,8	3,6	1,6	5,2	1,1	1,4	0,7
GENERALITAT DE CATALUNYA	4,3	3,3	3,9	2,8	4,0	2,5	2,7	2,5	2,1	7,9	1,0	1,0	1,1
NS / NC	4,8	34,0	32,3	35,7	21,2	18,6	18,6	20,6	16,5	8,5	24,5	22,4	26,5
N	(499)	(792)	(379)	(413)	(505)	(810)	(296)	(262)	(252)	(522)	(811)	(398)	(413)

P7.B Quina de les següents entitats s'encarrega del disseny, fabricació, instal·lació i manteniment del mobiliari?

5008



08

Qüestionari



QÜESTIONARI

Referència: NQ_237514_218 ENQUESTA PLATGES DE BARCELONA (ÀREA METROPOLITANA) MAIG-JUNY 2014

Entrevista: [] [] [] [] Plaça: [] [] Municipi: [] [] Entrevistador: [] [] Re-compte: Si...1

Amb FDC: 1 Pàgina: 2

PRESENTACIÓ DELS BOLS
BONA DIA! BONA TARDA! BONA NOCTURNA! SOM A L'ÀREA METROPOLITANA DE BARCELONA I COL·LABORAM AMB L'INSTITUT DE PARCS I JARDINS. ESTEM REALITZANT UNA ENQUESTA PER TAL DE CONSERVAR L'OPINIÓ DELS CIUTADANS SOBRE AQUESTA PLATJA. LA ANARÀM QUE EL CONTEXTES UNES PREGUNTES. GRÀCIES PER LA SEVA COL·LABORACIÓ.

PRESENTACIÓ PLATGES AMB
BONA DIA! BONA TARDA! BONA NOCTURNA! SOM A L'ÀREA METROPOLITANA DE BARCELONA. ESTEM REALITZANT UNA ENQUESTA PER TAL DE CONSERVAR L'OPINIÓ DELS CIUTADANS SOBRE AQUESTA PLATJA. LA ANARÀM QUE EL CONTEXTES UNES PREGUNTES. GRÀCIES PER LA SEVA COL·LABORACIÓ.

A1: EN QUINA LLENGUA VOL QUE LI FACI L'ENTREVISTA?
Català (per defecte) (1) Castellà (quant. reduïda)
Castellà (2) Català (3) Francès (4) Altres (5)

A2: DIA MES
A3: HORA MINUTS D'INICI DE L'ENTREVISTA
HORA: [] [] MINUTS: [] []

FILTRES

F1: T'É VOUSTE I ANYS O MÉS?
SI: [] NO: [] (No legal no contesta: [])

F2: SI US PLAU, EM PODRIA DIR A QUINA HORA HA ARRIBAT A LA PLATJA?
SI US PLAU, EM PODRIA DIR A QUINA HORA HA ARRIBAT A LA PLATJA?
SI US PLAU, EM PODRIA DIR A QUINA HORA HA ARRIBAT A LA PLATJA?

F3: FINSI QUINA HORA T'É PREVIST QUEDAR-SE?
Aclariment: Expressat en hores i minuts.

CONTROL: No s'ha de marcar més de una opció.
H. ARRIBADA: [] Hores [] Minuts
H. SORTIDA: [] Hores [] Minuts

FILTRES

F4: ANA LI LLEGIRÉ UNA SÈRIE DE CUESTIONS RELACIONADES AMB AQUESTA PLATJA. PUNTUETJES DEL 0 AL 10 EN FUNCIÓ DEL NIVEL·LE DE SATISFACCIÓ QUE AVUI LI HAVIÀ PRODUÏT. ESSÉNT E LA PUNTUACIÓ MÍNIMA I 10 LA MÁXIMA.

La proximitat: [] 0 [] 10 [] 20 [] 30 [] 40 [] 50 [] 60 [] 70 [] 80 [] 90 [] 100 []

L'accés a la platja (ben comunicat): [] 0 [] 10 [] 20 [] 30 [] 40 [] 50 [] 60 [] 70 [] 80 [] 90 [] 100 []

Les infraestructures bàsiques (aigua, electricitat, etc.): [] 0 [] 10 [] 20 [] 30 [] 40 [] 50 [] 60 [] 70 [] 80 [] 90 [] 100 []

Es troba adequat, manteniment: [] 0 [] 10 [] 20 [] 30 [] 40 [] 50 [] 60 [] 70 [] 80 [] 90 [] 100 []

Les parets i els contenidors: [] 0 [] 10 [] 20 [] 30 [] 40 [] 50 [] 60 [] 70 [] 80 [] 90 [] 100 []

(Només AMB) Facils d'aparcar els cotxes: [] 0 [] 10 [] 20 [] 30 [] 40 [] 50 [] 60 [] 70 [] 80 [] 90 [] 100 []

(Només AMB) Les zones quantes, manteniment: [] 0 [] 10 [] 20 [] 30 [] 40 [] 50 [] 60 [] 70 [] 80 [] 90 [] 100 []

(Només AMB) Les parets i a la sort d'abastament: [] 0 [] 10 [] 20 [] 30 [] 40 [] 50 [] 60 [] 70 [] 80 [] 90 [] 100 []

(Només AMB) És una infraestructura adequada: [] 0 [] 10 [] 20 [] 30 [] 40 [] 50 [] 60 [] 70 [] 80 [] 90 [] 100 []

(Només AMB) La neteja de la sorra: [] 0 [] 10 [] 20 [] 30 [] 40 [] 50 [] 60 [] 70 [] 80 [] 90 [] 100 []

(Només AMB) La neteja de la sorra: [] 0 [] 10 [] 20 [] 30 [] 40 [] 50 [] 60 [] 70 [] 80 [] 90 [] 100 []

(Només AMB) La neteja de la sorra: [] 0 [] 10 [] 20 [] 30 [] 40 [] 50 [] 60 [] 70 [] 80 [] 90 [] 100 []

(Només AMB) La neteja de la sorra: [] 0 [] 10 [] 20 [] 30 [] 40 [] 50 [] 60 [] 70 [] 80 [] 90 [] 100 []

(Només AMB) La neteja de la sorra: [] 0 [] 10 [] 20 [] 30 [] 40 [] 50 [] 60 [] 70 [] 80 [] 90 [] 100 []

(Només AMB) La neteja de la sorra: [] 0 [] 10 [] 20 [] 30 [] 40 [] 50 [] 60 [] 70 [] 80 [] 90 [] 100 []

(Només AMB) La neteja de la sorra: [] 0 [] 10 [] 20 [] 30 [] 40 [] 50 [] 60 [] 70 [] 80 [] 90 [] 100 []

(Només AMB) La neteja de la sorra: [] 0 [] 10 [] 20 [] 30 [] 40 [] 50 [] 60 [] 70 [] 80 [] 90 [] 100 []

(Només AMB) La neteja de la sorra: [] 0 [] 10 [] 20 [] 30 [] 40 [] 50 [] 60 [] 70 [] 80 [] 90 [] 100 []

(Només AMB) La neteja de la sorra: [] 0 [] 10 [] 20 [] 30 [] 40 [] 50 [] 60 [] 70 [] 80 [] 90 [] 100 []

(Només AMB) La neteja de la sorra: [] 0 [] 10 [] 20 [] 30 [] 40 [] 50 [] 60 [] 70 [] 80 [] 90 [] 100 []

(Només AMB) La neteja de la sorra: [] 0 [] 10 [] 20 [] 30 [] 40 [] 50 [] 60 [] 70 [] 80 [] 90 [] 100 []

(Només AMB) La neteja de la sorra: [] 0 [] 10 [] 20 [] 30 [] 40 [] 50 [] 60 [] 70 [] 80 [] 90 [] 100 []

(Només AMB) La neteja de la sorra: [] 0 [] 10 [] 20 [] 30 [] 40 [] 50 [] 60 [] 70 [] 80 [] 90 [] 100 []

(Només AMB) La neteja de la sorra: [] 0 [] 10 [] 20 [] 30 [] 40 [] 50 [] 60 [] 70 [] 80 [] 90 [] 100 []

6- (SI NO ÉS LA PRIMERA VEGADA QUE HI VEU PERNOCTAR) ACOSTUMA A VENIR ALS DIES DE FERIA O DEL FESTIU? (Indiqui possibilitats. Només una resposta)

Si us plau, seleccioneu una opció: 01 Si us plau, seleccioneu una opció: 02 Si us plau, seleccioneu una opció: 03 Si us plau, seleccioneu una opció: 04 Si us plau, seleccioneu una opció: 05 Si us plau, seleccioneu una opció: 06 Si us plau, seleccioneu una opció: 07 Si us plau, seleccioneu una opció: 08 Si us plau, seleccioneu una opció: 09 Si us plau, seleccioneu una opció: 10

7- (Només AMB)
A- SI US VOÛTE QUE L'ENCARREGA DE LA NETEJA D'AQUESTA PLATJA? LI LLEGIRÉ LES POSSIBILITATS (Elegir possibilitats. Només una resposta) (Indiqui les opcions 1 a 10)

B- I QUI L'ENCARREGA DEL DISENY, FABRICACIÓ, INSTAL·LACIÓ I MANTENIMENT DELS MOBILS? (Elegir possibilitats. Només una resposta) (Indiqui les opcions 1 a 10)

A. SÈRIE 1: 01 02 03 04 05 06 07 08 09 10

A. SÈRIE 2: 01 02 03 04 05 06 07 08 09 10

A. SÈRIE 3: 01 02 03 04 05 06 07 08 09 10

A. SÈRIE 4: 01 02 03 04 05 06 07 08 09 10

A. SÈRIE 5: 01 02 03 04 05 06 07 08 09 10

A. SÈRIE 6: 01 02 03 04 05 06 07 08 09 10

A. SÈRIE 7: 01 02 03 04 05 06 07 08 09 10

A. SÈRIE 8: 01 02 03 04 05 06 07 08 09 10

A. SÈRIE 9: 01 02 03 04 05 06 07 08 09 10

A. SÈRIE 10: 01 02 03 04 05 06 07 08 09 10

DONES DE CLASSIFICACIÓ

1- GÈNERE (No preguem, aneu directament)
Home: [] Dona: []

2- QUINA EDAT T'É VOUSTE? [] anys
CONTROL: Contesteu automàticament.

De 15 a 17 anys: [] De 18 a 24 anys: [] De 25 a 34 anys: [] De 35 a 44 anys: [] De 45 a 54 anys: [] De 55 a 64 anys: [] De 65 a 74 anys: [] De 75 anys i més: [] No contesta: []

3- (Només BNC)
ACTUALMENT, QUINA ÉS LA SEVA SITUACIÓ LABORAL (Elegir possibilitats. Només una resposta)

ACTUALMENT, QUINA ÉS LA SEVA SITUACIÓ LABORAL (Elegir possibilitats. Només una resposta)

ACTUALMENT, QUINA ÉS LA SEVA SITUACIÓ LABORAL (Elegir possibilitats. Només una resposta)

ACTUALMENT, QUINA ÉS LA SEVA SITUACIÓ LABORAL (Elegir possibilitats. Només una resposta)

ACTUALMENT, QUINA ÉS LA SEVA SITUACIÓ LABORAL (Elegir possibilitats. Només una resposta)

ACTUALMENT, QUINA ÉS LA SEVA SITUACIÓ LABORAL (Elegir possibilitats. Només una resposta)

ACTUALMENT, QUINA ÉS LA SEVA SITUACIÓ LABORAL (Elegir possibilitats. Només una resposta)

ACTUALMENT, QUINA ÉS LA SEVA SITUACIÓ LABORAL (Elegir possibilitats. Només una resposta)

ACTUALMENT, QUINA ÉS LA SEVA SITUACIÓ LABORAL (Elegir possibilitats. Només una resposta)

ACTUALMENT, QUINA ÉS LA SEVA SITUACIÓ LABORAL (Elegir possibilitats. Només una resposta)

ACTUALMENT, QUINA ÉS LA SEVA SITUACIÓ LABORAL (Elegir possibilitats. Només una resposta)

ACTUALMENT, QUINA ÉS LA SEVA SITUACIÓ LABORAL (Elegir possibilitats. Només una resposta)

ACTUALMENT, QUINA ÉS LA SEVA SITUACIÓ LABORAL (Elegir possibilitats. Només una resposta)

ACTUALMENT, QUINA ÉS LA SEVA SITUACIÓ LABORAL (Elegir possibilitats. Només una resposta)

ACTUALMENT, QUINA ÉS LA SEVA SITUACIÓ LABORAL (Elegir possibilitats. Només una resposta)

ACTUALMENT, QUINA ÉS LA SEVA SITUACIÓ LABORAL (Elegir possibilitats. Només una resposta)

ACTUALMENT, QUINA ÉS LA SEVA SITUACIÓ LABORAL (Elegir possibilitats. Només una resposta)

ACTUALMENT, QUINA ÉS LA SEVA SITUACIÓ LABORAL (Elegir possibilitats. Només una resposta)

ACTUALMENT, QUINA ÉS LA SEVA SITUACIÓ LABORAL (Elegir possibilitats. Només una resposta)

ACLMARMENT: Si la població no està en la llista, aneu exactament el població provincial. Si és de fora d'España, aneu el país.

Barcelona: [] 015 (línia 1 a 2)
Balears: [] 016
Catalunya: [] 017
Balears del Nord: [] 018
Balears del Sud: [] 019
Castelló: [] 020
Catalunya: [] 021
Catalunya de l'Alt: [] 022
Catalunya de l'Eix: [] 023
Catalunya de l'Oest: [] 024
Catalunya de l'Est: [] 025
Catalunya de l'Interior: [] 026
Catalunya de l'Extrem: [] 027
Catalunya de l'Extrem: [] 028
Catalunya de l'Extrem: [] 029
Catalunya de l'Extrem: [] 030
Catalunya de l'Extrem: [] 031
Catalunya de l'Extrem: [] 032
Catalunya de l'Extrem: [] 033
Catalunya de l'Extrem: [] 034
Catalunya de l'Extrem: [] 035
Catalunya de l'Extrem: [] 036
Catalunya de l'Extrem: [] 037
Catalunya de l'Extrem: [] 038
Catalunya de l'Extrem: [] 039
Catalunya de l'Extrem: [] 040
Catalunya de l'Extrem: [] 041
Catalunya de l'Extrem: [] 042
Catalunya de l'Extrem: [] 043
Catalunya de l'Extrem: [] 044
Catalunya de l'Extrem: [] 045
Catalunya de l'Extrem: [] 046
Catalunya de l'Extrem: [] 047
Catalunya de l'Extrem: [] 048
Catalunya de l'Extrem: [] 049
Catalunya de l'Extrem: [] 050
Catalunya de l'Extrem: [] 051
Catalunya de l'Extrem: [] 052
Catalunya de l'Extrem: [] 053
Catalunya de l'Extrem: [] 054
Catalunya de l'Extrem: [] 055
Catalunya de l'Extrem: [] 056
Catalunya de l'Extrem: [] 057
Catalunya de l'Extrem: [] 058
Catalunya de l'Extrem: [] 059
Catalunya de l'Extrem: [] 060
Catalunya de l'Extrem: [] 061
Catalunya de l'Extrem: [] 062
Catalunya de l'Extrem: [] 063
Catalunya de l'Extrem: [] 064
Catalunya de l'Extrem: [] 065
Catalunya de l'Extrem: [] 066
Catalunya de l'Extrem: [] 067
Catalunya de l'Extrem: [] 068
Catalunya de l'Extrem: [] 069
Catalunya de l'Extrem: [] 070
Catalunya de l'Extrem: [] 071
Catalunya de l'Extrem: [] 072
Catalunya de l'Extrem: [] 073
Catalunya de l'Extrem: [] 074
Catalunya de l'Extrem: [] 075
Catalunya de l'Extrem: [] 076
Catalunya de l'Extrem: [] 077
Catalunya de l'Extrem: [] 078
Catalunya de l'Extrem: [] 079
Catalunya de l'Extrem: [] 080
Catalunya de l'Extrem: [] 081
Catalunya de l'Extrem: [] 082
Catalunya de l'Extrem: [] 083
Catalunya de l'Extrem: [] 084
Catalunya de l'Extrem: [] 085
Catalunya de l'Extrem: [] 086
Catalunya de l'Extrem: [] 087
Catalunya de l'Extrem: [] 088
Catalunya de l'Extrem: [] 089
Catalunya de l'Extrem: [] 090
Catalunya de l'Extrem: [] 091
Catalunya de l'Extrem: [] 092
Catalunya de l'Extrem: [] 093
Catalunya de l'Extrem: [] 094
Catalunya de l'Extrem: [] 095
Catalunya de l'Extrem: [] 096
Catalunya de l'Extrem: [] 097
Catalunya de l'Extrem: [] 098
Catalunya de l'Extrem: [] 099
Catalunya de l'Extrem: [] 100

ACLMARMENT: Si la població no està en la llista, aneu exactament el població provincial. Si és de fora d'España, aneu el país.

ACLMARMENT: Si la població no està en la llista, aneu exactament el població provincial. Si és de fora d'España, aneu el país.

ACLMARMENT: Si la població no està en la llista, aneu exactament el població provincial. Si és de fora d'España, aneu el país.

ACLMARMENT: Si la població no està en la llista, aneu exactament el població provincial. Si és de fora d'España, aneu el país.

ACLMARMENT: Si la població no està en la llista, aneu exactament el població provincial. Si és de fora d'España, aneu el país.

ACLMARMENT: Si la població no està en la llista, aneu exactament el població provincial. Si és de fora d'España, aneu el país.

ACLMARMENT: Si la població no està en la llista, aneu exactament el població provincial. Si és de fora d'España, aneu el país.

ACLMARMENT: Si la població no està en la llista, aneu exactament el població provincial. Si és de fora d'España, aneu el país.

ACLMARMENT: Si la població no està en la llista, aneu exactament el població provincial. Si és de fora d'España, aneu el país.

ACLMARMENT: Si la població no està en la llista, aneu exactament el població provincial. Si és de fora d'España, aneu el país.

ACLMARMENT: Si la població no està en la llista, aneu exactament el població provincial. Si és de fora d'España, aneu el país.

ACLMARMENT: Si la població no està en la llista, aneu exactament el població provincial. Si és de fora d'España, aneu el país.

ACLMARMENT: Si la població no està en la llista, aneu exactament el població provincial. Si és de fora d'España, aneu el país.

ACLMARMENT: Si la població no està en la llista, aneu exactament el població provincial. Si és de fora d'España, aneu el país.

ACLMARMENT: Si la població no està en la llista, aneu exactament el població provincial. Si és de fora d'España, aneu el país.

ACLMARMENT: Si la població no està en la llista, aneu exactament el població provincial. Si és de fora d'España, aneu el país.

ACLMARMENT: Si la població no està en la llista, aneu exactament el població provincial. Si és de fora d'España, aneu el país.

ACLMARMENT: Si la població no està en la llista, aneu exactament el població provincial. Si és de fora d'España, aneu el país.

ACLMARMENT: Si la població no està en la llista, aneu exactament el població provincial. Si és de fora d'España, aneu el país.

ACLMARMENT: Si la població no està en la llista, aneu exactament el població provincial. Si és de fora d'España, aneu el país.

ACLMARMENT: Si la població no està en la llista, aneu exactament el població provincial. Si és de fora d'España, aneu el país.

ACLMARMENT: Si la població no està en la llista, aneu exactament el població provincial. Si és de fora d'España, aneu el país.

ACLMARMENT: Si la població no està en la llista, aneu exactament el població provincial. Si és de fora d'España, aneu el país.

ACLMARMENT: Si la població no està en la llista, aneu exactament el població provincial. Si és de fora d'España, aneu el país.

ACLMARMENT: Si la població no està en la llista, aneu exactament el població provincial. Si és de fora d'España, aneu el país.

ACLMARMENT: Si la població no està en la llista, aneu exactament el població provincial. Si és de fora d'España, aneu el país.

ACLMARMENT: Si la població no està en la llista, aneu exactament el població provincial. Si és de fora d'España, aneu el país.

ACLMARMENT: Si la població no està en la llista, aneu exactament el població provincial. Si és de fora d'España, aneu el país.

ACLMARMENT: Si la població no està en la llista, aneu exactament el població provincial. Si és de fora d'España, aneu el país.

ACLMARMENT: Si la població no està en la llista, aneu exactament el població provincial. Si és de fora d'España, aneu el país.

ACLMARMENT: Si la població no està en la llista, aneu exactament el població provincial. Si és de fora d'España, aneu el país.

ACLMARMENT: Si la població no està en la llista, aneu exactament el població provincial. Si és de fora d'España, aneu el país.

ACLMARMENT: Si la població no està en la llista, aneu exactament el població provincial. Si és de fora d'España, aneu el país.

ACLMARMENT: Si la població no està en la llista, aneu exactament el població provincial. Si és de fora d'España, aneu el país.

ACLMARMENT: Si la població no està en la llista, aneu exactament el població provincial. Si és de fora d'España, aneu el país.



ENQUESTES I ESTUDIS D'OPINIÓ

Aquests estudis sociològics permeten determinar les prioritats de la població, conèixer la realitat social, saber com es valora l'activitat i els serveis municipals, i esbrinar l'opinió sobre l'actuació política municipal.



Pla
d'Estudis Sociològics



Sèrie
d'Avaluació Contínua



Enquestes
de Sistemes de Qualitat



Investigació
de Comunicació



Estudis
Ad-Hoc



Ajuntament
de Barcelona