



VIII Trobada de Centres d'Estudis i d'Estudiosos d'Eramprunyà Els moviments migratoris

Dissabte, 14 de novembre de 2015
Begues

Canvi de paisatge i paisanatge: les dues onades migratòries del segle XX a Viladecans

Xavier Calderé i Bel, Àngels González Vera i Manuel Luengo Carrasco
Arxiu Municipal de Viladecans – Ajuntament de Viladecans
A/e: arxiumunicipal@viladecans.cat

1. Una introducció a l'evolució demogràfica de Viladecans

Viladecans, com moltes poblacions del delta, ha estat un poble d'acollida i receptor de població al llarg de la seva història. Si bé no ha estat fins al segle XX quan l'avinguda d'immigrants ha produït una transformació radical del seu paisatge i del seu paisanatge.

La demografia de Viladecans, secularment i fins les embranzides immigratòries del segle XX, ha estat sempre precària. Els pobladors de la nostra ciutat, de bell antuvi, han estat sotmesos a les condicions naturals i polítiques específiques del nostre territori: rierades, inundacions, paludisme, febres tercianes –malalties provocades per l'estancament de les aigües–, i senyors feudals així com manteniment del règim senyorial fins a ben entrat el segle XIX.

A aquests condicionaments locals, s'han de sumar els climàtics generals de sequera o pluges torrencials que afectaven greument una societat rural, agrària, monodependent del conreu de secà. Tradicionalment, la pèrdua de collites per sequera o torrencials incidien directament, de manera negativa, en el creixement de la població. Aquesta és la imatge que recull la primera part del gràfic d'evolució de la població de Viladecans (Quadre 1 i gràfic 1).¹ Sense entrar en consideracions historiogràfiques sobre els recomptes, fogatges i censos medievals i moderns, les primeres dades

¹ Una aproximació, primerenca, al tema de l'evolució demogràfica de Viladecans al llarg de la seva història es pot veure en Manuel Luengo Carrasco. "La població de Viladecans: desarrollo histórico y análisis general" dins de *Jornades d'Història Local. Viladecans 1981-1982 i 1983*, Àrea de Serveis Culturals - Ajuntament de Viladecans, Viladecans, 1984, pàg. 47-57.



demogràfiques, esparses, dels segles XIV al XVI ens indiquen que Viladecans es bellugava a l'entorn de poc més d'un o dos centenars de persones.²

Tot aquest panorama no canviarà fins a ben entrat el segle XVIII, quan la població de Viladecans es consolidarà demogràficament i iniciarà un lent però inexorable creixement que ens ha portat fins a l'actualitat. En aquest camí del creixement demogràfic, els moradors del nostre territori sempre han estat ajudats per altres que han vingut de llocs llunyans: dels primers que tenim constància documental són els immigrants occitans que, amb una migració continuada des de finals del segle XV fins al segle XVIII, portaran saba nova, no només a Viladecans, sinó a totes les poblacions del delta. En Jaume Codina, entre 1418 i 1750, comptabilitza un total de 3.812 francesos per als nostres municipis deltaics, dels quals 92 corresponen a Viladecans. El 1718, els caps de casa de Viladecans amb cognom d'ascendència occitana són 13, un 22 % del total.³ Aquests occitans ajudaren que Viladecans no desaparegui com a poble: es casaren amb les pubilles locals, formaren casa i treballaren la terra o es dedicaren a activitats artesanals i participaren, de manera activa, de la societat i institucions locals. Aquests occitans ajudaren a mantenir la població a l'entorn de les 255 ànimes que són les que inicien el segle XVIII.

El divuit per a Viladecans és una centúria important: es consolida demogràficament el poble, es construeix una església parroquial i aquesta es declara independent de la veïna població de Sant Climent, de la qual fins al moment havia estat sufragània. En el camp de l'activitat econòmica es comencen a veure les primeres sínies a marina; l'agricultura de secà baixa de la muntanya i el samontà per a guanyar les terres fèrtils de les maresmes. La vinya s'estén per les serres i el piemont. És un moment dolç de creixement econòmic que es reflectirà en la població: Viladecans creixerà com no ho havia fet en tres segles abans. Segons el cens de Floridablanca (1787) i amb l'aplicació dels coeficients correctors publicats per Jaume Codina, la nostra població assoleix els 653 habitants.⁴

² Per a seguir l'evolució de la població en èpoques medievals i modernes vegeu els treballs citats en la bibliografia de Pròsper Bofarull, Jaume Codina, Dolors Sanahuja i Pierre Vilar, però sobretot el gran mestre de l'estudi de fogatges i recomptes de població, en Josep Iglésies.

³ Vegeu Jaume Codina. "La immigració francesa al Delta del Llobregat, 1400-1700", dins de *XXV Assemblea Intercomarcal d'Estudiosos. El Prat, 25-26 octubre 1980*, Centre d'Estudis Comarcal del Baix Llobregat i Amics del Prat, Barcelona, 1985, pàg. 226-371; Millàs i Castellví, Carles. *Els altres catalans dels segles XVI i XVII*, Col·lecció Llorenç Sans d'Estudis del Baix Llobregat, Publicacions de l'Abadia de Montserrat, Barcelona, 2005, 164 pàg.; Gual i Remírez Francesc Xabier i Millàs i Castellví, Carles. La població del Baix Llobregat a l'època dels Àustria, Fundació Salvador Vives Casajuana, Barcelona, 1999, 204 pàg. Dades de la presència occitana dins dels caps de casa de Viladecans a Manuel Luengo Carrasco. *Viladecans al segle XVIII. La consolidació d'un poble*, dins de les xerrades dels Capvespres de Ca n' Amat, que a la seva edició de 2014 portaven per títol, Viladecans dins la Catalunya moderna, 20 de juny de 2014, inèdit.

⁴ Vegeu Jaume Codina. *El Delta del Llobregat i Barcelona. Gèneres i formes de vida dels segles XVI al XX*, Col·lecció Hores de Catalunya, Editorial Ariel, Barcelona, 1971, 478 pàg. També Manuel Luengo. "La població de Sant Joan de Viladecans en les primeres dècades del segle XVIII", dins del butlletí *Viladecans. Punt de Trobada*, edició digital, núm. 78 de juny de 2014, pàg. 16-18 i "A voltes amb la població del segle XVIII a Viladecans", dins del butlletí *Viladecans. Punt de Trobada*, edició digital, núm. 80 de setembre de 2014, pàg. 15-18. Una aproximació a la demografia del XVIII a partir dels registres parroquials en Manuel Luengo. *Apuntes básicos sobre la demografia de dos parroquias catalanas del siglo XVIII: Sant Climent de Llobregat (1691-1815) i Sant Joan de Viladecans (1718-1777)*, treball de recerca inèdit realitzat en el marc de l'assignatura d'Història Econòmica de l'Espanya Moderna, Facultat de Geografia i Història de la Universitat de Barcelona, febrer de 1986, 55 pàg. Buidatge dels llibres sacramentaris dels arxius parroquials de Sant Climent de Llobregat i Sant Joan de Viladecans. Per a Sant Climent de Llobregat, bateigs i òbits des de finals del segle



Aquesta vegada, la població nouvinguda, a la cerca de feina, de millors condicions de vida, de salaris més alts, sembla que arribarà de diverses contrades catalanes, malgrat que no disposem de la documentació per a poder-ho afirmar categòricament. Viladecans no deixarà de ser un poble d'economia basada en l'agricultura de secà i encara de subsistència. No obstant això, el malèfic cicle demogràfic antic s'ha trencat. A partir d'ara, la població creixerà, lentament, força lentament, fins a les primeres dècades del segle XX.⁵

L'any 1900, Viladecans comptava amb poc més d'un miler d'habitants. Poble agrícola i societat rural, encara, amb predomini del secà, si bé ja començava a iniciar-se en el regadiu, d'una manera més intensiva, a partir del descobriment de l'aigua artesiàna en les dècades finals del segle XIX. El segle que s'enceta serà el de la transformació absoluta del nostre poble: dues onades immigratòries molt potents acabaran canviant la seva fesomia.

Una primera transformació es produirà, sobretot a partir dels anys 1920, amb l'arribada de famílies procedents de la zona sud (Alacant) i nord (Castelló) del País Valencià, però també de províncies limítrofes amb el Principat, de la Franja de Ponent, sobretot Terol, però també d'una mica més lluny, d'Almeria. Vénen atrets per una Barcelona en expansió, per les obres de l'Exposició Universal, del metro i també per la instal·lació de les primeres indústries en la població i en els pobles dels voltants. Aquesta immigració crearà el primer barri de la ciutat, el barri de Sales, però també es donarà un primer eixamplament urbà a redós dels carrers de l'actual Barri Antic. Aquesta primera immigració també afectarà tots els pobles del delta amb excepció de Sant Climent de Llobregat i Begues, ja fora del territori deltaic (Quadre 2 i gràfics 2 i 3).

El cop d'estat feixista i la posterior revolució i guerra provocarà una fractura demogràfica, econòmica i social molt important de la qual el país trigarà temps a refer-se. Després de la Guerra Civil, a la població de Viladecans li costa recuperar-se. La postguerra serà molt dura, més per a uns que per a uns altres. Al llarg de tota la dècada de 1940, la població no només s'estanca sinó que retrocedeix: passa dels 3.784 habitants del 1936 a 3.664 de l'any 1949.

El punt d'inflexió per al creixement demogràfic accelerat de la nostra ciutat el marca l'any 1950, amb un increment de 430 persones (11,36 %) respecte a l'any anterior. A partir d'aquí i fins l'any 1981, el ritme de creixement de la nostra població serà de vertigen. Aquesta segona onada immigratòria estarà protagonitzada per la gent del sud peninsular. Encara hi arribaran també nouvinguts del País Valencià i l'Aragó, però, sobretot –fonamentalment i majoritària–, ara arriben andalusos i en menor mida extremenys i castellans-manxecs.

En la dècada de 1950 a 1960, la població creix un 78,16 % –de 4.214 a 7.508 habitants– amb una punta de 825 persones arribades l'any 1956. Entre 1960 i 1970, la població es multiplica per 3,27 i

XVII fins a mitjan segle XIX i matrimonis de principis del segle XVIII fins primeres dècades del segle XIX. Pel cas de Viladecans, batejos i defuncions del segle XVIII.

⁵ Una aproximació a la població de la primera meitat del segle XIX a Natividad Guerra; Manuel Luengo i José Luis Salas. *La lucha cotidiana por la vida: Viladecans, 1800-1843*, Àrea de Serveis Culturals - Ajuntament de Viladecans, Viladecans, 1984, 278 pàg.



passa de 7.508 a 24.565 habitants. El moment de màxim augment es concentra l'any 1965 quan arriben, en un any, 3.747 persones; quasi el 50 % més respecte a l'any anterior. El clímax del creixement demogràfic s'aconseguirà l'any 1981 quan Viladecans assolirà els 43.358 habitants. En la dècada dels anys 1970, la població s'haurà multiplicat per 1,76 amb fites de 3.671 i 5.285 persones arribades en els anys de 1970 i 1975, respectivament. Aquesta demografia explosiva també es donarà en la resta de poblacions deltaïques amb les excepcions, com en la primera onada immigratòria dels anys 20, de les poblacions de Sant Climent de Llobregat, i de Begues, el qual hem incorporat a l'anàlisi malgrat estar fora del territori delta (Quadre 2 i gràfics 2 i 3).⁶

Aquesta allau immigratòria ocuparà el seu lloc en les fàbriques del terme municipal, però sobretot en les fàbriques i indústries que proliferaran en la resta de poblacions veïnes i a l'entorn de la ciutat de Barcelona. Ocuparen el territori, com van poder i les autoritats franquistes van disposar. Amb una planificació territorial precària on els barris creixien sense els equipaments i les infraestructures adequades. D'aquesta manera a Viladecans es crearan els barris del Poblat Roca, que acollirà els treballadors locals de la fàbrica Roca Radiadores, s'eixamplarà substancialment el del Centre i naixerà la Montserratina.

A partir de la dècada dels vuitanta del segle passat la població ha continuat creixent però ja a un ritme més moderat i acompanyada d'una tercera immigració, en aquest cas de població vinguda de fora del territori espanyol. Les característiques d'aquesta darrera onada immigratòria és objecte de la presentació d'un pòster en aquesta mateixa trobada.⁷

En els vuitanta-un anys que van des de 1900 a 1981, la població de Viladecans es va multiplicar per 36,2, una xifra d'una magnitud considerable. En aquest treball intentarem esbrinar algunes dades d'aquest procés migratori que ha transformat radicalment la fesomia i el paisatge humà i natural de Viladecans.⁸

2. Les fonts

Per tal de poder copsar l'envergadura del moviment migratori al llarg del segle XX i fins a l'any 1981, es pretenia fer una buidatge dels padrons municipals d'habitants conservats a l'Arxiu Municipal de Viladecans. Finalment, i pel volum dels registres demogràfics, només s'ha pogut buidar els següents padrons municipals: 1845, 1871, 1880, 1900, 1917, 1920, 1930, 1936 i 1950, amb un

⁶ Un estudi global sobre la immigració al Baix Llobregat en la dècada de 1960-1970 en Joaquín Recaño Valverde. "La immigració de la resta d'Espanya al Baix Llobregat. L'onada migratòria dels anys seixanta i setanta", dins de *Materials del Baix Llobregat*, núm. 5, 1999, pàg. 37-52.

⁷ Vegeu Luis Miguel Narbona. *Estructura i canvi: migració estrangera a Viladecans, 1975-2015*.

⁸ Alguns relats de vida dels viladecanencs immigrants del segle XX poden ser consultades a Xavier Calderé [compilador]. *20 històries de vida. El passat col·lectiu a través de la memòria*, Arxiu Històric de la Ciutat – Ajuntament de Viladecans, 2007, 185 pàg. Una visió de la immigració al Baix Llobregat en el dossier central de la revista *Materials del Baix Llobregat*, núm. 5, 1999, pàg. 13-96 i en *Situació de la immigració al Baix Llobregat*, Observatori permanent del mercat de treball – Baix Llobregat – Consell Comarcal del Baix Llobregat, 2005.



total de 18.504 registres. El buidatge del padró municipal de 1960 està en curs.⁹ Per a la dècada de 1970, s'ha tingut en compte un treball universitari de Manuel Luengo i Miguel Angel Solís, sobre la població de Viladecans de l'any 1975.¹⁰ Malgrat que aquest estudi no abasta tot els registres del padró municipal, sí que aporta dades generals sobre la població de 1972 i d'altres dades concretes relatives al mateix any 1975. El padró municipal d'habitants de 1981, finalment, no es va contemplar el seu buidatge pel considerable nombre de registres que s'havien de treballar: 43.358 persones dividides en diversos camps d'informació, fet que feia impossible la seva anàlisi per a incorporar-lo en aquesta ponència. La secció d'Estadística municipal tampoc no disposa de dades d'explotació dels padrons municipals de 1975 i 1981. Es necessitaran més temps i recursos.¹¹

Un primer problema que es planteja a l'hora del buidatge dels padrons municipals és la diversitat en les respostes dels fulls d'empadronament i en alguns casos dels camps d'informació. Per regla general, en tots els padrons municipals consten el nom i cognom de la persona, el sexe, el carrer on viu i la relació de parentesc entre els membres de la unitat familiar. També, hi consten el nivell d'instrucció –en els primers es preguntaven si sabien llegir o escriure i més posteriorment es pregunta pel nivell d'estudis–, l'estat civil, el lloc de naixement o d'origen de la persona; també, en molts, hi consta el temps que fa que resideix a Viladecans –la resposta en aquest cas és fruit d'una declaració sustentada en la memòria de cadascú, i per tant no és gaire científica– i finalment, es demana per l'activitat econòmica. En alguns padrons consta el nom de l'empresa on es desenvolupa l'activitat, dada aquesta que aporta el lloc de feina de l'interessat, dins o fora de Viladecans.¹²

Com s'ha comentat anteriorment, el problema és la no-uniformitat de les respostes al llarg del temps, bàsicament en les dades de les activitats econòmiques, fet que en alguns casos dificulta la seva adscripció als sectors econòmics corresponents. També en aquest apartat, en alguns casos hi ha una descripció del tipus d'activitat econòmica o professional que desenvolupa l'interessat i en altres padrons només es fa constar de manera genèrica: per exemple “obrer tèxtil”, “obrer fabril” o “obrer” simplement, o bé “filador”, “fogoner”, “teixidor” o “plegadora”, entre d'altres. Aquesta diversitat també es dona per al sector primari. Hi ha padrons on es fa constar que l'interessat és “agricultor”, “llaurador”, “conreador”, “hortolà” o “pagès”, però en altres només hi consta “agrícola” o pel cas

⁹ Per aquesta dècada hem utilitzat les dades estadístiques de l'any 1962, publicades en el programa de Festa Major de Viladecans de l'any 1963, conservat a l'Arxiu Municipal de Viladecans (AMVA).

¹⁰ Luengo Carrasco, Manuel; Solís Ribas, Miguel Angel. *Estudio de la población de Viladecans correspondiente a 1975*, treball de recerca inèdit realitzat en el marc de l'assignatura d'Introducció a la Geografia, Facultat de Geografia i Història de la Universitat de Barcelona, abril de 1981, 100 pàg. Buidatge de 9.963 registres d'habitants del padró mecanitzat de l'any 1975, un 27,2 % sobre el total de població d'aquell any: 36.574 habitants.

¹¹ Per la població dels anys 1991 i 1996, vegeu els següents treballs publicats per l'Ajuntament de Viladecans: *Estudi de la població de Viladecans [de 1991]*, 1993, 34 pàg., i Felisa González González. *Estudi de la població de Viladecans, 1996, 1998*, 112 pàg.

¹² En el pòster presentat en aquestes trobades per Antonia Altamirano (KuanUm!), Xavier Calderé, Àngels González i Manuel Luengo, de l'Arxiu Municipal de Viladecans (AMVA). *Les fonts documentals de l'Arxiu Municipal de Viladecans per a l'estudi de la immigració*, a banda d'una relació de tota la documentació demogràfica que podeu trobar a l'Arxiu Municipal, hi ha un quadre on consten tots els camps d'informació que contenen els padrons municipals d'habitants, conservats a l'AMVA, de la sèrie històrica (1830-1965).



dels jornalers també hi ha força diversitat, si bé aquests sectors les seves accepcions són més clares: “jornalers”, “bracers”, “obrer agrícola” o “terrassà”, entre d'altres.

Un altre element a considerar és la visibilitat de les dones. Els padrons d'habitants són realitats del temps en què es confeccionen i per tant les dones, en el camp de l'activitat econòmica o professional, no surten ben parades, amb excepcions. Normalment, en el camp de l'activitat econòmica o professional hi consta “la del sexo” és a dir “sus labores” a excepció d'aquelles dones que siguin mestres “de la Educación” o “Nacionales”, llevadores, minyones, cuineres o obreres i en general “obrero tèxtil”. Les dones pageses no consten per enlloc, independentment que ajudin al camp o tinguin una botiga al mercat, local o de Barcelona. Totes les dones pageses tenen per ofici “sus labores”. En aquest sentit, també, les dones que regenten establiments comercials tampoc consten com a venedores, comerciantes o botigueres on per regla general hi figura el marit com a flequer o venedor de vetesifils. Per contra sí que hi consten dones dependents, perruqueres, verduleres (sic) o religioses, entre d'atres.

També, es generen dubtes o dificultats en la identificació dels llocs de procedència o naturalesa dels veïns i veïnes empadronats. Molts cops, depèn del nivell de coneixement de la persona que fa la inscripció que es pugui identificar correctament el poble d'origen. Normalment, sol haver-hi problemes per a identificar tots els pobles, si bé l'errada no es quantitativament gaire significativa.

Finalment, un altre element a tenir en compte, i no menor, és la disparitat en les dades absolutes de l'evolució contemporània de la població de Viladecans publicades per les diverses administracions – Estadística municipal per part de l'ajuntament de Viladecans o l'Institut d'Estadística de Catalunya (Idescat)–, i les dades fruit de la recerca històrica. Si hom compara les dades estadístiques publicades per Idescat –sobre la població de fet– en alguns casos no coincideixen amb les dades publicades per l'Estadística municipal: per exemple per als padrons dels anys 1900, 1920, 1936, 1950, 1970, 1981 o 1991. En altres, podria haver-hi un error tipogràfic, però tants... Després, estan les dades absolutes fruit de la recerca històrica que solen ser diferents a les dades anteriors. Aquesta disparitat també es troba en alguns padrons de finals del segle XIX o en alguns altres del segle XX, com pot ser el de 1930, pel qual les dades oficials donen 2.990 habitants quan la població de fet comptabilitzada, suma una població de 3.004 habitants. Cas que també es repeteix per a l'any 1936: dades oficials 3.784 veïns i veïnes; dades fruit de la recerca històrica, 3.797.¹³ Per al padró municipal de 1950, també es dona una disparitat de dades: estadística municipal, 4.124; Idescat, 4.294, si bé l'explotació dels camps del padró fruit de la recerca dona una població de 4.353 habitants.¹⁴ Quina és la vàlida? En aquests casos tendim a pensar que la vàlida és aquella resultant de la recerca històrica i de l'explotació directa de la font, tal i com s'ha realitzat en aquest treball. Malgrat aquesta reflexió, i per tal de no confondre als lectors, les dades contemporànies que publiquem en el quadre d'evolució general de la població corresponen a les dades oficials editades per l'Estadística municipal. Això pot provocar alguna desviació estadística però creiem que no són molt substancials.

¹³ Vegeu Manuel Luengo. “La població de Viladecans en la dècada de 1930”, dins del butlletí *Viladecans. Punt de Trobada*, edició digital, núm. 76 d'abril de 2014, pàg. 13-14. Per a 1936, dades també de Manuel Luengo elaborades per a un treball sobre la República i la Guerra Civil a Viladecans, inèdit.

¹⁴ El padró municipal d'habitants de 1950 s'ha buidat expressament per a la confecció d'aquesta ponència.



3. Creixement de la població i immigració en el primer terç del segle XX

Un estudiós que volgués saber l'evolució demogràfica de Viladecans, situat des de la perspectiva de mitjan segle XX, conclouria que el nombre de veïns del poble havia experimentat, en les darreres dècades, el major creixement de la seva història. Les xifres extretes dels padrons d'habitants ens aporten una clara visió d'aquesta afirmació. Si pel 1900 el padró ens mostra un veïnatge format per 1.197 veïns; el del 1940 ens el situa amb un total de 3.803. És a dir, que en quaranta anys, el seu total es va multiplicar en més de tres punts, cosa que no havia passat mai al poble, en tant curt període de temps.

[Il·lustració 1]

Aquest fet va suposar un canvi quantitatiu en el nombre de la població viladecanenca en termes absoluts; però també una modificació qualitativa, respecte al que havia succeït en les dècades passades. En efecte, el creixement de població produït en aquells anys suposà una transformació important en la fesomia urbana del poble, en les seves relacions productives i de treball, en la diversitat de la procedència dels veïns. En definitiva, un canvi social i sociològic gens menyspreable. Només el creixement experimentat durant les dècades de 1950, 1960 i 1970, aconseguiria amagar del rècord popular el que van representar els canvis demogràfics, i de retruc, els socials, econòmics i culturals que esdevingueren en el primer terç del segle passat.

Cal dir que el que es produí a Viladecans en el primer terç del segle XX, no fou un procés d'àmbit merament local, sinó que s'efectuà, al mateix temps, a bona part dels nostres municipis veïns, cosa que podríem estendre a la mateixa Barcelona i a bona part de la seva àrea metropolitana. Dit això, si ens centrem en els municipis situats en el Delta del Llobregat, ens adonarem ràpidament del que diem. En aquest llistat, com a complement, hem inclòs també les dades d'evolució de Begues, poble que s'escapa d'aquesta dinàmica de creixement (Quadre 2 i gràfics 2 i 3).

3.1. L'estancament (1887-1917)

Com ja hem avançat, el veïnatge de Viladecans es calculava, per a l'any 1900, en 1.197 veïns. A diferència del que havia passat amb el segle XVIII, l'any 1900 tancava tot un segle XIX definit com un període de lent creixement. Només cal pensar que en 1835, el veïnatge viladecanenc comptava amb 929 habitants: 268 persones menys de les que hi haurien 65 anys després. És a dir que Viladecans va créixer, per a tot aquell període, amb un lent ritme mitjà de 4 veïns cada any.

Això no obstant, la població del 1900 era més escassa del que havia existit en les dècades immediatament anteriors. En efecte, tot i el dèbil increment secular, durant la segona meitat del segle XIX, Viladecans havia experimentat un cert augment de les dades absolutes de la seva població. Les



fonts consultades ens mostren 977 veïns per al 1845, 1.237, per al 1877;¹⁵ 1.264, per a l'any 1880 i 1.323 veïns per al 1887. A partir d'aleshores, trobaríem un cert alentiment en el creixement (1.345, l'any 1897 –només 22 veïns més que deu anys abans–) i, més tard, una davallada de 148 veïns fins arribar al tombant del segle passat, l'any 1900. Abans de seguir, ens podríem preguntar el perquè de l'expansió puntual d'aquelles dècades i el perquè de la davallada posterior. Per veure-ho, podem comparar les dades de procedència dels veïns contigües en els padrons del 1880 i 1900 (Quadre 3 i 4 i Gràfic 4).

L'anàlisi de les dades d'ambdós padrons, ens demostren que el creixement de població de la segona meitat del segle XIX cal adjudicar-lo, majoritàriament, a l'arribada puntual de gent nascuda de fora del poble. Sobretot, de la gent procedent d'altres pobles de la comarca del Baix Llobregat o d'altres comarques de la província de Barcelona o de, fins i tot, de la gent procedent de les comarques tarragonines, on com a curiositat, per exemple, caldria remarcar, el 1880, la presència de 25 veïns nascuts al poble de Solivella, a la comarca de la Conca de Barberà.

Tot i que a manera d'hipòtesi, podem pensar com Viladecans, des de 1870 i com a mínim fins a mitjan o finals de la dècada dels anys 80 d'aquell segle, esdevingué un punt de relativa atracció per l'arribada d'altres catalans, en la seva gran majoria jornalers, en un moment d'expansió econòmica produïda per la rompuda de noves terres de conreu i l'expansió de la vinya. Els efectes devastadors de la fil·loxera, a partir del 1885, seria un dels elements més destacats per entendre la davallada que experimentà el nombre de viladecanencs que passaren dels 1.323 veïns de 1887 als 1.197 de l'any 1900. Un decreixement de més de 126 veïns que el podríem adjudicar al darrer gran brot de paludisme al nostre terme, patit justament cap a mitjan d'aquella dècada dels 80,¹⁶ així com probablement a l'emigració d'un grup significatiu de la població d'aleshores, la qual, majoritàriament i poques dècades abans, s'havia sentit atreta per les oportunitats del camp viladecanenc.

Sigui com sigui, Viladecans, l'any 1900, es mostra com un poble poc vital demogràficament i creiem que poc dinàmic econòmicament. Aquell any, el campanar de l'antiga església de sant Joan Baptista havia tocat a morts trenta-sis cops; per contra, solament havien pogut anunciar el naixement de vint-i-vuit nadons. Més defuncions que naixements i tant sols nou matrimonis. Un saldo negatiu que es tornaria a repetir en els anys 1904, 1906 i 1910.¹⁷ Vist això no és gens estrany preveure l'existència d'un poble sense *pols demogràfic* durant la primera dècada del segle, i això es confirma amb la relació d'habitants a Viladecans, l'any 1910: 1.244 veïns cosa que representava un creixement de només cinquanta veïns més en deu anys. La població havia augmentat molt feblement i no s'havia recuperat encara d'aquella crisi demogràfica i econòmica de fi de segle. Les perspectives vitals de la vila eren poc optimistes i així ho continuarien sent fins als darrers anys de la segona dècada del segle passat.¹⁸

¹⁵ Això no obstant, entre els anys 1845 i 1877, els recomptes padronals determinen moments de creixement i decreixement del nombre de la població local: 1.088 veïns per a l'any 1857; 1.139, per al 1860; però 1.070 pobladors per al 1866, fins arribar als 1.237 de l'any 1877.

¹⁶ Vegeu Xavier Calderé. "L'informe del mestre Jornet del 1910. Una proposta d'eradicació del paludisme a Viladecans", a *Viladecans. Punt de Trobada*, núm. 83, 85 i 87. Desembre de 2014 i febrer i abril de 2015.

¹⁷ Arxiu del Registre Civil de Viladecans. Llibres de naixements, matrimonis i defuncions.

¹⁸ Encara l'any 1913 o 1916, el conjunt de naixements i defuncions, a la vila, es van compensar uns amb els altres.



No obstant, tot estava a punt de canviar a finals de la dècada dels anys deu i, en especial, entre els inicis de la dècada dels anys vint i durant tota la dècada dels trenta. Només cal adonar-se d'aquest fet observant la continuació, per aquells anys, de la relació de naixements i defuncions del poble (Quadre 6 i Gràfic 6).

El padró de l'any 1917 ens mostra una població amb 1.286 veïns: és a dir, amb un saldo positiu de només 42 veïns més en relació al que es comptava l'any 1910. Arribats a aquest punt, podríem repetir la mateixa anàlisi demogràfica que enuncïàvem a mitjan de la penúltima dècada del segle XIX. Només aportarem una dada per reforçar aquesta conclusió. La mirada dels padrons de 1900 (1.194 veïns) i de 1917 (1.286 veïns), pel que fa al nombre de residents per carrers, ens mostra que al llarg d'aquest període només trobem veïns en dos nous carrers: el de rere d'Església i el carrer de Pi i Margall. Per a la resta de vies, el que es pot observar és una combinació d'increments de població en alguns carrers perifèrics (on destaquen els carrers de la Muntanya, carrer del Raval, carrer del Sol o la Carretera), o decreixements en altres, més cèntrics (on trobem els carrers de les Canals, la plaça de Molins i el carrer de la Farina). Aquestes dades ens ensenya com Viladecans començava, encara de forma molt tímida, a situar tot el seu encara feble increment de població sobre la construcció de noves cases en carrers que s'allunyaven, mica en mica, del nucli urbà o se situaven la mateixa carretera de Barcelona a Santa Creu de Calafell. Només caldria confirmar aquesta afirmació amb els expedients de llicències d'obres d'aquells anys, conservats en l'Arxiu Municipal (Quadre 7 i gràfic 6).

Ara bé, en dades del padró de 1920, resulta que Viladecans compta de sobte amb 1.567 veïns. Així doncs, en tres anys, el nombre d'habitants s'havia incrementat en 323 veïns més. Són aquests tres anys els que representen el primer moment espectacular de creixement de població del segle XX, cosa que mostra com Viladecans, entre 1910 i 1920 –mercès als esmentats darrers anys d'aquella dècada– va obtenir el creixement relatiu més important de tots els municipis del delta: el 25,96% seguit pel de Sant Boi amb un 21,8 % ; el Prat de Llobregat, amb un 20,6 % i Gavà, amb un 20,3 %. Viladecans, entre 1917 i 1920, havia guanyat en població el mateix nombre que havia assolit, penosament, entre 1835 i 1900 (Quadre 2 i gràfics 2 i 3).

Malgrat tot, la determinació d'aquell increment té un problema important i és que el padró del 1920 és força incomplet, atès que no s'aporten dades de procedència d'un 9,4 % del total de població recomptada (148 veïns, en total). Aquest fet fa que sobre el càlcul dels veïns on sí que s'aporten dades, els percentatges siguin molt similars als que s'assenyalaven per al padró de 1900 o per al 1880: 74,9 % de població nascuda a Viladecans, 80 % de població (inclosa l'autòctona) nascuda al Baix Llobregat, 87 % nascuda a la província de Barcelona i 89 % a Catalunya. D'acord a aquesta font, la població nascuda fora del Principat seguia sent residual: un 1,4 % del total amb dades.

Un padró de més qualitat, on s'hagués aportat les dades del total del veïnatge, potser ens ajudaria a observar el que sí ens mostren els llibres de naixement de l'Arxiu del Registre Civil de Viladecans on destaquen tot un seguit de nounats amb pares procedents de zones de Tarragona (Baix Ebre i Montsià), Castelló (Vall d'Uixó) i Terol (Calaceit).



Una altra dada ens ajudarà a confirmar aquest apunt amb més nitidesa. Si tornem al quadre 6, ens podem fixar que l'any 1921 es produeixen al poble 51 naixements. Doncs bé, les dades del registre ens mostren que 19 d'aquests van ser producte de matrimonis no viladecanencs (37,2 %). Si ens fixem que per aquest any el creixement vegetatiu fou de 25 persones –el més important des de començaments de segle– convindriem en concloure que si no hagués estat pels fills dels recents nouvinguts, el creixement només hauria estat de 6 persones, com algun cop havia passat entre 1900 i 1917.

I si seguim amb les dades del mateix Registre Civil, podríem veure com molts dels pares no nascuts a Viladecans que declaren el naixement del seu fill s'autodenominen “labradors”, si són immigrants catalans, o “jornaleros”, si són immigrants no catalans. Com a curiositat, també interessa observar com un nen havia de néixer en una “tienda de campaña” (sic). El pare d'aquest nen venia de Castelló de la Plana. Potser això és un indicatiu que demostrava, aleshores, un cert dèficit d'habitatges al poble... la manca de nous habitatges per als nouvinguts.

El creixement de població dels anys 1917-1920, que entroncarà amb el de la dècada dels anys vint i trenta, serà a causa de la immigració afavorida, en gran part, per una conjuntura econòmica alcista durant els anys de la Gran Guerra. Uns salaris alts en els camps del delta i la construcció de les primeres indústries a la zona (foneria Roca a Gavà, 1917, Fàbregas Jorba a Viladecans, 1918; o César Dubler a Sant Boi, també el 1918), podrien ser causes que explicarien com tota la zona esdevindrà focus d'atracció per a nouvinguts procedents de zones deprimides de la mateixa Catalunya: l'Alt Camp, el Ripollès, el Bages, Osona... o de zones en contacte amb Catalunya, com el Matarranya, a la província de Terol o de zones de l'interior de la província de Castelló. Totes elles, zones de catalanoparlants, fàcilment assimilables culturalment pels viladecanencs autòctons.

3.2. Nouvinguts per a un nou Viladecans, durant els anys 1920-1936

La població de Viladecans, segons el padró de l'any 1920, era de 1.567 veïns. Segons el padró de 1936, haurà augmentat fins a la xifra de 3.784. En setze anys, la població s'haurà més que doblat assolint un creixement mitjà arrodonit per al període del 141 %. És un creixement sense precedents que cal observar amb deteniment (Gràfic 1).

Centrem-nos, primerament, en la dècada dels anys vint, tot esbrinant els ritmes i les causes del creixement. Les dades de població compilades l'1 de desembre de 1923, ens informa d'una població total de fet de 1.587 veïns (848 homes i 739 dones). És a dir que només podríem detectar un increment de 20 persones més que en l'any 1920. El que veiem doncs, és que en aquests anys el creixement –tot i que existeix– ha disminuït en relació als anys de la Gran Guerra. Hem de pensar, doncs, que aquest augment és més aviat a causa del saldo intern de naixement i defuncions que a l'arribada d'immigrants.

Si seguim més endavant, les dades padronals de l'any 1928 ens aporta la xifra de 2.150 veïns. Un any després, s'arribaven a comptar 2.181 pobladors de fet (2171 residents veïns i 10 transeünts) que es distribueixen en 1.130 homes i 1.051 dones. És a dir, que entre 1923 i 1929, la població havia



augmentat en vora 600 veïns, cosa que representava un creixement relatiu del 38,6 %, o el que és el mateix, suposava un augment mitjà d'unes 70 persones/any. Representava un increment anual destacat i mantingut, però convindríem a pensar que no massa brusc, tot i que fou important per desbordar –com demostrarem més endavant– l'oferta d'habitatges del municipi i explicar la construcció de noves zones de poblament.

Podem resumir tota la informació extreta de les diverses dades dels anys 20. Entre l'any 1920 (1.567 veïns) i el del 1930 (2.990), la població va augmentar en 1.423 veïns. Entre 1920 i 1923 es va produir el 2,5 % de l'augment de la dècada; entre 1920 i 1928, el 41,8 %, i entre 1920 i 1929, el 43,7 %. Això vol dir que més de la meitat de tot el creixement acumulat del decenni –si les dades de població de 1929 i 1930 són certes– es va produir en un sol any: l'any 1929, l'any de l'allau immigratòria més sobtat de la dècada i diríem de la primera meitat del segle XX.

Entre 1930 i les dades aportades pel padró municipal del 1936 (3.784 veïns), la població augmentarà en 794 pobladors més, i si allarguem el recompte fins al 1940 (3.803 veïns), trobaríem un augment absolut de 813 habitants. Vist en perspectiva, detectaríem un major creixement entre els anys de la dècada dels 20 (1.439 veïns) que entre la dècada dels 30 (els esmentats 813 veïns). Ritme superior de creixement en la dècada dels 20, a causa de la conjuntura econòmica més positiva si la comparem amb la que hi va haver als anys 30. En dades percentuals: 92,7 % d'augment per als anys 20 –xifra només superada per Gavà (102 %, per aquella dècada)– però només 27,1 %, per a la dècada dels anys 30.

Conèixer quina era la tipologia dels immigrants dels anys de la dècada dels 1920 i 1930, quants van venir, de quins llocs, per què se'n van anar del seu lloc d'origen i per què van arribar al nostre municipi, quins ofici tenien, i on i com viurien després d'arribar a Viladecans són preguntes interessants que ens podem plantejar per acabar aquesta part de l'article.

Per començar a respondre la primera de les preguntes, la de conèixer quin era el contingent d'immigrants i d'on van venir, cal observar les dades de procedències consignades als padrons de la dècada dels anys 1930 (Quadres 3 i 4 i Gràfic 4).

L'any 1930, el percentatge de població que havia nascut a Viladecans (1.343 veïns) representava ja tant sols un 45 % del total. Comparem això amb la dada que ens ofería el padró del 1900, on el percentatge superava les tres quartes parts del total. Encara que a aquest percentatge de viladecanencs li sumem el contingents de veïns no autòctons, però nascuts a Catalunya (844 veïns més), ens donaria un total del 74 %. És aquí on està la dada interessant: la resta de veïns –771 persones– es declaraven al padró no nascudes a Catalunya, cosa que representava un 26 % del total; una xifra que també podríem comparar amb l'1,1 % de no catalans presents al poble el 1900.

[Il·lustració 3]

El padró del 1936, per la seva banda, ens reforça la mateixa idea anteriorment descrita. Ara, la població originàriament viladecanenca es reduïa al 41 % del total –on també caldria englobar els primers fills nascuts de parelles immigrants dels anys 20 i primera meitat dels 30– i si els sumem als



catalans de naixement trobaríem un 72 %. Per eliminació, calcularíem que la població veïna no catalana d'origen ja havia augmentat fins arribar al 28 %.

Els quadres 3 i 4 i gràfic 4 de distribució per procedències de població ens ajudaran a saber l'origen geogràfic dels immigrants de la dècada dels anys 20, a partir de l'explotació dels padrons dels anys 1930 i 1936. L'any 1930, gairebé el 70 % del veïnatge d'origen no català havia nascut a terres del País Valencià i de l'Aragó: un total de 534 persones. Del País Valencià, calia destacar les comarques i poblacions del Baix Segura, a la província d'Alacant: sobretot dels pobles d'Oriola (36 veïns), Redován (24) i Callosa de Segura (22); i a la comarca de la Plana Baixa, a la província de Castelló: destacaven Eslida (39) i la Vall d'Uixó (51) poblacions que aportaven el 60 % de tota la immigració del País Valencià. De l'Aragó, cal destacar la comarca del Matarranya, a la província de Terol, on Calaceit (131) representava el 52 % de tota la immigració de l'Aragó;¹⁹ així com la comarca del Baix Aragó, a la província de Saragossa, amb Nonasp (22); i la comarca del Baix Cinca, també a Saragossa: amb Mequinensa (11), com lloc important de provenença. Curiosament, només trobem 37 veïns procedents de Múrcia, tot i que sempre s'ha parlat—sovint de forma despectiva— de la immigració dels murcians, en aquell període, com a forma de designar tot el procés migratori; molts menys que els andalusos que arribaren majoritàriament d'Almeria: amb els pobles de Bédar (41) i Vera d'Almeria (14) que aportaven el 66 % de la població viladecanenca d'origen andalus, en aquell any 1930.

Per a l'any 1936 (Gràfic 7), els fluxos migratoris continuaven amb el que mostrava el padró del 1930. A destacar les poblacions d'Oriola (49 veïns), Redován (22) i Callosa de Segura (29) a Alacant i Eslida (91) i la Vall d'Uixó (60), a Castelló, que aporten el 71,3 % de la immigració del País Valencià. Pel que fa a l'Aragó continuava Calaceit (135 veïns), amb el 47,3 % de tota la immigració de l'Aragó, seguida de la gent procedent de Nonasp (15) i Mequinensa (12). Finalment, pel que fa a Andalusia, destacaven els municipis de Bédar (46), Vera (32) als quals s'ha d'afegir Cuevas d'Almanzora (21), a la província d'Almeria, que en total aportaven el 63,8 %, de la immigració d'aquella comunitat. El conjunt d'habitants originaris de la província d'Almeria representaven el 87,8 % del total de la immigració d'Andalusia.

El quadre 5 i gràfic 5 ajuden a visualitzar quines han estat les poblacions que han aportat més veïns i veïnes, en els anys de 1900 i 1936.

Tota aquesta gent nouvinguda eren majoritàriament jornalers. La massa de població jornalera, dins del total de Viladecans, era molt més acusada en l'any 1920, 1930 i 1936 que en èpoques anteriors. Per exemple, el 1930 es compten 645 jornalers per només 315 persones inscrites amb el denominador d'agricultors. D'altra banda, el padró del 1936 ens mostra com existeix ja més població activa dedicada aleshores al sector secundari (41%) que a les feines agrícoles (40%), cosa que ens fa veure, a inicis de la Guerra, un poble majoritàriament més obrer i més abocat al món de fàbrica que a l'agricultura.

¹⁹ Els calaceitans d'origen superaven, aleshores, el nombre de veïns viladecanencs nascuts a Gavà o a Sant Boi de Llobregat.



En general, la massa de treballadors nouvinguts venien sense gaire recursos a treballar en uns camps d'un delta cada cop més destinats a la producció de tipus comercial, empesa per la forta demanda d'una Barcelona i una àrea metropolitana industrial i en creixement. També, és un delta on irromp el capital industrial, es construeixen fàbriques on cal mà d'obra i l'immigrant ho sap perquè algun parent o veí li ho ha dit. Això explicarà com trobem força famílies o coneguts d'Oriola, Calaceit o Eslida, al Viladecans dels anys 20 i 30.

L'immigrant que arriba a Viladecans entre 1920 i 1930 prové de zones amb forta pressió demogràfica però deprimides econòmicament. Oriola, pateix la crisi del conreu del cànem; la Vall d'Uixó, la crisi de la producció d'espardenyes; Eslida o Calaceit, una caiguda perceptible i duradora dels jornals del camp, producte d'un seguit de sequeres i males collites. En aquests llocs, el més usual és que marxin primer algunes noies a fer de minyones a cases de Barcelona i poc més tard marxaran els nois, en acabar el servei militar, sobretot d'unitats familiars nombroses que no poden mantenir tots els fills.²⁰

La immigració dels anys 20 i 30 ve atreta pel boom expansionista que es viu a redós de l'Exposició Universal del 1929. Tanmateix, l'Exposició és només l'element enlluernador i diríem publicitari de la Barcelona percebuda pels nouvinguts. El cert és que molts dels immigrants no aniran mai a treballar al metro de Barcelona, sinó que alguns vindran a viure a Gavà, Sant Boi, El Prat o Viladecans, d'entre altres poblacions de l'entorn metropolità. Eren jornalers i vindran a fer de jornalers... per guanyar un jornal, fer-se mica en mica una casa i potser, amb sort, a treballar en una de les fàbriques del terme. Faran de jornalers a càrrec d'un pagès local i més tard d'obers en una indústria local. Una demostració d'aquesta nova realitat es pot observar a partir dels quadres d'activitats econòmiques dels anys 1930 i 1936 (Quadre 8 i 9 i Gràfic 8).

La massa de gent immigrada entre els anys 20 i 30, també farà canviar la distribució de les persones que treballaven en els tres sectors econòmics locals. En aquests anys la basculació del pes del treball cap a l'activitat industrial i al serveis a Viladecans és prou evident. La fesomia econòmica del poble està canviant i ho fa amb la força del conjunt de veïns i veïnes on el contingent de nouvinguts tenen un paper destacat.

Finalment, ens hem de preguntar pels llocs on residiran aquests nous veïns. Per donar resposta a aquesta pregunta podem observar l'anomenat *Nomenclátor de Villas, Pueblos y Ciudades*, de l'any 1910, en dades concretes de Viladecans. El compararem amb el de l'any 1933.

Si en el Nomenclátor del 1910 s'observa que la majoria dels 1.240 veïns vivien en una única entitat de població (el poble mateix), ara, en el 1933, s'hi pot detectar com s'havien creat tot un seguit d'urbanitzacions allunyades del centre (Quadre 10).

A banda, ens hem d'adonar com es construeixen més cases (314 el 1910, per 626, l'any 1933), però que la majoria de les construccions són habitatges d'us sol pis: la casa del jornalero, senzilla, escassa,

²⁰ Per a la visió de l'emigrant del Matarranya es pot consultar, per exemple, el catàleg de l'exposició *Quan érem immigrants!* preparada des de l'Associació Cultural del Matarranya, l'any 2002. Consultable en línia a <http://www.ascuma.org/wordpress/>



construïda amb materials pobres, amb molta més eixida que habitatge real on el nou veí podrà reproduir part del treball agrari que havia practicat en el lloc d'origen, però que no està destinada a emmagatzemar gra ni palla, ni per guardar el matxo, perquè no el té. Un tipus d'habitatges de planta baixa que era gairebé testimonial el 1910 (17 cases) i que el 1933 ja havia augmentat fins arribar a ser 236: el 37 % del total del poble.

La immigració havia fet necessari construir nous habitatges, tot allargant la xarxa de carrers preexistents. No obstant, també havia fet aparèixer noves entitats de població, cas del Raval dels Màrtirs (a tocar del Molí), Vinya Gran (ben a prop del carrer Prat de la Riba, actual Jaume Abril) o de la Vinya del Barró (barri xino-barri de Sales), amb la creació de nous carrers (Quadre 11).

La febre constructiva d'aquestes dates és molt clara si mirem ara la gràfica, procedent de la sèrie documental d'expedients d'obres dels anys 1914 al 1981.²¹ La gran expansió constructiva es produeix a partir dels primers anys de la dècada dels anys 1920 fins al 1932, cosa que coincideix amb al moment d'allau immigratori que hem descrit. La relació directa entre el procés immigratori i el creixement urbà del poble és fàcil de descobrir. Fet que també es pot traspassar per als anys de la segona onada immigratòria, de mitjan anys 1950 fins a 1985 (Quadre 12 i Gràfic 9).

4. Trenta anys d'explosió demogràfica (1950-1981)

Com s'ha dit anteriorment, la dècada de 1950 serà el punt d'inflexió a partir del qual comença el que denominen l'explosió demogràfica, conseqüència de la segona onada immigratòria que alterarà absolutament el paisatge humà, urbà i natural de la nostra ciutat (Quadres 3 i 4 i Gràfic 4). Viladecans no serà un cas aïllat. Aquest creixement accelerat també es manifesta en totes les poblacions del delta, a excepció de Sant Climent de Llobregat i Begues, aquest municipi ja fora de la plana deltaica. Viladecans, en la dècada dels anys 1960 i 1970 serà la segona població del delta que més creixerà, darrera de Castelldefels o Gavà, segons la dècada, arribant a un creixement record del 227 % en els anys que van del 1960 a 1970 (Quadre 2 i gràfics 2 i 3).

En el padró municipal d'habitants confeccionat a 31 de desembre de 1950, encara es manté la importància, si bé amb una tendència ja a la baixa, de les comunitats procedents dels territoris tradicionals de la immigració local: el País Valencià, l'Aragó i Múrcia i en concret de les províncies d'Alacant, Castelló i Terol. I per contra, ja detecta un increment, si bé encara petit, de la població d'origen andalus: del 4,19 % del 1936 es passa al 7,17 % de la població total per a l'any 1950, passant per sobre de la comunitat aragonesa i només per sota de la comunitat valenciana i els naturals de Catalunya. La província andalusa que més immigració aporta segueix sent Almeria, continuant la tendència ja iniciada en la dècada dels anys 1930, amb el 72 % de tota la immigració de la comunitat. Dins de la província, els pobles que més població aporten són Cuevas de Almanzora (98 veïns) i Bédar (53), també en la línia de la dècada dels anys 1930. Pel cas del País Valencià, les províncies aportadores d'immigrants són Alacant i Castelló i per aquest ordre d'importància, i les poblacions, d'aquestes províncies, de les quals vénen mes immigrants són Oriola (68), Redován (51) i Callosa de

²¹ Font: Arxiu Municipal de Viladecans (AMVA) – Ajuntament de Viladecans, Expedient d'obres majors.



Segura (44) – a Alacant–, i Eslida (61), de Castelló. La segona comunitat que més immigrants aporta és l'Aragó, i en concret la província de Terol, que concentra el 64 % de la població immigrada de la seva comunitat. El poble amb més pes immigratori a la nostra ciutat de la província de Terol és Calaceit (97), també en sintonia amb les dècades anteriors. Finalment, l'altra comunitat tradicionalment immigratòria a la nostra població és la regió de Múrcia, essent Múrcia ciutat (44) la que aporta, pràcticament, el 35 % de tota la població immigrada de la comunitat (Quadre 5 i gràfic 5).

[II-lustració 6]

L'any 1950, encara la població d'origen català és plenament majoritària a la ciutat amb un 68,55 % sobre la població total. A destacar els 1.820 veïns i veïnes nascudes a Viladecans que suposen el 41,81 % de la població total de la localitat. La gran majoria dels altres veïns de procedència catalana, són provinents de la província de Barcelona, i en concret originaris de la ciutat de Barcelona (372 persones) o de poblacions veïnes a la nostra: Gavà (70), Sant Boi (45), Sant Climent (44), l'Hospitalet (35), Begues (22) o el Prat de Llobregat (16), entre les comunitats més destacades.

Respecte a l'activitat econòmica, el padró de 1950 ens indica que Viladecans va camí de ser un poble agrícola a una ciutat industrial (Quadres 8 i 9 i Gràfic 8). A mitjan segle XX, l'activitat econòmica principal ha esdevingut el sector secundari que aglutina, pràcticament, el 47 % de la població total activa. Dins d'aquest sector, la població dedicada a la indústria suposa més del 80 % del total. La resta es desglossa entre personal dedicat a la construcció i les bòbiles. L'agricultura ha mantingut la tendència a la baixa que ja es va percebre en el padró de 1936, i així l'any 1950 només concentra un terç de la població activa. A destacar dins d'aquest sector primari les 43 persones que declaren ser vaquers i les 7 que són pastors. I, finalment, el sector serveis està a l'entorn del 19,6 %. En aquest sector, la majoria – un 40 %– de les persones es concentren a l'entorn de les botigues de queviures, productes o serveis: forners, carnisers, comerços, fusters, sastres, modistes o sabaters, entre d'altres; mantenint-se encara alguns oficis lligats a l'activitat agrícola com els basters, els ferrers o el de constructors de carros. També, es mantenen alguns altres relacionats amb activitats artesanals com el cisteller o espartenyer. Dins d'aquest sector serveis estan compresos l'apartat de transports públics (18 %) on sobresurten els 37 mecànics i 24 xofers, fent-se sentir d'aquesta manera la companyia d'autobusos Mohn. Finalment, cal esmentar un percentatge prou significatiu de minyones (36) dedicades al servei domèstic, de les quals 2/3 parts són de procedència no catalana.

El padró municipal d'habitants de l'any 1950 també recull la incorporació, parcial, de la dona al món laboral tal i com ja s'havia vist en el padró de 1936. Igual que el de 1936, la vinculació de la dona al món laboral es fa, bàsicament i fonamentalment, a partir de la seva participació com a obreres en la indústria tèxtil – 229 treballadores que suposen el 25 % de la població activa del sector secundari – i, en el sector serveis (83 dones, 22 % del sector): dependents de comerç, minyones, religioses, modistes i perruqueres, entre els oficis més destacats.

La gran embranzida de la població nouvinguda es produeix entre els anys 1960-1980, i bàsicament en el primer decenni on el nombre de població es multiplica per tres. Per aquestes dates, a falta del



recompte estadístic del padró municipal de 1960 i 1970, tenim algunes dades bibliogràfiques que es poden donar una mica de llum al respecte (Quadres 3 i 4 i Gràfic 4).²²

L'any 1962, ja s'havia consolidat la tendència a l'alça de la població andalusa, com a primera comunitat de nousvinguts que arriben a Viladecans: sumen el 10 % de la població total i han passat per sobre de les comunitats tradicionals de la primera immigració del segle XX: els vinguts de les terres alacantines del Baix Segura, amb la capital de comarca, Oriola, al davant; o els de la Plana Baixa de Castelló, d'Eslida i la Vall d'Uixó com a pobles destacats o, finalment els veïns del Matarranya terolense amb el poble de Calaceit com a principal ambaixador. Malauradament, encara no disposem de la informació precisa sobre quines són les províncies andaluses que més immigració aporten i per tant, si Almeria continua –com passava en la dècada dels anys 30– com a primera província andalusa aportadora neta de nousvinguts. També, és molt significatiu l'increment que es dona en aquests deu anys de la població d'origen extremeny, passen de 20 persones, l'any 1950, a 170 l'any 1962, el 2 % de la població total de Viladecans.

[Il·lustració 5 i 7]

L'any 1962, continua la tendència a la baixa de la població autòctona. No disposem de dades per províncies catalanes però sí les totals: la població d'origen català a la nostra ciutat està al voltant del 65 %, tres punts menys respecte a la dècada anterior. En la dècada següent aquest percentatge disminuirà fins a arribar al 40 %. Als anys 1970, la població de Viladecans estarà conformada, majoritàriament, per persones nascudes fora de Catalunya en un 60 %. A destacar també la comunitat castellana, que en la informació que utilitzem de l'any 1962 està batejada com a “castellanos” i “norteños.”

L'any 1962, Viladecans ha deixat de ser un poble rural i agrícola per a passar a ser una ciutat plenament industrial, si més no en el terreny de les xifres; una altra cosa són els serveis i equipaments que com a tal ciutat prestava en aquell moment. L'agricultura i serveis relacionats només ocupaven el 9 % de la població total activa davant la indústria i la construcció que superaven el 73 % dels treballadors. En aquest sector secundari, el 76,5 % dels treballadors estan classificats com a “metal·lúrgics”, un 16 % dedicats a la construcció i només un 7,3 % a la indústria tèxtil. Dades que també són un clar reflex dels nous temps en el terreny industrial: la tèxtil fins ara majoritària va disminuint a favor de la indústria pesada metal·lúrgica, i, d'altra banda, el sector de la construcció s'incrementa en paral·lel al creixement accelerat de la població. Segons les mateixes fonts municipals, 2/3 parts de la població activa local treballa en el terme municipal. Aquesta proporció també canviarà

²² Programa de Festa Major de l'any 1963 (Arxiu Municipal de Viladecans) que recull les dades estadístiques a 31 de desembre de 1962, recopilades de manera “sui generis” i molt típica de l'època franquista: parla de “Castellans”, “Norteños”, “Levatinos” o “Insulares.” És de suposar que els “Castellans” inclourà totes les antigues províncies castellanes, inclosa Madrid i a excepció de Cantàbria que molt possiblement estarà comptabilitzada sota l'epígraf de “Norteños”, a l'igual que la resta de la franja nord espanyola: País Basc, Navarra, Astúries i Galícia. Per “Levatinos” hem d'entendre que inclou els murcians, i finalment dins de la categoria dels “Insulars”, han d'estar compresos tots els procedents de les Illes Balears i les Illes Canàries.



substancialment una dècada després quan el creixement exponencial de la població hagi exhaurit els llocs de treball de la indústria i els serveis locals (Quadres 8 i 9 i Gràfic 8).

Les darreres explotacions demogràfiques que tenim corresponen al padró municipal de 31 de desembre de 1972. En aquesta data, el nombre d'habitants s'ha multiplicat per tres respecte a la dècada anterior assolint una població de 27.023 habitants. Un creixement de vertigen! Aquest padró ja reflecteix abastament com els veïns i veïnes d'origen andalús (33 % sobre la població total) són la primera comunitat dels nouvinguts que conformen aquell Viladecans industrial, rere però amb molt poca distància dels habitants d'origen català (40 %). Darrera dels veïns andalusos, per ordre numèric, estan els castellans i després els extremenys. Les comunitats tradicionals immigratòries d'alacantins, castellonencs i terolencs, queden en un segon pla, a la baixa. Una dada final: encara la població estrangera no té una xifra prou significativa, aquesta s'incrementarà de manera significativa a finals de la dècada de 1980 i produirà una tercera revolució immigratòria que, juntament amb la població nouvinguda de l'entorn metropolità, a recer dels nous barris que la ciutat construeix, mantindran el creixement demogràfic fins a l'actualitat.

L'any 1975, mostra com Viladecans ha deixat de ser definitivament un poble agrícola per passar a ser una ciutat plenament industrial. L'agricultura només ocupa de manera testimonial a 330 persones, poc més del 2 % de la població activa de Viladecans. La pèrdua de població del sector agrícola i ramader es traspasa cap al sector serveis que s'incrementa fins al 23 % i es va consolidar l'increment constant de dècades passades. La indústria es l'estrella de l'activitat econòmica, concentra el 73 % dels treballadors locals. Respecte a la població activa que treballa a la nostra ciutat, l'any 1975 ha vist com s'ha donat la volta respecte a l'any 1962: ara, pràcticament 2/3 parts treballen fora del terme municipal.

Viladecans seguirà acollint persones vingudes de la resta de localitats espanyoles fins l'any 1981, si bé d'una manera decreixent a partir de 1975. En la dècada dels anys 1980, la població seguirà incrementant-se però a un ritme molt més pausat i còmode. Una dada l'exemplifica: entre 1981 i 1991 la població s'incrementa en 4.936, un 11 % de creixement. Res a veure amb el creixement que es dona entre 1955 i 1975.

5. L'espai de l'immigrant: Parellada del Bisbe, barri Xino, barri de Sales (1923-1975)²³

El 25 d'abril de 1923, els promotors barcelonins Josep Feliu Gusiñé, els germans Lluís i Isidre Riera Modolell i Lluís Camps Oliva presenten al consistori municipal el projecte d'urbanització d'uns terrenys de conreu coneguts a la vila amb els topònims de Vinya del Baró, Vinya de la Torre o Parellada del Bisbe i que es concentraven entre els límits de la riera del Mas Font i l'antiquíssim camí de la carrera de l'Hort que coincideix amb el traçat de la carretera del Prat.

²³ Vegeu Xavier Calderé, "Un baró, un pagès, quatre promotors urbans i alguns nouvinguts. L'origen del barri de Sales (1923-1931)" dins del butlletí *Viladecans. Punt de Trobada*, edició digital, núm. 53 de març de 2012, pàg. 15-16.



El desig d'urbanitzar tota aquesta zona és completat – el 6 d'agost de 1924– per un altre projecte d'uns terrenys anomenats Parellades i Camp de Futbol, el promotor del qual era el mateix Feliu Gusiñé. Aquestes terrenys estaven situats en una zona davant del barri de Sales, a l'altra banda de la riera del Mas Font en direcció al Rierot; un indret on a inicis dels anys vint es va situar el primer camp de futbol del poble.²⁴

[Il·lustració 4]

El projecte d'urbanització del barri de Sales se centrà, doncs, en terres de la Vinya del Baró / Vinya de la Torre. L'origen del topònim s'explica perquè aquells terrenys havien estat tradicionalment propietat del baró que posseïa la Torre del Baró. Des de bona part del segle XIX aquest fou el baró d'Almenar, títol aristocràtic de la família Viala.

El 26 d'agost de 1863, Enric de Viala i Masallés passà a dominar totes les propietats que el seu pare li traspassà en morir. L'any 1890-91, però, el conjunt de terres que posseïa Enric de Viala ja era molt menor que la que havia tingut el seu pare Ramon Maria a mitjan del segle XIX, i encara serien menys quan a inicis de la dècada dels vint del segle passat decidí vendre's tot el que li quedava al terme viladecanenc a altres propietaris locals o forasters. La Torre del Baró –o Torre del Moro- passà a la família pagesa local Monmany de cal Banato, cap a 1921 o 1922. Per contra, les terres de la Vinya del Baró es vengueren als promotors Josep Feliu Gusiñé, Lluís i Isidre Riera Modolell i Lluís Camps Oliva, el 30 de novembre de 1922. Els primers plànols d'urbanització del futur barri de Sales, inclosos en el projecte d'urbanització i conservats en l'Arxiu Municipal de Viladecans, porten data del mes de febrer de l'any 1923.

Reunint capital, en Feliu, els germans Riera Modolell i en Camps, aconseguïen comprar terres rústiques del baró de Viala per a convertir-les seguidament –mitjançant un projecte d'urbanització adreçat a l'Ajuntament– en sòl urbà; sòl que serà venut en parcel·les als nous pobladors. Homes i dones joves que integraven part de l'allau immigratòria viladecanenca dels anys vint i trenta.²⁵

El projecte del barri de Sales es fonamentava en una voluntat d'urbanització molt ambiciosa. Es tractava de parcel·lar el terreny en 636 solars d'uns cinc metres de façana cadascun, i de dividir l'espai en vuit carrers. Exceptuant la carretera del Prat –l'antiga carrera de l'Hort– el nom de tots aquests carrers del futur barri de Sales, responen a l'ideari catalanista conservador de la Lliga, aleshores vinculat al personal polític de l'Ajuntament o del mateix Josep Feliu, cap visible de l'anomenat Centre Nacionalista de Viladecans, sucursal local de la mateixa Lliga Regionalista. Els carrers de Pau Claris –actual Jaume Balmes–, Rafael Casanova, Guifré el Pelós, Joan Fiveller, Jaume I i Pere III, són bona mostra d'aquest pensament. El carrer de Josep Bertran i Musitu és l'únic cas de la col·locació de nom de personatge coetani al projecte a un carrer del barri. En aquest cas, es tractava

²⁴ AMVA, Fons Ajuntament de Viladecans, projecte d'urbanització d'uns terrenys que limiten amb la carretera de Barcelona a Santa Creu de Calafell, finca coneguda per Parellada del Bisbe o Vinya de la Torre, 1923.

²⁵ Per comprovar quina va ser l'activitat dels promotors urbanístics locals de les dècades dels anys 20-50, consulteu "Tot eixamplant el poble. Les urbanitzacions i els promotors urbanístics de Viladecans (1852-1957)" dins *Materials del Baix Llobregat*, núm. 18, Centre d'Estudis Comarcals del Baix Llobregat, 2012, pàg. 57-66.



del diputat de la mateixa Lliga Regionalista, candidat pel districte electoral de Vilanova, on se situava Viladecans i mà dreta del líder del partit, Francesc Cambó.

L'any 1933, tant sols s'havien construït 49 habitatges al barri (el 7,7% dels solars projectats). Gairebé totes les cases construïdes eren d'un pis (46), dos de dos pisos i una d'un pis (l'anomenada pels veïns, durant anys la Casa Alta, situada al carrer de Jaume I) Les dues terceres parts de les cases es van construir al llarg dels carrers de Bertran i Musitu i de l'actual Jaume Balmes i del carrer de Rafael Casanova, fins arribar a la carretera del Prat. Moltes d'aquelles primeres cases eren de lloguer, propietat de viladecanencs autòctons. La resta de cases es van construir molt lentament, per part dels seus nous veïns, sobre la prèvia compra del terreny als promotors urbanístics, a un preu de 1.000 pessetes per una parcel·la d'uns 75 m² de superfície.

Encara avui dia són visibles algunes d'aquelles modestes cases originàries del barri. Concretament al carrer de Jaume Balmes, entre el carrer de Bertran i Musitu i la carretera del Prat, i al carrer de Rafael de Casanova es mantenen dempeus alguna mostra d'aquells antics habitatges, construïts pel mestre d'obres Pere Monmany, dit en Peret del Sèbio, l'any 1924.

Era un barri marginal respecte al centre del poble: marginal des del punt de vista geogràfic, social, econòmic. Allunyat més enllà de la riera i habitat en bona part per famílies de jornalers de l'Aragó, Almeria o Alacant, fou anomenat inicialment pels autòctons amb el terme de *barri Xino*. La seva evolució absoluta en el nombre de veïns els van fer passar de 303 veïns, el 1930; 531, el 1936; 792, el 1950 i 2.279 per al 1975, si bé aquesta darrera xifra només correspon al districte 1-secció 1a, aproximadament la meitat del barri d'aleshores.

Si ens centrem en les dades que ens ofereix el padró de l'any 1930, hem de dir que el barri estava habitat per 74 famílies. Gairebé les dues terceres parts de les persones que habitaven el barri eren gent jove menor de 36 anys, molts matrimonis joves que tindrien aviat els seus primers fills al poble. Només el 17% dels seus pobladors eren tant sols viladecanencs d'origen (52 veïns) i tant sols el 37 % eren catalans de naixement (113). La resta dels seus veïns, gairebé les dues terceres parts del total, procedien de les províncies d'Almeria, Terol, Alacant, Castelló, Saragossa, Osca o Tarragona. Gairebé tota la població activa era jornalera o obrera (Gràfic 10 i 11).

L'any 1950, el naixement dels primers fills d'aquells immigrants faria augmentar el percentatge dels viladecanencs d'origen fins representar el 27 % del total; cosa que va suposar també que els catalans d'origen també augmentessin les dades relatives fins a arribar a ser gairebé el 48 %. De totes formes, el barri tornaria a tenir un segon creixement, a partir d'aquella dècada amb l'arribada d'una nova onada d'immigració procedent d'Andalusia i Extremadura. D'aquesta manera –i malgrat que només disposem de dades d'una meitat aproximada del barri, per a l'any 1975– la població d'origen no català tornava a estar a l'entorn del 60 % de la població total. La població andalusa (9.221 veïns) superaven amb escreix la població nascuda a Viladecans (4.614), i es col·locava com a primera comunitat del barri, a tocar la població total catalana. Per incloure urbanísticament tot aquell augment de població que experimentà el barri, a partir del 1969, l'ajuntament projectà el planejament de la



zona compresa en l'espai actual que va del carrer de Sant Jeroni fins al carrer d'Antonio Machado, amb la prolongació de tot el seguit de carrers transversals preexistents.²⁶

El projecte d'urbanització de la Vinya del Baró, el naixement del *barri Xino*, l'aparició del barri de Sales –un nom que prové d'una idea del mossèn de Viladecans, Ramon Saborit Comellas, cap al 1956–, fou una zona creada per als immigrants i dignificada pels immigrants. La història del barri l'han construït dia a dia, la quotidianitat dels seus veïns: històries d'estraperlo, de pous d'aigua i de pous negres, de porcaters i de la fàbrica de lleixius, de galliners i de riera, de conreu de verdures a l'eixida de casa, d'humitat, de tifus i pulmonies, de treball al camp i a la fàbrica, i perquè no dir-ho, de l'oblit, durant anys, per part del centre polític de decisió de la vila. Històries de marxa del lloc d'origen i d'arribada al nou lloc; d'acollida, d'immigració i d'integració.

6. A tall de conclusió

Aportem algunes conclusions de caràcter quantitatiu. Sense comptar amb el darrer i tercer moviment migratori que es produeix a finals de la dècada de 1980, la ciutat acollirà dues onades immigratòries al llarg d'aquest segle XX.

La primera, la “dels murcians”, entre 1917 i 1936, que pel cas de Viladecans és la dels alacantins, castellanencs i terolencs, gent del País València i de la Franja de Ponent. Aquesta primera immigració no superarà mai el 18 % de la població total de Viladecans. La segona immigració, la que produeix vertigen pel seu ritme accelerat en pocs anys, és l'andalusa, que si bé es manifesta ja en la dècada de 1930, creixerà a un ritme considerable a partir dels anys 1960 i sobretot entre la dècada de 1965 i 1975. Aquesta és l'allau immigratòria que transforma la ciutat de Viladecans, la seva fesomia urbana, social i econòmica. L'any 1972, la població viladecanenca d'origen andalús són una tercera part de tota la població de Viladecans, pràcticament set punts per sota del conjunt de la població d'origen català i molt per sobre dels nascuts a Viladecans.

La immigració transforma el sector econòmic de Viladecans. De ser un poble històricament i exclusivament dedicat a l'agricultura –l'any 1920 les persones que es dediquen al sector primari són el 77 % de la població activa local –es passa, cinquanta anys després, a la xifra inversa: l'any 1975, la indústria i la construcció ocupa el 73 % de tota la població activa local. El punt d'inflexió es troba l'any 1936, quan els treballadors empleats a la indústria superen per poc als que es dediquen a l'agricultura: 41 i 40 % respectivament. L'any 1936, Viladecans havia engegat el camí cap a la ciutat industrial que serà a mitjan dels anys 1970.

La immigració transforma el territori. La primera immigració va donar peu al naixement del barri de Sales, el primer barri de la ciutat. Després, el poble anirà creixent moderadament, però amb l'arribada de la segona immigració, la ciutat s'expandeix. S'eixampla el Centre i es creen nous barris que acolliran a tota la nova fornada: el Poblat Roca, la Montserratina o el Molí.

²⁶ AMVA, Fons Ajuntament de Viladecans, Projecte d'urbanització La Parellada, 1969.



La immigració factor necessari per al manteniment de la població catalana. Viladecans és terra d'acollida, poble d'al·luvió, com a molts de pobles del delta del Llobregat, com li agradava esmentar al mestre Jaume Codina. Ho va ser en època moderna i ho ha estat en bona part dels temps contemporanis.

La immigració va ser impulsora de creixement, de transformació, de diversitat; un procés unit també amb la integració i amb la pluralitat i, com no, amb riquesa econòmica i cultural. Immigració creadora del Viladecans actual, poble català, poble divers, enriquit per les diverses cultures que l'han conformat al llarg del segle: immigrants occitans, alacantins, castellanencs i terolencs de la primera onada; andalusos, extremenys i castellans, de la segona i estrangers de moltes nacionalitats, de la tercera immigració.

I per acabar dues cites bibliogràfiques i un senzill poema. La primera cita és d'un pensador català que reflexionava sobre el fet migratori. Es tracta de Josep Antoni Vandellós – economista i estadístic - qui escriví, l'any 1935, el llibre *Catalunya poble decadent*. Vandellós ho feia amb aquestes paraules:

“Catalunya es troba en plena decadència demogràfica i si no fos per aquesta capa de vernís de joventut que els elements nouvinguts donen al nostre poble i que amaga la nostra decrepitud col·lectiva, aquesta es manifestaria amb tanta intensitat que seria motiu de preocupació general.

El nostre poble no li ha estat permès el poder d'establir traves legals a la immigració, però encara que pogués fer-ho no li convindria de cap manera, donada la necessitat de sang nova per un marc econòmic en expansió.”²⁷

La segona cita és de Francesc Candel, qui l'any 1964 escrivia la seva coneguda obra *Els altres catalans*. Entre les seves primeres pàgines relatava com se sentia el nou immigrant dels anys 30 en un altre barri d'acollida situat al voltant de Barcelona: La Torrassa, a l'Hospitalet de Llobregat.

“El crit de *Cataluña termina aquí, aquí empieza Murcia* era un crit, a més de categòric, en certa manera i per alguns convincent. Aquells immigrants tenien l'alegria dels nou nats. Havien arribat, s'havien establert, i tot el que veien al seu voltant era paisanatge. On era Catalunya?”²⁸

I la poesia promesa. El seu autor era un emigrant / immigrant, veí de Viladecans, que havia nascut a Bédar (Almeria), el 1911 i que morí a la nostra ciutat el 1993. No fa pas tants anys que recordava com havia arribat a Viladecans, ben jove, l'any 1918. Ho feia amb aquests seguits de quartets que transcrivim:

²⁷ Josep Antoni Vandellós. *Catalunya poble decadent*, Biblioteca catalana d'autors independents, Barcelona, 1935, 236 pàg. Vegeu també Andreu Domingo. *Catalunya al mirall de la immigració. Demografia i identitat nacional*, L'Avenç, Barcelona, 2014, 356 pàg.

²⁸ Francesc Candel. *Els altres catalans*, Columna-Proa, Barcelona, [ed. 1999], pàg. 31.



El día 5 de septiembre,
antes que apuntara el alba,
Salimos muy calladitos
con una aparente calma.

El barco que nos metemos
le llaman El Borreguero.
Al mismo tiempo también
le llaman El Gallinero.

A la altura de Sant Boi
todos mojaditos vamos.
Al llamar en una casa
nos tomaron por gitanos.

Nuestra estrella ha cambiado
y ya tiene compasión,
porque al llegar a la Dubler
ya no queda nubarrón.

Al llegar a la vivienda
de la tía catalana,
la alegría que produjo
parecía una jarana.

Era el ocho de septiembre.
El pueblo está en plena fiesta.
Mi madre está satisfecha
porque tiene puerta abierta.

L'home que escriví aquests modestos versos es deia Sebastià Cazorla. Arribà a Viladecans, l'any 1918. La seva filla Ginesa encara viu al mateix carrer on el seu pare bastí la llar familiar, al carrer de Jaume Balmes del barri de Sales: una de les *puertas abiertas* creades pel nou viladecanenc.

[Il·lustració 2]



Fons primàries

Arxiu Municipal de Viladecans (AMVA) – Ajuntament de Viladecans

Sèrie Padrons Municipals, de 1845, 1880, 1900, 1917, 1920, 1930, 1936, 1950 i 1960

Sèrie Cadastres

Respuestas generales hechas y entregadas por el Común y Particulares del Lugar y termino de Sant Juan de Villadecans, document sense data consignada [1718].

Arxiu del Registre Civil de Viladecans.

Llibres de naixements, matrimonis i defuncions

Bibliografia

Altamirano, Antonia (KuanUm!); Calderé, Xavier; González, Àngels i Luengo, Manuel (AMVA). *Les fonts documentals de l'Arxiu Municipal de Viladecans per a l'estudi de la immigració*, pòster presentat a la VIII Trobada de Centres d'Estudis i Estudiosos de l'Eramprunyà, Begues, 2015.

Bofarull Mascaró, Prospero

Censo de Cataluña ordenado en tiempo del Rey Don Pedro el Ceremonioso, Codoin (Col·lecció de Documents Inèdits), vol. XII.

Exemplar en les biblioteques de l'Institut Municipal d'Història de la Ciutat de Barcelona, de la Biblioteca de Catalunya o de la biblioteca de la facultat d'Història de la Universitat de Barcelona (recompte de focs ordenat per les Corts de Cervera, 1359).

Cabré, Anna. “Les migracions en la reproducció de la població catalana, 1880-1980” a *Documents d'Anàlisi Geogràfica*, Universitat Autònoma de Catalunya, 1992, pàg. 33-55

Calderé, Xavier

“Un baró, un pagès, quatre promotors urbans i alguns nouvinguts. L'origen del barri de Sales (1923-1931)” dins del butlletí *Viladecans. Punt de Trobada*, edició digital, núm. 53 de març de 2012, pàg. 15-16.

“Tot eixamplant el poble. Les urbanitzacions i els promotors urbanístics de Viladecans (1852-1957)” dins *Materials del Baix Llobregat*, núm. 18, Centre d'Estudis Comarcals del Baix Llobregat, 2012, pàg. 57-66.

Calderé, Xavier [Compilador]. *20 històries de vida. El passat col·lectiu a través de la memòria*, Arxiu Històric de la Ciutat – Ajuntament de Viladecans, 2007, 185 pàg.

Candel, Francesc. *Els altres catalans*, Columna-Proa, Barcelona, [ed. 1999], 365 pàg.



Codina, Jaume

El Delta del Llobregat i Barcelona. Gèneres i formes de vida dels segles XVI al XX, Col·lecció Hores de Catalunya, Editorial Ariel, Barcelona, 1971, 478 pàg.

“La immigració francesa al Delta del Llobregat, 1400-1700”, dins de *XXV Assemblea Intercomarcal d'Estudiosos. El Prat, 25-26 octubre 1980*, Centre d'Estudis Comarcal del Baix Llobregat i Amics del Prat, Barcelona, 1985, pàg. 226-371.

Codina, Jaume; Moran, Josep; Renom, Mercè [Introducció, transcripció i notes].

El Baix Llobregat el 1789. Respostes al qüestionari de Francisco de Zamora, Col·lecció Textos i Estudis de Cultura Catalana, núm. 28, Curial Edicions Catalanes – Publicacions de l'Abadia de Montserrat, 1992, 329 pàg.

Domingo, Andreu. *Catalunya al mirall de la immigració. Demografia i identitat nacional*, L'Avenç, Barcelona, 2014, 356 pàg.

Estudi de la població de Viladecans [de 1991], Ajuntament de Viladecans, Viladecans, 1996, 34 pàg.

González González, Felisa. *Estudi de la població de Viladecans, 1996*, Ajuntament de Viladecans, Viladecans, 1998, 112 pàg.

Gual i Remírez, Francesc Xavier i Millàs i Castellví, Carles

La població del Baix Llobregat a l'època dels Àustria, Fundació Salvador Vives Casajuana, Barcelona, 1999, 204 pàg.

Guerra Barrera, Natividad; Luengo Carrasco, Manuel i Salas Olivan, José Luis. *La lucha cotidiana por la vida: Viladecans, 1800-1843*, Àrea de Serveis Culturals - Ajuntament de Viladecans, Viladecans, 1984, 278 pàg.

Les dades de població del padró municipal d'habitants de 1845 estan recollides en les pàgines del capítol I: “La població de Viladecans: estudio de su composición y de sus actividades economicas (1800-1843)”, pàgs. 7-31.

Iglésies, Josep.

El cens del comte de Floridablanca, 1787. Part de Catalunya, Fundació Salvador Vives Casajuana, Barcelona, 1970, II volums.

Vol. II, pàg. 491-492. En la transcripció de les dades de Viladecans, pel que fa al nombre d'homes majors de 7 anys, hi ha una errada: són 262 i no pas 261 i per tant un total de 545 habitants, majors de 7 anys.

El fogatge de 1553. Estudi i transcripció, Fundació Salvador Vives Casajuana, 59, II volums, Barcelona, 1979.

El fogatge de 1497. Estudi i transcripció, Fundació Salvador Vives Casajuana, 112, II volums, Barcelona, 1991, 410 i 378 pàg.



El fogatge de 1515 (a cura de Gaspar Feliu), edició digital.

Izquierdo Tugas, Pere; Luengo Carrasco, Manuel. *La gestació de Viladecans. Dels orígens a 1746*, Ajuntament de Viladecans, Viladecans, 1996, 20 pàg.

Luengo Carrasco, Manuel

El dinamico siglo XVIII: el delta del Llobregat, treball de curs inèdit realitzat en el marc de l'assignatura d'Història Moderna d'Espanya, Facultat de Geografia i Història de la Universitat de Barcelona, abril de 1983, 37 pàg. Treball a partir de bibliografia.

“La població de Viladecans: desarrollo histórico y análisis general” dins de *Jornades d'Història Local. Viladecans 1981-1982 i 1983*, Àrea de Serveis Culturals - Ajuntament de Viladecans, Viladecans, 1984, pàg. 47-57.

Apuntes bàsicos sobre la demografia de dos parroquias catalanas del siglo XVIII: Sant Climent de Llobregat (1691-1815) i Sant Joan de Viladecans (1718-1777), treball de recerca inèdit realitzat en el marc de l'assignatura d'Història Econòmica de l'Espanya Moderna, Facultat de Geografia i Història de la Universitat de Barcelona, febrer de 1986, 55 pàg.

Buidatge dels llibres sacramentals dels arxius parroquials de Sant Climent de Llobregat i Sant Joan de Viladecans. Per a Sant Climent de Llobregat, bateigs i òbits des de finals del segle XVII fins a mitjan segle XIX i matrimonis de principis del segle XVIII fins primeres dècades del segle XIX. Pel cas de Viladecans, batejos i defuncions del segle XVIII.

“La població de Viladecans en la dècada de 1930”, dins del butlletí *Viladecans. Punt de Trobada*, edició digital, núm. 76 d'abril de 2014, pàg. 13-14.

“La població de Sant Joan de Viladecans en les primeres dècades del segle XVIII”, dins del butlletí *Viladecans. Punt de Trobada*, edició digital, núm. 78 de juny de 2014, pàg. 16-18.

Viladecans al segle XVIII. La consolidació d'un poble, dins de les xerrades dels Capvespres de Ca n' Amat, que a la seva edició de 2014 portaven per títol, Viladecans dins la Catalunya moderna, 20 de juny de 2014, inèdit.

“A voltes amb la població del segle XVIII a Viladecans”, dins del butlletí *Viladecans. Punt de Trobada*, edició digital, núm. 80 de setembre de 2014, pàg. 15-18.

Luengo Carrasco, Manuel; Solis Ribas, Miguel Angel

Estudio de la población de Viladecans correspondiente a 1975, treball de recerca inèdit realitzat en el marc de l'assignatura d'Introducció a la Geografia, Facultat de Geografia i Història de la Universitat de Barcelona, abril de 1981, 100 pàg.

Buidatge de 9.963 registres d'habitants del padró mecanitzat de l'any 1975, un 27,2 % sobre el total de població d'aquell any: 36.574 habitants.



“Les migracions al Baix Llobregat”, dossier central de la revista *Materials del Baix Llobregat*, núm. 5, Centre d'Estudis Comarcal del Baix Llobregat, 1999, pàg. 13-96.

Narbona Reina, Luis Miguel. *Estructura i canvi: migració estrangera a Viladecans, 1975-2015*, pòster presentat a la VIII Trobada de Centres d'Estudis i Estudiosos de l'Eramprunyà, Begues, 2015.

Millàs i Castellví, Carles. *Els altres catalans dels segles XVI i XVII*, Col·lecció Llorenç Sans d'Estudis del Baix Llobregat, Publicacions de l'Abadia de Montserrat, Barcelona, 2005, 164 pàg.

Programa de Festa Major de Viladecans, 1963. Ajuntament de Viladecans, setembre de 1963 (Arxiu Municipal de Viladecans)

Recaño Valverde, Joaquín. “La immigració de la resta d'Espanya al Baix Llobregat. L'onada migratòria dels anys seixanta i setanta”, dins de *Materials del Baix Llobregat*, núm. 5, Centre d'Estudis Comarcal del Baix Llobregat, 1999, pàg. 37-52.

Sanahuja Torres, Dolors. *Història de Viladecans II. Viladecans, terra de pagesos i senyors. Els temps medievals*, Arxiu Històric de la Ciutat – Ajuntament de Viladecans, Viladecans, 2002, 256 pàg.

Situació de la immigració al Baix Llobregat, Observatori permanent del mercat de treball – Baix Llobregat – Consell Comarcal del Baix Llobregat, 2005.

Vilar, Pierre. *Catalunya dins l'Espanya moderna. Les transformacions agràries del segle XVIII català*, vol III, Edicions 62, Barcelona, 1986, 3a edició (1966).

Webs

Associació Cultural del Matarranya: <http://www.ascuma.org/wordpress/>

Institut d'Estadística de Catalunya: www.idescat.cat

Estadística municipal – Ajuntament de Viladecans: www.viladecans.cat



PEUS D'II·LUSTRACIÓ

1. Pascuala Antolín i Salvador Ollés –asseguts- són acompanyats per l'Atilana Ollés –entremig d'ells- i la seva germana de llet -la Leonisa-, en un retrat realitzat a Valdealgorfa, província de Terol, cap a l'any 1929. Atilana, a la dècada dels anys trenta, decidí marxar del poble per situar-se inicialment al barri de Sales de Viladecans.
Autoria fotogràfica desconeguda
AMVA, Col·lecció Marcos Pellicer
2. Treballadors de la bòbila de Sales, cap a mitjan de la dècada dels anys 1930. Assegut, amb camisa blanca, reconeixem a Sebastià Cazorla, veí del barri de Sales.
Autoria fotogràfica desconeguda
AMVA, Col·lecció Valls Cazorla
3. Primer full del Padró Municipal d'Habitants, confegit el 30 d'abril de 1936.
AMVA, Fons Ajuntament de Viladecans
4. Detall dels carrers i les cases del barri de Sales en una fotografia aèria de Viladecans realitzada l'any 1947.
ICC-AMVA
5. Alfons Navarro (Cuevas de Almanzora, 1922-Viladecans, 2012), amb la seva família, dins de la fàbrica de gasoses de Viladecans que ell engegà al carrer de Joan Balletbó de Viladecans, a inicis de la dècada dels anys cinquanta.
Reportajes Fotográficos Martí-Antiga
AMVA, Col·lecció Navarro González
6. Full del Padró Municipal d'Habitants de l'any 1950.
AMVA, Fons Ajuntament de Viladecans
7. El veí viladecanenc José Prieto (Aguilar de la Frontera, 1933), entre els manobres d'una construcció a Gavà, pel mes de maig de 1957. La fotografia es va fer poc després de la seva arribada a Catalunya des d'Andalusia.
Autoria fotogràfica desconeguda
AMVA, Col·lecció José Prieto Bordel.



Canvi de paisatge i paisanatge: les dues onades migratòries del segle XX a Viladecans

Xavier Calderé i Bel, Angels González Vera i Manuel Luengo Carrasco
Arxiu Municipal de Viladecans – Ajuntament de Viladecans
A/e: arxiu municipal@viladecans.cat

Quadres i gràfics

- Quadre 1. Evolució de la població de Viladecans des del segle XIV fins l'actualitat
Gràfic 1. Evolució de la població de Viladecans des del segle XIV fins l'actualitat
Quadre 2. Evolució de la població als municipis del Delta del Llobregat (1900-1981)
Gràfic 2. Evolució de la població als municipis del Delta del Llobregat (1900-1981), en xifres absolutes
Gràfic 3. Evolució de la població als municipis del Delta del Llobregat (1900-1981), en xifres relatives
Quadre 3. Lloc de procedència dels habitants de Viladecans (1845-1975), per comunitats autònomes
Quadre 4. Lloc de procedència dels habitants de Viladecans (1845-1975), amb dades relatives, per comunitats autònomes
Gràfic 4. Lloc de procedència dels habitants de Viladecans (1845-1972)
Quadre 5. Poblacions principals d'on provenen els habitants de Viladecans als anys de 1900, 1936 i 1950
Gràfic 5. Poblacions principals d'on provenen els habitants de Viladecans als anys de 1900, 1936 i 1950
Quadre 6. Naixements i defuncions a Viladecans, 1860-1936
Gràfic 6. Naixements i defuncions a Viladecans, 1860-1936
Quadre 7. Moviments del nombre de veïns en els carrers de Viladecans, 1900-1917
Gràfic 7. Lloc de procedència dels habitants de Viladecans, l'abril de 1936
Quadre 8. Sectors econòmics de la població de Viladecans (1845-1975)
Quadre 9. Sectors econòmics de la població de Viladecans (1845-1975) quantificat en dades relatives
Gràfic 8. Sectors econòmics de la població de Viladecans (1845-1975)
Quadre 10. *Nomenclàtor de Villas, Pueblos y Ciudades*. Viladecans 1910 i 1933



Quadre 11. Moviments del nombre de veïns en els carrers de Viladecans, 1920-1930

Quadre 12. Nombre de llicències urbanístiques (1914-1981)

Gràfic 9. Evolució del nombre de llicències urbanístiques (1914-1981)

Gràfic 10. Lloc de procedència dels habitants del barri de Sales (1930, 1950 i 1975) amb dades relatives, per comunitats autònomes

Gràfic 11. Sectors econòmics de la població del barri de Sales (1930 i 1975) quantificat en dades relatives



Quadre 1. Evolució de la població de Viladecans des del segle XIV fins l'actualitat ¹

Any	Habitants
1358	55
1359	225
1365-70	230
1380	215
1497	165
1515	155
1553	140
1702	180
1718	255
1787	653
1835	929
1845	977
1857	1.088
1860	1.139
1866	1.070
1877	1.237
1887	1.323
1897	1.345
1900	1.197

¹ Referències bibliogràfiques i documentals per a les dades de població anteriors a 1857. A partir d'aquesta data es relacionen les dades publicades per l'Estadística municipal – Ajuntament de Viladecans, malgrat les contradiccions ja esmentades tant amb les dades publicades per l'Institut d'Estadística de Catalunya (Idescat) com les resultants de la recerca històrica. S'hauria de fer una crida a les administracions públiques per tal d'unificar les dades estadístiques relatives a la població.



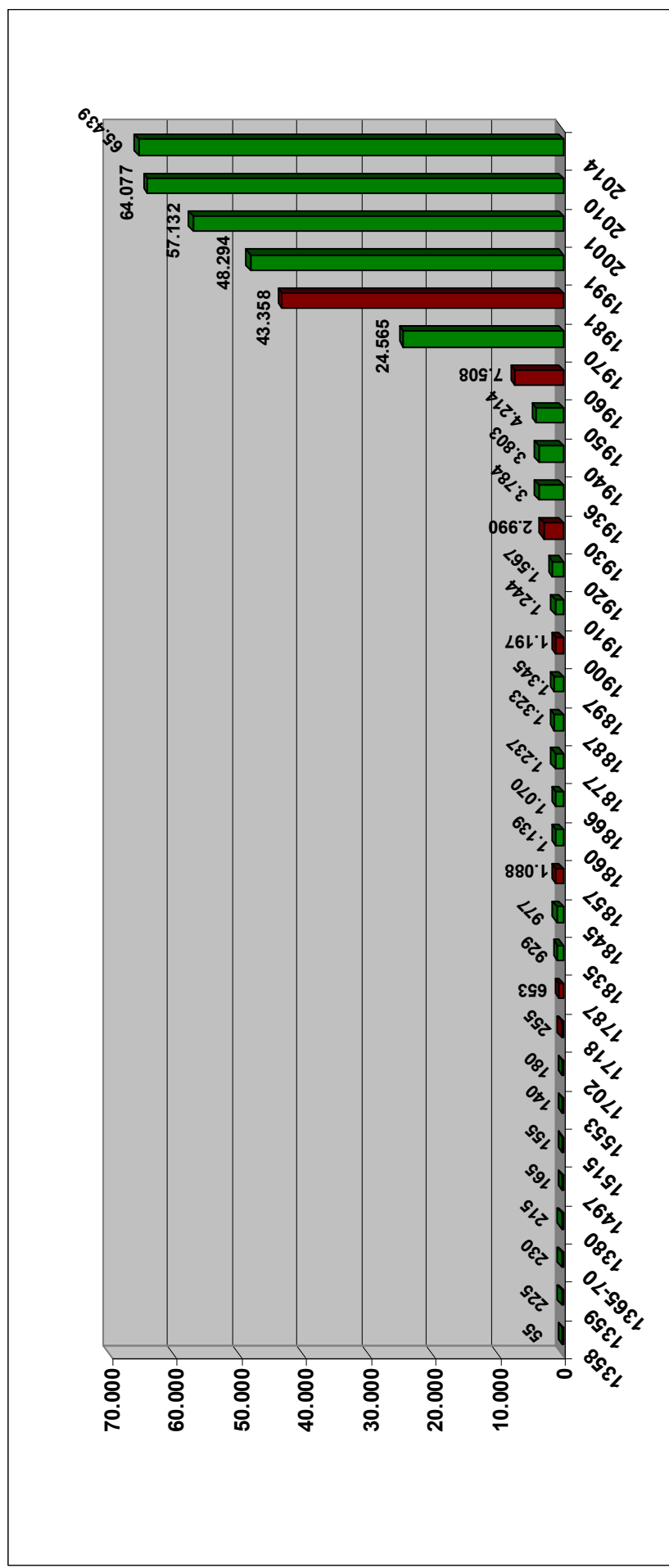
AJUNTAMENT DE VILADECANS

Codi 00.00.00.-
Assumpte: VIII Trobada de Centres d'Estudis i Estudiosos de l'Eramprunyà
Ponència: Onades migratòries segle XX Viladecans
Quadres i gràfics

Any	Habitants
1910	1.244
1920	1.567
1930	2.990
1936	3.784
1940	3.803
1950	4.214
1960	7.508
1970	24.565
1981	43.358
1991	48.294
2001	57.132
2010	64.077
2014	65.439



Gràfic 1. Evolució de la població de Viladecans des del segle XIV fins l'actualitat





Quadre 2. Evolució de la població als municipis del Delta del Llobregat (1900-1981)²

Poblacions ³	1900	1910	Increment	%	1920	Increment	%	1930	Increment	%
Begues	1.077	1.032	-45	-4,18	1.002	-30	-2,91	1.003	1	0,10
Castelldefels	289	341	52	17,99	365	24	7,04	797	432	118,36
Gavà	1.825	1.982	157	8,60	2.385	403	20,33	5.054	2.669	111,91
El Prat de Llobregat	2.804	2.977	173	6,17	3.591	614	20,62	6.694	3.103	86,41
Sant Boi de Llobregat	5.311	5.377	66	1,24	6.553	1.176	21,87	8.867	2.314	35,31
Sant Climent de Llobregat	984	1.032	48	4,88	1.041	9	0,87	1.125	84	8,07
Viladecans	1.197	1.244	47	3,93	1.567	323	25,96	2.990	1.423	90,81

Poblacions	1930	1940	Increment	%	1950	Increment	%	1960	Increment	%
Begues	1.003	905	-98	-9,77	968	63	6,96	1.043	75	7,75
Castelldefels	797	2.013	1.216	152,57	2.039	26	1,29	3.920	1.881	92,25
Gavà	5.054	6.110	1.056	20,89	6.860	750	12,27	15.725	8.865	129,23
El Prat de Llobregat	6.694	8.941	2.247	33,57	10.401	1.460	16,33	14.131	3.730	35,86
Sant Boi de Llobregat	8.867	10.310	1.443	16,27	10.881	571	5,54	19.968	9.087	83,51
Sant Climent de Llobregat	1.125	1.231	106	9,42	991	-240	-19,50	1.281	290	29,26
Viladecans	2.990	3.803	813	27,19	4.214	411	10,81	7.508	3.294	78,17

² La xifra en color gris correspon al municipi amb major creixement absolut respecte a la dècada anterior i la de color verd al municipi amb major creixement relatiu.

³ Inclòs el municipi de Begues per cortesia, al ser el lloc de celebració de la Trobada. Font: Idescat per a tots els municipis a excepció de Viladecans que s'ha utilitzat l'Estadística municipal – Ajuntament de Viladecans.



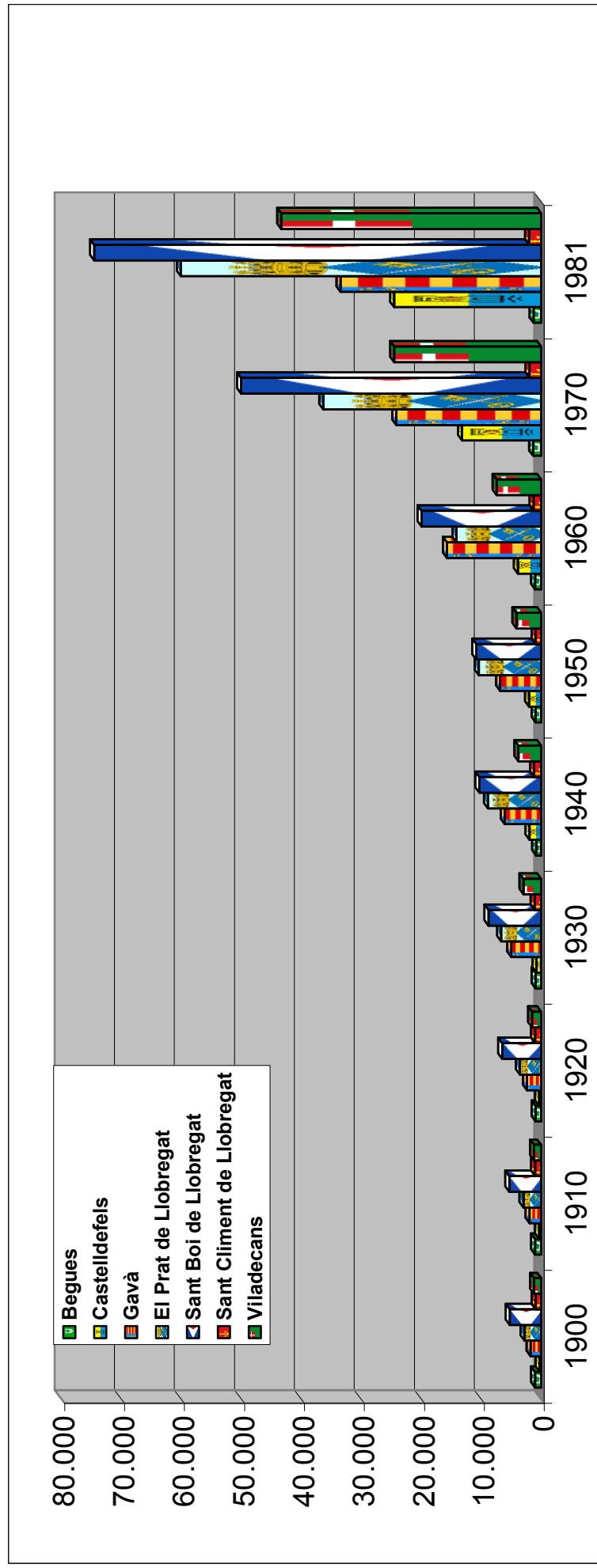
AJUNTAMENT DE VILADECANS

Codi 00.00.00.-
 Assumpte: VIII Trobada de Centres d'Estudis i Estudiosos de l'Eramprunyà
 Ponència: Onades migratòries segle XX Viladecans
 Quadres i gràfics

Poblacions	1960	1970	Increment	%	1981	Increment	%
Begues	1.043	1.403	360	34,52	1.323	-80	-5,70
Castelldefels	3.920	13.219	9.299	237,22	24.559	11.340	85,79
Gavà	15.725	24.213	8.488	53,98	33.456	9.243	38,17
El Prat de Llobregat	14.131	36.363	22.232	157,33	60.139	23.776	65,39
Sant Boi de Llobregat	19.968	50.051	30.083	150,66	74.550	24.499	48,95
Sant Climent de Llobregat	1.281	1.966	685	53,47	2.080	114	5,80
Viladecans	7.508	24.565	17.057	227,18	43.358	18.793	76,50



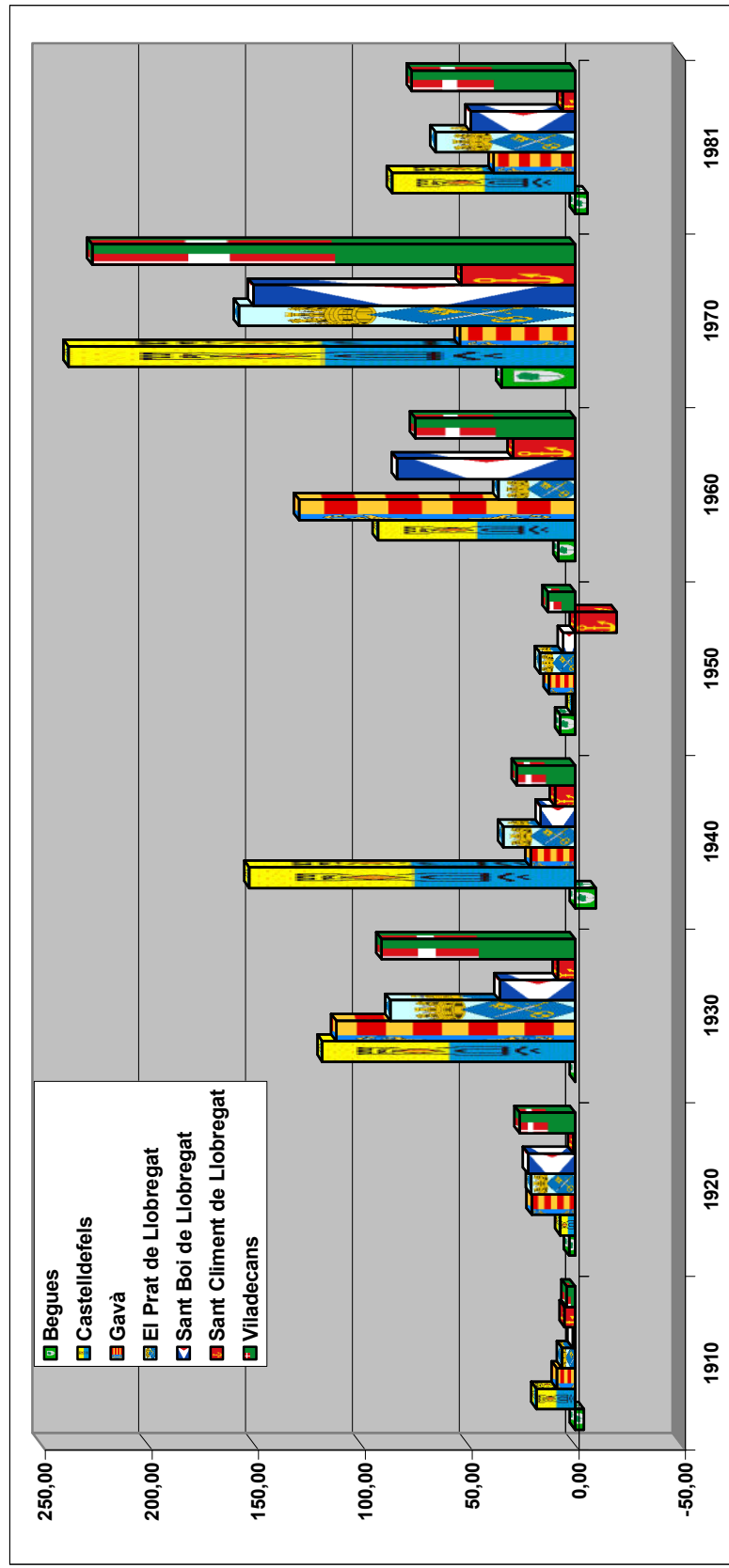
Gràfic 2. Evolució de la població als municipis del Delta del Llobregat (1900-1981), en xifres absolutes ⁴



⁴ Inclòs el municipi de Begues per cortesia, al ser el lloc de celebració de la Trobada.



Gràfic 3. Evolució de la població als municipis del Delta del Llobregat (1900-1981), en xifres relatives ⁵



⁵ Inclòs el municipi de Begues per cortesia, al ser el lloc de celebració de la Trobada.



Quadre 3. Lloc de procedència dels habitants de Viladecans (1845-1975), per comunitats autònomes ⁶

	1845	%	1880	%	1900	%	1920	%	1930	%	Barri de Sales	1930	%	1936	%
Andalusia							1	0,06	83	2,81		45	14,85	157	4,19
Aragó			5	0,40	2	0,17	7	0,45	251	8,49		35	11,55	285	7,61
Astúries															2
Cantàbria															1
Castella - La Manxa									15						11
Castella - Lleó			1	0,08					30			5	1,65		29
Catalunya	947	99,47	1.231	97,39	1.178	98,41	1.381	89,04	2.187	73,94		113	37,29	2.686	71,70
Viladecans	667	70,06	947	74,92	923	77,11	1162	74,92	1.343	45,40		52,00	17,16	1.542	41,16
Barcelona	271	28,47	224	17,72	199	16,62	197	12,70	625	21,13		50	16,50	848	22,64
Girona	6		7	0,55	12	1,00	2	0,13	30			2	0,66	45	
Lleida	1		5	0,40	10	0,84	1	0,06	43			2	0,66	66	
Tarragona	2		48	3,80	34	2,84	19	1,23	146	4,94		7	2,31	185	4,94
Ceuta															
Extremadura									5						5
Galícia									3						10
Illes Balears	1								4						5
Illes Canàries															
La Rioja									2			3	0,99		3

⁶ Elaboració pròpia de les dades procedents del buidatge directe dels padrons municipals d'habitants a excepció de l'any 1962, on la informació s'obté del programa de Festa Major de l'any 1963 i per a l'any 1972 que s'ha utilitzat el treball de Luengo-Solis (1981).



AJUNTAMENT DE VILADECANS

Codi 00.00.00.-
 Assumpte: VIII Trobada de Centres d'Estudis i Estudiosos de l'Eramprunyà
 Ponència: Onades migratòries segle XX Viladecans
 Quadres i gràfics

	1845	%	1880	%	1900	%	1920	%	1930	%	Barri de Sales	1930	%	1936	%
Madrid					3	0,25	1	0,06	9			1	0,33	7	
Melilla									3					4	
Múrcia									37	1,25		14	4,62	75	2,00
Navarra									1						
País Basc														1	
País Valencià			7	0,55	1	0,08	7	0,45	283	9,57		74	24,42	412	11,00
Estrangers			2	0,16	6	0,50	4	0,35	45	1,52		11	3,63	53	1,41
No consta			12	0,95			96	8,34							
No identificats	4		6	0,47	7	0,58	52	4,52							
Total	952		1264		1197		1551		2.958			303		3.746	



AJUNTAMENT DE VILADECANS

Codi 00.00.00.-
Assumpte: VIII Trobada de Centres d'Estudis i Estudiosos de l'Eramprunyà
Ponència: Onades migratòries segle XX Viladecans
Quadres i gràfics

	1950		Barri de Sales		1962 ⁸		1972		Barri de Sales ⁷	
		%	1950	%	1962 ⁸	%	1972	%	1975	%
Andalusia	312	7,17	108	13,64	848	10,00	9.221	33,87	855	37,52
Aragó	276	6,34	45	5,68	763	9,00	1.025	3,76	47	2,06
Astúries	4						47		10	
Cantàbria	18		4							
Castella - La Manxa	29		16				1.030	3,78	55	
Castella - Lleó	42		5		127	1,50	804		81	3,55
Catalunya	2.984	68,55	383	48,36	5.513	65,00	11.069	40,66	832	36,51
Viladecans	1.820	41,81	217	27,40		0,00	4.614	16,95	269	11,80
Barcelona	880	20,22	121	15,28		0,00		0,00		
Girona	56		16							
Lleida	74		10							
Tarragona	154		19							
Ceuta							25			
Extremadura	20	0,46	3		170	2,00	1.205	4,43	82	3,60
Galícia	17		5				318		9	
Illes Balears	1						24		7	

⁷ Les dades del barri de Sales de l'any 1975, atès que l'Estadística municipal no disposa de dades, s'han tret també del treball de Luengo-Solis (1981) però malauradament no corresponen a la totalitat del barri sinó, a pràcticament la meitat inferior (Districte 1 – Secció 1a, de l'època).

⁸ Les dades estadístiques del programa de Festa Major de 1963 estan recopilades de manera "sui generis" i molt típica de l'època franquista: parla de "Castellans", "Norteños", "Levantineos" o "Insulares". Es de suposar que els "Castellans" inclourà totes les antigues províncies castellanès, inclosa Madrid i a excepció de Cantàbria que molt possiblement estarà comptabilitzada sota l'epígraf de "Norteños" a l'igual que la resta de la franja nord espanyola: País Basc, Navarra, Astúries i Galícia. Per "Levantineos" hem d'entendre que inclou als murcians, i finalment dins de la categoria dels "Insulars", han d'estar compresos tots els procedents de les Illes Balears i les Illes Canàries.



AJUNTAMENT DE VILADECANS

Codi 00.00.00.-
 Assumpte: VIII Trobada de Centres d'Estudis i Estudiosos de l'Eramprunyà
 Ponència: Onades migratòries segle XX Viladecans
 Quadres i gràfics

	1950		Barri de Sales		1962 ⁸		1972		Barri de Sales ⁷	
		%	1950	%	1962 ⁸	%	1972	%	1975	%
Illes Canàries					68	0,80	10		1	
La Rioja	6		1							
Madrid	9		4							
Melilla	5								2	
Múrcia	126	2,89	52	6,57			1.191	4,37	171	7,50
Navarra	3						25			
País Basc	6		1		297	3,50	45		1	
País Valencià	436	10,02	149	18,81	679	8,00	956	3,51	96	4,21
Estrangers	44		16		17	0,20	231	0,85		
No consta	15								30	
No identificats										
Total	4.353		792		8.482		27.226		2.279	



Quadre 4. Lloc de procedència dels habitants de Viladecans (1845-1975), amb dades relatives, per comunitats autònomes⁹

	1845	1880	1900	1920	1930	1936	1950	1962	1972
Andalusia				0,06	2,81	4,19	7,17	10,00	33,87
Aragó		0,40	0,17	0,45	8,49	7,61	6,34	9,00	3,76
Castella - La Manxa - Lleó			0,25	0,06	1,82	1,25	1,84	1,50	6,73
Catalunya	99,47	97,39	98,41	89,04	73,94	71,70	68,55	65,00	40,66
Viladecans	70,06	74,92	77,11	74,92	45,40	41,16	41,81		16,95
Extremadura					0,17	0,13	0,46	2,00	4,43
Múrcia					1,25	2,00	2,89		4,37
País Valencià		0,55	0,08	0,45	9,57	11,00	10,02	8,00	3,51
Estrangers		0,16	0,50	0,26	1,52	1,41	1,01	0,20	0,85
Total	99,47	98,50	99,41	90,32	99,57	99,29	98,28	95,70	98,18

⁹ Síntesi del Quadre 3 i on, per tal de visualitzar millor el Gràfic 2 només es reflecteixen aquelles comunitats immigratòries més representatives a Viladecans.

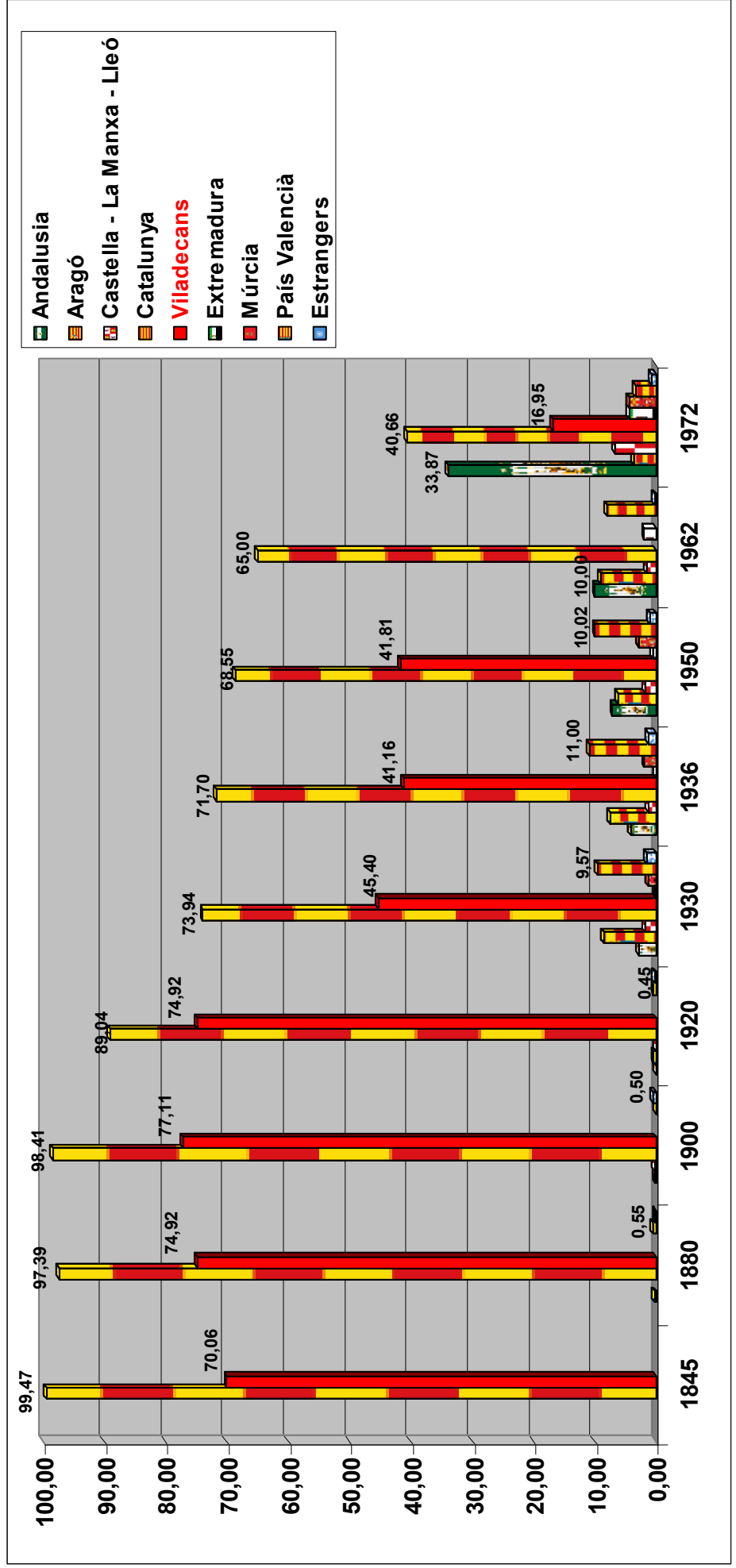


AJUNTAMENT DE VILADECANS

Arxiu Municipal de Viladecans
 Carrer de Guifré el Pelós, 32-36, 08840 - Viladecans
 Tel. 936 352 985 – Fax 936 591 303

Codi 00.00.00.-
 Assumpte: VIII Trobada de Centres d'Estudis i Estudiosos de l'Eramprunyà
 Ponència: Onades migratòries segle XX Viladecans
 Quadres i gràfics

Gràfic 4. Lloc de procedència dels habitants de Viladecans (1845-1972)





Quadre 5. Poblacions principals d'on provenen els habitants de Viladecans als anys de 1900, 1936 i 1950

	1930	1936	1950
Alacant - Almoradí	1	12	18
Alacant - Callosa de Segura	22	29	44
Alacant - Oriola	36	49	68
Alacant - Redován	24	22	51
Almeria - Bédar	41	46	53
Almeria - Cuevas de Almanzora	0	21	98
Almeria - Vera de Almeria	14	32	7
Barcelona - Barcelona ciutat	214	337	372
Barcelona - Begues	36	30	22
Barcelona - El Prat de Llobregat	17	19	16
Barcelona - Gavà	61	86	70
Barcelona - l'Hospitalet de Llobregat	10	21	35
Barcelona - Sant Boi de Llobregat	23	26	45
Barcelona - Sant Climent de Llobregat	36	34	44
Barcelona - Viladecans	1.343	1.542	1.820
Castelló - Cirat	0	13	17
Castelló - Esilda	39	91	61
Castelló - Vall d'Uixó	51	60	17
Múrcia - Llorca	0	18	23
Múrcia - Múrcia ciutat	3	8	44
Saragossa - Mequinensa	11	12	8
Saragossa - Nonasp	22	15	12
Tarragona - Prades	10	13	8



AJUNTAMENT DE VILADECANS

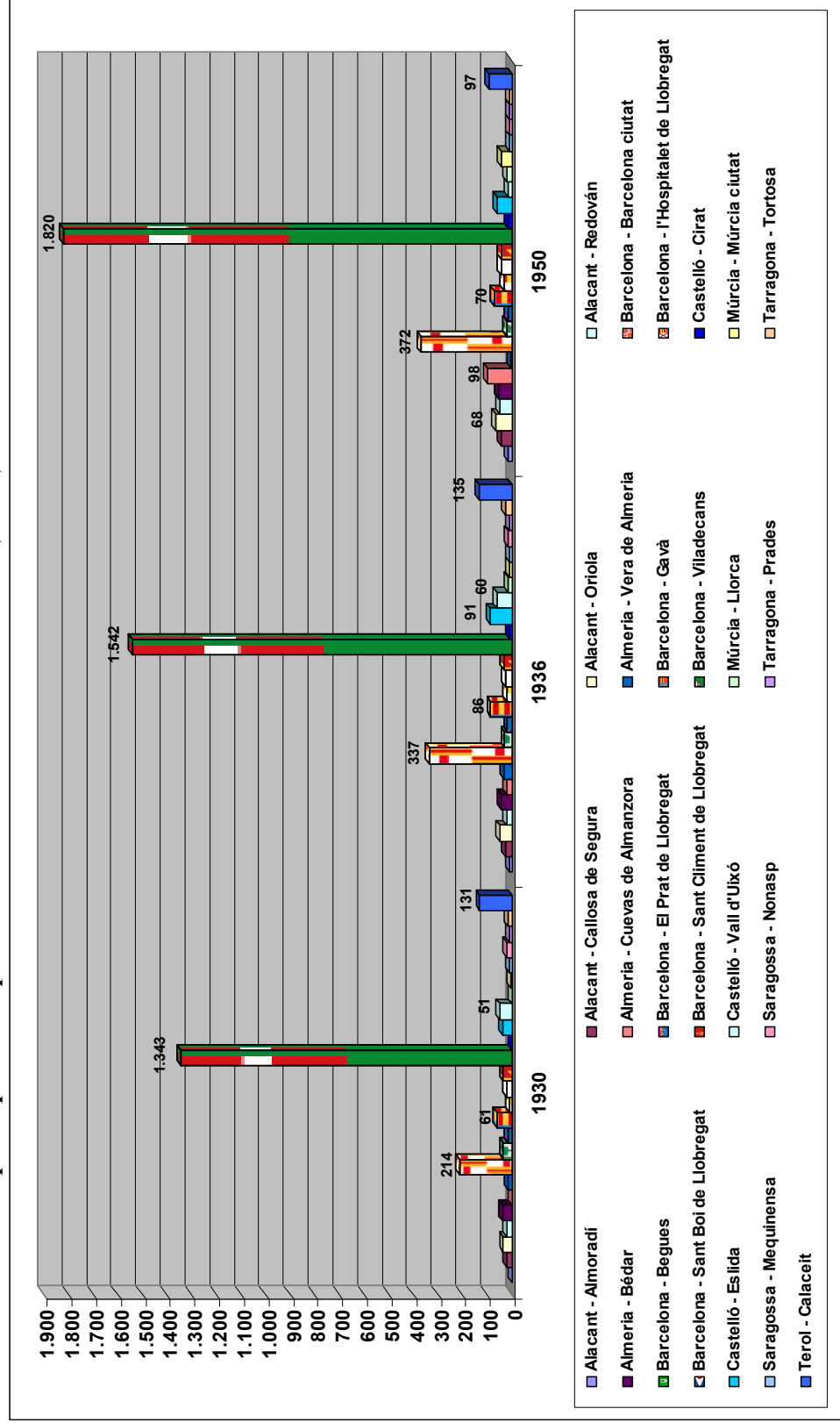
Assumpte: VIII Trobada de Centres d'Estudis i Estudiosos de l'Eramprunyà
Codi 00.00.00.-
Ponència: Onades migratòries segle XX Viladecans
Quadres i gràfics

	1930	1936	1950
Tarragona - Tortosa	16	25	12
Terol - Calaceit	131	135	97
Total	2.161	2.696	3.062
Padró Municipal	2.990	3.784	4.214
% respecte al total de població	72,27	71,25	72,66



Codi 00.00.00.-
 Assumpte: VIII Trobada de Centres d'Estudis i Estudiosos de l'Eramprunyà
 Ponència: Onades migratòries segle XX Viladecans
 Quadres i gràfics

Gràfic 5. Poblacions principals d'on provenen els habitants de Viladecans, 1900, 1936 i 1950





AJUNTAMENT DE VILADECANS

Codi 00.00.00.-
 Assumpte: VIII Trobada de Centres d'Estudis i Estudiosos de l'Eramprunyà
 Ponència: Onades migratòries segle XX Viladecans
 Quadres i gràfics

Quadre 6. Naixements i defuncions a Viladecans, 1860-1936¹⁰

Any	Naixements	Defuncions	Balanç
1860	36	39	6
1861	51	31	20
1862	40	31	9
1863	60	61	-1
1864	s.d.	s.d.	
1865	s.d.	s.d.	
1866	s.d.	s.d.	
1867	s.d.	s.d.	
1868	s.d.	s.d.	
1869	s.d.	s.d.	
1870	s.d.	s.d.	
1871	s.d.	s.d.	
1872	s.d.	s.d.	
1873	s.d.	s.d.	
1874	s.d.	s.d.	
1875	s.d.	s.d.	
1876	40	31	9
1877	46	40	6
1878	36	s.d.	
1879	48	s.d.	

1880	46	s.d.	
1881	54	s.d.	
1882	45	40	5
1883	40	33	7
1884	32	46	-14
1885	37	23	12
1886	34	27	7
1887	31	60	-29
1888	46	23	23
1889	33	33	0
1890	24	31	-7
1891	34	31	3
1892	42	31	11
1893	41	32	9
1894	35	30	5
1895	35	43	-8
1896	35	34	1
1897	38	30	8
1898	38	22	16
1899	30	32	-2
1900	28	36	-8

¹⁰ Elaboració pròpia a partir del buidatge dels llibres registre de naixements i defuncions conservats a l'Arxiu del Registre Civil de Viladecans. s.d.= sense dada



AJUNTAMENT DE VILADECANS

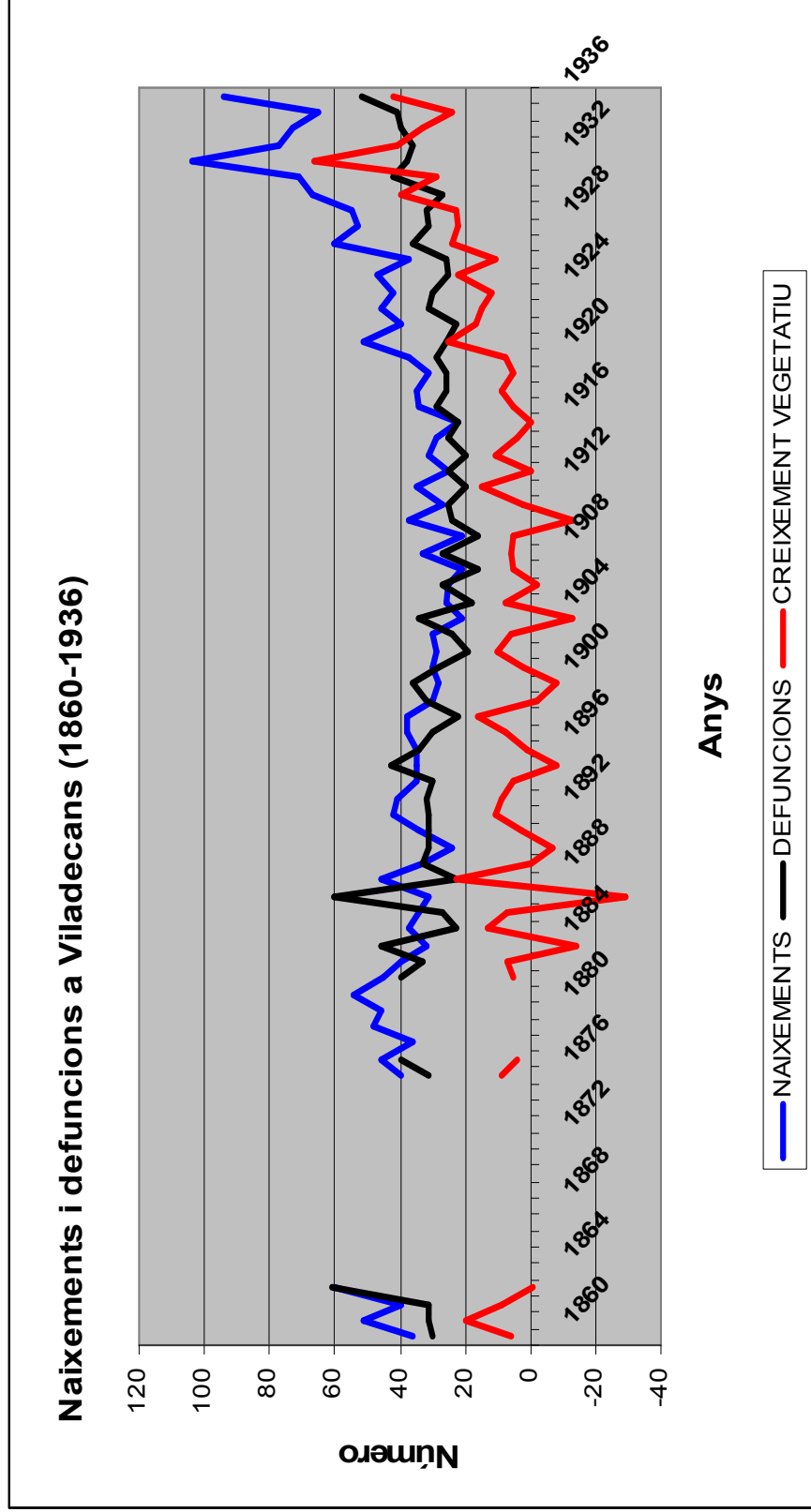
Codi 00.00.00.-
 Assumpte: VIII Trobada de Centres d'Estudis i Estudiosos de l'Eramprunyà
 Ponència: Onades migratòries segle XX Viladecans
 Quadres i gràfics

1901	30	28	2
1902	29	19	10
1903	30	24	6
1904	21	34	-13
1905	26	18	8
1906	25	27	-2
1907	21	16	5
1908	33	27	6
1909	21	16	5
1910	37	24	-13
1911	27	25	2
1912	35	20	15
1913	25	25	0
1914	31	20	11
1915	29	25	4
1916	22	22	0
1917	34	29	5
1918	35	26	9
1919	31	26	5
1920	37	29	8
1921	51	26	25
1922	40	23	17
1923	46	31	15
1924	42	30	12

1925	47	25	22
1926	37	26	11
1927	60	36	24
1928	53	31	22
1929	55	32	23
1930	67	27	40
1931	71	42	29
1932	104	38	66
1933	77	36	41
1934	73	40	33
1935	65	41	24
1936	94	52	42



Gràfic 6. Naixements i defuncions a Viladecans, 1860-1936





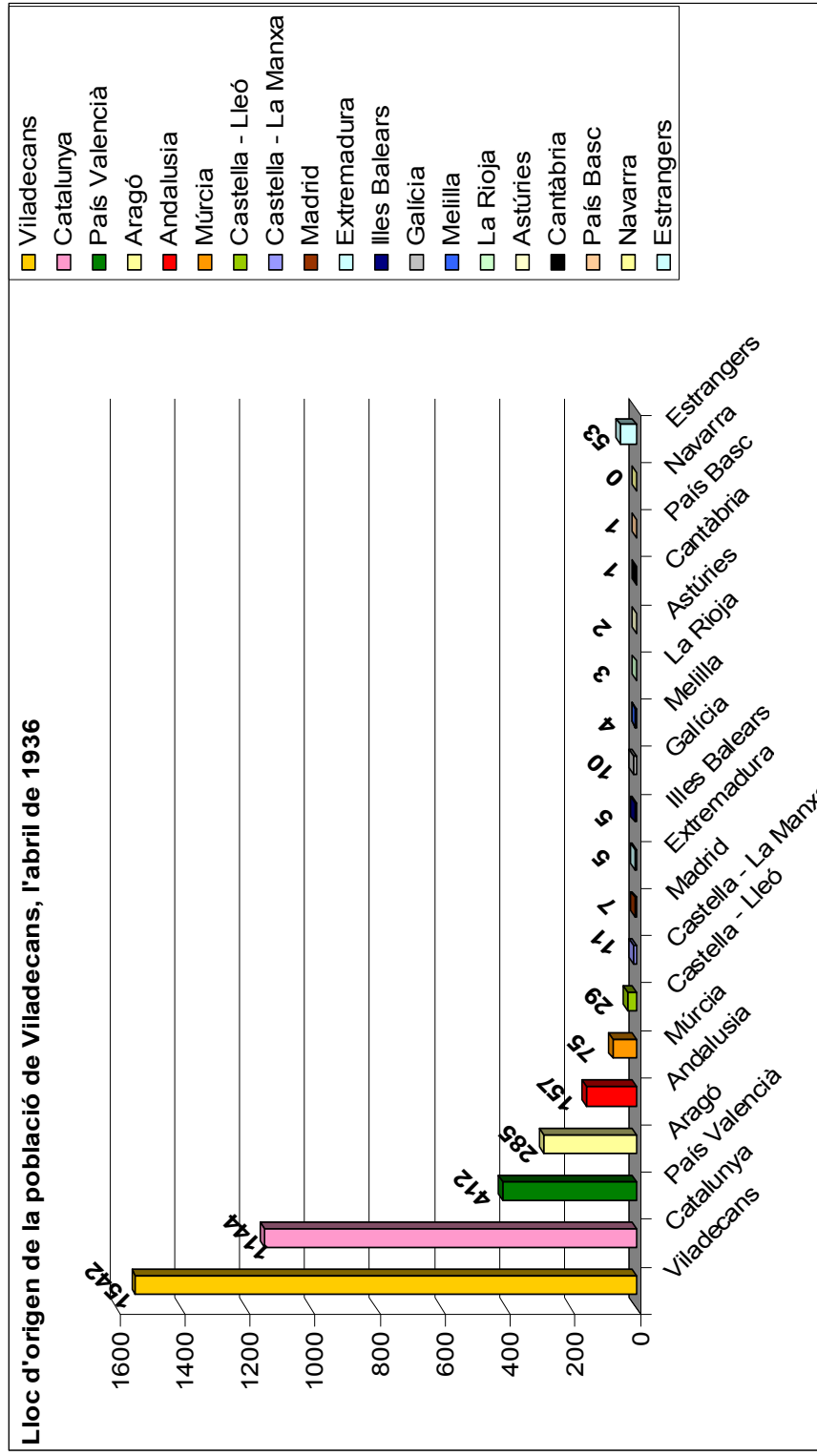
Quadre 7. Moviments del nombre de veïns en els carrers de Viladecans, 1900-1917¹¹

	1900	1917	Saldo	
Raval	42	Raval	67	+25
Balletbó	44	Balletbó	57	+13
Carretera	138	Carretera	158	+20
Canals	167	Canals	121	-46
Plaça de Molins	28	Plaça de Molins	6	-22
Plaça Major	31	Plaça de la Constitució	38	+7
Farina	64	Farina	48	-16
Muntanya	76	Muntanya	124	+48
Carrer Major	90	Carrer Major	105	+15
Sitges	24	Sitges	22	-2
Sant Marià	49	Sant Marià	47	-2
Riera de Sant Climent	66	Riera de Sant Climent	52	-14
Sol	57	Sol	86	+25
Sant Isidre	54	Sant Isidre	63	+9
Sant Joan	58	Sant Joan	60	+2
Sant Josep	49	Sant Josep	43	-6
Cases disseminades	160	Cases disseminades	163	+3
		Pi i Margall	14	+14
		Rere Església	12	+12
TOTAL	1.997			1.286

¹¹ Elaboració pròpia a partir del buidatge dels padrons municipals de 1900 i 1917, conservats a l'Arxiu Municipal de Viladecans (AMVA).



Gràfic 7. Lloc de procedència dels habitants de Viladecans, l'abril de 1936¹²



¹² Elaboració pròpia a partir del buidatge del padró municipal d'habitants, confeccionat a 1 d'abril de 1936, conservat a l'Arxiu Municipal de Viladecans.



Quadre 8. Sectors econòmics de la població de Viladecans (1845-1975) ¹³

		1845			
Activitats econòmiques	Homes	%	Dones	%	Total
Sector primari	21	100,00	0		21
Sector secundari	8	100,00	0		8
Sector terciari	16	94,12	1	5,88	17
Total	45	97,83	1	2,17	46
		100,00			
		1871			
Activitats econòmiques	Homes	%	Dones	%	Total
Sector primari	555	91,89	0		555
Sector secundari	28	4,64	0		28
Sector terciari	21	3,48	0		21
Total	604	100,00	0		604
		100,00			
		1920			
Activitats econòmiques	Homes	%	Dones	%	Total
Sector primari	466	100,00	0		466
Sector secundari	39	100,00	0		39
Sector terciari	83	86,46	13		96
Total	588	97,84	13	2,16	601
		100,00			

¹³ Elaboració pròpia de les dades procedents del buidatge directe dels padrons municipals d'habitants a excepció de l'any 1962, on la informació s'obté del programa de Festa Major de l'any 1963 i per a l'any 1972 que s'ha utilitzat el treball de Luengo-Solis (1981).



AJUNTAMENT DE VILADECANS

Assumpte: VIII Trobada de Centres d'Estudis i Estudiosos de l'Eramprunyà
Ponència: Onades migratòries segle XX Viladecans
Quadres i gràfics

Codi 00.00.00.-

		1930			1936		
Activitats econòmiques	Homes	%	Dones	%	Total	%	
Sector primari	978	100,00	0		978	76,83	
Sector secundari	77	97,47	2	2,53	79	6,21	
Sector terciari	165	76,39	51	23,61	216	16,97	
Total	1.220	95,84	53	4,16	1.273	100,00	
Aturats	1		0				
TOTAL	1.221		53		1.274		
1930 - Barri de Sales							
Activitats econòmiques	Homes	%	Dones	%	Total	%	
Sector primari	91	100,00		0,00	91	81,25	
Sector secundari	6	100,00		0,00	6	5,36	
Sector terciari	13	86,67	2	13,33	15	13,39	
Total	110	98,21	2	1,79	112	100,00	
1936							
Activitats econòmiques	Homes	%	Dones	%	Total	%	
Sector primari	510	98,08	10	1,92	520	40,15	
Sector secundari	373	69,98	160	30,02	533	41,16	
Sector terciari	189	78,10	53	21,90	242	18,69	
Total	1.072	82,78	223	17,22	1.295	100,00	



AJUNTAMENT DE VILADECANS

Codi 00.00.00.-
 Assumpte: VIII Trobada de Centres d'Estudis i Estudiosos de l'Eramprunyà
 Ponència: Onades migratòries segle XX Viladecans
 Quadres i gràfics

Aturats	223	92,53	18	7,47	241	15,69
	TOTAL	1.295	241		1.536	
1950						
Activitats econòmiques	Homes	%	Dones	%	Total	%
Sector primari	635	98,60	9	1,40	644	33,49
Sector secundari	673	74,61	229	25,39	902	46,91
Sector terciari	294	77,98	83	22,02	377	19,60
Total	1.602	83,31	321	16,69	1.923	100,00
Aturat						
TOTAL	1.602		321		1.923	
1962						
Activitats econòmiques	Homes	%	Dones	%	Total	%
Sector primari					462	9,59
Sector secundari					3.523	73,14
Sector terciari					832	17,27
Total	0		0		4.817	100,00
Població que treballa a Viladecans					3.317	68,86
Població que treballa fora terme				Total	1.500	31,14
					4.817	
1975						



Quadre 9. Sectors econòmics de la població de Viladecans (1845-1975) quantificat en dades relatives

	1845	1871	1920	1930	1936	1950	1962	1975
Sector Primari	45,65	91,89	77,54	76,83	40,15	33,49	9,59	2,63
Sector Secundari	17,39	4,64	6,49	6,21	41,16	46,91	73,14	73,44
Sector Terciari	36,96	3,48	15,97	16,97	18,69	19,6	17,27	23,93
%	100	100	100	100	100	100	100	100
Població activa - Homes	97,83	100	97,84	95,84	82,78	83,31		
Població activa - Dones	2,17		2,16	4,16	17,22	16,69		
%	100	100	100	100	100	100		

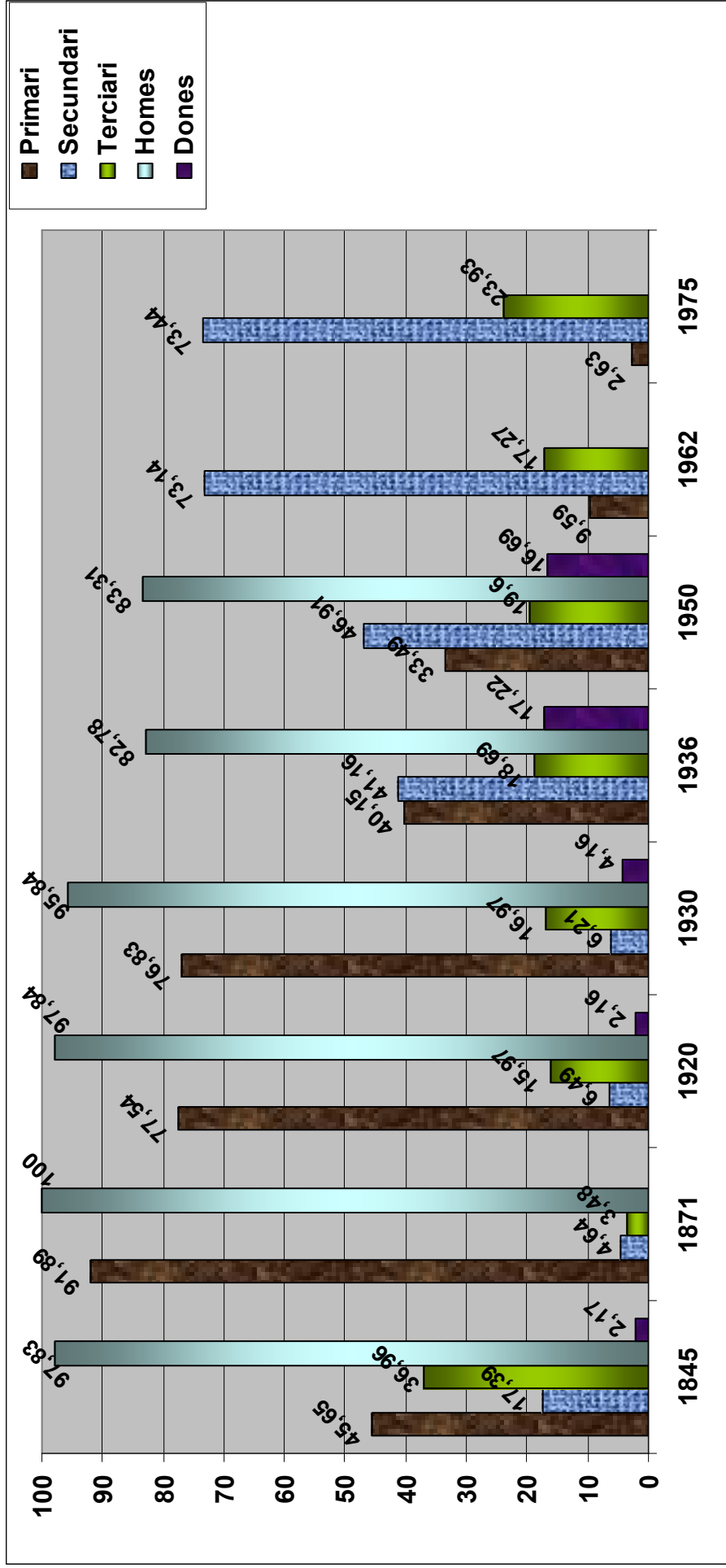


AJUNTAMENT DE VILADECANS

Arxiu Municipal de Viladecans
 Carrer de Guifré el Pelós, 32-36, 08840 - Viladecans
 Tel. 936 352 985 - Fax 936 591 303

Codi 00.00.00.-
 Assumpte: VIII Trobada de Centres d'Estudis i Estudiosos de l'Eramprunyà
 Ponència: Onades migratòries segle XX Viladecans
 Quadres i gràfics

Gràfic 8. Sectors econòmics de la població de Viladecans (1845-1975)





Quadre 10. Nomenclàtor de Villas, Pueblos y Ciudades. Viladecans 1910 i 1933¹⁵

1910 Entitat	Pisos				Total edificis	Població
	1 pis	2 pisos	3 pisos	4 pisos		
VILADECANS	13	257	5	0	275	1063
Disseminats	4	35	0	0	39	177
Total	17	292	5	0	314	1.240

1933 Entitat	Pisos				Total edificis	Població
	1 pis	2 pisos	3 pisos	4 pisos		
El Raval dels Màrtirs de 1714	14	4	0	0	18	60
El cementiri o ermita de Sales	2	1	0	0	3	9
Rodalies	10	1	0	0	11	46
La Rajoleria	3	2	0	0	5	17
El Torrentet / Cal Noi de la Rosa	1	5	0	0	6	23
VILADECANS	138	319	26	1	484	2312
La Vinya del Baró	46	2	1		49	262
La Vinya Gran	10	1	0	0	11	22
Disseminats	12	19	8	0	39	235
Total	236	354	35	1	626	2.986

¹⁵ Elaboració pròpia a partir del nomenclàtor conservat a l'Arxiu Municipal de Viladecans.



Quadre 11. Moviments del nombre de veïns en els carrers de Viladecans, 1920-1930¹⁶

	1920		1930		Saldo
Raval	60	Raval	120	+60	
Balletbó	71	Balletbó	115	+44	
Carretera	220	Carretera	313	+93	
Prat de la Riba	151	Prat de la Riba	169	+18	
Plaça de Molins	17	Plaça de Molins	28	+1	
Plaça de la Constitució	40	Plaça de la Constitució	79	+39	
Farina	72	Farina	73	+1	
Muntanya	120	Muntanya	175	+55	
Major	111	Major	186	+75	
Sitges	25	Sitges	46	+21	
Sant Marià	61	Sant Marià	125	+64	
Riera de Sant Climent	61	Riera de Sant Climent	146	+85	
Sol	80	Sol	139	+59	
Sant Isidre	70	Sant Isidre	93	+23	
Guimerà	69	Guimerà	84	+15	
Sant Josep	85	Sant Josep	108	+23	
Pi i Margall	16	Pi i Margall	54	+38	
Rere Església	12	Rere Església	11	-1	
Estrella	8	Estrella	10	+2	
Sales	9	Mare de Déu de Sales	39	+20	

¹⁶ Elaboració pròpia a partir del buidatge dels padrons municipal d'habitants de 1920 i 1930, conservats a l'Arxiu Municipal de Viladecans.



AJUNTAMENT DE VILADECANS

Codi 00.00.00.-
 Assumpte: VIII Trobada de Centres d'Estudis i Estudiosos de l'Eramprunyà
 Ponència: Onades migratòries segle XX Viladecans
 Quadres i gràfics

1920		1930		Saldo
Rajoleria	15	Rajoleria	17	+2
<i>Torrentoli</i>	18	<i>El Torrentol</i>	23	+5
Disseminats	160	Disseminats	216	+56
		Escoda	86	+86
		Tomàs Breton	30	+30
		Enric Granados	63	+63
		Bertran i Musitu	58	+58
		Pau Claris	64	+64
		Rafael Casanova	51	+51
		Jofre lo Pilós	7	+7
		Joan Fiveller	4	+4
		Jaume I	40	+40
		Pere IIII	7	+7
		Carrer del Prat	37	+37
		Enric Morera	29	+29
		Pare Artigas	10	+10
		Àngel Arañó	11	+11
		Cardenal Reig	5	+5
		Bisbe Miralles	22	+22
		Canonge Auguet	3	+3
		Pere Sala	17	+17
		Girona	23	+23
		Dos de Maig	23	+23



AJUNTAMENT DE VILADECANS

Codi 00.00.00.-
Assumptes: VIII Trobada de Centres d'Estudis i Estudiosos de l'Eramprunyà
Ponència: Onades migratòries segle XX Viladecans
Quadres i gràfics

1920	1930	Saldo
	Doctor Robert	31
Total	1.551	2.990



Quadre 12. Nombre de llicències urbanístiques (1914-1981)¹⁷

Exercici	Llicències
1914	3
1915	10
1916	6
1917	4
1918	7
1919	6
1920	1
1921	8
1922	15
1923	31
1924	59
1925	42
1926	29
1927	42
1928	36
1929	52
1930	62
1931	53
1932	59
1933	31

¹⁷ Elaboració pròpia a partir del nombre de les llicències d'obres atorgades en el període de 1914 a 1981, conservades a l'Arxiu Municipal de Viladecans.



AJUNTAMENT DE VILADECANS

Codi 00.00.00.-
Assumpte: VIII Trobada de Centres d'Estudis i Estudiosos de l'Eramprunyà
Ponència: Onades migratòries segle XX Viladecans
Quadres i gràfics

Exercici	Llicències
1934	11
1935	26
1936	19
1937	3
1938	4
1939	15
1940	21
1941	11
1942	3
1943	13
1944	11
1945	9
1946	1
1947	7
1948	18
1949	16
1950	29
1951	16
1952	26
1953	23
1954	46
1955	48
1956	65



AJUNTAMENT DE VILADECANS

Assumpte: VIII Trobada de Centres d'Estudis i Estudiosos de l'Eramprunyà
Codi 00.00.00.-
Ponència: Onades migratòries segle XX Viladecans
Quadres i gràfics

Exercici	Llicències
1957	123
1958	218
1959	146
1960	103
1961	104
1962	126
1963	148
1964	183
1965	216
1966	213
1967	179
1968	159
1969	151
1970	137
1971	173
1972	166
1973	186
1974	151
1975	105
1976	151
1977	91
1978	77
1979	70

Arxiu Municipal de Viladecans
Carrer de Guifré el Pelós, 32-36, 08840 - Viladecans
Tel. 936 352 985 – Fax 936 591 303



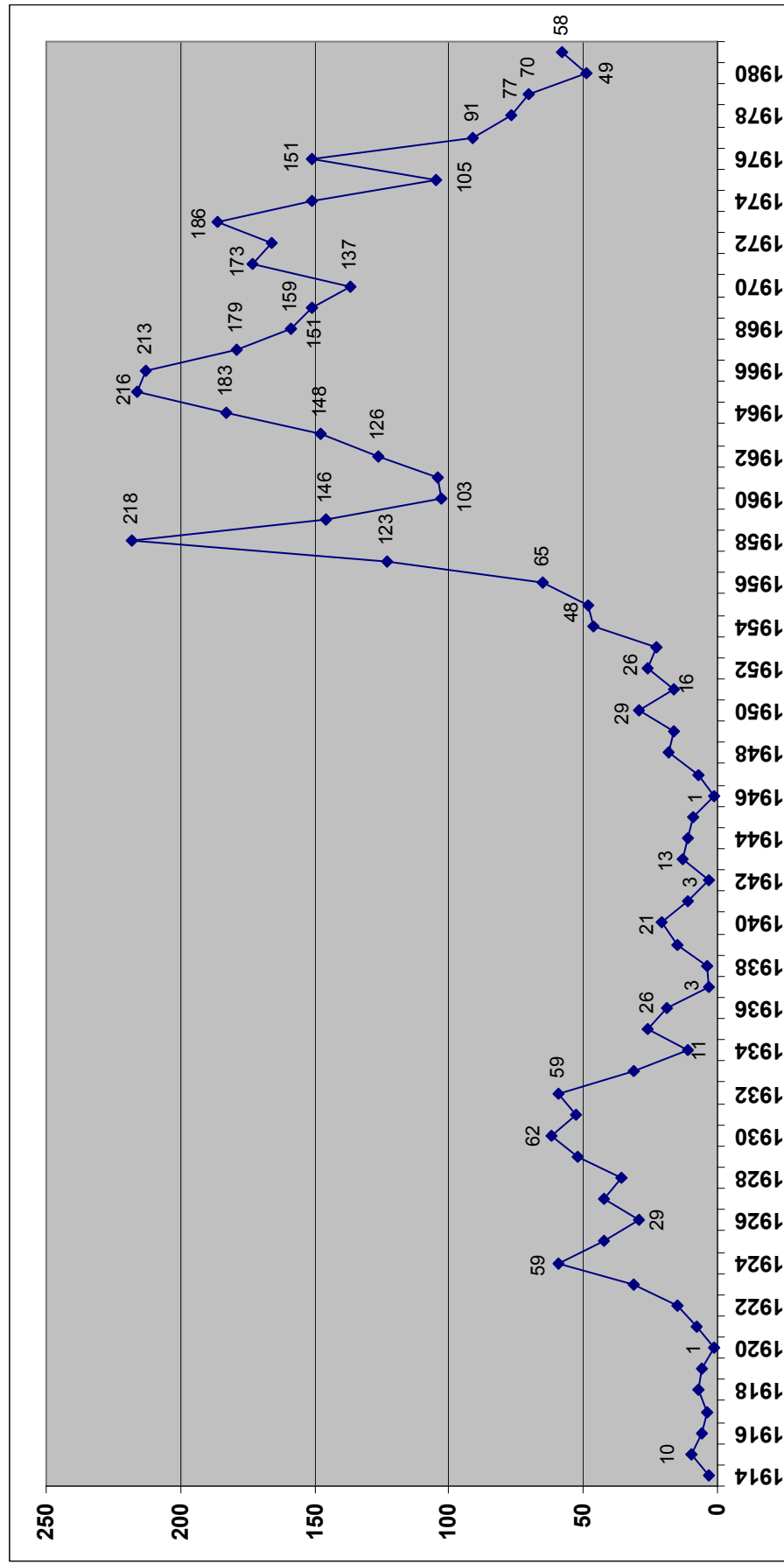
AJUNTAMENT DE VILADECANS

Codi 00.00.00.-
Assumptes: VIII Trobada de Centres d'Estudis i Estudiosos de l'Eramprunyà
Ponència: Onades migratòries segle XX Viladecans
Quadres i gràfics

Exercici	Llicències
1980	49
1981	58

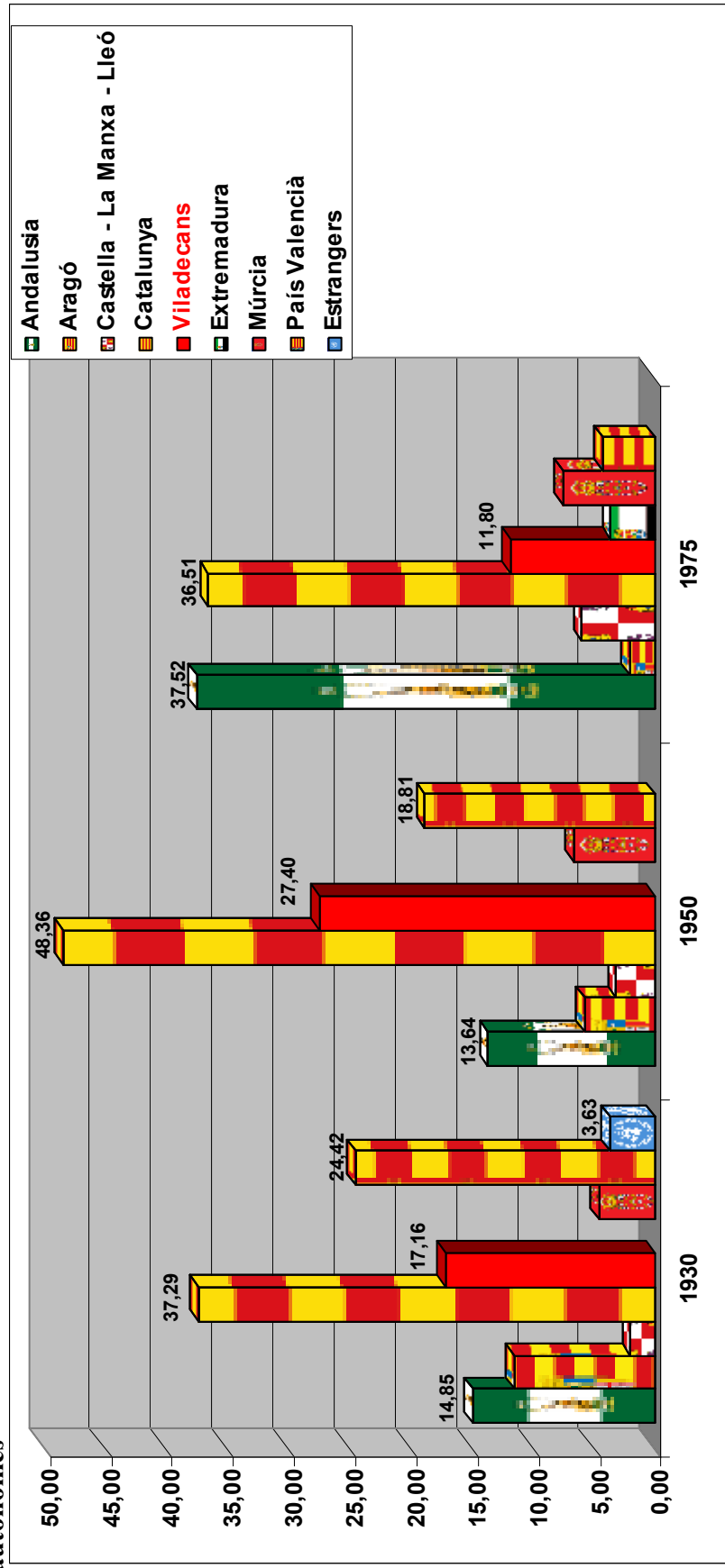


Gràfic 9. Evolució del nombre de llicències urbanístiques (1914-1981)





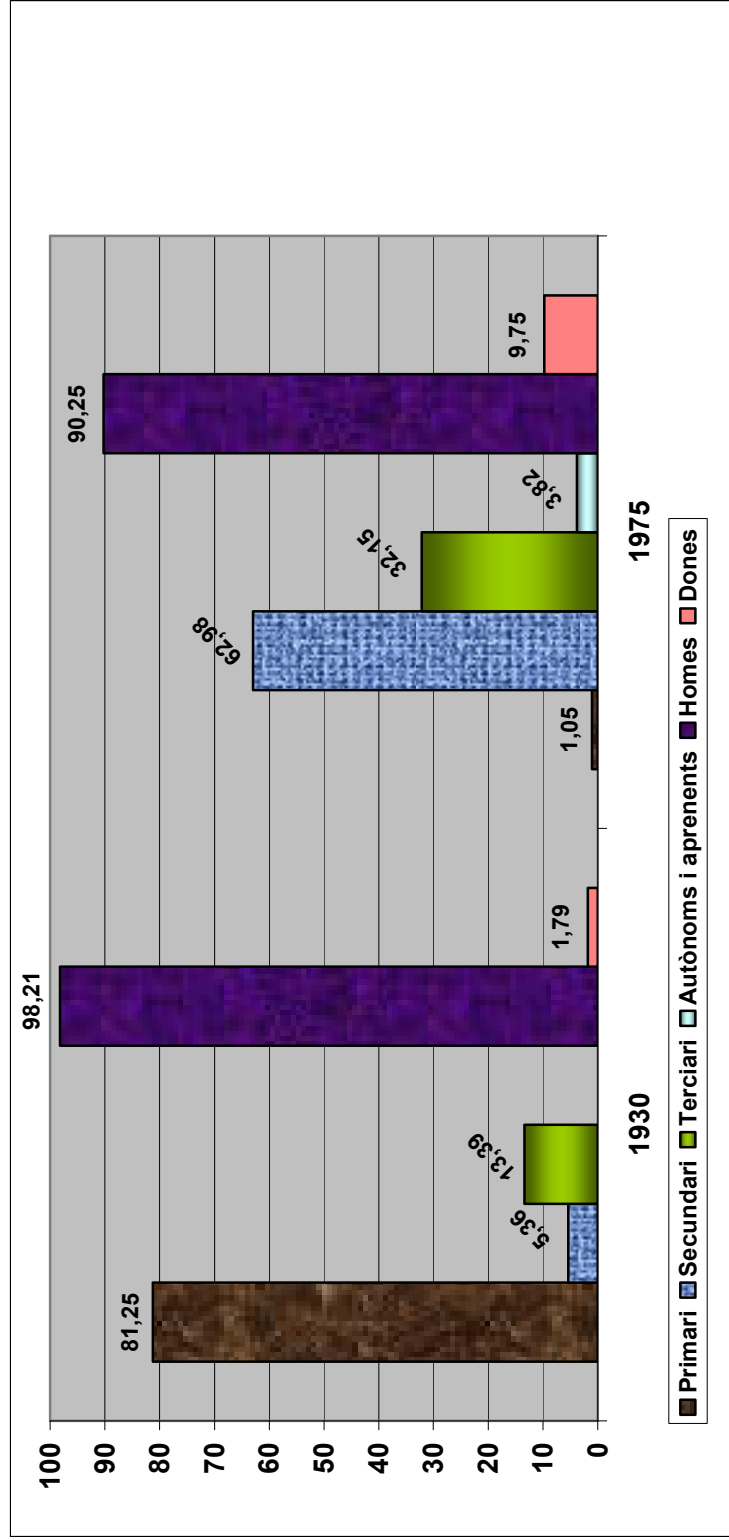
Gràfic 10. Lloc de procedència dels habitants del barri de Sales (1930, 1950 i 1975) amb dades relatives, per comunitats autònomes¹⁸



¹⁸ Dades absolutes i percentatge en el Quadre 3 on també s'explica que per a l'any 1975, per al barri de Sales només disposen de les dades del districte 1 – secció 1a, que fan referència, pràcticament, a la meitat del barri. Només es reflecteixen aquelles comunitats immigratòries més representatives.



Gràfic 11. Sectors econòmics de la població del barri de Sales (1930 i 1975) quantificat en dades relatives ¹⁹



¹⁹ Dades absolutes i percentatge en el Quadre 7 on també s'explica que per l'any 1975, per al barri de Sales només disposen de les dades del districte 1 – secció 1a, que fan referència, pràcticament, a la meitat del barri.